

くらしの中に図書館を

— 平成31・令和元年度 図書館年報 —



兵庫県 加東市立図書館

- ◆加東市中央図書館
- ◆加東市滝野図書館
- ◆加東市東条図書館

— も く じ —

I. 加東市のようすと図書館のあゆみ	1
II. 図書館の概要	4
III. 図書館の機構と職員	6
IV. 利用実績・指数	8
V. 統 計		
(1) 登録者数	9
(2) 貸出冊数		
1. 資料区分別	9
2. 年度別	10
3. 月 別	11
4. 分類別		
全 館	12
中央図書館	13
滝野図書館	14
東条図書館	15
ウェブ	16
5. 年齢別 (個人)		
3館合計	17
6. 地区別 (個人)		
全 館	}	18
中央図書館		
滝野図書館		
東条図書館	}	19
ウェブ		

(3) 利用者数		
1.	月別利用者数	20
2.	年齢別 登録者数・実利用人数・延べ人数	21
3.	地区別 利用者数 延べ人数	
	全館	
	中央図書館	} 22
	滝野図書館	
	東条図書館	} 23
	ウェブ	
(4)	予約処理件数	24
(5)	レファレンス	
(6)	蔵書数	
1.	図書館の蔵書冊数	25
	全館	25
	中央図書館	26
	滝野2	27
	滝野図書館	28
	東条図書館	29
2.	その他資料の蔵書数	25
VI.	受入新聞・雑誌一覧	30
VII.	図書館活動	34
VIII.	図書館協議会歴代名簿	36
IX.	関係例規等	
(1)	加東市図書館条例	38
(2)	加東市図書館規則	40
(3)	加東市図書館資料収集基準	46
(4)	加東市図書館資料廃棄基準	52

I. 加東市のようすと図書館のあゆみ

【市のようす】

平成18年3月20日に旧加東郡3町（社町、滝野町、東条町）が合併し「加東市」が発足しました。

加東市は、兵庫県中央部やや南よりに位置し、面積157.55km²の市です。市の西部を県下最大の流域面積を持つ加古川が流れ、東条湖、清水寺、播磨中央公園など自然を活かした観光資源があります。

また、交通網は市の中央を走る中国自動車道を初めとして、国道175号・372号、JR加古川線が走るなど播磨内陸の交通の要衝となっています。この条件を活かし工業団地は4箇所あり、国や県の出先機関、また国立大学法人兵庫教育大学や県立嬉野台生涯教育センターなどの教育機関があるなど播磨内陸部の中核地として開けています。

(令和2年3月31日現在)

(対前年度)

◆ 面積		157.55 km ²	0.00 km ²
◆ 人口	(外国人含む)	40,214 人	164 人
	内 男	19,783 人	102 人
	女	20,431 人	62 人
◆ 世帯数		17,099 世帯	492 世帯
◆ 高齢化率	(65歳以上人口)	26.5 %	0.2 %

◆ 児童・生徒数			(令和2年4月1日現在)
・ 保育園	(4園)	150 人	△ 4 人
・ こども園	(11園)	1,122 人	291 人
・ 小学校	(10校)	2,355 人	△ 38 人
・ 中学校	(4校)	1,199 人	△ 61 人

【図書館のあゆみ】

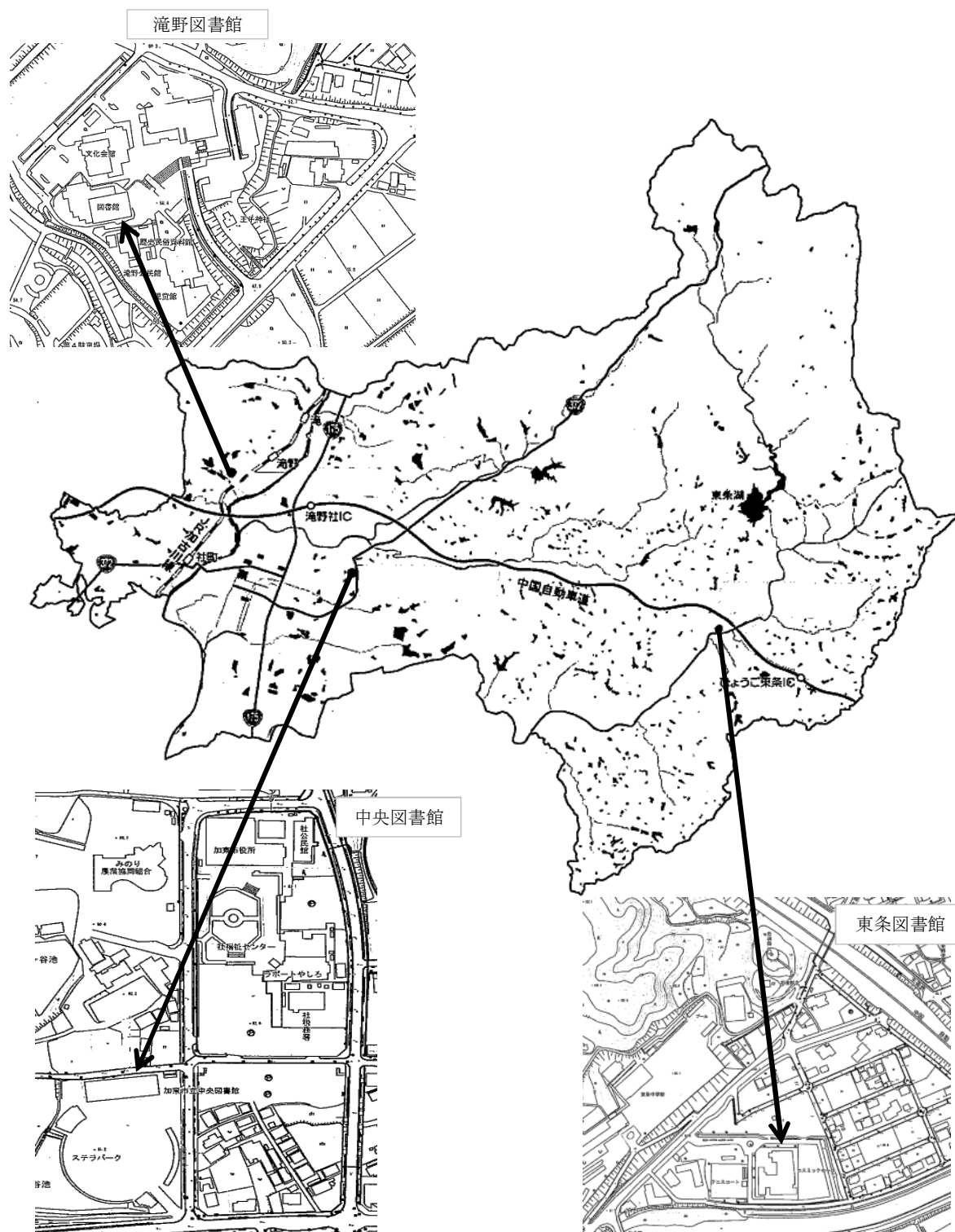
平成	2年	4月	(東条町) 東条町文化会館の開館に伴い「東条町立図書館」が開館
	3年	6月	(社 町) やしろ国際学習塾の開館に伴い「図書・情報センター」が開館
	5年	7月	(社 町) 「社町立中央図書館」が開館
	8年	3月	(滝野町) 「滝野町立図書館」が開館
		4月	東播磨地域7市10町の図書館で「広域利用システム」を開始
	9年	2月	(社 町) 「図書・情報センター」が教育委員会傘下の図書館となる
	11年	3月	「町立児童館こどものいえ図書室」と図書館システムの オンライン化を開始
	15年	3月	(社 町) 図書館システムのネットワーク回線をCATV回線に変更
		4月	(3 町) 加東郡合併協議会を設置。図書館分科会がスタート
	16年	3月	(社 町) 社町立図書館の蔵書のインターネットでの公開を開始
	17年	10月	(3 町) 3町の図書館システムの一元化を決定
	18年	3月 20日	加東市が発足 加東市中央図書館、加東市滝野図書館、加東市東条図書館、 加東市図書・情報センターの4館が、市立図書館としてスタート
		3月 ~	図書館システムの一元化のために、臨時休館 ◆中央図書館、図書・情報センターの臨時休館 前期(3月6日~19日)、後期(4月24日~5月5日) ◆滝野図書館の臨時休館 (3月27日~5月12日) ◆東条図書館の臨時休館 (4月10日~5月10日)
		5月	図書館システムの一元化が完了 全館に資料搬送車の巡回開始(毎日1回)
		7月	加東市立図書館協議会発足(委員10名)
	20年	4月	児童館(やしろこどものいえ)図書室との図書館システムのオンライン化を終了
		7月	加東市立図書館協議会委員選任(委員9名)
	21年	5月	図書館システムの業務サーバを更新
	23年	2月	月末休館日廃止
	23年	10月	おとどけ図書館開始
	24年	2月	図書館システム更新 ウェブ予約開始
	24年	5月	おでかけ図書館開始
	27年	3月	雑誌スポンサー制度開始
	27年	10月	中央図書館の屋根修繕工事(塗装)
	28年	1月	定住自立圏共生ビジョンによる図書館相互利用推進事業開始(加西市、 加東市、西脇市、多可町)
	30年	2月	東条図書館空調設備改修工事(臨時休館2月中)
	30年	2月	滝野図書館無線LAN整備工事
	30年	3月	図書館システム更新(全館臨時休館6日間)
	30年	8月~10月	滝野図書館空調設備改修工事
	31年	3月	図書・情報センター閉館
	31年	4月	3館体制での運営(中央図書館の開館時間の変更、 滝野図書館の休館日の変更)

令和	元年	5月～7月	中央図書館空調設備改修工事
	元年	9月	図書消毒機を全館に設置
	元年	10月	マイナンバーカードを利用カードとして使用開始
	元年	11月～12月	滝野図書館エレベーター改修工事
	2年	1月～3月	滝野図書館外壁・屋上防水改修工事
	2年	3月4日～	新型コロナウイルス感染拡大防止のため、利用制限 (館内立ち入り禁止、予約資料のみ入口で貸出)

Ⅱ. 図書館の概要

【名称 ・ 所在地】

名 称	所在地
加東市 中央図書館	加東市社 1 2 3 番地
加東市 滝野図書館	加東市下滝野 1 3 6 9 番地 2
加東市 東条図書館	加東市天神 6 6 番地



【休館日・開館時間】

- ◆ 開館時間 10:00～19:00（中央図書館）
 10:00～18:00（滝野図書館・東条図書館）

◆ 休館日

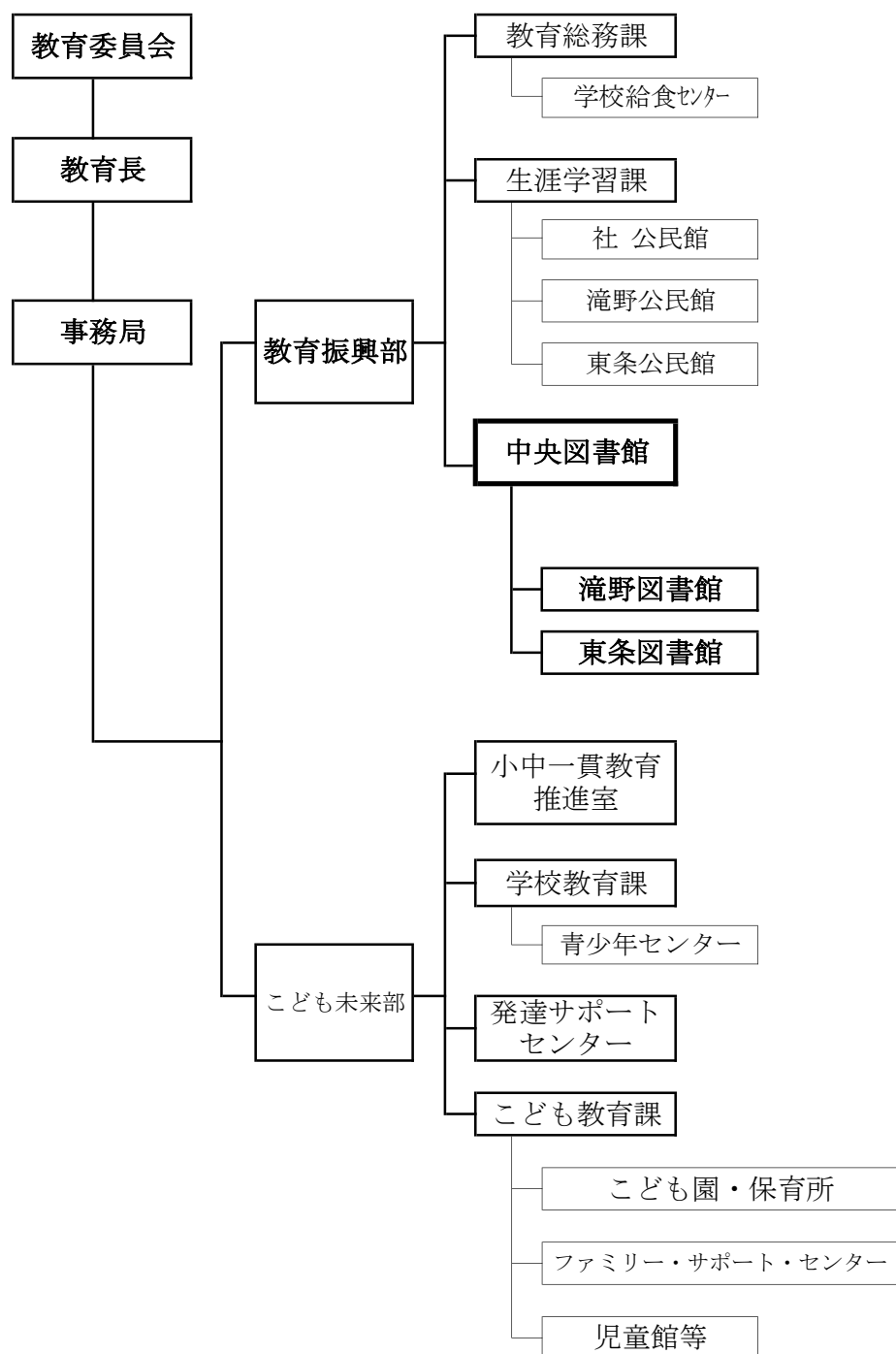
中 央 図 書 館	<ul style="list-style-type: none"> ・月曜日 ・祝日 ・祝日が水曜日の場合木曜日 ・年末年始（12月29日～1月3日）
滝 野 図 書 館	<ul style="list-style-type: none"> ・水曜日 ・祝日の翌日 ・祝日の翌日が水曜日の場合木曜日 ・年末年始（12月28日～1月3日）
東 条 図 書 館	<ul style="list-style-type: none"> ・水曜日 ・祝日の翌日 ・祝日の翌日が水曜日の場合木曜日 ・年末年始（12月28日～1月3日）

【歳出予算】

科 目	最終予算額	対前年度比
一 般 会 計 総 額	18,477,091 千円	96.9 %
教 育 費	2,139,983 千円	92.8 %
社 会 教 育 費	684,097 千円	98.8 %
図 書 館 費	198,560 千円	80.8 %
内 資 料 費	21,583 千円	97.7 %
内 図 書 費	17,925 千円	100.6 %

Ⅲ. 図書館の機構と職員

【教育委員会の機構】



【 図書館の職員 】

(令和2年3月31日現在)

中央図書館		計 11 名
中央図書館長 ・ 正職 1 名 (課長*1名)	・ 正職 1 名 (副課長1名) ・ 嘱託職員 1 名 ・ 日々雇用職 8 名 (*7名)	
└───┬───┘		
滝野図書館		計 6 名
・ 正職 1 名 (副課長 *1名) ・ 日々雇用職 5 名 (*5名)		
└───┬───┘		
東条図書館		計 3 名
・ 正職 1 名 (副課長 *1名) ・ 日々雇用職 2 名 (*2名)		

*は有資格者 (司書)

職員全体	(うち司書)
正職 4人	(4人)
嘱託雇用 1人	
日々雇用 15人	(14人)
合計 20人	(18人)

IV. 利用実績・指数

【利用実績】

平成31・令和元年度

項 目		数 量	
A	人 口 (外国人含む)	40,214 人	(令和2年3月末)
B	登録者数	34,900 人	
B'	内 市民登録者数	21,978 人	
C	職 員 数	20 人	
	内(日々雇用職員)	15 人	
D	貸出冊数	487,046 冊	
D'	内 個人貸出冊数	449,444 冊	
	内 団体貸出冊数	36,569 冊	
	利用者数(延べ数)	106,754 人	
E	蔵書冊数(図書)	434,520 冊	(図書のみ)
	予約処理件数	42,624 件	
	受入冊数 (図書)	12,329 冊	
F	内 購入冊数	11,792 冊	
G	図書購入費	17,924,865 円	
	購入図書の平均単価	1,520 円	

【指 数】

	事 項	算 式	指 数
1	市民1人当りの貸出冊数 (貸出密度)	$D' \div A$	11.2 冊
2	登録率	$B \div A \times 100$	86.8 %
3	(市民の登録率)	$B' \div A \times 100$	54.7 %
4	登録者1人当りの貸出冊数	$D' \div B$	12.9 冊
5	蔵書回転率	$D \div E$	1.1 回
6	市民1人当りの蔵書冊数	$E \div A$	10.8 冊
7	市民1人当りの図書購入費	$G \div A$	446 円
8	職員1人当りの奉仕人口	$A \div C$	2,011 人
9	職員1人当りの貸出冊数	$D \div C$	24,352 冊

V. 統 計 (平成31・令和元年度)

(1) 登録者数

(単位：人)

館別	中央	滝野	東条	合計
人口	40,214			①
個人登録者数	18,256	13,184	3,460	34,900
うち新規登録	(472)	(370)	(139)	(981)
市内 (比率)	12,993 71%	6,364 48%	2,621 76%	21,978 ② 63%
市外	5,263	6,820	839	12,922

※市民登録率=②÷①×100= 54.7%

(単位：団体)

団体登録	55	18	16	89
------	----	----	----	----

(2) 貸出冊数

1 【資料区分別】

(単位：冊)

資料別\館別	中央	滝野	東条	ウェブ	合計	割合
一般書	109,042	120,560	32,371	12,059	274,032	56%
児童書 (紙芝居含む)	67,057	65,768	32,795	2,171	167,791	34%
雑誌	15,234	15,095	3,960	1,650	35,939	7%
C D ほか	5,676	2,571	855	182	9,284	2%
合計 ①	197,009	203,994	69,981	16,062	487,046	100%
上記の内 団体貸出	(12,381)	(16,056)	(8,132)		(36,569)	
対前年度比	-22.9%	22.7%	7.8%	22.8%	-9.4%	

日数\館別	中央	滝野	東条	ウェブ	平均
開館日数② (日)	244	298	288	-	277
一日平均貸出冊数 (①÷②)	807	685	243	-	1,760
対前年度比	-5.6%	-4.5%	7.5%	-	-9.6%

※利用制限日数

23日

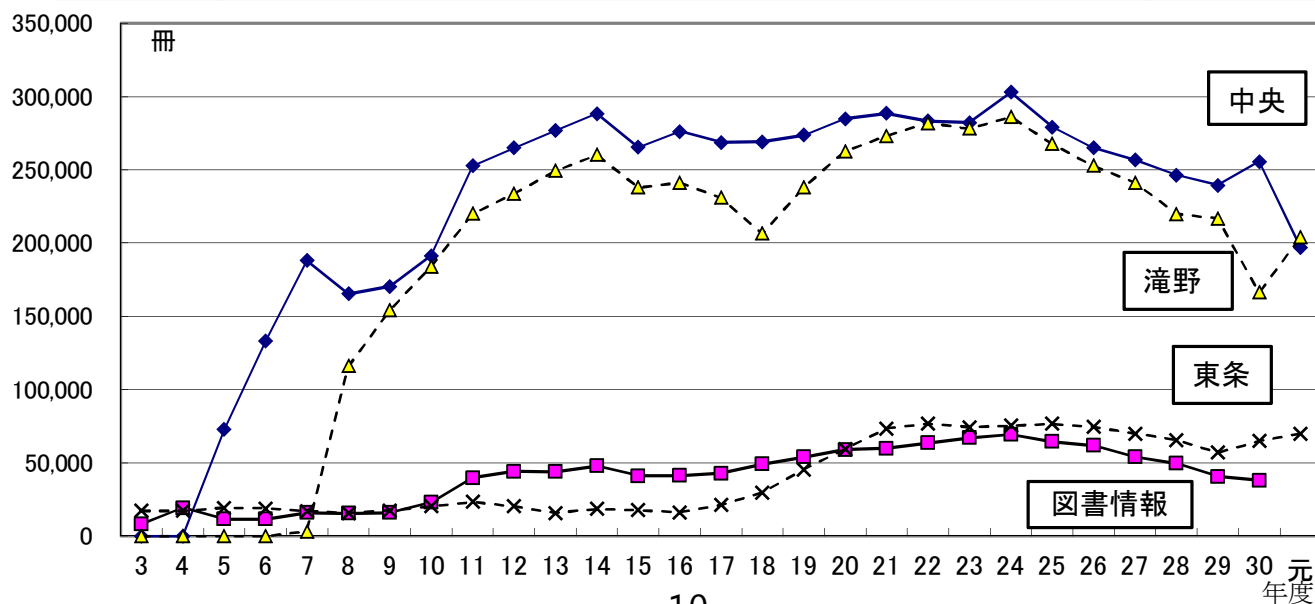
24日

23日

2 【年度別 総貸出冊数】

(単位：冊)

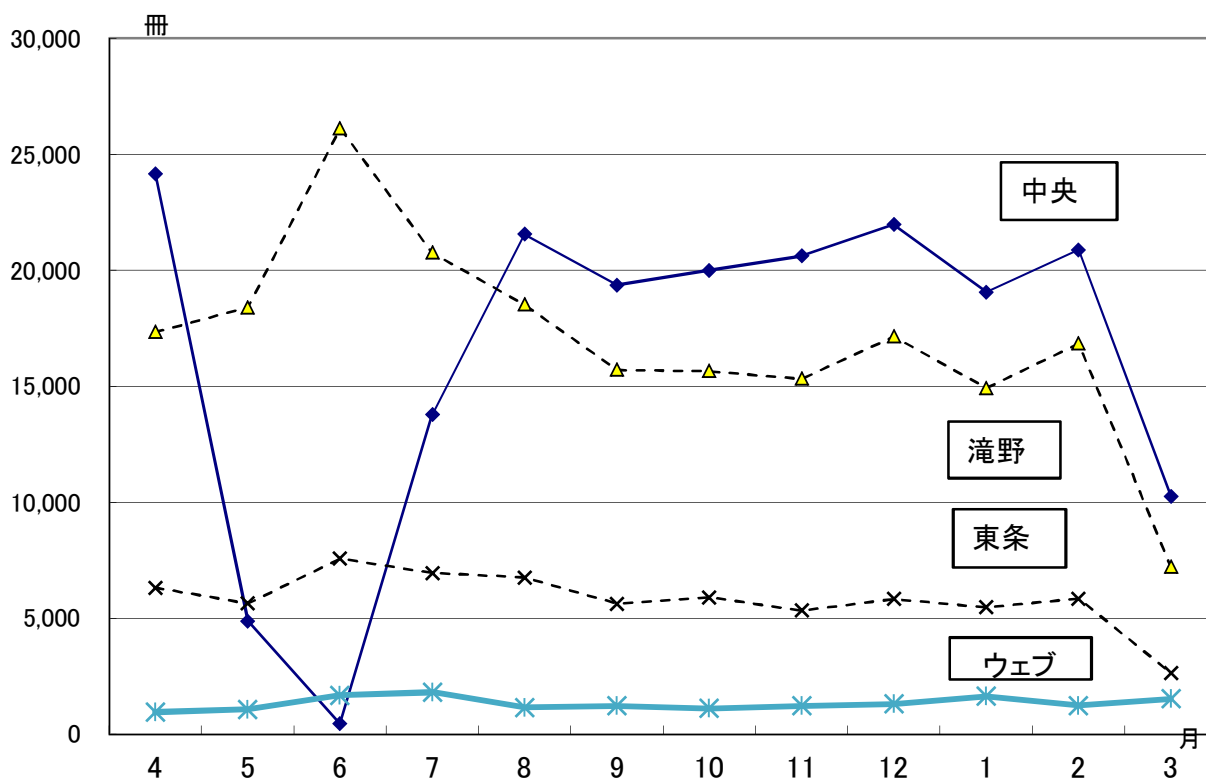
年度	中央図書館	図書・情報センター	滝野図書館	東条図書館	ウェブ	計
平成 3 年度	-	8,107	-	17,398	-	-
4 年度	-	19,319	-	17,314	-	-
5 年度	72,834	11,573	-	19,209	-	-
6 年度	133,239	11,536	-	18,866	-	-
7 年度	188,068	15,997	3,106	17,035	-	-
8 年度	165,476	15,552	116,033	15,683	-	-
9 年度	170,385	16,027	154,318	17,426	-	-
10 年度	191,464	22,946	183,926	20,339	-	-
11 年度	252,803	39,848	219,958	23,493	-	-
12 年度	265,033	44,257	233,763	20,290	-	-
13 年度	276,762	44,022	249,346	15,732	-	-
14 年度	288,377	47,962	260,130	18,560	-	-
15 年度	265,361	41,145	237,923	17,642	-	-
16 年度	276,201	41,382	241,191	16,157	-	-
17 年度	268,575	42,789	230,877	21,243	-	563,484
18 年度	269,166	49,129	206,542	29,854	-	554,691
19 年度	273,784	53,956	238,030	45,472	-	611,242
20 年度	284,800	59,069	262,491	59,382	-	665,742
21 年度	288,603	59,797	273,001	73,472	-	694,873
22 年度	283,392	63,596	281,790	76,674	-	705,452
23 年度	282,118	67,188	278,082	74,418	681	702,487
24 年度	302,875	69,422	286,134	75,362	5,756	739,549
25 年度	279,162	64,569	267,497	76,622	7,639	695,489
26 年度	265,052	61,913	252,661	74,605	8,543	662,774
27 年度	256,661	54,003	241,265	69,967	10,282	632,178
28 年度	246,305	49,696	219,772	65,580	10,976	592,329
29 年度	239,443	40,772	216,642	57,045	10,817	564,719
30 年度	255,542	38,046	166,246	64,889	13,076	537,799
令和 元 年度	197,009		203,994	69,981	16,062	487,046
累計	6,538,490	1,153,618	5,524,718	1,189,710	83,832	



3 【月別 貸出冊数】

(単位：冊)

月	中央図書館	滝野図書館	東条図書館	ウェブ	合計	一日平均	平均開館日数
4月	24,157	17,338	6,327	965	48,787	1,951	25.0
5月	4,886	18,410	5,652	1,086	30,034	1,733	17.3
6月	458	26,123	7,574	1,692	35,847	1,920	18.7
7月	13,777	20,763	6,960	1,822	43,322	1,911	22.7
8月	21,560	18,530	6,765	1,169	48,024	1,824	26.3
9月	19,364	15,709	5,637	1,228	41,938	1,723	24.3
10月	20,000	15,662	5,911	1,120	42,693	1,731	24.7
11月	20,623	15,324	5,339	1,235	42,521	1,747	24.3
12月	21,975	17,143	5,841	1,322	46,281	1,983	23.3
1月	19,061	14,934	5,478	1,649	41,122	1,788	23.0
2月	20,892	16,845	5,852	1,243	44,832	2,135	21.0
3月	10,256	7,213	2,645	1,531	21,645	8,117	26.0
合計	197,009	203,994	69,981	16,062	487,046	1,923	276.6

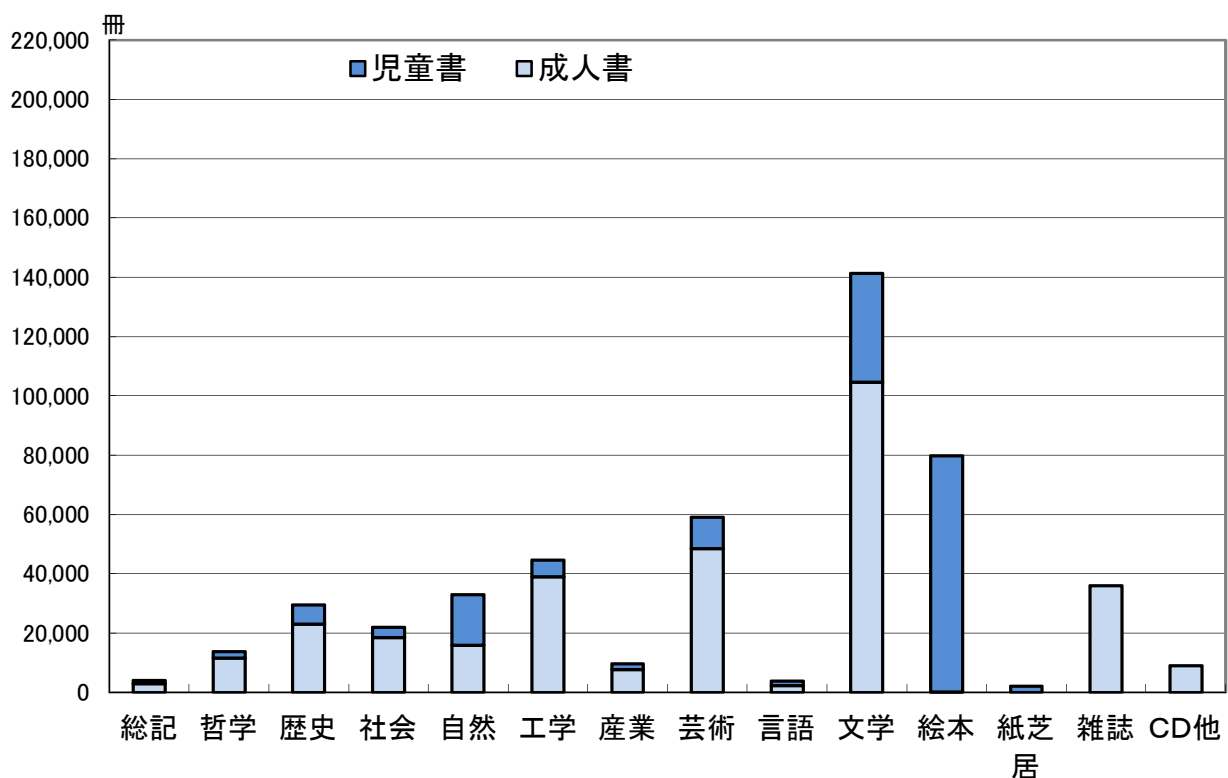


4 【分類別 貸出冊数】 3館合計

(単位：冊)

分類別	成人書			児童書	合計	割合
	一般書	郷土行政	小計			
0：総記	2,994	6	3,000	931	3,931	0.8%
1：哲学	11,546	85	11,631	2,072	13,703	2.8%
2：歴史・地理	22,452	611	23,063	6,406	29,469	6.1%
3：社会科学	18,304	227	18,531	3,296	21,827	4.5%
4：自然科学	15,751	25	15,776	17,209	32,985	6.8%
5：工学	38,890	132	39,022	5,463	44,485	9.1%
6：産業	7,654	87	7,741	1,926	9,667	2.0%
7：芸術	48,357	41	48,398	10,670	59,068	12.1%
8：言語	2,289	12	2,301	1,542	3,843	0.8%
9：文学	104,422	69	104,491	36,797	141,288	29.0%
絵本	58	0	58	79,733	79,791	16.4%
紙芝居	0	0	0	2,107	2,107	0.4%
雑誌	35,939	0	35,939	0	35,939	7.4%
CD他	8,943	0	8,943	0	8,943	1.8%
合計	317,599	1,295	318,894	168,152	487,046	100.0%

3館合計

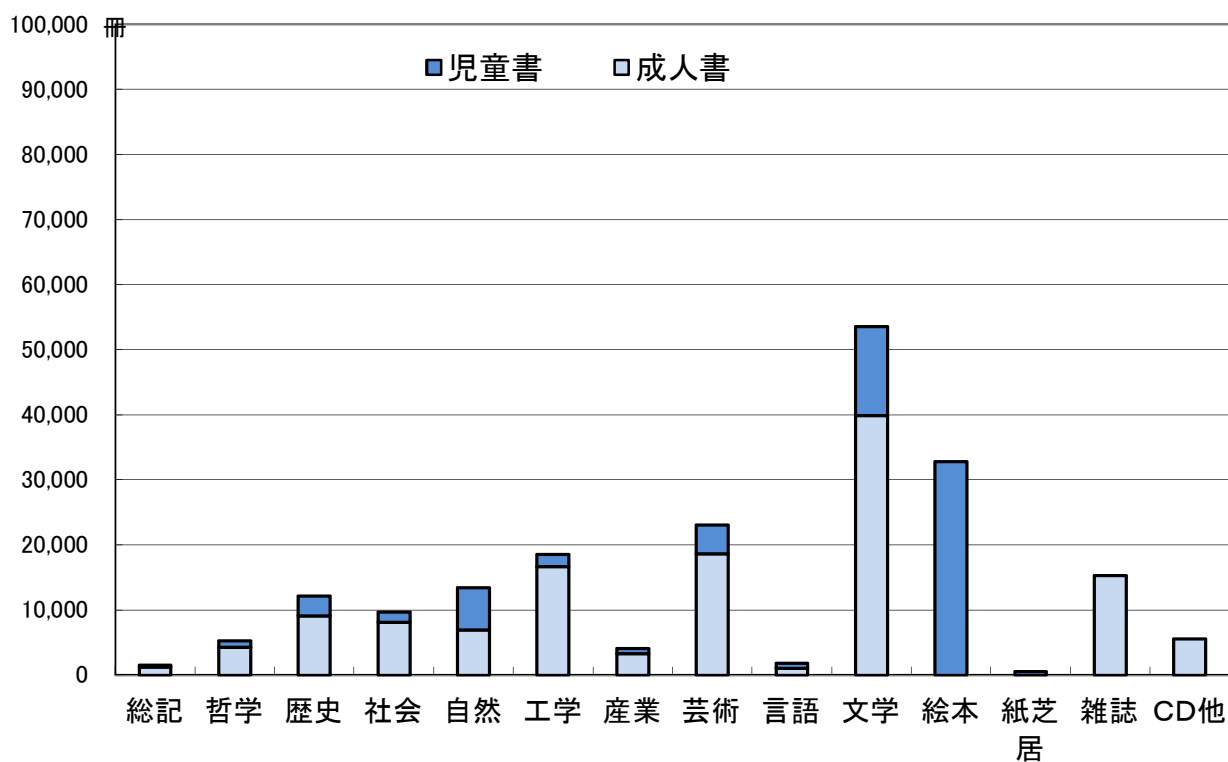


4-2 【分類別 貸出冊数】 中央図書館

(単位：冊)

分類別	成人書			児童書	合計	割合
	一般書	郷土行政	小計			
0：総記	1,169	3	1,172	342	1,514	0.8%
1：哲学	4,228	61	4,289	920	5,209	2.6%
2：歴史・地理	8,866	251	9,117	3,004	12,121	6.2%
3：社会科学	7,998	115	8,113	1,544	9,657	4.9%
4：自然科学	6,884	9	6,893	6,539	13,432	6.8%
5：工学	16,564	72	16,636	1,939	18,575	9.4%
6：産業	3,290	18	3,308	749	4,057	2.1%
7：芸術	18,593	15	18,608	4,435	23,043	11.7%
8：言語	992	4	996	787	1,783	0.9%
9：文学	39,885	23	39,908	13,669	53,577	27.2%
絵本	0	0	0	32,805	32,805	16.7%
紙芝居	0	0	0	502	502	0.4%
雑誌	15,234	0	15,234	0	15,234	7.7%
CD他	5,500	0	5,500	0	5,500	2.8%
合計	129,203	571	129,774	67,235	197,009	100%

中央図書館

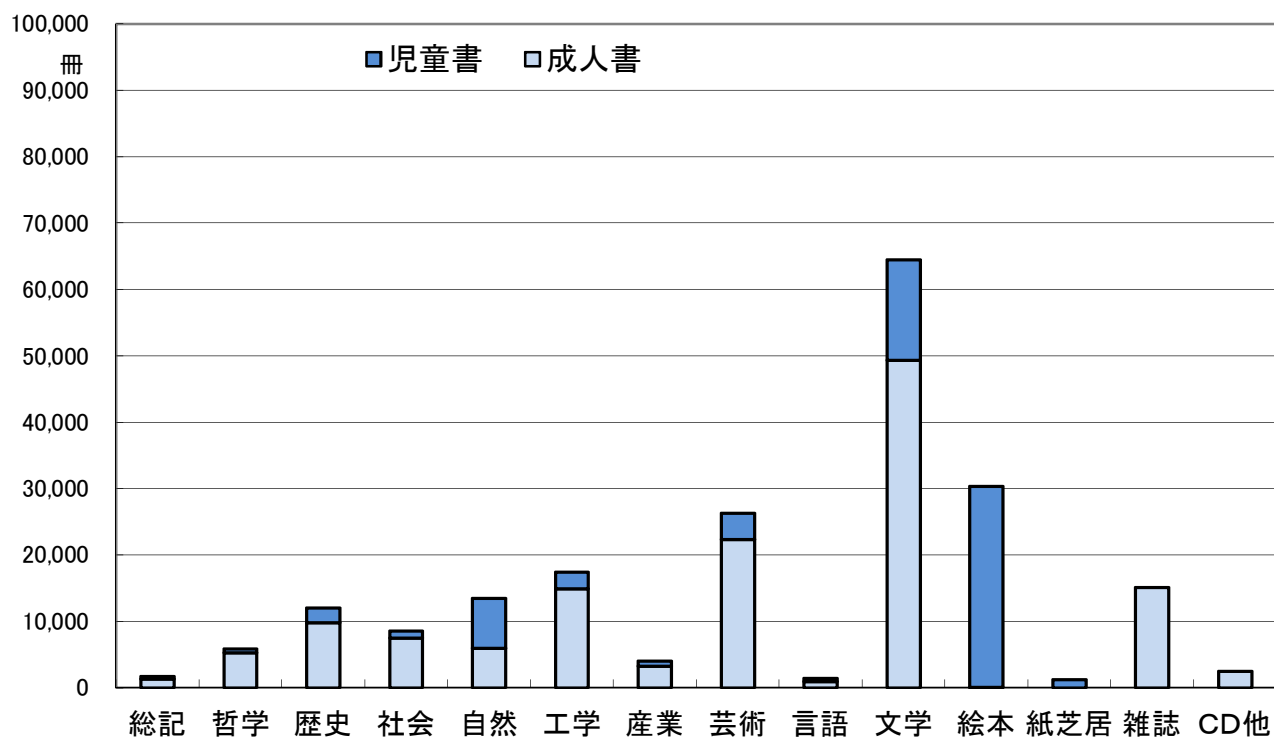


4-3 【分類別 貸出冊数】 滝野図書館

(単位：冊)

分類別	成人書			児童書	合計	割合
	一般書	郷土行政	小計			
0：総記	1,291	2	1,293	424	1,717	0.8%
1：哲学	5,234	19	5,253	579	5,832	2.9%
2：歴史・地理	9,575	212	9,787	2,220	12,007	5.9%
3：社会科学	7,395	79	7,474	1,064	8,538	4.2%
4：自然科学	5,958	14	5,972	7,436	13,408	6.6%
5：工学	14,870	25	14,895	2,475	17,370	8.5%
6：産業	3,150	60	3,210	752	3,962	1.9%
7：芸術	22,353	18	22,371	3,893	26,264	12.9%
8：言語	909	7	916	480	1,396	0.7%
9：文学	49,313	18	49,331	15,107	64,438	31.6%
絵本	58	0	58	30,238	30,296	14.9%
紙芝居	0	0	0	1,210	1,210	0.6%
雑誌	15,095	0	15,095	0	15,095	7.3%
CD他	2,461	0	2,461	0	2,461	1.2%
合計	137,662	454	138,116	65,878	203,994	100%

滝野図書館

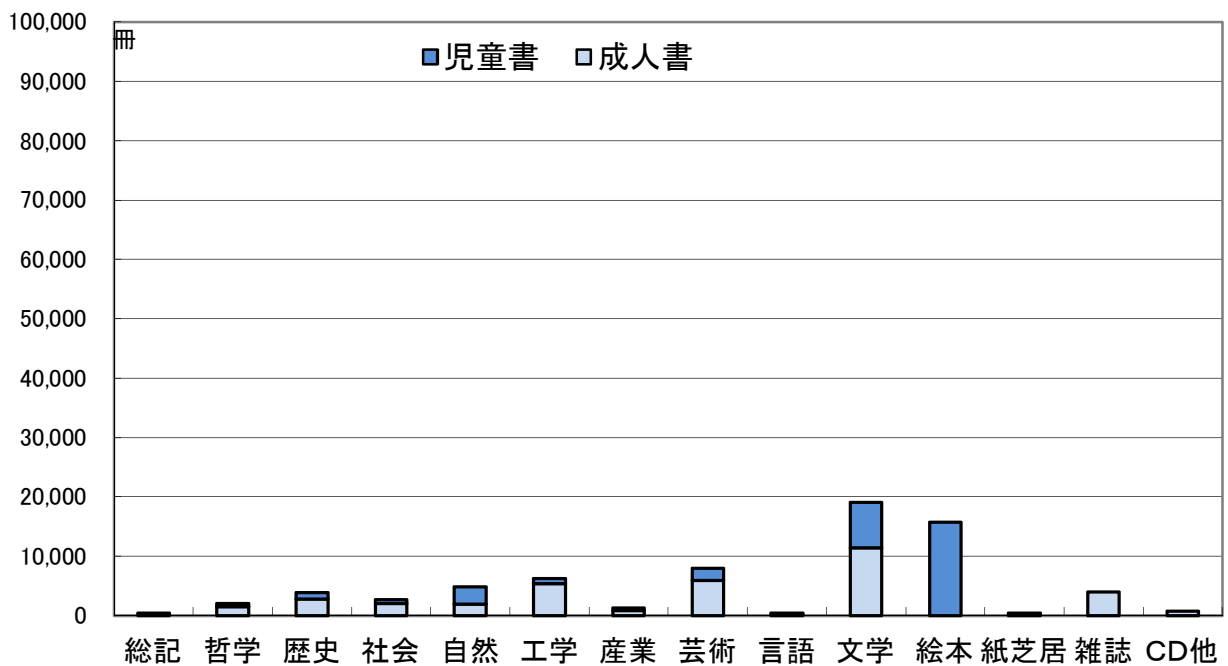


4-4 【分類別 貸出冊数】 東条図書館

(単位：冊)

分類別	成人書			児童書	合計	割合
	一般書	郷土行政	小計			
0：総記	313	1	314	154	468	0.7%
1：哲学	1,463	4	1,467	544	2,011	2.9%
2：歴史・地理	2,733	77	2,810	1,092	3,902	5.6%
3：社会科学	1,998	25	2,023	633	2,656	3.8%
4：自然科学	1,923	2	1,925	2,949	4,874	7.0%
5：工学	5,348	17	5,365	937	6,302	9.0%
6：産業	858	9	867	397	1,264	1.8%
7：芸術	5,898	6	5,904	2,090	7,994	11.4%
8：言語	238	1	239	234	473	0.7%
9：文学	11,411	28	11,439	7,681	19,120	27.3%
絵本	0	0	0	15,772	15,772	22.5%
紙芝居	0	0	0	384	384	0.5%
雑誌	3,960	0	3,960	0	3,960	5.7%
CD他	801	0	801	0	801	1.1%
合計	36,944	170	37,114	32,867	69,981	100%

東条図書館

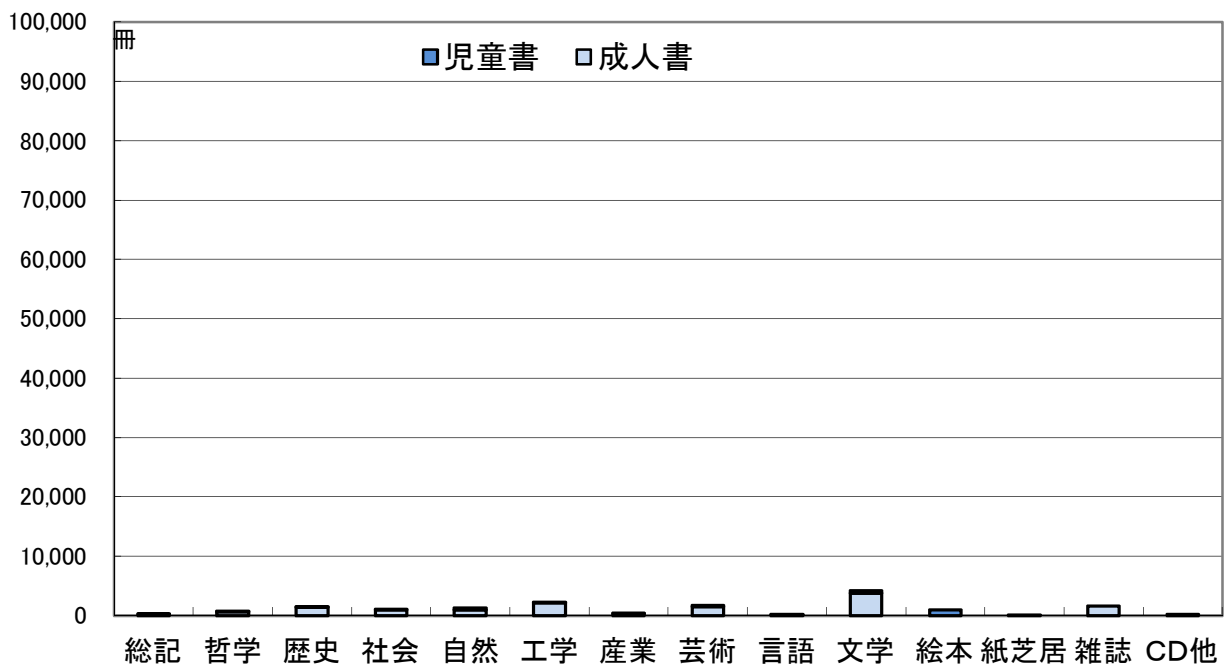


4-5 【分類別 貸出冊数】 ウェブ

(単位：冊)

分類別	成人書			児童書	合計	割合
	一般書	郷土行政	小計			
0：総記	221	0	221	11	232	1.4%
1：哲学	621	1	622	29	651	4.1%
2：歴史・地理	1,278	71	1,349	90	1,439	9.0%
3：社会科学	913	8	921	55	976	6.1%
4：自然科学	986	0	986	285	1,271	7.9%
5：工学	2,108	18	2,126	112	2,238	13.9%
6：産業	356	0	356	28	384	2.4%
7：芸術	1,513	2	1,515	252	1,767	11.0%
8：言語	150	0	150	41	191	1.2%
9：文学	3,813	0	3,813	340	4,153	25.9%
絵本	0	0	0	918	918	5.7%
紙芝居	0	0	0	11	11	0.1%
雑誌	1,650	0	1,650	0	1,650	10.3%
CD他	181	0	181	0	181	1.1%
合計	13,790	100	13,890	2,172	16,062	100%

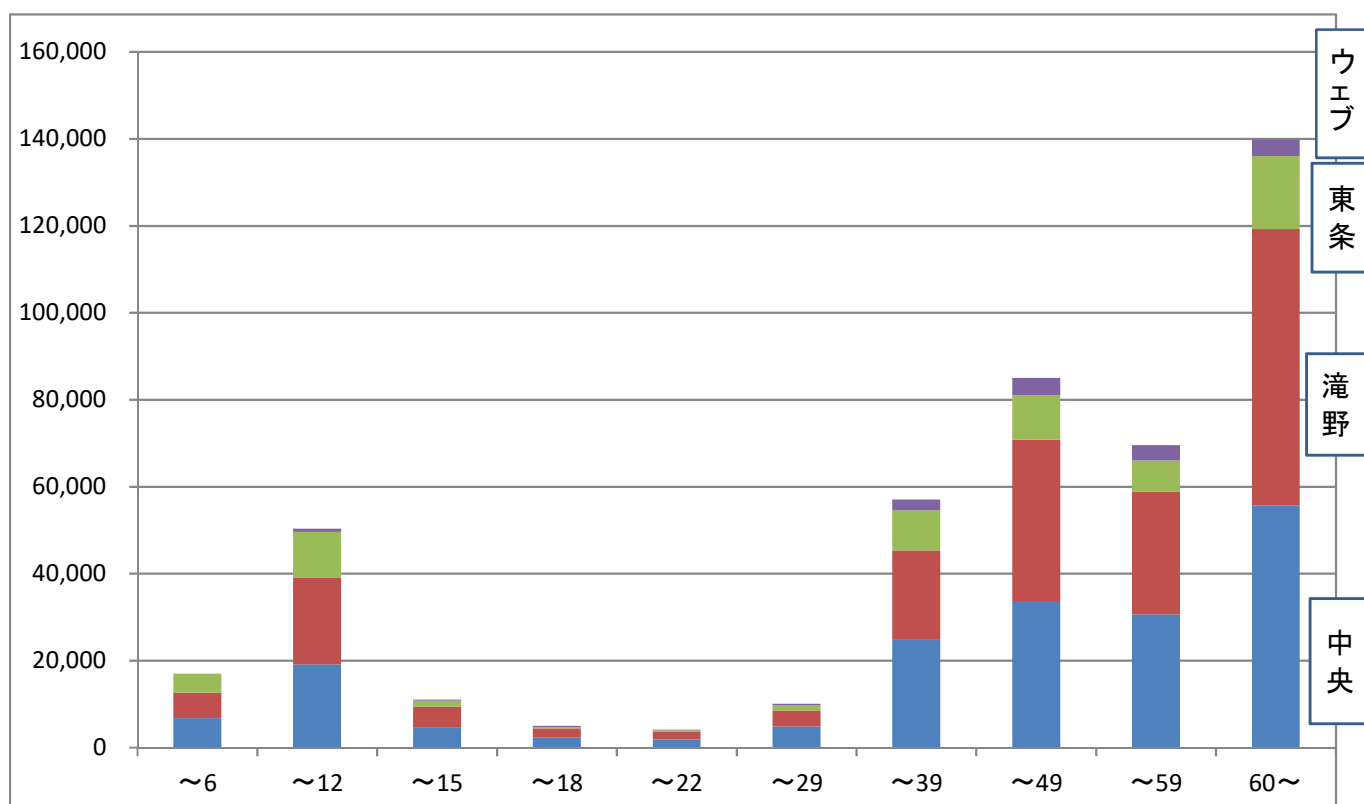
ウェブ



5 【年齢別・個人貸出冊数】 館毎

(単位：冊)

年齢	0～6歳	7～12歳	13～15歳	16～18歳	19～22歳	23～29歳	30～39歳	40～49歳	50～59歳	60歳～	計
中央図書館	6,735	19,132	4,545	2,279	1,835	4,853	24,967	33,694	30,575	55,611	184,226
滝野図書館	5,908	19,839	4,877	2,145	1,726	3,686	20,333	37,098	28,224	63,583	187,419
東条図書館	4,379	10,606	1,353	286	415	1,211	9,232	10,238	7,202	16,815	61,737
ウェブ	501	771	216	246	148	301	2,492	3,998	3,534	3,855	16,062
計	17,523	50,348	10,991	4,956	4,124	10,051	57,024	85,028	69,535	139,864	449,444



6 【個人貸出冊数 地区別】

※館毎、市内ベスト10、市外ベスト5
(単位：冊)

全 館

		地区名	貸出冊数	%	市内割合
市 内	1	社	35,788	8%	社地域 163,812冊 52%
	2	下滝野	22,704	5%	
	3	山国	21,006	5%	
	4	上滝野	17,333	4%	
	5	藤田	16,225	4%	滝野地域 94,064冊 30%
	6	南山	15,105	3%	
	7	北野	12,924	3%	東条地域 56,551冊 18%
	8	河高	12,774	3%	
	9	上中	12,572	3%	
	10	高岡	11,893	3%	
	その他	136,103	30%		
合計		314,427	70%	100%	
市 外	1	西脇市	39,030	9%	
	2	小野市	30,313	7%	
	3	加西市	29,737	7%	
	4	三木市	9,863	2%	
	5	三田市	6,272	1%	
		その他	19,802	4%	
合計		135,017	30%		
総計		449,444	100%		

中央図書館

		地区名	貸出冊数	%	市内割合
市 内	1	社	28,680	16%	社地域 66,795冊 47%
	2	山国	16,434	9%	
	3	藤田	10,367	6%	
	4	上中	8,105	4%	
	5	喜田	6,755	4%	滝野地域 73,591冊 51%
	6	梶原	4,560	2%	
	7	木梨	4,382	2%	東条地域 2,671冊 2%
	8	上三草	4,074	2%	
	9	北野	3,446	2%	
	10	下滝野	3,099	2%	
	その他	53,155	29%		
合計		143,057	78%	100%	
市 外	1	小野市	16,985	9%	
	2	西脇市	8,743	5%	
	3	三木市	3,453	2%	
	4	加西市	2,769	2%	
	5	三田市	1,916	1%	
		その他	7,303	4%	
合計		41,169	22%		
総計		184,226	100%		

滝野図書館

		地区名	貸出冊数	%	市内割合
市 内	1	下滝野	18,802	10%	滝野地域 73,591冊 64%
	2	上滝野	14,881	8%	
	3	河高	10,216	5%	
	4	北野	9,060	5%	
	5	高岡	8,921	5%	社地域 38,183冊 33%
	6	社	5,609	3%	
	7	多井田	4,214	2%	東条地域 2,671冊 2%
	8	上中	3,957	2%	
	9	藤田	3,366	2%	
	10	新町	2,892	2%	
	その他	32,527	17%		
合計		114,445	61%	100%	
市 外	1	西脇市	28,234	15%	
	2	加西市	23,172	12%	
	3	小野市	9,478	5%	
	4	三木市	3,102	2%	
	5	多可町	2,971	2%	
		その他	6,017	3%	
合計		72,974	39%		
総計		187,419	100%		

※館毎、市内ベスト10、市外ベスト5
(単位：冊)

東条図書館

ウェブ

	地区名	貸出冊数	%	市内割合
市 内	1 南山	12,410	20%	東条地域 41,114冊 85%
	2 天神	4,391	7%	
	3 秋津	3,882	6%	
	4 黒谷	3,017	5%	
	5 吉井	2,491	4%	社地域 7,078冊 15%
	6 永福	2,392	4%	
	7 岡本	2,257	4%	滝野地域 385冊 1%
	8 掬鹿谷	1,760	3%	
	9 藤田	1,508	2%	
	10 森	1,405	2%	
	その他	13,064	21%	
	合計	48,577	79%	100%
市 外	1 三田市	3,042	5%	
	2 三木市	2,678	4%	
	3 小野市	2,279	4%	
	4 加西市	1,680	3%	
	5 明石市	408	1%	
		その他	3,073	5%
	合計	13,160	21%	
	総計	61,737	100%	

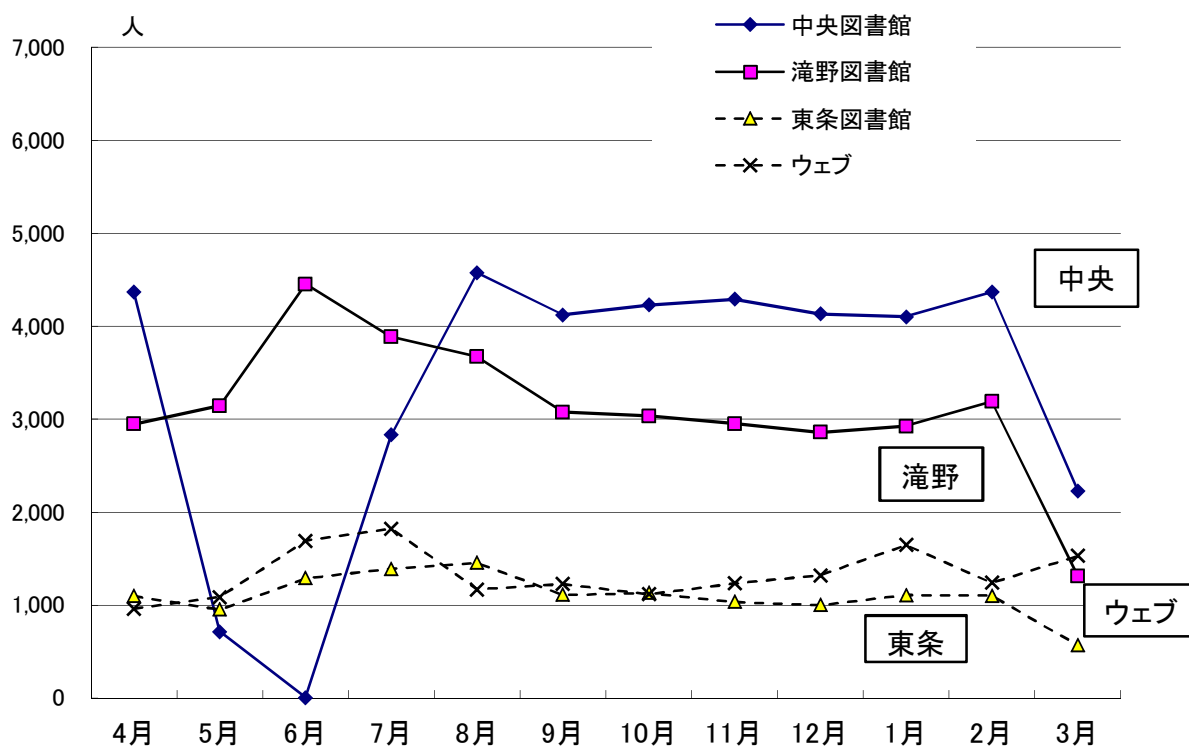
	地区名	貸出冊数	%	市内割合
市 内	1 藤田	984	6%	社地域 5,164冊 62%
	2 社	853	5%	
	3 山国	742	5%	
	4 下滝野	700	4%	
	5 出水	512	3%	滝野地域 2,139冊 26%
	6 梶原	476	3%	
	7 上滝野	411	3%	東条地域 1,045冊 13%
	8 北野	366	2%	
	9 上中	335	2%	
	10 喜田	231	1%	
	その他	2,738	17%	
	合計	8,348	52%	100%
市 外	1 加西市	2,116	13%	
	2 西脇市	1,679	10%	
	3 小野市	1,571	10%	
	4 三木市	630	4%	
	5 三田市	600	4%	
		その他	1,118	7%
	合計	7,714	48%	
	総計	16,062	100%	

(3) 利用者数

1 【月別 利用者数(延べ数)】

(単位：人)

月	中央図書館	滝野図書館	東条図書館	ウェブ	合計
4月	4,369	2,950	1,097	965	9,381
5月	715	3,147	952	1,086	5,900
6月	7	4,456	1,289	1,692	7,444
7月	2,833	3,885	1,389	1,822	9,929
8月	4,574	3,673	1,455	1,169	10,871
9月	4,125	3,078	1,110	1,228	9,541
10月	4,232	3,035	1,132	1,120	9,519
11月	4,293	2,954	1,036	1,235	9,518
12月	4,134	2,860	1,001	1,322	9,317
1月	4,104	2,926	1,107	1,649	9,786
2月	4,368	3,190	1,102	1,243	9,903
3月	2,231	1,313	570	1,531	5,645
合計	39,985	37,467	13,240	16,062	106,754
対前年度比	-22.8%	24.0%	1.5%	22.8%	-1.3%

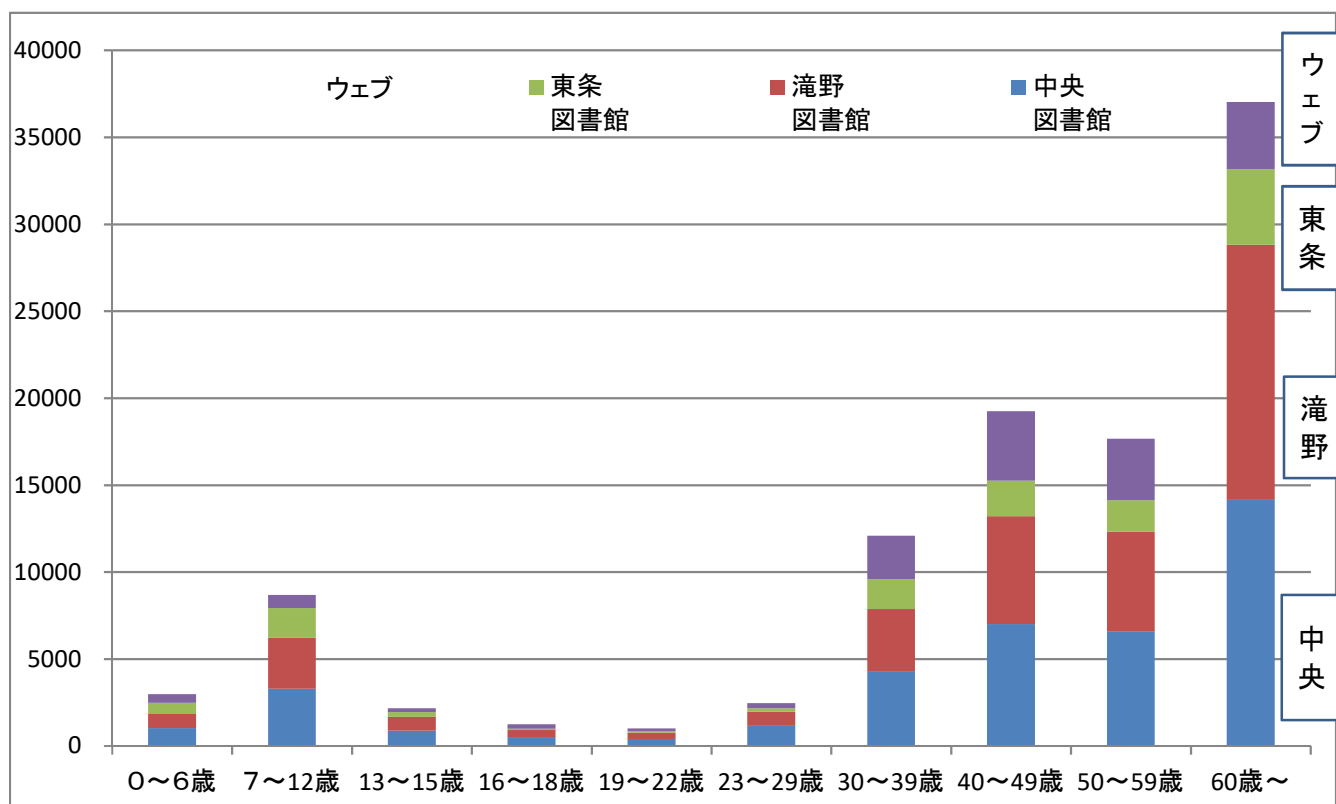


2 【年齢別・個人利用者数 延べ人数】 館毎

(単位：人)

年齢	0～6歳	7～12歳	13～15歳	16～18歳	19～22歳	23～29歳	30～39歳	40～49歳	50～59歳	60歳～	計
中央図書館	1020	3286	875	505	398	1160	4303	7001	6568	14142	39258
滝野図書館	821	2930	794	410	377	802	3571	6199	5766	14672	36342
東条図書館	638	1703	274	78	78	205	1718	2046	1787	4346	12873
ウェブ	501	771	216	246	148	301	2492	3998	3534	3855	16062
計	2,980	8,690	2,159	1,239	1,001	2,468	12,084	19,244	17,655	37,015	104,535

割合(%) 2.9 8.3 2.1 1.2 1.0 2.4 11.6 18.4 16.9 35.4 100.0



3 【個人利用者数（延べ数） 地区別】 ※館毎、市内ベスト10、市外ベスト5

全館

		地区名	貸出人数	%	市内割合
市 内	1	社	8,373	8%	社地域 38,349人 54%
	2	下滝野	5,136	5%	
	3	山国	5,075	5%	
	4	藤田	3,965	4%	
	5	上滝野	3,771	4%	滝野地域 20,306人 28%
	6	南山	2,930	3%	
	7	北野	2,908	3%	
	8	上中	2,714	3%	東条地域 12,629人 18%
	9	河高	2,519	2%	
	10	高岡	2,357	2%	
	その他	31,536	30%	18%	
合計		71,284	68%	100%	
市 外	1	西脇市	9,307	9%	
	2	加西市	7,575	7%	
	3	小野市	7,498	7%	
	4	三木市	2,361	2%	
	5	三田市	1,539	1%	
		その他	4,971	5%	
合計		33,251	32%		
総計		104,535	100%		

中央図書館

(単位：人)

		地区名	貸出人数	%	市内割合
市 内	1	社	6,256	16%	社地域 24,170人 79%
	2	山国	3,634	9%	
	3	藤田	2,094	5%	
	4	上中	1,632	4%	
	5	喜田	1,207	3%	滝野地域 3,725人 12%
	6	梶原	978	2%	
	7	木梨	946	2%	
	8	ひろのが丘	836	2%	東条地域 2,521人 8%
	9	下滝野	764	2%	
	10	北野	710	2%	
	その他	11359	29%	8%	
合計		30,416	77%	100%	
市 外	1	小野市	3,627	9%	
	2	西脇市	2,066	5%	
	3	加西市	652	2%	
	4	三木市	620	2%	
	5	三田市	330	1%	
		その他	1,547	4%	
合計		8,842	23%		
総計		39,258	100%		

滝野図書館

		地区名	貸出人数	%	市内割合
市 内	1	下滝野	3,648	10%	滝野地域 14,347人 64%
	2	上滝野	2,935	8%	
	3	河高	1,889	5%	
	4	北野	1,820	5%	
	5	高岡	1,667	5%	社地域 7,482人 33%
	6	社	1,149	3%	
	7	多井田	964	3%	
	8	上中	721	2%	東条地域 614人 3%
	9	新町	639	2%	
	10	藤田	613	2%	
	その他	6,398	18%	3%	
合計		22,443	62%	100%	
市 外	1	西脇市	5,468	15%	
	2	加西市	4,314	12%	
	3	小野市	1,819	5%	
	4	多可町	582	2%	
	5	三木市	562	2%	
		その他	1,154	3%	
合計		13,899	38%		
総計		36,342	100%		

※館毎、市内ベスト10、市外ベスト5

(単位：人)

東条図書館

		地区名	貸出人数	%	市内割合
市 内	1	南山	2,270	18%	東条地域 8,449人 84%
	2	天神	970	8%	
	3	秋津	805	6%	
	4	黒谷	600	5%	
	5	永福	577	4%	社地域 1,533人 15%
	6	岡本	532	4%	
	7	吉井	478	4%	
	8	掬鹿谷	359	3%	滝野地域 95人 1%
	9	森	294	2%	
	10	長貞	285	2%	
		その他	2,907	23%	1%
合計		10,077	78%	100%	
市 外	1	三木市	549	4%	
	2	三田市	502	4%	
	3	加西市	493	4%	
	4	小野市	481	4%	
	5	篠山市	127	1%	
		その他	644	5%	
合計		2,796	22%		
総計		12,873	100%		

ウェブ

		地区名	貸出人数	%	市内割合
市 内	1	藤田	984	6%	社地域 5,164人 62%
	2	社	853	5%	
	3	山国	742	5%	
	4	下滝野	700	4%	
	5	出水	512	3%	滝野地域 2,139人 26%
	6	梶原	476	3%	
	7	上滝野	411	3%	
	8	北野	366	2%	東条地域 1,045人 13%
	9	上中	335	2%	
	10	喜田	231	1%	
		その他	2,738	17%	13%
合計		8,348	52%	100%	
市 外	1	加西市	2,116	13%	
	2	西脇市	1,679	10%	
	3	小野市	1,571	10%	
	4	三木市	630	4%	
	5	三田市	600	4%	
		その他	1118	7%	
合計		7,714	48%		
総計		16,062	100%		

(4) 予約処理件数

(単位：件)

館 別	予約処理 件数 ①	内 訳				貸出率 (個人貸出冊数に 対する割合)
		リザーブ (所蔵)	リクエスト (購入)	他館借用 (相互貸借)	小 計	
中央図書館	5,877	4,909	699	269	5,877	3%
		84%	12%	5%	100%	
滝野図書館	6,728	5,789	654	285	6,728	4%
		86%	10%	4%	100%	
東条図書館	3,501	3,103	282	116	3,501	6%
		89%	8%	3%	100%	
ウ ェ ブ	26,518	26,518	0	0	26,518	
		100%	0%	0%	100%	
合 計	42,624	40,319	1,635	670	42,624	9%
前年度	41,057	38,896	1,575	935	41,057	
対前年度比	104%	104%	104%	72%	104%	

* 貸出率=①÷個人貸出冊数×100

(5) レファレンス (調査相談)

中央図書館	166件
滝野図書館	151件
東条図書館	45件
合計	362件

(6) 蔵書数

1 【図書館の蔵書冊数】

3 館合計

(単位：冊)

分類	成人書				児童書	合計	割合
	一般書	郷土資料	参考図書	小計			
0：総記	5,268	406	1,080	6,754	758	7,512	1.7%
1：哲学	11,870	141	107	12,118	894	13,012	3.0%
2：歴史・地理	21,941	3,042	630	25,613	3,841	29,454	6.8%
3：社会科学	29,626	3,626	535	33,787	4,076	37,863	8.7%
4：自然科学	18,532	293	397	19,222	8,328	27,550	6.3%
5：工学	30,227	373	143	30,743	3,292	34,035	7.8%
6：産業	9,081	400	109	9,590	2,133	11,723	2.7%
7：芸術	33,361	505	210	34,076	4,755	38,831	8.9%
8：言語	3,927	57	888	4,872	1,047	5,919	1.4%
9：文学	130,747	1,405	291	132,443	40,960	173,403	39.9%
絵本		6		6	53,715	53,721	12.4%
外国書	572			572	925	1,497	0.3%
合計	295,152	10,254	4,390	309,796	124,724	434,520	100%
対前年度比	99%	99%	96%	99%	103%	100%	

2 【その他資料の蔵書数】

(単位：点)

区分 \ 館名	中央図書館	滝野2	滝野図書館	東条図書館	合計
雑誌	111種		118種	46種	※171種
新聞	8紙		8紙	6紙	※9紙
紙芝居	1,149	78	1,761	454	3,442
C D	3,304		862	466	4,632
ビデオ			1,170	105	1,275
D V D	30		707	7	744
カセット ・CD-ROM等	67				67

※タイトル数

1-1 【図書蔵書冊数】

中央図書館

(単位：冊)

分類	成人書				児童書	合計	割合
	一般書	郷土資料	参考図書	小計			
0：総記	2,558	250	429	3,237	368	3,605	2.0%
1：哲学	5,824	70	66	5,960	437	6,397	3.6%
2：歴史・地理	10,987	1,425	216	12,628	1,778	14,406	8.2%
3：社会科学	13,027	1,872	294	15,193	1,997	17,190	9.8%
4：自然科学	9,107	163	244	9,514	3,213	12,727	7.2%
5：工学	13,454	188	116	13,758	1,352	15,110	8.6%
6：産業	3,757	230	65	4,052	796	4,848	2.8%
7：芸術	14,062	277	124	14,463	1,815	16,278	9.2%
8：言語	1,780	17	511	2,308	520	2,828	1.6%
9：文学	48,486	657	164	49,307	15,736	65,043	36.9%
絵本		5		5	17,537	17,542	10.0%
外国書	23			23	92	115	0.1%
合計	123,065	5,154	2,229	130,448	45,641	176,089	100%
対前年度比	98%	113%	93%	98%	99%	98%	

1-2 【図書蔵書冊数】

滝野2（図書・情報センター蔵書）

（単位：冊）

分 類	成 人 書				児 童 書	合 計	割 合
	一 般 書	郷 土 資 料	参 考 図 書	小 計			
0：総記	247		15	262	11	273	1.1%
1：哲学	823		9	832	35	867	3.4%
2：歴史・地理	1,323	1	60	1,384	281	1,665	6.6%
3：社会科学	1,895		11	1,906	318	2,224	8.8%
4：自然科学	1,362		30	1,392	489	1,881	7.4%
5：工学	1,856		4	1,860	132	1,992	7.9%
6：産業	673		5	678	144	822	3.2%
7：芸術	2,407	1	12	2,420	189	2,609	10.3%
8：言語	272		70	342	33	375	1.5%
9：文学	5,738		43	5,781	2,923	8,704	34.4%
絵本					3,318	3,318	13.1%
外国書	544			544	34	578	2.3%
合 計	17,140	2	259	17,401	7,907	25,308	100%
対前年度比	82%	0%	56%	78%	82%	79%	

1-3 【図書蔵書冊数】

滝野図書館

(単位：冊)

分類	成人書				児童書	合計	割合
	一般書	郷土資料	参考図書	小計			
0：総記	1,720	128	632	2,480	271	2,751	1.5%
1：哲学	4,098	52	30	4,180	244	4,424	2.4%
2：歴史・地理	7,400	1,104	331	8,835	1,111	9,946	5.5%
3：社会科学	11,985	1,338	222	13,545	1,147	14,692	8.1%
4：自然科学	6,256	102	108	6,466	3,002	9,468	5.2%
5：工学	11,284	130	19	11,433	1,134	12,567	7.0%
6：産業	3,642	116	35	3,793	789	4,582	2.5%
7：芸術	12,598	176	64	12,838	1,849	14,687	8.1%
8：言語	1,449	33	220	1,702	315	2,017	1.1%
9：文学	64,013	551	68	64,632	15,989	80,621	44.6%
絵本		1		1	24,146	24,147	13.4%
外国書					797	797	0.4%
合計	124,445	3,731	1,729	129,905	50,794	180,699	100%
対前年度比	100%	105%	101%	103%	102%	103%	

1-4 【図書蔵書冊数】

東条図書館

(単位：冊)

分類	成人書				児童書	合計	割合
	一般書	郷土資料	参考図書	小計			
0：総記	743	28	4	775	108	883	1.7%
1：哲学	1,125	19	2	1,146	178	1,324	2.5%
2：歴史・地理	2,231	512	23	2,766	671	3,437	6.6%
3：社会科学	2,719	416	8	3,143	614	3,757	7.2%
4：自然科学	1,807	28	15	1,850	1,624	3,474	6.6%
5：工学	3,633	55	4	3,692	674	4,366	8.3%
6：産業	1,009	54	4	1,067	404	1,471	2.8%
7：芸術	4,294	51	10	4,355	902	5,257	10.0%
8：言語	426	7	87	520	179	699	1.3%
9：文学	12,510	197	16	12,723	6,312	19,035	36.3%
絵本					8,714	8,714	16.6%
外国書	5			5	2	7	0.0%
合計	30,502	1,367	173	32,042	20,382	52,424	100%
対前年度比	96%	105%	5767%	100%	103%	102%	

VI. 受入新聞・雑誌一覧

1. 新聞

9 紙

		中央図書館	滝野図書館	東条図書館
1	神戸新聞	○	○	○
2	朝日新聞	○	○	○
3	毎日新聞	○	○	
4	産経新聞	○	○	○
5	読売新聞	○	○	○
6	日本経済新聞	○	○	○
7	デイリースポーツ	○		○
8	スポーツ日本		○	
9	読売こども新聞	○	○	
	合計	8	8	6

2. 雑誌

171 タイトル

	雑誌名	出版者	発行周期	中央	滝野	東条
1	あ AERA	朝日新聞出版	週刊	○	○	○
2	AERA with Kids	朝日新聞出版	季刊		○	
3	アサヒカメラ	朝日新聞出版	月刊	○	○	
4	アニメージュ	徳間書店	月刊		○	○
5	あまから手帖	クリエテ関西	月刊	○	○	
6	anan	マガジンハウス	週刊		○	
7	&Premium	マガジンハウス	月刊		○	
8	い 一枚の絵	一枚の絵	隔月刊		○	
9	一個人	KKベストセラーズ	月刊	○		
10	いぬのきもち	ベネッセコーポレーション	月刊		○	
11	InRed	宝島社	月刊	○		
12	う With	講談社	月刊	○		○
13	うかたま	農山漁村文化協会	季刊		○	
14	美しいキモノ	講談社	季刊		○	
15	え 栄養と料理	女子栄養大学出版部	月刊	○	○	
16	eclat (エクラ)	集英社	月刊		○	
17	ESSE	扶桑社	月刊		○	○
18	LDK	晋遊舎	月刊		○	
19	お オール読物	文藝春秋	年 10 回	○	○	○
20	おかあさんといっしょ	講談社	季刊	○		
21	オレンジページ	オレンジページ	月 2 回	○	○	○
22	か CAR GRAPHIC	カーグラフィック	月刊		○	○
23	会社四季報	東洋経済新報社	季刊	○	○	
24	かがくのとも	福音館書店	月刊	○	○	○
25	かぞくのじかん	婦人之友社	季刊			○
26	ガッテン!	主婦と生活社	隔月刊	○		○
27	家庭画報	世界文化社	月刊	○		○
28	ガレージライフ	ネコ・パブリッシング	季刊	○		
29	関西ウォーカー	KADOKAWA	隔週刊	○	○	○

		雑 誌 名	出 版 者	発 行 周 期	中 央	滝 野	東 条
30	き	キネマ旬報	キネマ旬報社	隔 週 刊	○	○	
31		きょうの健康	日本放送出版協会	月 刊	○	○	○
32		きょうの料理	日本放送出版協会	月 刊	○	○	
33		きょうの料理ビギナーズ	日本放送出版協会	月 刊	○	○	○
34	く	ku : n e l	マガジンハウス	隔 月 刊		○	○
35		C l a s i s m	ゆめディア	季 刊	○	○	○
36		暮らしの手帖	暮らしの手帖社	隔 月 刊	○	○	○
37		CREA	文藝春秋	年 10 回		○	○
38		クロワッサン	マガジンハウス	月 2 回	○	○	○
39	け	芸術新潮	新潮社	月 刊		○	○
40		月刊からだにいいこと	祥伝社	月 刊		○	
41		月刊 碁ワールド	日本棋院	月 刊	○		○
42		月刊 自家用車	内外出版社	月 刊		○	
43		月刊 天文ガイド	誠文堂新光社	月 刊		○	
44		月刊 NEWSがわかる	毎日新聞社	月 刊	○		
45		月刊 バレーボール	日本文化出版	月 刊	○		
46		月刊 P i a n o	ヤマハミュージックメディア	月 刊	○	○	
47		健康	主婦の友社	月 刊		○	
48		現代農業	農山漁村文化協会	月 刊	○	○	
49	こ	航空ファン	文林堂	月 刊		○	
50		皇室	日本文化興隆財団	季 刊	○		
51		KOBECCO/月刊神戸っ子	神戸っ子出版	季 刊		○	○
52		コットンタイム	主婦と生活社	隔 月 刊		○	○
53		k o d o m o e (コドモエ)	白泉社	隔 月 刊		○	
54		子供の科学	誠文堂新光社	月 刊		○	
55		こどものとも	福音館書店	月 刊	○	○	○
56		こどものとも 0. 1. 2	福音館書店	月 刊	○	○	○
57		こどものとも 年少版	福音館書店	月 刊	○	○	
58		こどものとも 年中向き	福音館書店	月 刊	○	○	
59		この本読んで!	出版文化産業振興財団	季 刊	○		
60		GOLF DIGEST	ゴルフダイジェスト社	月 刊	○	○	○
61	さ	THE 2 1	PHP研究所	月 刊	○		
62		サッカーマガジン	ベースボール・マガジン社	月 刊	○	○	
63		SAVVY	京阪神エルマガジン社	月 刊	○	○	○
64		サライ	小学館	月 刊		○	
65		サンキュ!	ベネッセコーポレーション	月 刊		○	○
66		サンデー毎日	毎日新聞社	週 刊		○	
67	し	JTB時刻表	JTBパブリッシング	月 刊	○	○	
68		週刊 朝日	朝日新聞社	週 刊		○	○
69		週刊 エコノミスト	毎日新聞社	週 刊		○	
70		週刊 新潮	新潮社	週 刊	○	○	
71		週刊 ダイヤモンド	ダイヤモンド社	週 刊	○	○	
72		週刊 東洋経済	東洋経済新報社	週 刊	○	○	
73		週刊 文春	文藝春秋	週 刊	○		
74		週刊 ベースボール	ベースボール・マガジン社	週 刊	○	○	○
75		趣味の園芸	日本放送出版協会	月 刊	○	○	○
76		趣味の園芸 やさいの時間	日本放送出版協会	隔 月 刊	○	○	
77		将棋世界	日本将棋連盟	月 刊	○	○	
78		小説 新潮	新潮社	月 刊		○	
79		小説 すばる	集英社	月 刊		○	
80	す	SCREEN	近代映画社	月 刊	○	○	
81		ステーション	生活協同組合コープこうべ	月 刊	○	○	○
82		すてきにハンドメイド	日本放送出版協会	月 刊	○	○	○
83		STERA	NHKサービスセンター	週 刊	○		
84		STORY	光文社	月 刊			○

	雑誌名	出版者	発行周期	中央	滝野	東条
85	SPORTS GRAPHIC NUMBER	文藝春秋	隔週刊	○	○	
86	住まいの設計	扶桑社	隔月刊	○	○	○
87	せ 世界	岩波書店	月刊		○	
88	SEVENTEEN	集英社	月刊		○	
89	川柳マガジン	新葉館出版	月刊	○		
90	そ 装苑	文化出版局	隔月刊		○	
91	壮快	マキノ出版	月刊	○	○	
92	た Time	Time Inc.	週刊	○		
93	ダ・ヴィンチ	KADOKAWA	月刊	○	○	○
94	たくさんのふしぎ	福音館書店	月刊	○	○	
95	旅の手帖	交通新聞社	月刊		○	
96	短歌	KADOKAWA	月刊	○	○	
97	ち ちいさなかがくのとも	福音館書店	月刊	○	○	○
98	CHANTO	主婦と生活社	月刊	○	○	
99	中央公論	中央公論新社	月刊		○	
100	チルチンびと	風土社	季刊	○	○	○
101	つ つり人	つり人社	月刊	○		
102	て DISNEY FAN	講談社	月刊	○		
103	Daytona	ネコ・パブリッシング	月刊	○		
104	鉄道ファン	交友社	月刊	○	○	
105	鉄道模型趣味	機芸出版社	月刊		○	
106	テニスマガジン	ベースボールマガジン社	月刊	○		
107	天然生活	扶桑社	月刊	○	○	
108	と 陶工房	誠文堂新光社	季刊	○		
109	特選街	マキノ出版	月刊	○		
110	な ナショナル ジオグラフィック 日本版	日経ナショナルジオグラフィック社	月刊	○		
111	ナチュリラ	主婦と生活社	季刊	○		
112	に nicola	新潮社	月刊	○		
113	日経WOMAN	日経BP社	月刊		○	
114	日経パソコン	日経BP社	隔週刊	○		
115	日経PC21	日経BP社	月刊		○	○
116	日経マネー	日経BP社	月刊	○	○	○
117	News Week 日本版	TBSブリタニカ・CCCメディアハウス	週刊	○		
118	Newtype	KADOKAWA	月刊	○		
119	Newton	ニュートン プレス	月刊	○	○	○
120	ね ね〜ね〜	主婦と生活社	隔月刊	○		○
121	ねこのきもち	ベネッセコーポレーション	月刊		○	
122	の ノジュール	JTBパブリッシング	月刊		○	
123	non-no	集英社	月刊	○	○	
124	は 俳句	KADOKAWA	月刊	○	○	
125	HERS (ハーズ)	光文社	月刊		○	
126	母の友	福音館書店	月刊	○	○	
127	harumi	扶桑社	季刊	○		○
128	BanCul	姫路市文化振興財団	季刊		○	
129	ひ BE-PAL	小学館	月刊	○	○	
130	美術手帖	美術出版社	隔月刊	○		
131	ひよこクラブ	ベネッセコーポレーション	月刊			○
132	ふ 婦人画報	ハースト婦人画報社	月刊		○	
133	婦人公論	中央公論新社	月2回	○	○	
134	婦人之友	婦人之友社	月刊		○	
135	部落解放	解放出版社	月刊	○		
136	PLUS 1 LIVING	主婦の友社	季刊	○	○	○
137	BRUTUS	マガジンハウス	月2回	○		○
138	プレジデント	プレジデント社	月2回	○	○	
139	プレジデント Family	プレジデント社	季刊	○		

	雑誌名	出版者	発行周期	中央	滝野	東条
140	P r e - m o	主婦の友社	季刊	○	○	
141	文藝	河出書房新社	季刊		○	
142	文藝春秋	文藝春秋	月刊	○	○	○
143	へ B a b y - m o	主婦の友社	季刊	○	○	
144	ほ 法律のひろば	ぎょうせい	月刊	○		
145	ま まるはり	プラトゥー	隔月刊	○		
146	み M e e t s R e g i o n a l	京阪神エルマガジン社	月刊	○		
147	ミステリーマガジン	早川書房	隔月刊	○		
148	ミセス	文化出版局	月刊		○	○
149	ミセスのスタイルブック	文化出版局	季刊		○	
150	め M E N ' S C L U B	ハースト婦人画報社	月刊	○		
151	M E N ' S N O N - N O	集英社	月刊		○	
152	も M O R E	集英社	月刊		○	
153	M O E	白泉社	月刊	○	○	○
154	M O T O R C Y C L I S T	八重洲出版	月刊	○		
155	M o t o r M a g a z i n e	モーターマガジン社	月刊	○		
156	M O D E R N L I V I N G	ハースト婦人画報社	隔月刊		○	
157	M O N O Q L O	晋遊舎	月刊	○		
158	M o n o M a s t e r	宝島社	月刊		○	
159	や やさい畑	家の光協会	隔月刊	○	○	○
160	山と溪谷	山と溪谷社	月刊	○	○	
161	ゆ ゆうゆう	主婦の友社	月刊	○		
162	ゆほびか	マキノ出版	月刊	○		
163	ら ランナーズ	アールビーズ	月刊		○	
164	り L E E	集英社	月刊			○
165	リンネル	宝島社	月刊		○	
166	れ 歴史街道	PHP研究所	月刊	○		
167	レタスクラブ	KADOKAWA	月刊	○		
168	レディブティック	ブティック社	月刊	○	○	
169	ろ R O C K I N ' O N J A P A N	ロッキング・オン	月刊	○		
170	わ 私のカントリー	主婦と生活社	季刊		○	
171	W a n	緑書房	隔月刊			○
	合計			111	118	52

※ 『図書館雑誌』 日本図書館協会 月刊 事務用

Ⅶ. 平成31・令和元年度 図書館活動

教職員研修受け入れ

月 日	種 別	図 書 館 名	人 数
8月19日～20日	初任者研修	滝野図書館	1人

図書館実習受け入れ

8月1日～5日	インターンシップ	滝野図書館	1人
---------	----------	-------	----

トライやるウィーク受け入れ

月 日	学 校 名	図 書 館 名	人 数
10月 8日～12日	社中学校	中央図書館	2人
10月7日～12日	滝野中学校 2名 社中学校 1名	滝野図書館	3人

※12日は台風のため中止

おでかけ図書館

月 日	小 学 校 名	学 年	人 数	図 書 館 名
7月2日	東条西小学校	3	8人	東条図書館
7月2日	東条東小学校	3	45人	東条図書館
7月10日	福田小学校	3	16人	滝野図書館
10月31日	滝野南小学校	3	21人	滝野図書館
12月3日	滝野東小学校	3	58人	滝野図書館
12月16日	滝野東小学校	3	28人	滝野図書館
2月12日	社小学校	3	93人	中央図書館

見学・視察等

月 日	団 体 名	館 名	人 数	学 年 等	テ ー マ
11月7日	北海道伊達市議会	滝野図書館	11人	総務文教委員会	

おはなし会・読み聞かせ

実施場所	実施状況	参加人数
中央図書館	毎月2回	70人
滝野図書館	毎月1回	113人
東条図書館	毎月1回	19人
館外	人権絵本の読み聞かせ3回	29人

はじめてであう絵本

実施場所	実施状況	参加人数
保健センター	毎月1回（第4木曜日） 4か月児健診時に実施	281組

ヨミカツ！イベント

実施場所	実施状況	参加人数
中央図書館	夏休み工作教室 1回	7人
	こども図書館員 1回	2人
滝野図書館	利用者参加型展示 1回	79人
	こわいおはなし会 1回	
	ぬいぐるみおとまり会 1回	
東条図書館	読書感想文におすすめの本募集	14人
	クリスマスのかざりをつくろう	6人

VIII. 加東市図書館協議会歴代名簿

任期2年

年 度	氏 名	氏 名	氏 名
平成31・令和元 年度			
平成30年度			
平成29年度			
平成28年度			
平成27年度			
平成26年度			
平成25年度			
平成24年度			
平成23年度			
平成22年度			
平成21年度			

平成 2 0 年 度	
平成 1 9 年 度	
平成 1 8 年 度	

IX. 関係例規等

(1) 加東市立図書館条例

平成18年3月20日

条例第86号

改正 平成24年3月6日条例第7号

平成30年12月3日条例第49号

(設置)

第1条 図書館法（昭和25年法律第118号。以下「法」という。）第10条の規定に基づき、加東市立図書館（以下「図書館」という。）を設置する。

(名称及び位置)

第2条 図書館の名称及び位置は、別表のとおりとする。

(業務)

第3条 図書館は、法の精神に基づき、その目的を達成するため、次に掲げる業務を行うものとする。

- (1) 図書、記録その他必要な資料（以下「図書館資料」という。）を収集し、整理し、及び保存し、住民の利用に供すること。
- (2) 図書館資料について、その利用のための相談に応ずること。
- (3) 図書館資料の目録等を整備すること。
- (4) 住民の図書館利用の援助に関すること。
- (5) 読書会、研究会、講演会等を開催するとともに、その奨励を行うこと。
- (6) 時事等に関する情報及び参考資料を紹介し、及び提供すること。
- (7) 学校、公民館その他関係機関と緊密に連絡し、協力すること。
- (8) 前各号に掲げるもののほか、図書館の目的を達成するために必要な業務を行うこと。

(職員)

第4条 図書館に館長、司書又は司書補その他必要な職員を置く。

(図書館協議会)

第5条 法第14条第1項の規定により、加東市立図書館協議会（以下「協議会」という。）を置く。

2 協議会の委員（以下「委員」という。）の数は10人以内とし、当該委員は次に掲げる者の中から教育委員会が任命するものとする。

- (1) 学校教育及び社会教育の関係者
- (2) 家庭教育の向上に資する活動を行う者
- (3) 学識経験のある者
- (4) 公募による市民

3 委員の任期は、2年とする。ただし、委員が欠けた場合における補欠の委員の任期は、前任者の残任期間とする。

(平24条例7・一部改正)

(報酬等)

第6条 委員の報酬等は、加東市委員会の委員等の報酬及び費用弁償に関する条例(平成18年加東市条例第37号)に定めるところによる。

(委任)

第7条 この条例の施行に関し必要な事項は、教育委員会規則で定める。

附 則

(施行期日)

1 この条例は、平成18年3月20日から施行する。

(経過措置)

2 この条例の施行の日の前日までに合併前の社町立図書館の設置及び管理に関する条例(平成5年社町条例第8号)、滝野町図書館等複合施設の設置及び管理に関する条例(平成7年滝野町条例第20号)又は東条町文化会館の設置及び管理に関する条例(平成元年東条町条例第5号)の規定によりなされた処分、手続その他の行為は、それぞれこの条例の相当規定によりなされたものとみなす。

附 則(平成24年3月6日条例第7号)

この条例は、平成24年4月1日から施行する。

附 則(平成30年12月3日条例第49号)

この条例は、平成31年4月1日から施行する。

別表(第2条関係)

(平30条例49・一部改正)

名称	位置
加東市中央図書館	加東市社123番地
加東市滝野図書館	加東市下滝野1369番地2
加東市東条図書館	加東市天神66番地

(2) 加東市立図書館規則

平成18年3月20日

教育委員会規則第25号

改正 平成23年1月31日教委規則第1号

平成24年5月1日教委規則第6号

平成28年3月30日教委規則第3号

平成30年12月26日教委規則第12号

(趣旨)

第1条 この規則は、加東市立図書館条例(平成18年加東市条例第86号。以下「条例」という。)第7条の規定に基づき、加東市立図書館(以下「図書館」という。)の管理及び運営に関し必要な事項を定めるものとする。

(開館時間)

第2条 図書館の開館時間は、次の各号に掲げる区分に応じ、当該各号に定める時間とする。

(1) 加東市中央図書館 午前10時から午後7時まで

(2) 加東市滝野図書館及び加東市東条図書館 午前10時から午後6時まで

2 前項の規定にかかわらず、図書館長(以下「館長」という。)が必要と認めるときは、加東市教育委員会(以下「教育委員会」という。)の承認を得て、開館時間を変更することができる。

(平30教委規則12・全改)

(休館日)

第3条 図書館の休館日は、次の各号に掲げる区分に応じ、当該各号に定める日とする。

(1) 加東市中央図書館 月曜日、国民の祝日に関する法律(昭和23年法律第178号)に規定する休日(以下「祝日」という。)(祝日が水曜日である場合にあつては、当該週の木曜日)及び12月29日から翌年の1月3日までの日

(2) 加東市滝野図書館及び加東市東条図書館 水曜日、祝日の翌日(祝日の翌日が水曜日である場合にあつては、当該週の木曜日)及び12月28日から翌年の1月3日までの日

2 館長は、前項の休館日のほか、教育委員会の承認を得て、一の図書館につき毎年1回に限り、連続する10日以内の範囲で必要と認める期間を、館内特別整理日と

して休館することができる。

- 3 館長が特に必要があると認めるときは、教育委員会の承認を得て、前項に規定する休館日において臨時に開館し、又は休館日以外の日において臨時に休館することができる。

(平23教委規則1・平24教委規則6・平30教委規則12・一部改正)

(入館の遵守事項)

第4条 入館者は、次に掲げる事項を守らなければならない。

- (1) 図書館資料、器具等は、丁寧に取り扱うこと。
- (2) 館内では、静粛にし、高談、放歌等他人に迷惑をかけること。
- (3) 館内において飲食をしないこと。
- (4) 館内において喫煙をしないこと。
- (5) 許可を受けずにビラ、ポスターその他広告物を掲示し、又は配布しないこと。
- (6) 物品の販売、宣伝その他これに類する行為をしないこと。
- (7) 前各号に掲げるもののほか、係員の指示に従うこと。

- 2 館長は、入館者が前項の規定又は指示に従わないときは、その者を退館させることができる。

(館内利用)

第5条 図書館資料を図書館内で利用しようとする者は、開架図書館資料については、自由利用とし、閉架図書館資料については係員に申し出て利用しなければならない。

(個人の館外利用)

第6条 図書館資料を図書館外で利用（以下「館外利用」という。）できる者は、次の各号のいずれかに該当するものとする。

- (1) 市内に居住している者
- (2) 市外に居住している者のうち、市内に通勤又は通学をしている者で、館長が適当と認めるもの
- (3) 前2号に掲げるもののほか、館長が特に必要と認めたる者

- 2 館外利用をしようとする者は、図書館カード（様式第1号）を提示しなければならない。

- 3 図書館カードの交付を受けようとする者は、図書館カード申込書（様式第2号）に必要事項を記入し、第1項に規定する資格を証する書類を提示しなければならない。

- 4 図書館カードの取扱いは、次に掲げるとおりとする。
- (1) 図書館カードは、他人に譲渡し、又は転貸してはならない。
 - (2) 図書館カードを紛失したとき、又は図書館カード申込書の記載事項に変更があったときは、速やかに届け出なければならない。
 - (3) 図書館カードが登録者以外の者によって使用され、損害が生じた場合、その責任は、登録者本人が負うものとする。
- 5 館外利用ができる図書館資料の点数及び貸出期間は、次に掲げるとおりとする。ただし、館長が特に必要と認めたときは、その点数又は貸出期間を別に指定することができる。
- (1) 貸出点数は、1人10点以内とする。
 - (2) 貸出期間は、2週間以内とする。
- 6 前項の貸出期間が終わり、なお引き続き利用しようとする者は、更に貸出しの手続を執らなければならない。ただし、継続して4週間を超えることはできない。
- (団体の館外利用)

第7条 館外利用できる団体は、市内の次の団体とする。

- (1) 2世帯以上で、かつ、5人以上で構成する団体
 - (2) その他の団体で館長が適当と認めるもの
- 2 館外利用をしようとする団体は、図書館カードを提示しなければならない。
- 3 図書館カードの交付を受けようとする団体は、図書館資料利用団体登録申込書(様式第3号)に必要な事項を記入し、第1項に規定する資格を証する書類を提示しなければならない。
- 4 図書館資料利用団体登録申込書の記載事項に変更があったときは、速やかに届け出なければならない。
- 5 館外利用ができる図書館資料は、第1項第1号の団体については構成員1人につき10点以内で、その貸出期間は30日以内とし、第1項第2号の団体については1団体につき200点以内で、その貸出期間は30日以内とする。ただし、館長が特に必要と認めたときは、その点数又は貸出期間を別に指定することができる。
- (館外利用の制限)

第8条 前2条の規定にかかわらず、館長が指定する図書館資料については、館外利用を制限することができる。

(返却の督促)

第9条 館長は、図書館資料が第6条第5項及び第7条第5項に規定する貸出期間を

過ぎても返却されていない場合は、当該利用者に対して返却の督促を行うものとする。

(館外利用の停止)

第10条 館長は、第6条又は第7条の規定に違反した者又は団体に対しては、館外利用を一時停止することができる。

(弁償の義務)

第11条 利用者が図書館資料、設備等を損傷し、又は紛失したときは、現物又は相当の代価をもって弁償しなければならない。

2 前項の規定にかかわらず、館長がやむを得ない理由があると認めるときは、この限りでない。

(貸出記録等の守秘)

第12条 図書館の職員は、貸出記録その他個人の秘密に関する記録を外部に漏らしてはならない。

(平28教委規則3・旧第13条繰上)

(図書館資料の複写)

第13条 図書館資料の複写を希望する者は、図書館資料複写申込書(様式第4号)を館長に提出し、著作権法(昭和45年法律第48号)の範囲内において、これを行うことができる。

2 複写に要する費用は、当該利用者の負担とする。

(平28教委規則3・旧第14条繰上)

(図書館資料の寄贈)

第14条 図書館は、資料の寄贈を受け、他の図書館資料と同様の取扱いにより一般の利用に供することができる。

2 図書館に資料を寄贈しようとする者は、図書館資料寄贈申込書(様式第5号)を提出し、館長の承認を受けなければならない。

3 館長は、寄贈者に図書館資料寄贈受理書(様式第6号)を交付するものとする。

4 館長は、寄贈資料がその利用に供する必要がないと認めたときは、他の図書館資料に準じて処分することができる。

(平28教委規則3・旧第15条繰上)

(図書館協議会の所掌事項)

第15条 条例第5条に規定する加東市立図書館協議会(以下「協議会」という。)は、図書館の運営に関し館長の諮問に応ずるとともに、図書館の行う図書館活動に

ついて館長に意見を述べることができる。

(平28教委規則3・旧第16条繰上)

(会長)

第16条 協議会の委員の会議（以下「会議」という。）に会長を置く。

- 2 会長は、委員の互選とし、その任期は2年とする。ただし、再任は妨げない。
- 3 会長は、会議を主催する。
- 4 会長に事故があるときは、あらかじめ会長の指定する委員がその職務を代行する。

(平28教委規則3・旧第17条繰上)

(会議)

第17条 会議は、会長が招集する。

- 2 会議は、委員の半数以上が出席しなければ開くことができない。
- 3 会議の議事は、出席委員の過半数で決し、可否同数のときは、議長の決するところによる。

(平28教委規則3・旧第18条繰上)

附 則

(施行期日)

- 1 この規則は、平成18年3月20日から施行する。

(経過措置)

- 2 この規則の施行の日の前日までに合併前の社町立図書館の設置及び管理に関する規則（平成5年社町規則第12号）、社町立図書館協議会規則（平成5年社町規則第13号）、滝野町図書館等複合施設管理規則（平成8年滝野町教育委員会規則第2号）又は東条町文化会館の設置及び管理に関する条例施行規則（平成元年東条町規則第1号）の規定によりなされた処分、手続その他の行為は、それぞれこの規則の相当規定によりなされたものとみなす。
- 3 第3条の規定にかかわらず、平成18年3月20日から平成18年3月31日までは、加東市図書・情報センターの休館日は、社町立図書館の設置及び管理に関する規則に規定する休館日とし、加東市東条図書館の休館日は、東条町文化会館の設置及び管理に関する条例施行規則に規定する休館日とする。

附 則（平成23年1月31日教委規則第1号）

この規則は、平成23年2月1日から施行する。

附 則（平成24年5月1日教委規則第6号）

(施行期日)

1 この規則は、平成24年5月1日から施行する。

(経過措置)

2 この規則の施行の際、この規則による改正前の様式第2号による用紙で、現に残存するものは、所要の修正を加え、なお使用することができる。

附 則 (平成28年3月30日教委規則第3号)

この規則は、公布の日から施行する。

附 則 (平成30年12月26日教委規則第12号)

(施行期日)

1 この規則は、平成31年4月1日から施行する。

(経過措置)

2 第1条の規定による改正前の加東市立図書館規則様式第1号の規定により交付された図書館カードは、第1条の規定による改正後の加東市立図書館規則様式第1号の規定により交付された図書館カードとみなす。

(3) 加東市立図書館資料収集基準

平成 25 年 4 月 1 日
令和 2 年 4 月 1 日改正

(目的)

第 1 条 この基準は、加東市立図書館条例（加東市条例第 8 6 号）第 3 条に定める業務を行うため、加東市立図書館（以下「図書館」という。）における図書館資料（以下「資料」という。）の収集に関して必要な事項を定めることを目的とする。

(基本方針)

第 2 条 図書館は、図書館法（昭和 2 5 年法律第 1 1 8 号）に基づく公立図書館としての役割と、資料に対する市民の要求を十分考慮し、「暮らしに役立つ図書館」としての機能を充実するため、自由で公平な資料の収集を図る。

(収集資料の分担)

第 3 条 次に掲げる図書館はその施設の規模、地域性に応じた蔵書構成に努め、図書館全館における体系的な資料の充実を図る。

- (1) 加東市中央図書館
- (2) 加東市滝野図書館
- (3) 加東市東条図書館

2 中央図書館は、全館の中央館としての役割を担い、その他の図書館が収集する資料のほか、より専門的な資料や参考図書、分館のサービスを補完する資料の収集に努める。

3 滝野図書館、東条図書館は、地域住民の暮らしに役立つ図書館として、一般教養、実用、趣味等に関する資料のほか、調査研究に役立つ基礎的な参考図書を収集する。

(収集資料の種類)

第 4 条 収集する資料は、次のとおりとする。

- (1) 図書（一般書・児童書・参考図書・郷土資料）
- (2) 逐次刊行物（新聞・雑誌）
- (3) 視聴覚資料（ビデオ・DVD・CD・カセット）
- (4) その他

(収集資料の範囲)

第 5 条 収集する資料の範囲は、国内で刊行される資料を中心とし、各分野にわたり幅広く収集する。洋書については、利用頻度を考慮して収集する。

(資料の収集方法)

第 6 条 資料の収集方法は購入を原則とし、寄贈、配布等の手段を活用して迅速、的確な方法で収集する。

2 寄贈の申し出があったときは、所蔵の有無と利用状況を考慮して受け入れを行う。

3 寄贈資料については、図書館の中立性を保つため、原則としてその扱いを図書館長に一任することを条件に受領する。

(分類別収集方針)

第7条 分類別収集方針は、次のとおりとする。

(1) 一般書

1) 0類 (総記)

- ア. 情報科学については、技術革新が激しいので、入門書、概説書を中心に最新のものを収集する。
- イ. 図書館、図書、書誌学については、幅広く収集する。
- ウ. 百科事典はレファレンスに利用される頻度が高いため、正確な知識、情報で定評のあるものを収集する。
- エ. 年鑑、白書は、各主題に関する包括的なものを継続的に収集する。

2) 1類 (哲学)

- ア. 哲学書は、入門書、概説書、学説史及び代表的な著作を中心に収集する。
- イ. 心理学については、入門書、概説書を中心に収集する。
- ウ. 心霊研究、易占については、類書が多いので、できる限り科学的な立場から記述された解説書、概説書を収集する。
- エ. 宗教に関する著作については、学説史、宗教史のほか、代表的な教派(宗派、会派)の主要なものを偏りなく収集する。

3) 2類 (歴史)

- ア. 歴史については、通史、各時代史を併せ、歴史の移り変わりがわかるように、内容が史実に基づく基本図書を体系的に収集する。
- イ. 一般向けに書かれた歴史読本から入門書、啓発書、概説書、研究書、史料まで多様なレベルのものを収集する。
- ウ. 地図は、最新で信用性の高いものを収集する。また、紀行、旅行記は、古典的価値を有するもの及び利用度の高いものを収集する。
- エ. 旅行ガイドは、最新で情報確度の高いものを収集する。

4) 3類 (社会科学)

- ア. 社会思想については、入門書、概説書のほかに代表的または、主要な古典的著作を収集する。
- イ. 法律書は、日本に関するものを中心に収集する。包括的な法令全集は広く収集するものとし、日常生活の場で必要な法律解説書は実用的価値の高いものを収集する。
- ウ. 教育関係については、基礎的な理論書、包括的な制度史、一般的な入門書を中心とし、社会教育及び家庭教育に関するものについても収集する。ただし、教師用の学習指導書、受験のための学習参考書及び問題集は、原則収集しない。

5) 4類 (自然科学)

- ア. 自然科学については、入門書、概説書及び基礎的な理論書を中心に収集する。
- イ. 自然科学の個別分野の高度な専門書は収集しない。

- ウ. 医学薬学については、入門書、家庭医学の基本的な概説書を収集する。
- 6) 5類 (技術)
 - ア. 工学関係の著作は、入門書、概説書を中心とし、環境、建築、機械工学、通信工学及び情報工学等一般的関心の高いものは、最新の实用書を含めて収集する。
 - イ. 家庭生活に関する実用的価値の高い資料を網羅的に収集する。
- 7) 6類 (産業)
 - ア. 産業については、入門書、概説書を中心に収集する。ただし、園芸、動物飼育、鉄道、観光等については、趣味的な实用書を含めて収集する。
 - イ. 通信事業については、最新の实用書を含めて収集する。
- 8) 7類 (芸術)
 - ア. 芸術については、基礎的な鑑賞入門、実技指導書、理論書のほか、美術全集など各分野のものを体系的に収集する。ただし、極めて高価なものも多いので、要望度と価格のバランスを考慮する。
 - イ. 漫画については、社会の風俗、習俗などを反映し、完成された作品、または、漫画史上で評価の定まったものを収集する。
 - ウ. 音楽、芸能については、基礎的な理論書、概説書、鑑賞入門及び技術指導書を収集する。
 - エ. スポーツ、諸芸・娯楽については、各主題における概説書、基礎的な実技指導書、規則、記録のほか、伝統性の高い領域のものは古典も収集する。
- 9) 8類 (言語)
 - ア. 日本語については、入門書、概説書のほか、定評のある辞典は包括的に収集する。
 - イ. 外国語については、主要な言語の入門書、概説書及び辞典を収集する。
- 10) 9類 (文学)
 - ア. 市民の関心が最も高く、また利用の多い分野なので、各分野について豊富な資料を収集する。
 - イ. 文学理論、文学史については、入門書、概説書を中心に収集する。
 - ウ. 現代作家の作品については、代表的作品、社会的関心の高い作品を中心に収集する。
 - エ. 受賞作品や話題になっている作品については漏れなく収集する。
- (2) 児童書
 - 1) 0類 (総記)
 - ア. 児童の宿題や自由研究に応えられるよう、百科事典を中心に調査研究のための資料を収集する。
 - イ. 百科事典及び年鑑は、正確な知識と最新の情報が盛り込まれ、かつ児童にとって使いやすく教科单元にも配慮したものを選ぶ。
 - ウ. 情報科学については最新のものを収集するとともに、利便性、危険性

などあらゆる視点から書かれたものを収集する。

2) 1類 (哲学)

ア. 児童にとってできるだけわかりやすく書かれたものを収集する。

イ. 心霊、易占について、できるだけ科学的な立場から書かれたものを収集する。

3) 2類 (歴史)

ア. 教科学習との関連に留意して収集する。

イ. わかりやすい図版、イラスト、写真等を用いた資料を収集する。

ウ. 歴史は、日本各地のもの及び諸外国の主要なものを収集する。

エ. 伝記は、各時代の代表的人物について、歴史的、社会的背景のなかで適切に描かれているものを収集する。

オ. 地理は、日本各地及び諸外国に関するものを広く収集する。

カ. 修学旅行に役立つ旅行案内書等も収集する。

4) 3類 (社会科学)

ア. 教科学習との関連に留意して収集する。

イ. 社会の仕組み、人間関係、民俗、職業等について正確な知識や情報が盛り込まれているものを収集する。

5) 4類 (自然科学)

ア. 児童に科学的なものの見方、考え方を養う資料を基本に、新しい内容のものを体系的に収集する。

イ. 児童が自然に対して興味や関心を深め、自然とのふれあいの手引きとなるような資料を収集する。

ウ. 幼児、低学年向けの科学絵本も収集する。

6) 5類 (技術)

ア. 科学技術とその応用についてわかりやすく書かれたものを収集する。

イ. 自動車その他、児童の関心の高いものについては、趣味的なものを含めて収集する。

ウ. 手芸、料理等の分野は、児童が理解できるようわかりやすく書かれたものを収集する。

7) 6類 (産業)

ア. 教科学習との関連に留意して収集する。

イ. 各産業について、基本的な知識が得られるよう広く資料を収集する。

ウ. 日本各地の特色ある産業や伝統工芸に関する資料を収集する。

エ. ペットの飼い方や草花の栽培等の実用的な資料を広く収集する。

8) 7類 (芸術)

ア. 児童の趣味、関心に留意し、かつ娯楽性、実用性の高いものを幅広く収集する。

イ. 芸術は、基礎的な鑑賞入門及び実技指導書を中心に収集する。

ウ. スポーツは、教科学習にも留意しながら、基礎的な実技入門書、規則

等について正確さ安全性に留意して収集する。

9) 8類 (言語)

ア. 教科学習との関連に留意して収集する。

イ. 辞書は、正確さや使いやすさに定評のあるものを収集する。

1 0) 9類 (文学)

ア. 文学の児童の発達過程に応じ、適切な挿絵や文章表現に配慮された作品を収集する。

イ. 幼年文学は、低学年児童の発想や心情をよく理解した楽しい作品を収集する。

ウ. 児童文学は、物語の独創性や登場人物の個性等により、豊かな想像力をかきたてる作品を収集する。

エ. 古典文学や外国文学は、原典の文体、物語、時代背景など作品的価値を損なわず、読みやすく再話、または翻訳された作品を収集する。

オ. 記録文学は、正確な知識や経験に基づいて記述され、主題が児童にもよく理解できる作品を収集する。

カ. 詩については、よく選ばれた言葉で綴られ、児童の感性に訴えかける作品を収集する。

1 1) 絵本

ア. 幅広い年齢層に親しまれる絵本は、できる限り豊富に収集する。

イ. 主要な絵本賞の受賞作品や、評価の定まっている絵本作家の作品は網羅的に収集する。

ウ. 優れた作品や利用度の高い作品は、複本を用意する。

エ. 細かいしかけがある資料については、耐久性を考慮し慎重に選定する。

(3) 参考図書

1) 市民の調査研究のための資料を中心として、常に図書館に備えておく基本的な辞典、事典、年鑑、目録、書誌、地図等を参考図書として収集する。

2) 全館が備えておくべきものと、中央館だけが備えておくべきものとの判断を明確にし、選定段階で調整する。

(4) 郷土資料

1) 加東市及び加東市と特に関係の深い周辺地域に関する資料全般を郷土資料として収集する。

2) 加東市の事物・現象・人物に関する資料及び加東市で刊行された資料、出身者による資料は網羅的に収集する。

3) 1)、2)に該当する資料であっても、全国的に活動する著者の芸術作品、文学作品は郷土資料としない。

4) 兵庫県や近隣市町村に関する資料は、基本的資料、歴史的資料を中心に加東市に特に関係ある資料を収集する。

5) 各館が合併前から収集している旧町に関係した資料は、継続して収集する。

(5) 逐次刊行物

- 1) 新聞、雑誌等を逐次刊行物として収集する。
- 2) 新聞は、国内発行の主要な日刊紙と地元地方紙を中心に収集する。
- 3) 雑誌は、最新の情報が得られる資料として重要であり、市民の生活、文化、教養、趣味などに役立つものを幅広く収集する。
- 4) 雑誌は、高度な専門雑誌及び漫画雑誌は収集しない。
- 5) 雑誌は、各タイトルの各号を各館一冊を原則とするが、利用度の高いものについては二冊以上収集することができる。
- 6) 同一タイトルの雑誌を各館で収集するときは、選定段階で全体数を調整する。

(6) 視聴覚資料

- 1) ビデオテープ、DVD、CD、カセットテープ等を視聴覚資料として収集する。
- 2) 郷土・行政関係の視聴覚資料は積極的に収集する。
- 3) ケーブルテレビの自主放送番組のDVDは、滝野図書館が登録、保存する。

(7) その他

- 1) 前6号までに含まれない資料についても、必要に応じて収集する。

(4) 加東市立図書館資料廃棄基準

平成 25 年 4 月 1 日
令和 2 年 4 月 1 日改正

(目的)

第 1 条 この基準は、加東市立図書館条例（加東市条例第 86 号）第 3 条に定める業務を行うため、加東市立図書館（以下「図書館」という。）における図書館資料（以下「資料」という。）の廃棄に関して必要な事項を定めることを目的とする。

(基本方針)

第 2 条 図書館において利用価値を失った資料を廃棄することにより、限られた書架の有効活用を図るとともに、常に新鮮で適正な資料構成を維持するため、資料の更新に努めるものとする。

(図書 of 廃棄基準)

第 3 条 図書の廃棄は、次のとおりとする。

(1) 不用資料

- 1) 破損、汚損が著しく、補修等が困難なもの
- 2) 複本があつて利用頻度の低いもの
- 3) 学問、技術の進歩等により、記述内容が古くなり利用価値を失ったもので、歴史的価値の付加が期待されないもの
- 4) 利用が著しく低下し、今後の利用が見込めないもの
- 5) その他出版事情、蔵書構成、利用頻度、保存価値及び収蔵能力等を総合的に判断して、所蔵することが適切でないもの

(2) 亡失資料

- 1) 不可抗力による災害その他の事故により、所在不明なもの
- 2) 蔵書点検の結果不明となった資料で、3 回以上所在不明となったもの
- 3) 貸出中に紛失した資料で、現品での弁償が難しいもの
- 4) 貸し出した資料のうち、督促後も未返却の状態で 5 年経過したもの

(逐次刊行物の廃棄基準)

第 4 条 逐次刊行物の廃棄は、次のとおりとする。

- (1) 新聞は、各館の収蔵能力に応じて 3 ヶ月から 3 年を保存年限とし、この期限を過ぎたものを廃棄する。
- (2) 雑誌は、各館の収蔵能力に応じて 6 ヶ月から 5 年を保存年限とし、この期限を過ぎたものを廃棄する。

(視聴覚資料の廃棄基準)

第 5 条 視聴覚資料の廃棄は、次のとおりとする。

- (1) 著しい破損又は機能低下等により、利用に耐えないもの
- (2) その他発行情形、資料構成、利用頻度、保存価値及び収蔵能力等を総合的に

判断して、収蔵することが適切でないもの

(廃棄対象除外)

第6条 廃棄の対象としない資料は、次の各号に掲げるとおりとする。

- (1) 郷土資料のうち、新たに入手できないもの
- (2) 資料内容の新旧にかかわらず、各分野の基本的又は歴史的価値を有するもの
- (3) 品切れ、絶版等で入手が困難で、かつ資料的価値のあるもの
- (4) 類書がないか、又は極端に少ないもの

(廃棄の手続き)

第7条 資料の廃棄手続きは、次のとおりとする。

- (1) 廃棄資料の選定は、図書館職員が行うものとする
- (2) 廃棄資料の決定は、図書館長が行うものとする
- (3) 図書は、除籍予定リストを作成し、図書館所管部長の決裁を得たのち、電算データの削除と、資料コード(バーコードラベル)の除去を行う。

(廃棄資料の提供)

第8条 図書館は、廃棄を決定した資料を必要に応じて他の図書館、公共的団体、市民等は無償で提供することができる。

くらしの中に図書館を
-平成31・令和元年度図書館年報-

令和2年7月20日発行

編集・発行 加東市中央図書館

〒 673 - 1431

兵庫県加東市社123番地

電話 0795 - 42 - 8000
