

くらしの中に図書館を

— 令和3年度 図書館年報 —



兵庫県 加東市立図書館

- ◆加東市中央図書館
- ◆加東市滝野図書館
- ◆加東市東条図書館

— も く じ —

I.	加東市のようすと図書館のあゆみ	1
II.	図書館の概要	4
III.	図書館の機構と職員	6
IV.	利用実績・指数	8
V.	統 計		
	(1) 登録者数	9
	(2) 貸出冊数		
	1. 資料区分別	9
	2. 年度別	10
	3. 月 別	11
	4. 分類別		
	全 館	12
	中央図書館	13
	滝野図書館	14
	東条図書館	15
	ウェブ	16
	5. 年齢別 (個人)		
	3館合計	17
	6. 地区別 (個人)		
	全 館	}	18
	中央図書館		
	滝野図書館		
	東条図書館	}	19
	ウェブ		

(3) 利用者数		
1.	月別利用者数	20
2.	年齢別 登録者数・実利用人数・延べ人数	21
3.	地区別 利用者数 延べ人数	
	全館	
	中央図書館	} 22
	滝野図書館	
	東条図書館	} 23
	ウェブ	
(4)	予約処理件数	24
(5)	レファレンス	24
(6) 蔵書数		
1.	図書館の蔵書冊数	
	全館 25
	中央図書館	} 26
	滝野2	
	滝野図書館	} 27
	東条図書館	
2.	その他資料の蔵書数 25
VI.	受入新聞・雑誌一覧 28
VII.	図書館活動 32
VIII.	図書館協議会歴代名簿 34
IX.	関係例規等	
(1)	加東市図書館条例 36
(2)	加東市図書館規則 38
(3)	加東市図書館資料収集基準 44
(4)	加東市図書館資料廃棄基準 50

I. 加東市のようすと図書館のあゆみ

【市のようす】

平成18年3月20日に旧加東郡3町（社町、滝野町、東条町）が合併し「加東市」が発足しました。

加東市は、兵庫県中央部やや南よりに位置し、面積157.55km²の市です。市の西部を県下最大の流域面積を持つ加古川が流れ、東条湖、清水寺、播磨中央公園など自然を活かした観光資源があります。

また、交通網は市の中央を走る中国自動車道を初めとして、国道175号・372号、JR加古川線が走るなど播磨内陸の交通の要衝となっています。この条件を活かし工業団地は4箇所あり、国や県の出先機関、また国立大学法人兵庫教育大学や県立嬉野台生涯教育センターなどの教育機関があるなど播磨内陸部の中核地として開けています。

(令和4年3月31日現在)

(対前年度)

◆ 面積		157.55 km ²	0.00 km ²
◆ 人口	(外国人含む)	39,623 人	△ 563 人
	内 男	19,527 人	△ 247 人
	女	20,096 人	△ 316 人
◆ 世帯数		17,171 世帯	△ 275 世帯
◆ 高齢化率	(65歳以上人口)	27.2 %	0.7 %

◆ 児童・生徒数 (令和4年4月1日現在)

・ 保育園	(3園)	104 人	△ 33 人
・ こども園	(12園)	1,157 人	64 人
・ 幼稚園	(1園)	77 人	△ 9 人
・ 小学校	(9校)	2,246 人	△ 62 人
	(義務教育学校前期課程1校を含む)		
・ 中学校	(4校)	1,241 人	49 人
	(義務教育学校後期課程1校を含む)		

【図書館のあゆみ】

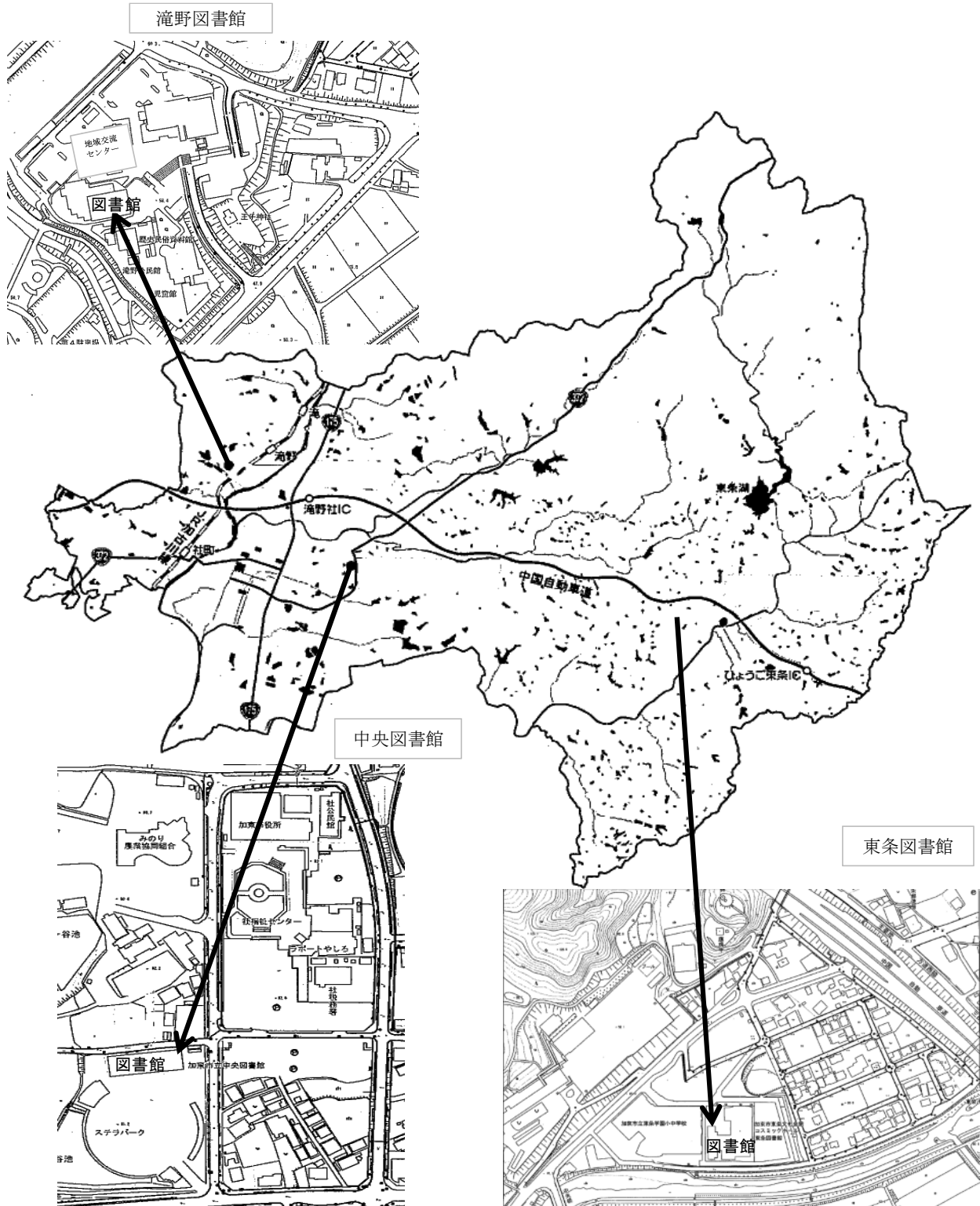
平成	2年	4月	(東条町) 東条町文化会館の開館に伴い「東条町立図書館」が開館
	3年	6月	(社町) やしろ国際学習塾の開館に伴い「図書・情報センター」が開館
	5年	7月	(社町) 「社町立中央図書館」が開館
	8年	3月	(滝野町) 「滝野町立図書館」が開館
		4月	東播磨地域7市10町の図書館で「広域利用システム」を開始
	9年	2月	(社町) 「図書・情報センター」が教育委員会傘下の図書館となる
	11年	3月	「町立児童館こどものいえ図書室」と図書館システムのオンライン化を開始
	15年	3月	(社町) 図書館システムのネットワーク回線をCATV回線に変更
		4月	(3町) 加東郡合併協議会を設置。図書館分科会がスタート
	16年	3月	(社町) 社町立図書館の蔵書のインターネットでの公開を開始
	17年	10月	(3町) 3町の図書館システムの一元化を決定
	18年	3月 20日	加東市が発足 加東市中央図書館、加東市滝野図書館、加東市東条図書館、加東市図書・情報センターの4館が、市立図書館としてスタート
		3月 ~	図書館システムの一元化のために、臨時休館 ◆中央図書館、図書・情報センターの臨時休館 前期(3月6日~19日)、後期(4月24日~5月5日) ◆滝野図書館の臨時休館 (3月27日~5月12日) ◆東条図書館の臨時休館 (4月10日~5月10日)
		5月	図書館システムの一元化が完了 全館に資料搬送車の巡回開始(毎日1回)
		7月	加東市立図書館協議会発足(委員10名)
	20年	4月	児童館(やしろこどものいえ)図書室との図書館システムのオンライン化を終了
		7月	加東市立図書館協議会委員選任(委員9名)
	21年	5月	図書館システムの業務サーバを更新
	23年	2月	月末休館日廃止
	23年	10月	おとどけ図書館開始
	24年	2月	図書館システム更新 ウェブ予約開始
	24年	5月	おでかけ図書館開始
	27年	3月	雑誌スポンサー制度開始
	27年	10月	中央図書館の屋根修繕工事(塗装)
	28年	1月	定住自立圏共生ビジョンによる図書館相互利用推進事業開始(加西市、加東市、西脇市、多可町)
	30年	2月	東条図書館空調設備改修工事(臨時休館2月中)
	30年	2月	滝野図書館無線LAN整備工事
	30年	3月	図書館システム更新(全館臨時休館6日間)
	30年	8月~10月	滝野図書館空調設備改修工事
	31年	3月	図書・情報センター閉館
	31年	4月	3館体制での運営(中央図書館の開館時間の変更、滝野図書館の休館日の変更)

令和	元年	5月～7月	中央図書館空調設備改修工事
	元年	9月	図書除菌機を全館に設置
	元年	10月	マイナンバーカードを利用カードとして使用開始
	元年	11月～12月	滝野図書館エレベーター改修工事
	2年	1月～3月	滝野図書館外壁・屋上防水改修工事
	2年	3月4日～ 5月31日	新型コロナウイルス感染拡大防止のため、利用制限 (館内立ち入り禁止、予約資料のみ入口で貸出)
	2年	10月～3年2月	中央図書館外壁改修工事
	2年	10月～3年2月	滝野図書館照明LED更新工事
	3年	3月	新型コロナウイルス感染拡大予防対策として、 非接触顔認証検温カメラを全館に設置
	3年	9月～11月	中央図書館施設改修工事(照明器具LED化・エレベーター改修・トイレ洋式化)

Ⅱ. 図書館の概要

【名称・所在地】

名称	所在地
加東市 中央図書館	加東市社123番地
加東市 滝野図書館	加東市下滝野1369番地2
加東市 東条図書館	加東市天神66番地



【休館日・開館時間】

(令和4年4月1日現在)

- ◆ 開館時間 10:00～19:00 (中央図書館)
 10:00～18:00 (滝野図書館・東条図書館)

- ◆ 休館日

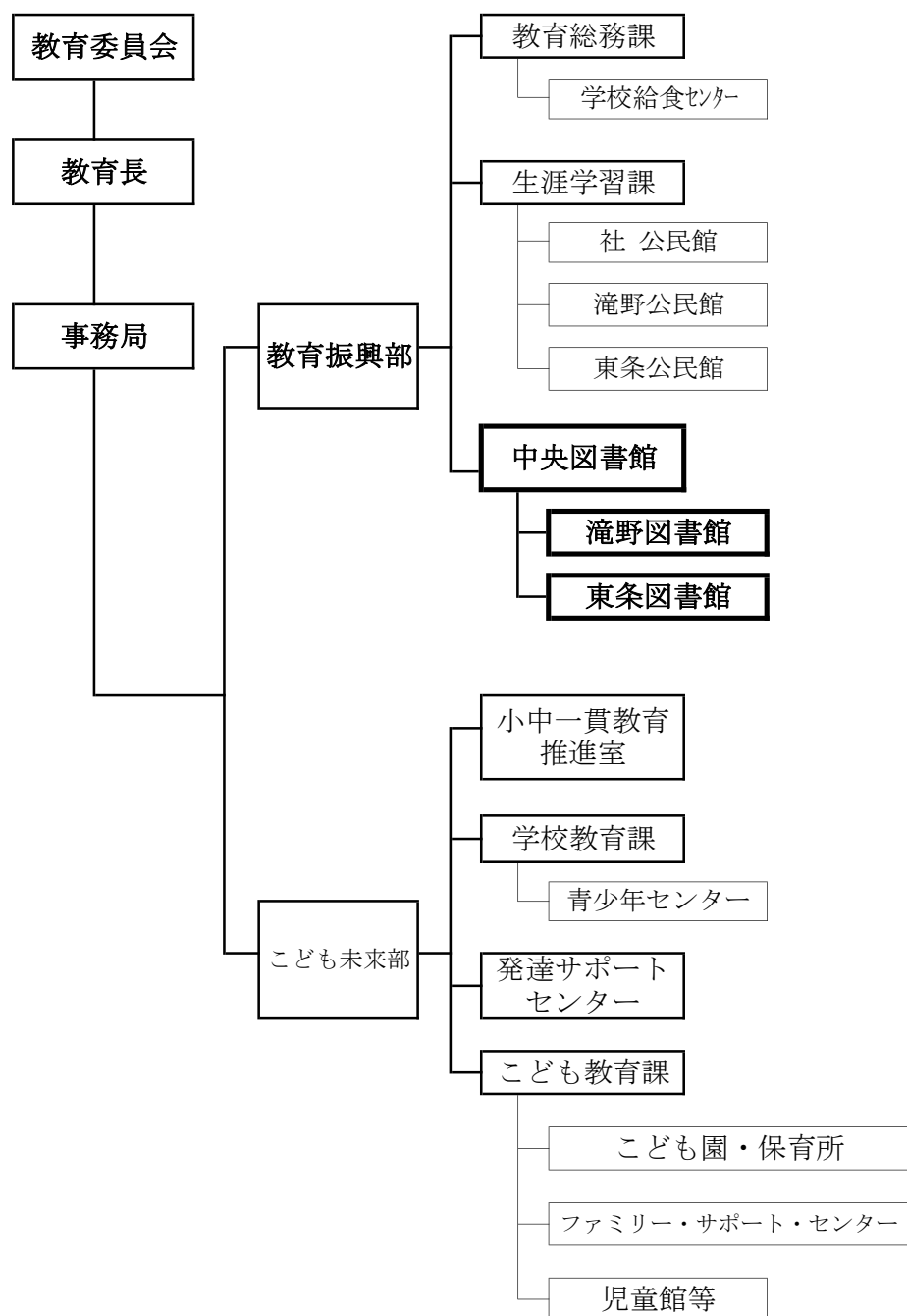
中央図書館	・月曜日 ・祝日 ・祝日が水曜日の場合その週の金曜日 ・年末年始(12月29日～1月3日)
滝野図書館	・水曜日 ・祝日の翌日 ・祝日の翌日が水曜日の場合木曜日 ・年末年始(12月28日～1月3日)
東条図書館	・水曜日 ・祝日の翌日 ・祝日の翌日が水曜日の場合木曜日 ・年末年始(12月28日～1月3日)

【歳出決算】

科目	決算見込み額	対前年度比
一般会計総額	25,795,623 千円	106.3 %
教育費	6,692,771 千円	239.4 %
社会教育費	487,238 千円	106.2 %
図書館費	213,925 千円	113.7 %
内資料費	22,302 千円	103.3 %
内図書費	18,067 千円	100.8 %

Ⅲ. 図書館の機構と職員

【教育委員会の機構】



【 図書館の職員 】

(令和4年4月1日現在)

中央図書館		計10名															
中央図書館長 ・正職1名(課長*1名)	・正職1名(副課長*1名) ・会計年度任用職員(フルタイム)1名 ・会計年度任用職員(パートタイム)7名(*6名)																
<table border="1" style="margin-left: auto; margin-right: auto;"> <tr> <td colspan="2" style="text-align: center;">滝野図書館</td> <td style="text-align: right;">計7名</td> </tr> <tr> <td style="vertical-align: top;"> ・正職2名(副課長*1名・主査1名) ・会計年度任用職員(パートタイム)5名(*5名) </td> <td></td> <td></td> </tr> <tr> <td colspan="3" style="text-align: center;"> <table border="1" style="margin-left: auto; margin-right: auto;"> <tr> <td colspan="2" style="text-align: center;">東条図書館</td> <td style="text-align: right;">計3名</td> </tr> <tr> <td style="vertical-align: top;"> ・正職1名(副課長*1名) ・会計年度任用職員(パートタイム)2名(*2名) </td> <td></td> <td></td> </tr> </table> </td> </tr> </table>			滝野図書館		計7名	・正職2名(副課長*1名・主査1名) ・会計年度任用職員(パートタイム)5名(*5名)			<table border="1" style="margin-left: auto; margin-right: auto;"> <tr> <td colspan="2" style="text-align: center;">東条図書館</td> <td style="text-align: right;">計3名</td> </tr> <tr> <td style="vertical-align: top;"> ・正職1名(副課長*1名) ・会計年度任用職員(パートタイム)2名(*2名) </td> <td></td> <td></td> </tr> </table>			東条図書館		計3名	・正職1名(副課長*1名) ・会計年度任用職員(パートタイム)2名(*2名)		
滝野図書館		計7名															
・正職2名(副課長*1名・主査1名) ・会計年度任用職員(パートタイム)5名(*5名)																	
<table border="1" style="margin-left: auto; margin-right: auto;"> <tr> <td colspan="2" style="text-align: center;">東条図書館</td> <td style="text-align: right;">計3名</td> </tr> <tr> <td style="vertical-align: top;"> ・正職1名(副課長*1名) ・会計年度任用職員(パートタイム)2名(*2名) </td> <td></td> <td></td> </tr> </table>			東条図書館		計3名	・正職1名(副課長*1名) ・会計年度任用職員(パートタイム)2名(*2名)											
東条図書館		計3名															
・正職1名(副課長*1名) ・会計年度任用職員(パートタイム)2名(*2名)																	

*は有資格者(司書)

職員全体	(うち司書)
正職 5人	(4人)
フルタイム 1人	
パートタイム 14人	(13人)
合計 20人	(17人)

IV. 利用実績・指数

【利用実績】

令和3年度

項 目		数 量
A	人 口 (外国人含む)	39,623 人
B	登録者数	36,390 人
B'	内 市民登録者数	23,014 人
C	職 員 数	20 人
	内(会計年度任用職員)	15 人
D	貸出冊数	546,908 冊
D'	内 個人貸出冊数	517,032 冊
	内 団体貸出冊数	28,584 冊
	利用者数(延べ数)	103,384 人
E	蔵書冊数(図書)	442,734 冊
	予約処理件数	60,525 件
	受入冊数 (図書)	13,137 冊
F	内 購入冊数	12,410 冊
G	図書購入費	18,066,683 円
	購入図書の平均単価	1,456 円

(令和4年3月末)

(図書のみ)

【指 数】

	事 項	算 式	指 数
1	市民1人当りの貸出冊数 (貸出密度)	$D' \div A$	13.0 冊
2	登録率	$B \div A \times 100$	91.8 %
3	(市民の登録率)	$B' \div A \times 100$	58.1 %
4	登録者1人当りの貸出冊数	$D' \div B$	14.2 冊
5	蔵書回転率	$D \div E$	1.2 回
6	市民1人当りの蔵書冊数	$E \div A$	11.2 冊
7	市民1人当りの図書購入費	$G \div A$	456 円
8	職員1人当りの奉仕人口	$A \div C$	1,981 人
9	職員1人当りの貸出冊数	$D \div C$	27,345 冊

V. 統 計 (令和3年度)

(1) 登録者数

(単位：人)

人数\館別	中 央	滝 野	東 条	合 計
人 口	39,623			①
個人登録者数	18,912	13,801	3,677	36,390
うち新規登録	(330)	(381)	(151)	(862)
市内 (比率)	13,466 71%	6,753 49%	2,795 76%	23,014 ② 63%
市外	5,446	7,048	882	13,376

※市民登録率=②÷①×100= 58.1%

(単位：団体)

団体登録	21	24	11	56
------	----	----	----	----

※年度内に貸出のあった団体

(2) 貸出冊数

1 【資料区分別】

(単位：冊)

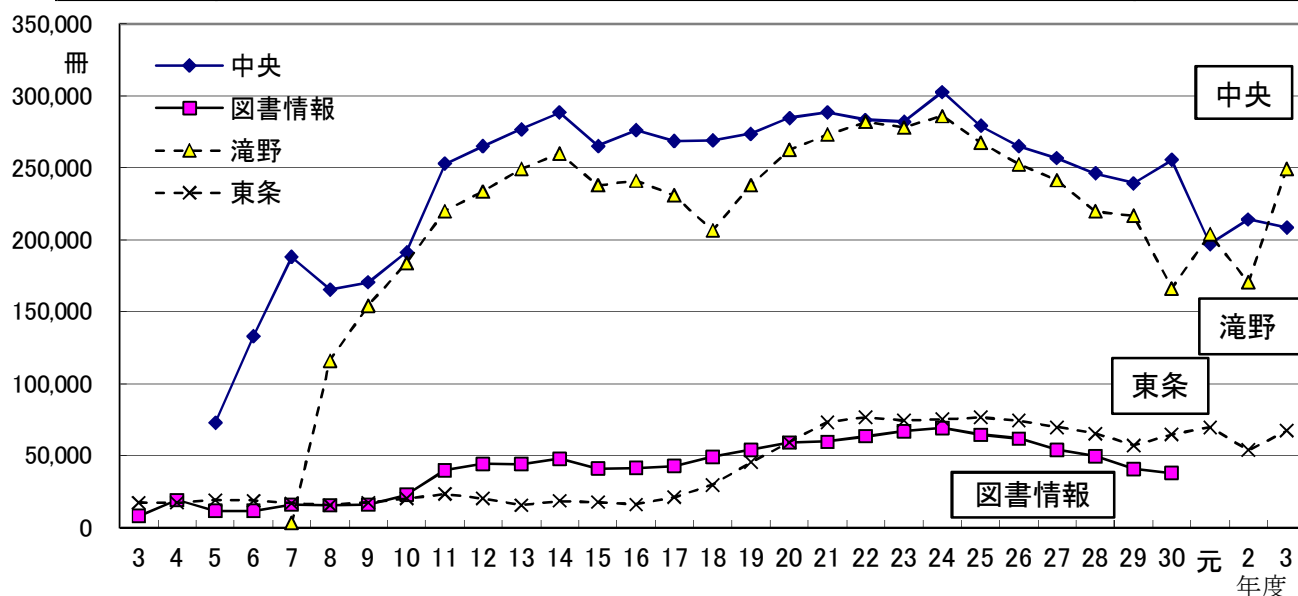
資料別\館別	中 央	滝 野	東 条	ウ ェ ブ	合 計	割合
一 般 書	112,212	142,992	31,126	13,956	300,286	55%
児 童 書 (紙芝居含む)	74,571	86,914	32,023	5,494	199,002	36%
郷土資料・参考図書・ 外国書・相互貸借	1,398	888	236	103	2,625	0%
雑 誌	15,992	16,559	3,376	1,548	37,475	7%
C D ほか	4,494	2,183	668	175	7,520	1%
合 計 ①	208,667	249,536	67,429	21,276	546,908	100%
上記の内 団体貸出	(8,937)	(14,565)	(5,082)		(28,584)	
対前年度比	-2.7%	46.4%	25.2%	50.3%	20.8%	

日数\館別	中 央	滝 野	東 条	ウ ェ ブ	平 均
開館日数② (日)	222	307	290	-	273
一日平均貸出冊数 (①÷②)	940	813	233	-	2,003
対前年度比	28.9%	36.9%	25.3%	-	28.2%

2 【年度別 総貸出冊数】

(単位：冊)

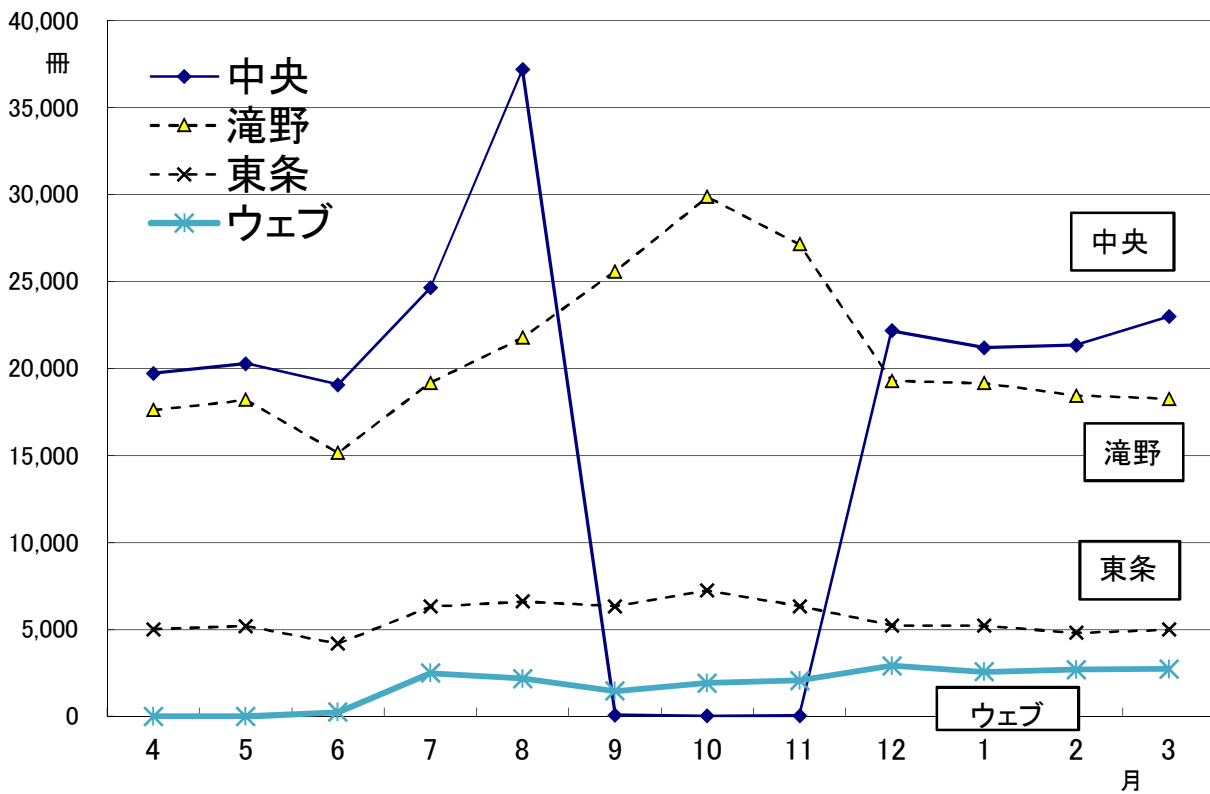
年度	中央図書館	図書・情報センター	滝野図書館	東条図書館	ウェブ	計
平成 3 年度	-	8,107	-	17,398	-	-
4 年度	-	19,319	-	17,314	-	-
5 年度	72,834	11,573	-	19,209	-	-
6 年度	133,239	11,536	-	18,866	-	-
7 年度	188,068	15,997	3,106	17,035	-	-
8 年度	165,476	15,552	116,033	15,683	-	-
9 年度	170,385	16,027	154,318	17,426	-	-
10 年度	191,464	22,946	183,926	20,339	-	-
11 年度	252,803	39,848	219,958	23,493	-	-
12 年度	265,033	44,257	233,763	20,290	-	-
13 年度	276,762	44,022	249,346	15,732	-	-
14 年度	288,377	47,962	260,130	18,560	-	-
15 年度	265,361	41,145	237,923	17,642	-	-
16 年度	276,201	41,382	241,191	16,157	-	-
17 年度	268,575	42,789	230,877	21,243	-	563,484
18 年度	269,166	49,129	206,542	29,854	-	554,691
19 年度	273,784	53,956	238,030	45,472	-	611,242
20 年度	284,800	59,069	262,491	59,382	-	665,742
21 年度	288,603	59,797	273,001	73,472	-	694,873
22 年度	283,392	63,596	281,790	76,674	-	705,452
23 年度	282,118	67,188	278,082	74,418	681	702,487
24 年度	302,875	69,422	286,134	75,362	5,756	739,549
25 年度	279,162	64,569	267,497	76,622	7,639	695,489
26 年度	265,052	61,913	252,661	74,605	8,543	662,774
27 年度	256,661	54,003	241,265	69,967	10,282	632,178
28 年度	246,305	49,696	219,772	65,580	10,976	592,329
29 年度	239,443	40,772	216,642	57,045	10,817	564,719
30 年度	255,542	38,046	166,246	64,889	13,076	537,799
令和 元 年度	197,009	-	203,994	69,981	16,062	487,046
2 年度	214,387	-	170,503	53,867	14,155	452,912
3 年度	208,667	-	249,536	67,429	21,276	546,908
累計	6,961,544	1,153,618	5,944,757	1,311,006	119,263	



3 【月別 貸出冊数】

(単位：冊)

月	中央図書館	滝野図書館	東条図書館	ウェブ	合計	一日平均	平均開館日数
4月	19,722	17,614	5,007	0	42,343	1,694	25.0
5月	20,263	18,191	5,184	0	43,638	1,818	24.0
6月	19,058	15,140	4,183	252	38,633	1,525	25.3
7月	24,639	19,171	6,316	2,488	52,614	2,105	25.0
8月	37,169	21,757	6,600	2,185	67,711	2,638	25.7
9月	83	25,569	6,337	1,468	33,457	1,894	17.7
10月	33	29,847	7,234	1,919	39,033	2,019	19.3
11月	39	27,135	6,329	2,065	35,568	1,976	18.0
12月	22,170	19,277	5,223	2,920	49,590	2,125	23.3
1月	21,186	19,148	5,220	2,566	48,120	2,062	23.3
2月	21,333	18,439	4,809	2,687	47,268	2,287	20.7
3月	22,972	18,248	4,987	2,726	48,933	1,906	25.7
合計	208,667	249,536	67,429	21,276	546,908	2,003	273.0

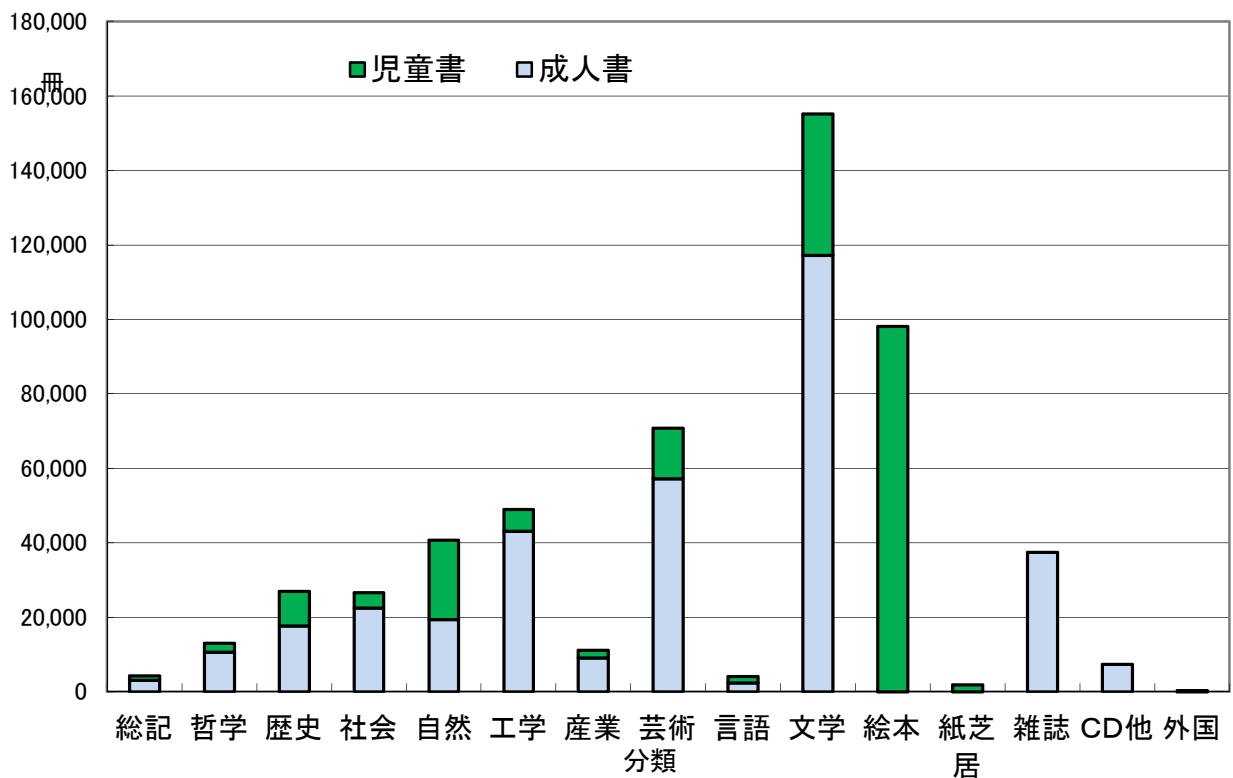


4 【分類別 貸出冊数】 3館合計

(単位：冊)

分類別	成人書			児童書	合計	割合
	一般書	郷土行政	小計			
0：総記	3,105	1	3,106	1,264	4,370	0.8%
1：哲学	10,660	43	10,703	2,268	12,971	2.4%
2：歴史・地理	16,910	715	17,625	9,397	27,022	4.9%
3：社会科学	22,330	233	22,563	4,059	26,622	4.9%
4：自然科学	19,388	53	19,441	21,254	40,695	7.4%
5：工学	43,033	102	43,135	5,804	48,939	8.9%
6：産業	9,084	88	9,172	1,943	11,115	2.0%
7：芸術	57,232	20	57,252	13,479	70,731	12.9%
8：言語	2,289	43	2,332	1,721	4,053	0.7%
9：文学	117,141	37	117,178	38,012	155,190	28.4%
絵本	2	8	10	98,131	98,141	17.9%
紙芝居		14	14	1,813	1,827	0.3%
雑誌	37,475		37,475		37,475	6.9%
CD等	7,373		7,373		7,373	1.3%
外国	65		65	319	384	
合計	346,087	1,357	347,444	199,464	546,908	100.0%

3館合計

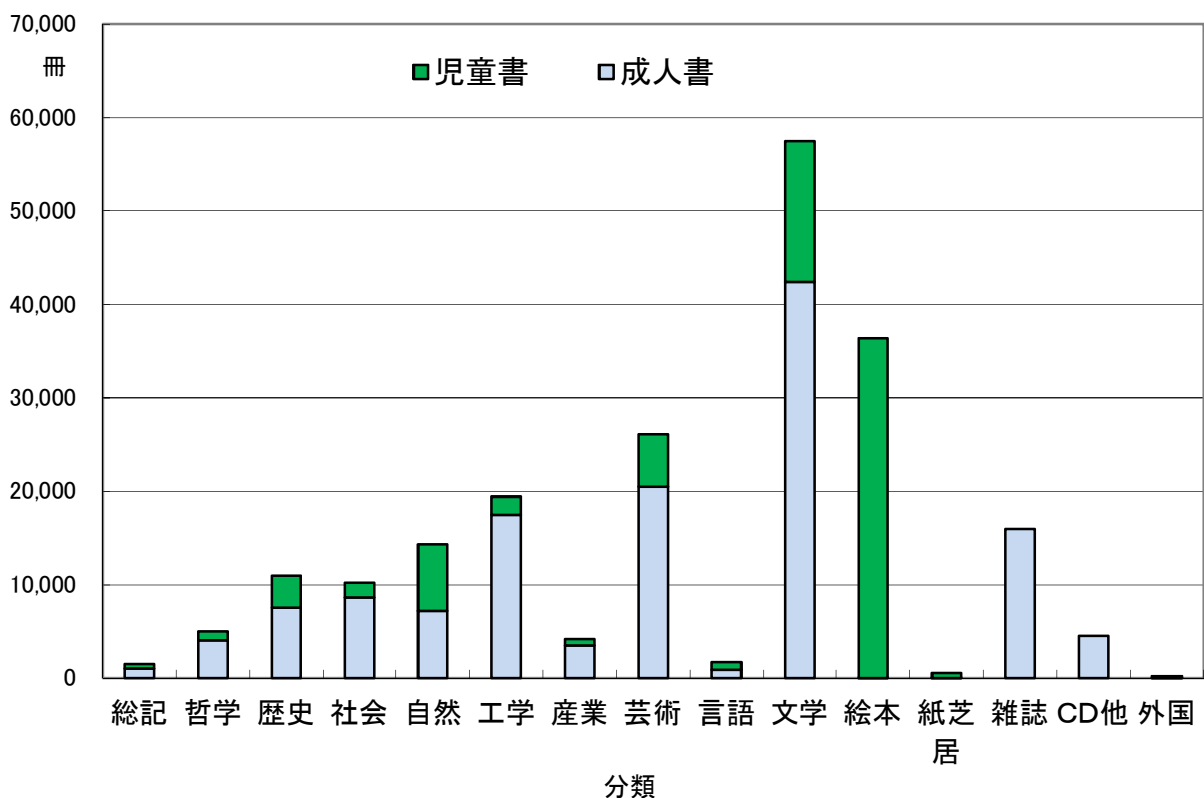


4-2 【分類別 貸出冊数】 中央図書館

(単位：冊)

分類別	成人書			児童書	合計	割合
	一般書	郷土行政	小計			
0：総記	1,060	1	1,061	441	1,502	0.7%
1：哲学	4,007	28	4,035	957	4,992	2.4%
2：歴史・地理	7,055	478	7,533	3,413	10,946	5.2%
3：社会科学	8,540	99	8,639	1,547	10,186	4.9%
4：自然科学	7,216	17	7,233	7,120	14,353	6.9%
5：工学	17,449	39	17,488	1,946	19,434	9.3%
6：産業	3,423	62	3,485	719	4,204	2.0%
7：芸術	20,534	8	20,542	5,527	26,069	12.5%
8：言語	923	26	949	779	1,728	0.8%
9：文学	42,372	17	42,389	15,119	57,508	27.6%
絵本		3	3	36,396	36,399	17.4%
紙芝居		1	1	607	608	0.4%
雑誌	15,992		15,992		15,992	7.7%
CD等	4,494		4,494		4,494	2.2%
外国	46		46	206	252	0.1%
合計	133,111	779	133,890	74,777	208,667	100%

中央図書館

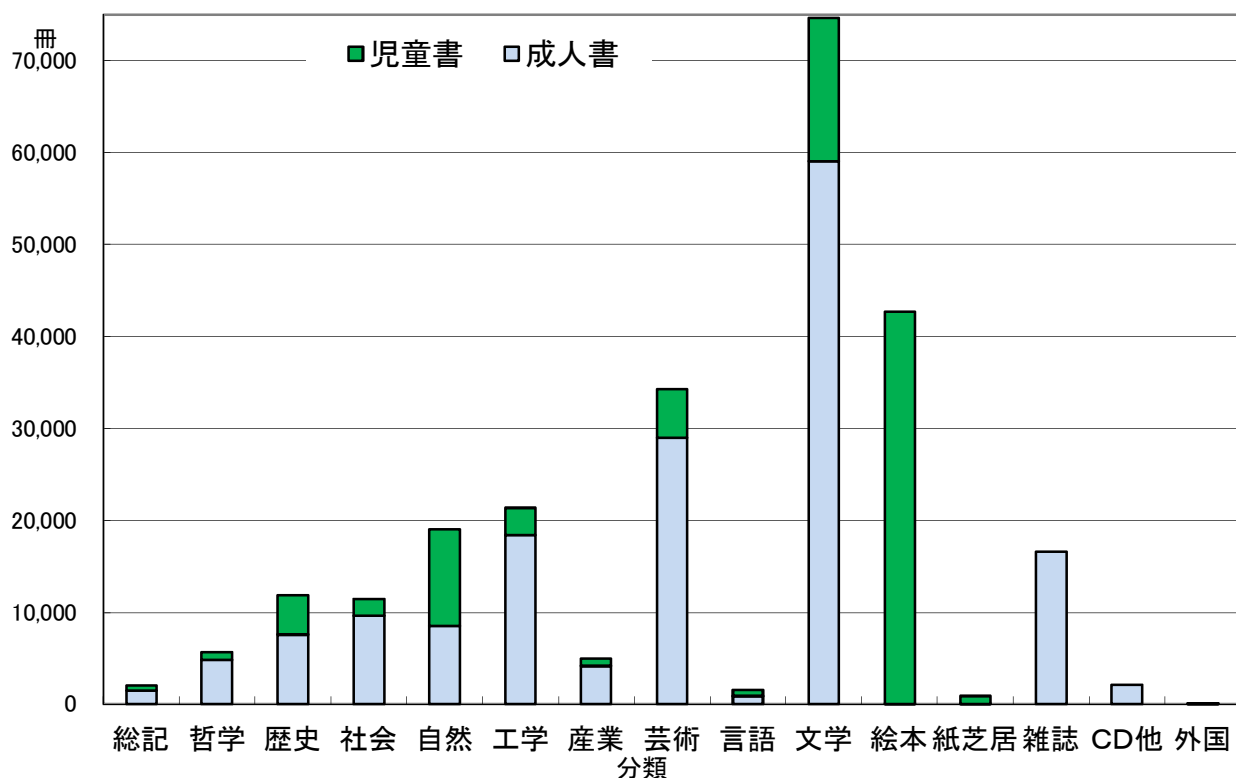


4-3 【分類別 貸出冊数】 滝野図書館

(単位：冊)

分類別	成人書			児童書	合計	割合
	一般書	郷土行政	小計			
0：総記	1,512		1,512	579	2,091	0.8%
1：哲学	4,832	11	4,843	830	5,673	2.3%
2：歴史・地理	7,470	146	7,616	4,249	11,865	4.8%
3：社会科学	9,568	62	9,630	1,862	11,492	4.6%
4：自然科学	8,524	30	8,554	10,514	19,068	7.6%
5：工学	18,374	36	18,410	2,971	21,381	8.6%
6：産業	4,147	10	4,157	862	5,019	2.0%
7：芸術	29,020	8	29,028	5,229	34,257	13.7%
8：言語	913	10	923	693	1,616	0.6%
9：文学	59,061	19	59,080	15,599	74,679	29.9%
絵本	1		1	42,733	42,734	17.1%
紙芝居		13	13	865	878	0.4%
雑誌	16,559		16,559		16,559	6.5%
CD等	2,111		2,111		2,111	0.8%
外国	16		16	97	113	0.0%
合計	162,108	345	162,453	87,083	249,536	100%

滝野図書館

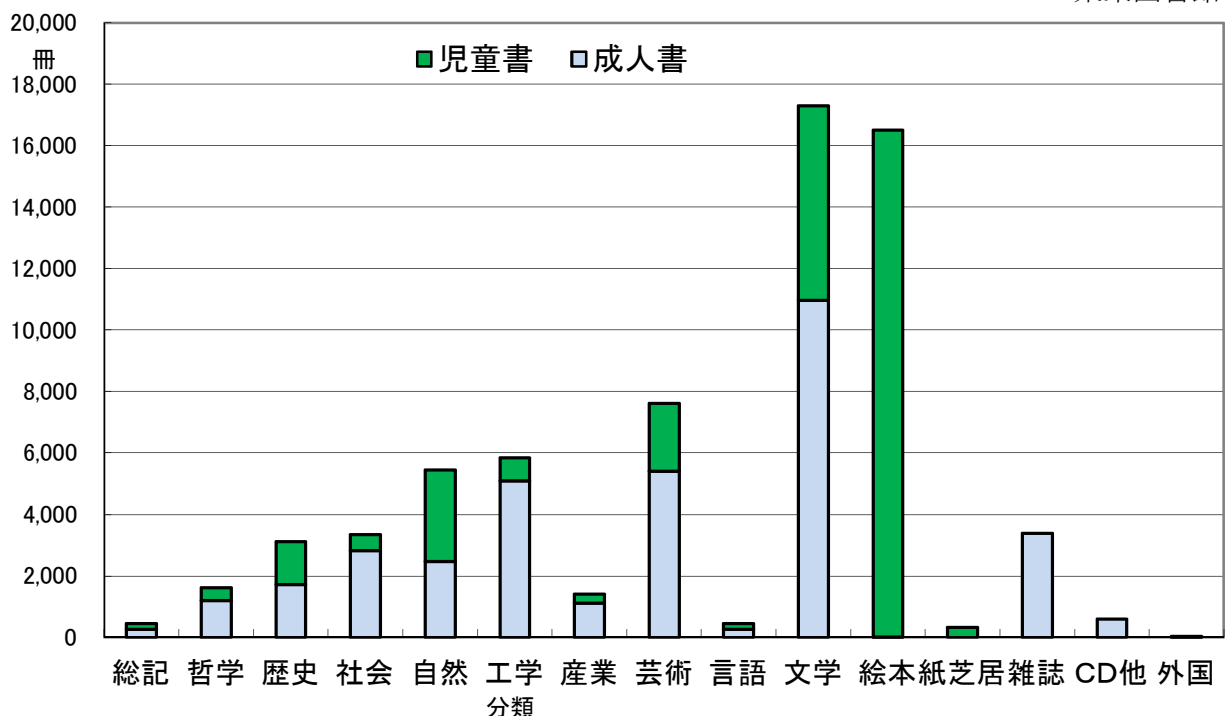


4-4 【分類別 貸出冊数】 東条図書館

(単位：冊)

分類別	成人書			児童書	合計	割合
	一般書	郷土行政	小計			
0：総記	266		266	185	451	0.7%
1：哲学	1,201	3	1,204	420	1,624	2.4%
2：歴史・地理	1,671	51	1,722	1,402	3,124	4.6%
3：社会科学	2,771	60	2,831	509	3,340	5.0%
4：自然科学	2,471	2	2,473	2,981	5,454	8.1%
5：工学	5,086	16	5,102	735	5,837	8.7%
6：産業	1,109	4	1,113	303	1,416	2.1%
7：芸術	5,401	3	5,404	2,208	7,612	11.3%
8：言語	258	7	265	179	444	0.7%
9：文学	10,977		10,977	6,327	17,304	25.7%
絵本	1		1	16,501	16,502	24.5%
紙芝居				334	334	0.5%
雑誌	3,376		3,376		3,376	5.0%
CD等	603		603		603	0.9%
外国	2		2	6	8	0.0%
合計	35,193	146	35,339	32,090	67,429	100%

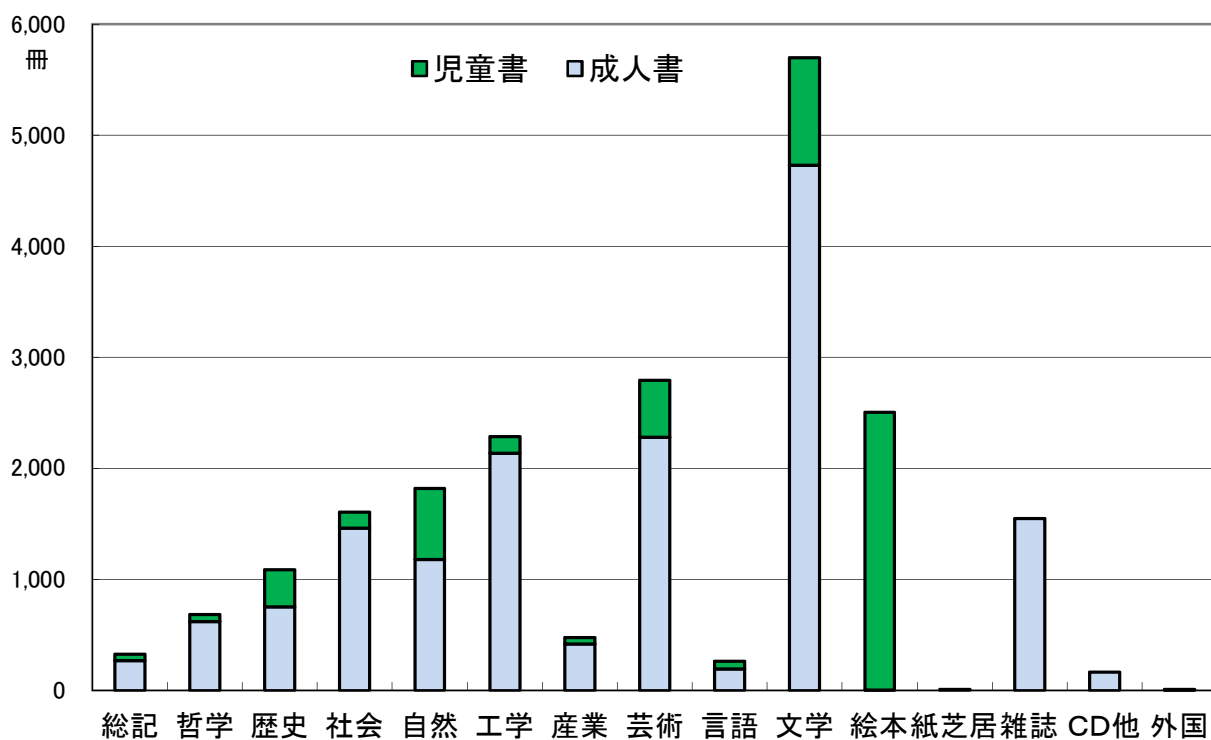
東条図書館



4-5 【分類別 貸出冊数】 ウェブ

(単位：冊)

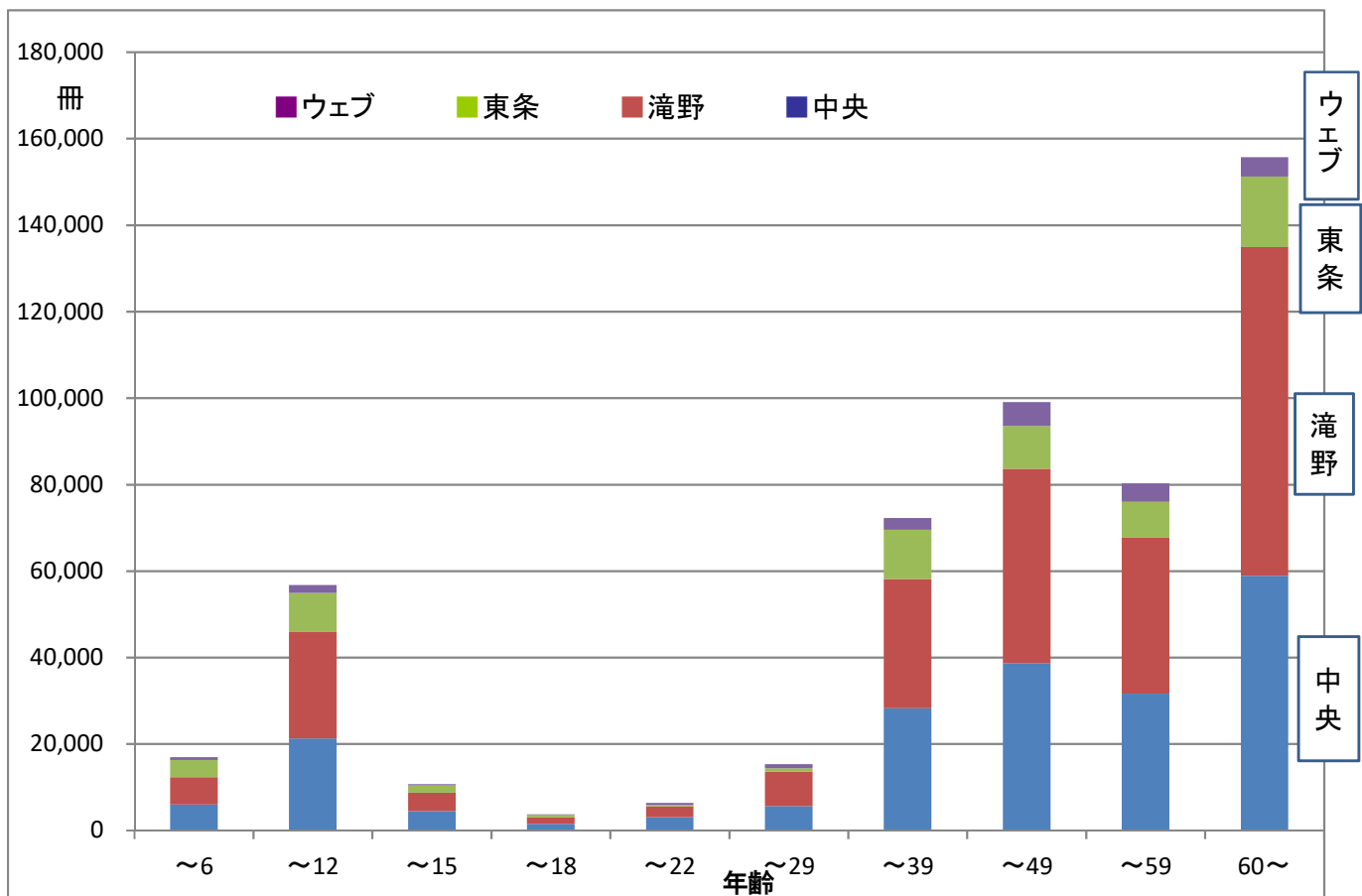
分類別	成人書			児童書	合計	割合
	一般書	郷土行政	小計			
0：総記	267		267	59	326	1.5%
1：哲学	620	1	621	61	682	3.2%
2：歴史・地理	714	40	754	333	1,087	5.1%
3：社会科学	1,451	12	1,463	141	1,604	7.5%
4：自然科学	1,177	4	1,181	639	1,820	8.6%
5：工学	2,124	11	2,135	152	2,287	10.7%
6：産業	405	12	417	59	476	2.2%
7：芸術	2,277	1	2,278	515	2,793	13.1%
8：言語	195		195	70	265	1.2%
9：文学	4,731	1	4,732	967	5,699	26.8%
絵本		5	5	2,501	2,506	11.8%
紙芝居				7	7	0.0%
雑誌	1,548		1,548		1,548	7.3%
CD他	165		165		165	0.8%
外国	1		1	10	11	0.1%
合計	15,675	87	15,762	5,514	21,276	100%



5 【年齢別・個人貸出冊数】 館毎

(単位：冊)

年齢	0～6歳	7～12歳	13～15歳	16～18歳	19～22歳	23～29歳	30～39歳	40～49歳	50～59歳	60歳～	計
中央図書館	6,018	21,258	4,481	1,488	3,050	5,624	28,283	38,600	31,621	58,852	199,275
滝野図書館	6,326	24,617	4,232	1,534	2,523	7,952	29,863	45,047	36,082	76,082	234,258
東条図書館	3,966	9,031	1,699	590	267	775	11,354	9,935	8,294	16,312	62,223
ウェブ	617	1,881	281	112	511	974	2,724	5,497	4,252	4,427	21,276
計	16,927	56,787	10,693	3,724	6,351	15,325	72,224	99,079	80,249	155,673	517,032



6 【地区別・個人貸出冊数】

※館毎、市内ベスト10、市外ベスト5
(単位：冊)

全 館

	地区名	貸出冊数	%	市内割合
市 内	1 社	40,382	8%	社地域 186,930冊 52%
	2 下滝野	29,175	6%	
	3 山国	21,301	4%	
	4 上滝野	20,721	4%	
	5 藤田	18,996	4%	滝野地域 111,440冊 31%
	6 南山	17,482	3%	
	7 北野	16,640	3%	
	8 河高	13,218	3%	東条地域 61,384冊 17%
	9 上中	12,945	3%	
	10 喜田	12,726	2%	
		その他	156,168	30%
	合計	359,754	70%	100%
市 外	1 西脇市	46,496	9%	
	2 小野市	34,982	7%	
	3 加西市	32,181	6%	
	4 三木市	9,670	2%	
	5 三田市	8,110	2%	
		その他	25,839	5%
	合計	157,278	30%	
	総計	517,032	100%	

中央図書館

	地区名	貸出冊数	%	市内割合
市 内	1 社	28,865	14%	社地域 121,087冊 79%
	2 山国	15,468	8%	
	3 藤田	12,447	6%	
	4 上中	8,347	4%	
	5 喜田	7,422	4%	滝野地域 18,852冊 12%
	6 木梨	5,973	3%	
	7 梶原	5,393	3%	
	8 上三草	4,306	2%	東条地域 13,431冊 9%
	9 北野	3,518	2%	
	10 下滝野	3,069	2%	
		その他	58,562	29%
	合計	153,370	77%	100%
市 外	1 小野市	17,125	9%	
	2 西脇市	10,554	5%	
	3 三木市	3,095	2%	
	4 加西市	3,002	2%	
	5 三田市	2,962	1%	
		その他	9,167	5%
	合計	45,905	23%	
	総計	199,275	100%	

滝野図書館

	地区名	貸出冊数	%	市内割合
市 内	1 下滝野	25,308	11%	滝野地域 88,702冊 61%
	2 上滝野	17,868	8%	
	3 北野	11,985	5%	
	4 河高	10,615	5%	
	5 社	9,294	4%	社地域 52,444冊 36%
	6 高岡	8,838	4%	
	7 多井田	5,989	3%	
	8 山国	4,719	2%	東条地域 3,287冊 2%
	9 藤田	4,461	2%	
	10 上中	4,018	2%	
		その他	41,338	18%
	合計	144,433	62%	100%
市 外	1 西脇市	32,848	14%	
	2 加西市	27,547	12%	
	3 小野市	12,940	6%	
	4 三木市	3,600	2%	
	5 多可町	3,171	1%	
		その他	9,719	4%
	合計	89,825	38%	
	総計	234,258	100%	

※館毎、市内ベスト10、市外ベスト5
(単位：冊)

東条図書館

ウェブ

		地区名	貸出冊数	%	市内割合
市 内	1	南山	13,465	22%	東条地域 43,113冊 85%
	2	天神	5,305	9%	
	3	掬鹿谷	3,634	6%	
	4	秋津	3,246	5%	
	5	黒谷	2,499	4%	社地域 6,807冊 13%
	6	永福	2,213	4%	
	7	岡本	1,910	3%	滝野地域 651冊 1%
	8	吉井	1,572	3%	
	9	長貞	1,425	2%	
	10	森	1,189	2%	
		その他	14,113	23%	
	合計	50,571	81%	100%	
市 外	1	三田市	3,255	5%	
	2	三木市	2,449	4%	
	3	小野市	2,385	4%	
	4	明石市	472	1%	
	5	西脇市	283	0%	
		その他	2,808	5%	
	合計	11,652	19%		
総計			62,223	100%	

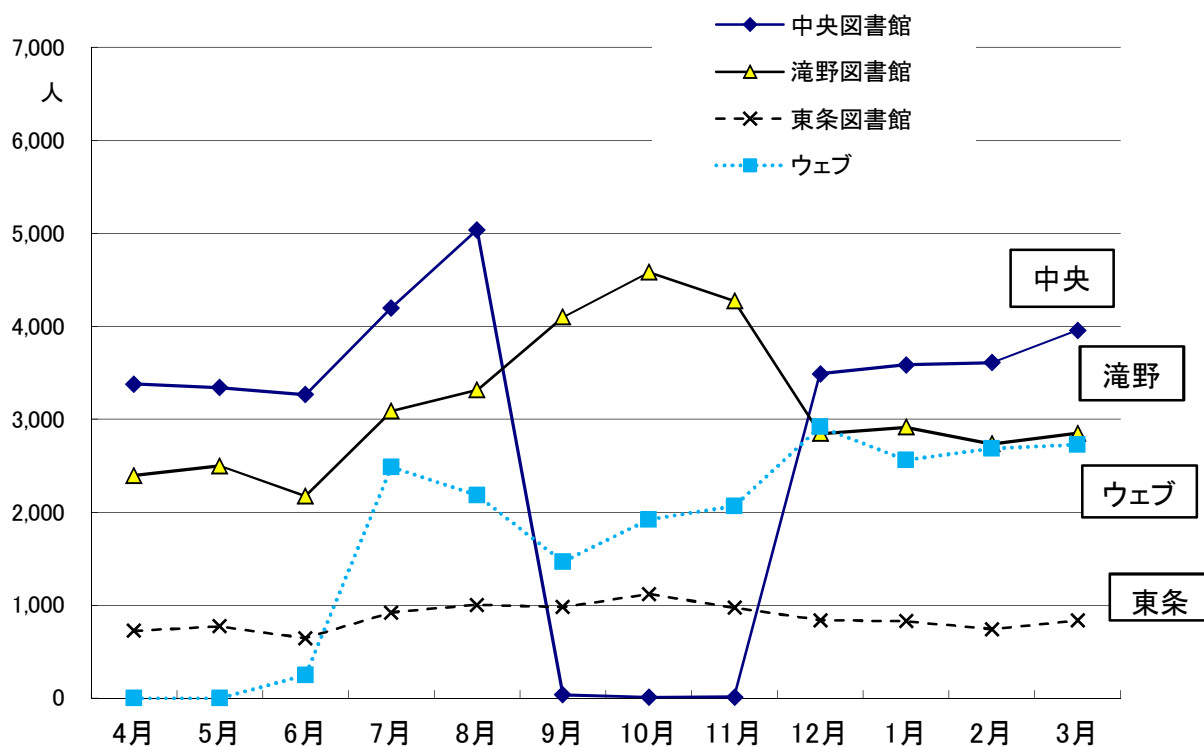
		地区名	貸出冊数	%	市内割合
市 内	1	社	1,348	6%	社地域 6,592冊 58%
	2	藤田	1,015	5%	
	3	北野	959	5%	
	4	喜田	778	4%	
	5	下滝野	660	3%	滝野地域 3,235冊 28%
	6	山国	653	3%	
	7	出水	610	3%	東条地域 1,553冊 14%
	8	上中	526	2%	
	9	梶原	508	2%	
	10	上滝野	460	2%	
		その他	3,863	18%	
	合計	11,380	53%	100%	
市 外	1	西脇市	2,811	13%	
	2	小野市	2,532	12%	
	3	加西市	1,375	6%	
	4	三田市	958	5%	
	5	三木市	526	2%	
		その他	1,694	8%	
	合計	9,896	47%		
総計			21,276	100%	

(3) 利用者数

1 【月別 利用者総数(延べ数)】

(単位：人)

月	中央図書館	滝野図書館	東条図書館	ウェブ	合計
4月	3,380	2,397	725	0	6,502
5月	3,342	2,500	776	0	6,618
6月	3,265	2,176	647	252	6,340
7月	4,201	3,089	921	2,488	10,699
8月	5,038	3,314	1,004	2,185	11,541
9月	38	4,101	980	1,468	6,587
10月	10	4,580	1,122	1,919	7,631
11月	13	4,271	975	2,065	7,324
12月	3,491	2,848	840	2,920	10,099
1月	3,586	2,917	828	2,566	9,897
2月	3,610	2,735	745	2,687	9,777
3月	3,957	2,850	836	2,726	10,369
合計	33,931	37,778	10,399	21,276	103,384
対前年度比	-19.5%	27.2%	7.6%	50.3%	8.1%

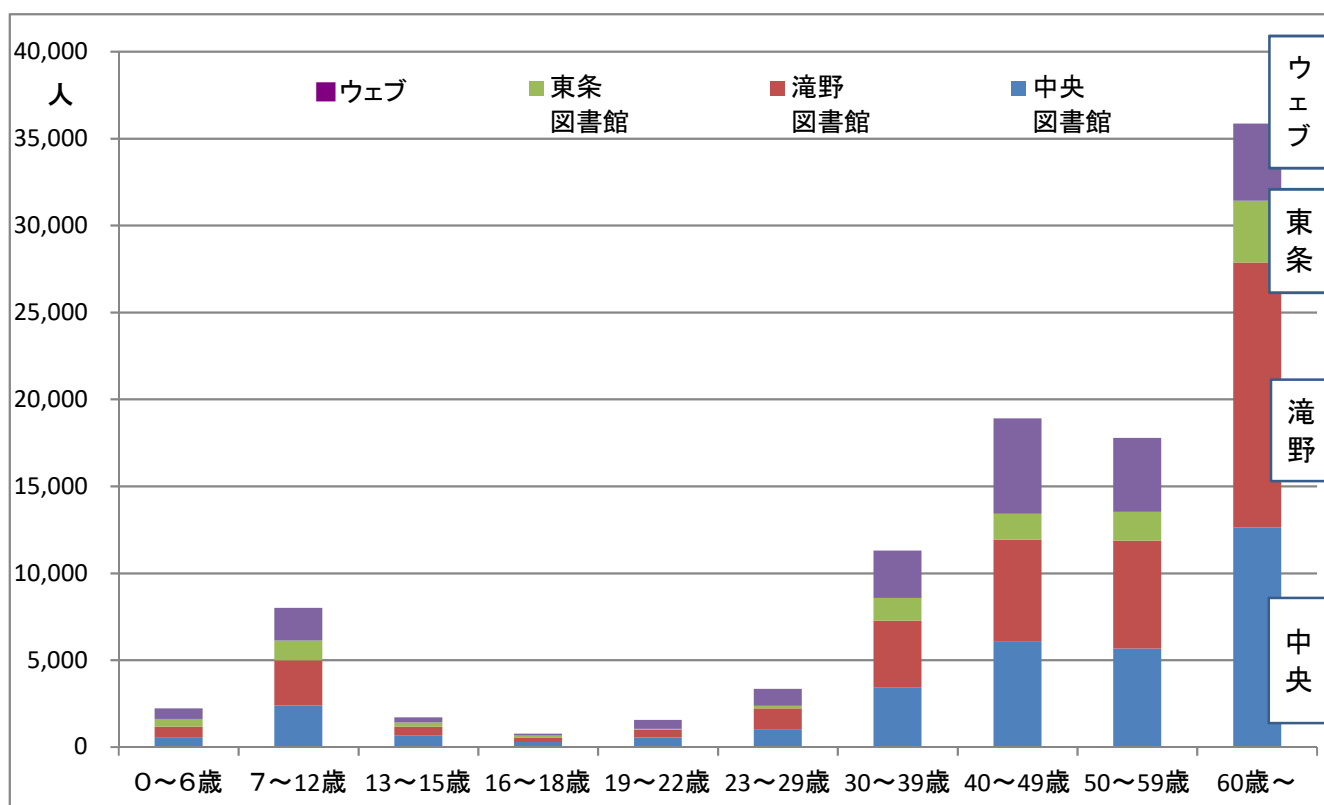


2 【年齢別・個人利用者数 延べ人数】 館毎

(単位：人)

年齢	0～6歳	7～12歳	13～15歳	16～18歳	19～22歳	23～29歳	30～39歳	40～49歳	50～59歳	60歳～	計
中央図書館	572	2,384	678	292	558	1,035	3,442	6,085	5,664	12,625	33,335
滝野図書館	606	2,596	497	265	447	1,199	3,828	5,837	6,216	15,240	36,731
東条図書館	438	1,153	245	105	51	142	1,312	1,489	1,654	3,561	10,150
ウェブ	617	1,881	281	112	511	974	2,724	5,497	4,252	4,427	21,276
計	2,233	8,014	1,701	774	1,567	3,350	11,306	18,908	17,786	35,853	101,492

割合(%) 2.2 7.9 1.7 0.8 1.5 3.3 11.1 18.6 17.5 35.3 100.0



3 【個人利用者数（延べ人数） 地区別】※館毎、市内ベスト10、市外ベスト5

全館

		地区名	貸出人数	%	市内割合
市内	1	社	8,125	8%	社地域 36,028人 53%
	2	下滝野	5,279	5%	
	3	山国	4,185	4%	
	4	上滝野	3,802	4%	
	5	藤田	3,764	4%	滝野地域 20,940人 31%
	6	北野	3,337	3%	
	7	南山	2,577	3%	
	8	河高	2,556	3%	東条地域 11,415人 17%
	9	喜田	2,519	2%	
	10	上中	2,300	2%	
		その他	29,939	29%	17%
		合計	68,383	67%	100%
市外	1	西脇市	10,316	10%	
	2	小野市	7,676	8%	
	3	加西市	6,212	6%	
	4	三田市	1,828	2%	
	5	三木市	1,780	2%	
			その他	5,297	5%
		合計	33,109	33%	
総計			101,492	100%	

中央図書館

(単位：人)

		地区名	貸出人数	%	市内割合
市内	1	社	5,087	15%	社地域 20,405人 79%
	2	山国	2,743	8%	
	3	藤田	1,979	6%	
	4	上中	1,192	4%	
	5	喜田	1,094	3%	滝野地域 3,176人 12%
	6	梶原	1,017	3%	
	7	木梨	926	3%	
	8	ひろのが丘	696	2%	東条地域 2,183人 8%
	9	下滝野	650	2%	
	10	上三草	629	2%	
		その他	9751	29%	8%
		合計	25,764	77%	100%
市外	1	小野市	2,966	9%	
	2	西脇市	1,980	6%	
	3	加西市	557	2%	
	4	三木市	420	1%	
	5	三田市	336	1%	
			その他	1,312	4%
		合計	7,571	23%	
総計			33,335	100%	

滝野図書館

		地区名	貸出人数	%	市内割合
市内	1	下滝野	3,952	11%	滝野地域 14,456人 63%
	2	上滝野	2,926	8%	
	3	河高	2,007	5%	
	4	北野	1,787	5%	
	5	社	1,581	4%	社地域 7,943人 35%
	6	高岡	1,438	4%	
	7	多井田	915	2%	
	8	山国	740	2%	東条地域 535人 2%
	9	藤田	630	2%	
	10	新町	629	2%	
		その他	6,329	17%	2%
		合計	22,934	62%	100%
市外	1	西脇市	5,486	15%	
	2	加西市	4,212	11%	
	3	小野市	1,853	5%	
	4	多可町	551	2%	
	5	三木市	466	1%	
			その他	1,229	3%
		合計	13,797	38%	
総計			36,731	100%	

※館毎、市内ベスト10、市外ベスト5

(単位：人)

東条図書館

	地区名	貸出人数	%	市内割合
市内	1 南山	1,792	18%	東条地域 7,144人 86%
	2 天神	938	9%	
	3 秋津	602	6%	
	4 掬鹿谷	563	6%	
	4 黒谷	468	5%	社地域 1,088人 13%
	6 永福	466	5%	
	7 岡本	408	4%	
	8 長貞	302	3%	滝野地域 73人 1%
	9 吉井	236	2%	
	10 森	228	2%	
		その他	2,302	23%
	合計	8,305	82%	100%
市外	1 三田市	410	4%	
	2 三木市	368	4%	
	3 小野市	325	3%	
	4 明石市	149	1%	
	5 加西市	68	1%	
		その他	525	5%
	合計	1,845	18%	
	総計	10,150	100%	

ウェブ

	地区名	貸出人数	%	市内割合
市内	1 社	1,348	6%	社地域 6,592人 58%
	2 藤田	1,015	5%	
	3 北野	959	5%	
	4 喜田	778	4%	
	5 下滝野	660	3%	滝野地域 3,235人 28%
	6 山国	653	3%	
	7 出水	610	3%	
	8 上中	526	2%	東条地域 1,553人 14%
	9 梶原	508	2%	
	10 上滝野	460	2%	
		その他	3,863	18%
	合計	11,380	53%	100%
市外	1 西脇市	2,811	13%	
	2 小野市	2,532	12%	
	3 加西市	1,375	6%	
	4 三田市	958	5%	
	5 三木市	526	2%	
		その他	1,694	8%
	合計	9,896	47%	
	総計	21,276	100%	

(4) 予約処理件数 (個人)

(単位：件)

館 別	予約処理 件数 ①	内 訳				貸出率 (個人貸出冊数に 対する割合)
		リザーブ (所蔵)	リクエスト (購入)	他館借用 (相互貸借)	小 計	
中央図書館	5,628	4,742	599	287	5,628	3%
		84%	11%	5%	100%	
滝野図書館	6,535	5,469	669	397	6,535	3%
		84%	10%	6%	100%	
東条図書館	2,668	2,344	250	74	2,668	4%
		88%	9%	3%	100%	
ウ ェ ブ	44,717	44,717	0	0	44,717	
		100%	0%	0%	100%	
合 計	59,548	57,272	1,518	758	59,548	12%
前年度	73,113	70,784	1,561	768	73,113	
対前年度比	81%	81%	97%	99%	81%	

* 貸出率=①÷個人貸出冊数×100

(5) レファレンス (調査相談)

中央図書館	88件
滝野図書館	120件
東条図書館	18件
合計	197件

(6) 蔵書数

1 【図書蔵書冊数】

3 館合計

(単位：冊)

分類	成人書				児童書	合計	割合
	一般書	郷土行政	参考図書	小計			
0：総記	5,276	287	1,107	6,670	755	7,425	1.7%
1：哲学	11,890	144	109	12,143	957	13,100	3.0%
2：歴史・地理	22,024	3,202	799	26,025	3,974	29,999	6.8%
3：社会科学	29,539	3,891	589	34,019	4,178	38,197	8.6%
4：自然科学	18,036	323	386	18,745	8,788	27,533	6.2%
5：工学	30,678	399	144	31,221	3,366	34,587	7.8%
6：産業	9,273	427	93	9,793	2,189	11,982	2.7%
7：芸術	33,948	553	211	34,712	4,976	39,688	9.0%
8：言語	3,881	59	888	4,828	1,126	5,954	1.3%
9：文学	133,381	1,486	301	135,168	41,934	177,102	40.0%
絵本		5		5	55,412	55,417	12.5%
外国書	683			683	1,067	1,750	0.4%
合計	298,609	10,776	4,627	314,012	128,722	442,734	100%
対前年度比	100%	102%	102%	100%	102%	101%	

2 【その他資料の蔵書数】

(単位：点)

区分 \ 館名	中央 図書館	滝野2	滝野 図書館	東条 図書館	合計
雑誌	112種		115種	48種	※170種
新聞	8紙		8紙	7紙	※9紙
紙芝居	1,162	75	1,769	464	3,470
C D	3,096		920	489	4,505
ビデオ			1,169	105	1,274
D V D	32		711	6	749
カセット ・CD-ROM等	67				67

※タイトル数

1-1 【図書蔵書冊数】

中央図書館

(単位：冊)

分類	成人書				児童書	合計	割合
	一般書	郷土行政	参考図書	小計			
0：総記	2,541	127	446	3,114	388	3,502	2.0%
1：哲学	5,583	70	78	5,731	454	6,185	3.5%
2：歴史・地理	10,899	1,526	384	12,809	1,749	14,558	8.3%
3：社会科学	12,221	2,004	356	14,581	2,007	16,588	9.4%
4：自然科学	8,134	186	256	8,576	3,403	11,979	6.8%
5：工学	13,066	205	118	13,389	1,389	14,778	8.4%
6：産業	3,960	249	52	4,261	839	5,100	2.9%
7：芸術	14,423	307	128	14,858	1,878	16,736	9.5%
8：言語	1,813	18	517	2,348	561	2,909	1.7%
9：文学	48,704	706	191	49,601	15,836	65,437	37.2%
絵本		5		5	17,968	17,973	10.2%
外国書	166			166	98	264	0.1%
合計	121,510	5,403	2,526	129,439	46,570	176,009	100%
対前年度比	99%	102%	106%	99%	103%	100%	

滝野2（旧図書・情報センター蔵書）

(単位：冊)

分類	成人書				児童書	合計	割合
	一般書	郷土行政	参考図書	小計			
0：総記	228		3	231	10	241	1.1%
1：哲学	758			758	33	791	3.7%
2：歴史・地理	1,206	1	34	1,241	272	1,513	7.0%
3：社会科学	1,799		9	1,808	258	2,066	9.6%
4：自然科学	1,295		22	1,317	406	1,723	8.0%
5：工学	1,670		4	1,674	87	1,761	8.2%
6：産業	630		5	635	71	706	3.3%
7：芸術	1,841		12	1,853	153	2,006	9.3%
8：言語	236	1	57	294	24	318	1.5%
9：文学	4,571		32	5,548	2,489	8,037	37.4%
絵本					2,854	2,854	13.3%
外国書	395			395	11	406	1.9%
合計	14,629	2	178	14,809	6,668	21,477	104%
対前年度比	89%	100%	73%	89%	89%	89%	

1-2 【図書蔵書冊数】

滝野図書館

(単位：冊)

分類	成人書				児童書	合計	割合
	一般書	郷土行政	参考図書	小計			
0：総記	1,754	133	654	2,541	247	2,788	1.5%
1：哲学	4,384	55	30	4,469	282	4,751	2.5%
2：歴史・地理	7,675	1,147	359	9,181	1,226	10,407	5.4%
3：社会科学	12,708	1,407	220	14,335	1,265	15,600	8.2%
4：自然科学	6,733	106	91	6,930	3,344	10,274	5.4%
5：工学	12,188	134	16	12,338	1,238	13,576	7.1%
6：産業	3,709	120	34	3,863	869	4,732	2.5%
7：芸術	13,284	188	64	13,536	1,997	15,533	8.1%
8：言語	1,433	33	224	1,690	363	2,053	1.1%
9：文学	67,262	580	68	67,910	17,180	85,090	44.5%
絵本					25,615	25,615	13.4%
外国書	113			113	809	922	0.5%
合計	131,243	3,903	1,760	136,906	54,435	191,341	100%
対前年度比	103%	102%	101%	103%	103%	103%	

東条図書館

(単位：冊)

分類	成人書				児童書	合計	割合
	一般書	郷土行政	参考図書	小計			
0：総記	753	27	4	784	110	894	1.7%
1：哲学	1,165	19	1	1,185	188	1,373	2.5%
2：歴史・地理	2,244	528	22	2,794	727	3,521	6.5%
3：社会科学	2,811	480	4	3,295	648	3,943	7.3%
4：自然科学	1,874	31	17	1,922	1,635	3,557	6.6%
5：工学	3,754	60	6	3,820	652	4,472	8.3%
6：産業	974	58	2	1,034	410	1,444	2.7%
7：芸術	4,400	58	7	4,465	948	5,413	10.0%
8：言語	399	7	90	496	178	674	1.3%
9：文学	12,844	200	10	13,054	6,429	19,483	36.1%
絵本					8,975	8,975	16.6%
外国書	9			9	149	158	0.3%
合計	31,227	1,468	163	32,858	21,049	53,907	100%
対前年度比	101%	103%	104%	101%	102%	101%	

VI. 受入新聞・雑誌一覧

1. 新聞

9 紙

		中央図書館	滝野図書館	東条図書館
1	神 戸 新 聞	○	○	○
2	朝 日 新 聞	○	○	○
3	毎 日 新 聞	○	○	○
4	産 経 新 聞	○	○	○
5	読 売 新 聞	○	○	○
6	日 本 経 済 新 聞	○	○	○
7	デ イ リ ー ス ポ ー ツ	○		○
8	ス ポ ー ツ 日 本		○	
9	読 売 こ ど も 新 聞	○	○	
	合 計	8	8	7

2. 雑 誌

170 タイトル

	雑 誌 名	出 版 者	発 行 周 期	中央	滝 野	東 条
1	あ IRON MAN(アイアンマン)	フットネススポーツ	月 刊	○	○	
2	AERA	朝日新聞出版	週 刊	○	○	○
3	AERA with Kids	朝日新聞出版	季 刊		○	
4	アニメージュ	徳間書店	月 刊		○	○
5	あまから手帖	クリエテ関西	月 刊	○	○	
6	a n a n	マガジンハウス	週 刊		○	
7	& Premium	マガジンハウス	月 刊		○	
8	い 一枚の絵	一枚の絵	隔 月 刊		○	
9	一個人	KKベストセラーズ	季 刊	○		
10	いぬのきもち	ベネッセコーポレーション	月 刊		○	
11	InRed	宝島社	月 刊	○		
12	う With	講談社	月 刊	○		○
13	うかたま	農山漁村文化協会	季 刊		○	
14	美しいキモノ	ハースト婦人画報社	季 刊		○	
15	え 栄養と料理	女子栄養大学出版部	月 刊	○	○	
16	e c l a t (エクラ)	集英社	月 刊		○	
17	ESSE	扶桑社	月 刊		○	○
18	LDK	晋遊舎	月 刊	○	○	
19	お オール読物	文藝春秋	年 10 回	○	○	○
20	おかあさんといっしょ	講談社	季 刊	○		
21	オレンジページ	オレンジページ	月 2 回	○	○	○
22	か CAR GRAPHIC	カーグラフィック	月 刊		○	○
23	C a s a BRUTUS	マガジンハウス	月 刊	○		
24	会社四季報	東洋経済新報社	季 刊	○	○	
25	かがくのとも	福音館書店	月 刊	○	○	○
26	かぞくのじかん	婦人之友社	季 刊			○
27	ガッテン!	主婦と生活社	季 刊	○		○
28	家庭画報	世界文化社	月 刊	○		○

29		からだにいいこと	世界文化社	隔月刊		○	
30		ガレージライフ	ネコ・パブリッシング	季刊	○		
31	き	関西ウォーカー	KADOKAWA	月刊	○	○	○
32		キネマ旬報	キネマ旬報社	月2回	○		
33		きょうの健康	NHK出版	月刊	○	○	○
34		きょうの料理	NHK出版	月刊	○	○	
35		きょうの料理ビギナーズ	NHK出版	月刊	○	○	○
36	く	ku:nel	マガジンハウス	隔月刊		○	○
37		暮らしの手帖	暮らしの手帖社	隔月刊	○	○	○
38		CREA	文藝春秋	季刊		○	○
39		クロワッサン	マガジンハウス	月2回	○	○	○
40	け	芸術新潮	新潮社	月刊		○	○
41		月刊 碁ワールド	日本棋院	月刊	○		○
42		月刊 自家用車	内外出版社	月刊		○	
43		月刊 天文ガイド	誠文堂新光社	月刊		○	
44		月刊 NEWSがわかる	毎日新聞社	月刊	○		
45		月刊 バレーボール	日本文化出版	月刊	○		
46		月刊 Piano	ヤマハミュージックエンタテイ ンメントホールディングス	月刊	○	○	
47		健康	主婦の友社	季刊		○	
48		現代農業	農山漁村文化協会	月刊	○	○	
49	こ	航空ファン	文林堂	月刊		○	
50		皇室	日本文化興隆財団	季刊	○	○	
51		KOBECCO/月刊神戸っ子	神戸っ子出版事業部	月刊		○	○
52		コットンタイム	主婦と生活社	隔月刊		○	○
53		kodomoe (コドモエ)	白泉社	隔月刊		○	
54		子供の科学	誠文堂新光社	月刊		○	
55		こどものとも	福音館書店	月刊	○	○	○
56		こどものとも 0.1.2	福音館書店	月刊	○	○	○
57		こどものとも 年少版	福音館書店	月刊	○	○	
58		こどものとも 年中向き	福音館書店	月刊	○	○	
59		この本読んで!	出版文化産業振興財団	季刊	○		
60		GOLF DIGEST	ゴルフダイジェスト社	月刊	○	○	○
61	さ	THE 21	PHP研究所	月刊	○		
62		サッカーマガジン	ベースボール・マガジン社	月刊	○	○	
63		SAVVY	京阪神エルマガジン社	月刊	○	○	○
64		サライ	小学館	月刊		○	
65		サンキュ!	ベネッセコーポレーション	月刊		○	○
66		サンデー毎日	毎日新聞社	週刊		○	
67	し	JTB時刻表	JTBパブリッシング	月刊	○	○	
68		自転車日和	辰巳出版	季刊		○	
69		週刊 朝日	朝日新聞出版	週刊		○	○
70		週刊 エコノミスト	毎日新聞出版	週刊		○	
71		週刊 新潮	新潮社	週刊	○	○	
72		週刊 ダイヤモンド	ダイヤモンド社	週刊	○	○	
73		週刊 東洋経済	東洋経済新報社	週刊	○	○	
74		週刊 文春	文藝春秋	週刊	○		
75		週刊 ベースボール	ベースボール・マガジン社	週刊	○	○	○
76		趣味の園芸	NHK出版	月刊	○	○	○
77		趣味の園芸 やさいの時間	NHK出版	隔月刊	○	○	
78		将棋世界	日本将棋連盟	月刊	○	○	
79		小説 新潮	新潮社	月刊		○	
80	す	小説 すばる	集英社	月刊		○	
81		SCREEN	近代映画社	月刊	○	○	
82		ステーション	生活協同組合コープこうべ	月刊	○	○	○

83		素敵なあの人	宝島社	月 刊		○	
84		すてきにハンドメイド	NHK出版	月 刊	○	○	○
85		STORY	光文社	月 刊			○
86		SPORTS GRAPHIC NUMBER	文藝春秋	隔 週 刊	○	○	
87		住まいの設計	扶桑社	隔 月 刊	○	○	○
88	せ	世界	岩波書店	月 刊		○	
89		SEVENTEEN	集英社	月 刊		○	
90		川柳マガジン	新葉館出版	月 刊	○		
91	そ	装苑	文化出版局	隔 月 刊		○	
92		壮快	マキノ出版	月 刊	○	○	
93		宇宙のとびら	宇宙航空研究機構 (JAXA)	季 刊	○		
94	た	Time	Time Inc.	月 2 回	○		
95		ダ・ヴィンチ	KADOKAWA	月 刊	○	○	○
96		たくさんのふしぎ	福音館書店	月 刊	○	○	
97		旅の手帖	交通新聞社	月 刊		○	
98		短歌	KADOKAWA	月 刊	○	○	
99	ち	ちいさなかがくのとも	福音館書店	月 刊	○	○	○
100		中央公論	中央公論新社	月 刊		○	
101		チルチンびと	風土社	季 刊	○	○	○
102	つ	つり人	つり人社	月 刊	○		
103	て	DISNEY FAN	講談社	月 刊	○		
104		Daytona	ネコ・パブリッシング	隔 月 刊	○		
105		鉄道ファン	交友社	月 刊	○	○	
106		テニスマガジン	ベースボールマガジン社	月 刊	○		
107		天然生活	扶桑社	月 刊	○	○	
108		特選街	マキノ出版	月 刊	○		
109	な	ナショナル ジオグラフィック 日本版	日経ナショナルジオグラフィック社	月 刊	○		
110		ナチュリラ	主婦と生活社	季 刊	○		
111	に	ニコ☆プチ	新潮社	隔 月 刊		○	
112		nicola	新潮社	月 刊	○		
113		日経WOMAN	日経BP社	月 刊		○	
114		日経パソコン	日経BP社	月 2 回	○		
115		日経PC21	日経BP社	月 刊		○	○
116		日経マネー	日経BP社	月 刊	○	○	○
117		News Week 日本版	CCCメディアハウス	週 刊	○		
118		Newtype	KADOKAWA	月 刊	○		
119		Newton	ニュートン プレス	月 刊	○	○	○
120	ね	ね〜ね〜	主婦と生活社	隔 月 刊	○		○
121		ねこのきもち	ベネッセコーポレーション	月 刊		○	
122	の	ノジュール	JTBパブリッシング	月 刊		○	
123		non-no	集英社	月 刊	○		
124	は	俳句	KADOKAWA	月 刊	○	○	
125		BICYCLE CLUB	ピークス	隔 月 刊	○		
126		HERS (ハーズ)	光文社	月 刊		○	
127		母の友	福音館書店	月 刊	○	○	
128		harumi	扶桑社	季 刊	○		○
129		ハルメク	ハルメク	月 刊	○		
130		BanCul	姫路市文化国際交流財団	季 刊		○	
131	ひ	BE-PAL	小学館	月 刊	○	○	
132		美術手帖	美術出版社	隔 月 刊	○		
133		ひよこクラブ	ベネッセコーポレーション	月 刊			○
134	ふ	婦人画報	ハースト婦人画報社	月 刊		○	
135		婦人公論	中央公論新社	月 2 回	○	○	
136		婦人之友	婦人之友社	月 刊		○	
137		部落解放	解放出版社	月 刊	○		

138		BRUTUS	マガジンハウス	月 2 回	○		○
139		プレジデント	プレジデント社	月 2 回	○	○	
140		プレジデント Family	プレジデント社	季 刊	○		
141		Pre-mo	主婦の友社	季 刊	○	○	
142		文藝	河出書房新社	季 刊		○	
143		文藝春秋	文藝春秋	月 刊	○	○	○
144	へ	Baby-mo	主婦の友社	季 刊	○	○	
145	ほ	法律のひろば	ぎょうせい	月 刊	○		
146	ま	Mart	光文社	月 刊	○		
147		まるはり	まるはり出版	隔 月 刊	○		
148	み	Meets Regional	京阪神エルマガジン社	月 刊	○		
149		ミステリマガジン	早川書房	隔 月 刊	○		
150		ミセスのスタイルブック	文化出版局	季 刊		○	
151	め	MEN'S CLUB	ハースト婦人画報社	月 刊	○		
152		MEN'S NON-NO	集英社	月 刊		○	
153	も	MORE	集英社	月 刊		○	
154		MOE	白泉社	月 刊	○	○	○
155		MOTORCYCLIST	八重洲出版	月 刊	○		
156		Motor Magazine	モーターマガジン社	月 刊	○		
157		MODERN LIVING	ハースト婦人画報社	隔 月 刊		○	
158		MONOQLO	晋遊舎	月 刊	○		
159		Mono Master	宝島社	月 刊		○	
160	や	やさい畑	家の光協会	隔 月 刊	○	○	○
161		山と溪谷	山と溪谷社	月 刊	○	○	
162	ゆ	ゆうゆう	主婦の友社	月 刊	○	○	
163		ゆほびか	マキノ出版	月 刊	○		
164	ら	ランナーズ	アールビーズ	月 刊		○	
165	り	LEE	集英社	月 刊			○
166		リンネル	宝島社	月 刊		○	
167	れ	歴史街道	PHP研究所	月 刊	○		
168		レタスクラブ	KADOKAWA	月 刊	○		
169		レディブティック	ブティック社	月 刊	○	○	
170	ろ	ROCKIN' ON JAPAN	ロッキング・オン	月 刊	○		
		合 計			112	115	48

VII. 令和3年度 図書館活動

おでかけ図書館（図書館見学・体験）

実施日	小学校名	学年	児童人数	実施場所
6月29日	米田小学校	3、4年生	16人	中央図書館
7月1日	滝野東小学校	3	101人	滝野図書館
7月6日	福田小学校	3	24人	滝野図書館
7月8日	滝野南小学校	3	23人	滝野図書館
10月18日	東条学園小中学校	3	69人	東条図書館

見学等

月 日	団体名	館名	児童人数	学年等	テーマ
11月11日	東条学園小中学校	東条図書館	49人	2年生	まちたんけん

おはなし会・読み聞かせ

5～6月は、3館とも中止、9～11月は、中央が中止

実施場所	実施状況	参加人数
中央図書館	毎月2回	20人
滝野図書館	毎月1回	20人
東条図書館	毎月1回	11人
館外	人権絵本の読み聞かせ 1回	8人

はじめてであう絵本

実施場所	実施状況	参加人数
保健センター	毎月1回（第4木曜日） 4か月児健診時に実施	327組

※1月は新型コロナ感染拡大防止のため、資料の配布のみ（37組）

ヨミカツ！イベント（読書活動推進事業）

実施場所	実施状況	参加人数
中央図書館	リサイクル展 1回	193人
滝野図書館	としょかんをかざろう 1回	19人
	リサイクル展 1回	96人
	雑誌付録抽選会 3回	379人
	ぬいぐるみのおとまり会 1回	9人
	ひとはこ図書館 継続	11件
東条図書館	はるのいきものをかざろう	40人
	なつのスイーツをかざろう	43人
	図書館クイズ	24人
	あきのリースをつくろう	30人
	ブラインドブック（大人に絵本を）	—
	ふゆのリースをつくろう	40人

VIII. 加東市図書館協議会歴代名簿

任期2年

年 度	氏 名	氏 名	氏 名
令和3年度	9名		
令和2年度	9名		
平成31・令和元年度	8名		
平成30年度	8名		
平成29年度	8名		
平成28年度	8名		
平成27年度	9名		
平成26年度	9名		
平成25年度	9名		
平成24年度	9名		
平成23年度	8名		

平成 2 2 年度	9 名
平成 2 1 年度	9 名
平成 2 0 年度	9 名
平成 1 9 年度	1 0 名
平成 1 8 年度	1 0 名

IX. 関係例規等

(1) 加東市立図書館条例

平成18年3月20日

条例第86号

改正 平成24年3月6日条例第7号

平成30年12月3日条例第49号

(設置)

第1条 図書館法（昭和25年法律第118号。以下「法」という。）第10条の規定に基づき、加東市立図書館（以下「図書館」という。）を設置する。

(名称及び位置)

第2条 図書館の名称及び位置は、別表のとおりとする。

(業務)

第3条 図書館は、法の精神に基づき、その目的を達成するため、次に掲げる業務を行うものとする。

- (1) 図書、記録その他必要な資料（以下「図書館資料」という。）を収集し、整理し、及び保存し、住民の利用に供すること。
- (2) 図書館資料について、その利用のための相談に応ずること。
- (3) 図書館資料の目録等を整備すること。
- (4) 住民の図書館利用の援助に関すること。
- (5) 読書会、研究会、講演会等を開催するとともに、その奨励を行うこと。
- (6) 時事等に関する情報及び参考資料を紹介し、及び提供すること。
- (7) 学校、公民館その他関係機関と緊密に連絡し、協力すること。
- (8) 前各号に掲げるもののほか、図書館の目的を達成するために必要な業務を行うこと。

(職員)

第4条 図書館に館長、司書又は司書補その他必要な職員を置く。

(図書館協議会)

第5条 法第14条第1項の規定により、加東市立図書館協議会（以下「協議会」という。）を置く。

2 協議会の委員（以下「委員」という。）の数は10人以内とし、当該委員は次に掲げる者の中から教育委員会が任命するものとする。

- (1) 学校教育及び社会教育の関係者
- (2) 家庭教育の向上に資する活動を行う者
- (3) 学識経験のある者
- (4) 公募による市民

3 委員の任期は、2年とする。ただし、委員が欠けた場合における補欠の委員の任期は、前任者の残任期間とする。

(平24条例7・一部改正)

(報酬等)

第6条 委員の報酬等は、加東市委員会の委員等の報酬及び費用弁償に関する条例(平成18年加東市条例第37号)に定めるところによる。

(委任)

第7条 この条例の施行に関し必要な事項は、教育委員会規則で定める。

附 則

(施行期日)

1 この条例は、平成18年3月20日から施行する。

(経過措置)

2 この条例の施行の日の前日までに合併前の社町立図書館の設置及び管理に関する条例(平成5年社町条例第8号)、滝野町図書館等複合施設の設置及び管理に関する条例(平成7年滝野町条例第20号)又は東条町文化会館の設置及び管理に関する条例(平成元年東条町条例第5号)の規定によりなされた処分、手続その他の行為は、それぞれこの条例の相当規定によりなされたものとみなす。

附 則(平成24年3月6日条例第7号)

この条例は、平成24年4月1日から施行する。

附 則(平成30年12月3日条例第49号)

この条例は、平成31年4月1日から施行する。

別表(第2条関係)

(平30条例49・一部改正)

名称	位置
加東市中央図書館	加東市社123番地
加東市滝野図書館	加東市下滝野1369番地2
加東市東条図書館	加東市天神66番地

(2) 加東市立図書館規則

平成18年3月20日

教育委員会規則第25号

改正 平成23年1月31日教委規則第1号

平成24年5月1日教委規則第6号

平成28年3月30日教委規則第3号

平成30年12月26日教委規則第12号

令和3年1月27日教委規則第2号

(趣旨)

第1条 この規則は、加東市立図書館条例(平成18年加東市条例第86号。以下「条例」という。)第7条の規定に基づき、加東市立図書館(以下「図書館」という。)の管理及び運営に関し必要な事項を定めるものとする。

(開館時間)

第2条 図書館の開館時間は、次の各号に掲げる区分に応じ、当該各号に定める時間とする。

(1) 加東市中央図書館 午前10時から午後7時まで

(2) 加東市滝野図書館及び加東市東条図書館 午前10時から午後6時まで

2 前項の規定にかかわらず、図書館長(以下「館長」という。)が必要と認めるときは、加東市教育委員会(以下「教育委員会」という。)の承認を得て、開館時間を変更することができる。

(平30教委規則12・全改)

(休館日)

第3条 図書館の休館日は、次の各号に掲げる区分に応じ、当該各号に定める日とする。

(1) 加東市中央図書館 月曜日、国民の祝日に関する法律(昭和23年法律第178号)に規定する休日(以下「祝日」という。)(祝日が水曜日である場合にあつては、当該週の金曜日)及び12月29日から翌年の1月3日までの日

(2) 加東市滝野図書館及び加東市東条図書館 水曜日、祝日の翌日(祝日の翌日が水曜日である場合にあつては、当該週の木曜日)及び12月28日から翌年の1月3日までの日

2 館長は、前項の休館日のほか、教育委員会の承認を得て、一の図書館につき毎年

1 回に限り、連続する 10 日以内の範囲で必要と認める期間を、館内特別整理日として休館することができる。

- 3 館長が特に必要があると認めるときは、教育委員会の承認を得て、前項に規定する休館日において臨時に開館し、又は休館日以外の日において臨時に休館することができる。

(平 2 3 教委規則 1・平 2 4 教委規則 6・平 3 0 教委規則 1 2・令 3 教委規則 2・一部改正)

(入館の遵守事項)

第 4 条 入館者は、次に掲げる事項を守らなければならない。

- (1) 図書館資料、器具等は、丁寧に取り扱うこと。
- (2) 館内では、静粛にし、高談、放歌等他人に迷惑をかけること。
- (3) 館内において飲食をしないこと。
- (4) 館内において喫煙をしないこと。
- (5) 許可を受けずにビラ、ポスターその他広告物を掲示し、又は配布しないこと。
- (6) 物品の販売、宣伝その他これに類する行為をしないこと。
- (7) 前各号に掲げるもののほか、係員の指示に従うこと。

- 2 館長は、入館者が前項の規定又は指示に従わないときは、その者を退館させることができる。

(館内利用)

第 5 条 図書館資料を図書館内で利用しようとする者は、開架図書館資料については、自由利用とし、閉架図書館資料については係員に申し出て利用しなければならない。

(個人の館外利用)

第 6 条 図書館資料を図書館外で利用（以下「館外利用」という。）できる者は、次の各号のいずれかに該当するものとする。

- (1) 市内に居住している者
- (2) 市外に居住している者のうち、市内に通勤又は通学をしている者で、館長が適当と認めるもの
- (3) 前 2 号に掲げるもののほか、館長が特に必要と認めた者

- 2 館外利用をしようとする者は、図書館カード（様式第 1 号）を提示しなければならない。

- 3 図書館カードの交付を受けようとする者は、図書館カード申込書（様式第 2 号）に必要事項を記入し、第 1 項に規定する資格を証する書類を提示しなければならない。

い。

4 図書館カードの取扱いは、次に掲げるとおりとする。

(1) 図書館カードは、他人に譲渡し、又は転貸してはならない。

(2) 図書館カードを紛失したとき、又は図書館カード申込書の記載事項に変更があったときは、速やかに届け出なければならない。

(3) 図書館カードが登録者以外の者によって使用され、損害が生じた場合、その責任は、登録者本人が負うものとする。

5 館外利用ができる図書館資料の点数及び貸出期間は、次に掲げるとおりとする。ただし、館長が特に必要と認めたときは、その点数又は貸出期間を別に指定することができる。

(1) 貸出点数は、1人10点以内とする。

(2) 貸出期間は、2週間以内とする。

6 前項の貸出期間が終わり、なお引き続き利用しようとする者は、更に貸出しの手続を執らなければならない。ただし、継続して4週間を超えることはできない。

(団体の館外利用)

第7条 館外利用できる団体は、市内の次の団体とする。

(1) 2世帯以上で、かつ、5人以上で構成する団体

(2) その他の団体で館長が適当と認めるもの

2 館外利用をしようとする団体は、図書館カードを提示しなければならない。

3 図書館カードの交付を受けようとする団体は、図書館資料利用団体登録申込書(様式第3号)に必要事項を記入し、第1項に規定する資格を証する書類を提示しなければならない。

4 図書館資料利用団体登録申込書の記載事項に変更があったときは、速やかに届け出なければならない。

5 館外利用ができる図書館資料は、第1項第1号の団体については構成員1人につき10点以内で、その貸出期間は30日以内とし、第1項第2号の団体については1団体につき200点以内で、その貸出期間は30日以内とする。ただし、館長が特に必要と認めたときは、その点数又は貸出期間を別に指定することができる。

(館外利用の制限)

第8条 前2条の規定にかかわらず、館長が指定する図書館資料については、館外利用を制限することができる。

(返却の督促)

第9条 館長は、図書館資料が第6条第5項及び第7条第5項に規定する貸出期間を過ぎても返却されていない場合は、当該利用者に対して返却の督促を行うものとする。

(館外利用の停止)

第10条 館長は、第6条又は第7条の規定に違反した者又は団体に対しては、館外利用を一時停止することができる。

(弁償の義務)

第11条 利用者が図書館資料、設備等を損傷し、又は紛失したときは、現物又は相当の代価をもって弁償しなければならない。

2 前項の規定にかかわらず、館長がやむを得ない理由があると認めるときは、この限りでない。

(貸出記録等の守秘)

第12条 図書館の職員は、貸出記録その他個人の秘密に関する記録を外部に漏らしてはならない。

(平28教委規則3・旧第13条繰上)

(図書館資料の複写)

第13条 図書館資料の複写を希望する者は、図書館資料複写申込書(様式第4号)を館長に提出し、著作権法(昭和45年法律第48号)の範囲内において、これを行うことができる。

2 複写に要する費用は、当該利用者の負担とする。

(平28教委規則3・旧第14条繰上)

(図書館資料の寄贈)

第14条 図書館は、資料の寄贈を受け、他の図書館資料と同様の取扱いにより一般の利用に供することができる。

2 図書館に資料を寄贈しようとする者は、図書館資料寄贈申込書(様式第5号)を提出し、館長の承認を受けなければならない。

3 館長は、寄贈者に図書館資料寄贈受理書(様式第6号)を交付するものとする。

4 館長は、寄贈資料がその利用に供する必要がないと認めたときは、他の図書館資料に準じて処分することができる。

(平28教委規則3・旧第15条繰上)

(図書館協議会の所掌事項)

第15条 条例第5条に規定する加東市立図書館協議会(以下「協議会」という。)

は、図書館の運営に関し館長の諮問に応ずるとともに、図書館の行う図書館活動について館長に意見を述べることができる。

(平 2 8 教委規則 3・旧第 1 6 条繰上)

(会長)

第 1 6 条 協議会の委員の会議（以下「会議」という。）に会長を置く。

- 2 会長は、委員の互選とし、その任期は 2 年とする。ただし、再任は妨げない。
- 3 会長は、会議を主催する。
- 4 会長に事故があるときは、あらかじめ会長の指定する委員がその職務を代行する。

(平 2 8 教委規則 3・旧第 1 7 条繰上)

(会議)

第 1 7 条 会議は、会長が招集する。

- 2 会議は、委員の半数以上が出席しなければ開くことができない。
- 3 会議の議事は、出席委員の過半数で決し、可否同数のときは、議長の決するところによる。

(平 2 8 教委規則 3・旧第 1 8 条繰上)

附 則

(施行期日)

- 1 この規則は、平成 1 8 年 3 月 2 0 日から施行する。

(経過措置)

- 2 この規則の施行の日の前日までに合併前の社町立図書館の設置及び管理に関する規則（平成 5 年社町規則第 1 2 号）、社町立図書館協議会規則（平成 5 年社町規則第 1 3 号）、滝野町図書館等複合施設管理規則（平成 8 年滝野町教育委員会規則第 2 号）又は東条町文化会館の設置及び管理に関する条例施行規則（平成元年東条町規則第 1 号）の規定によりなされた処分、手続その他の行為は、それぞれこの規則の相当規定によりなされたものとみなす。
- 3 第 3 条の規定にかかわらず、平成 1 8 年 3 月 2 0 日から平成 1 8 年 3 月 3 1 日までは、加東市図書・情報センターの休館日は、社町立図書館の設置及び管理に関する規則に規定する休館日とし、加東市東条図書館の休館日は、東条町文化会館の設置及び管理に関する条例施行規則に規定する休館日とする。

附 則（平成 2 3 年 1 月 3 1 日教委規則第 1 号）

この規則は、平成 2 3 年 2 月 1 日から施行する。

附 則（平成 2 4 年 5 月 1 日教委規則第 6 号）

(施行期日)

- 1 この規則は、平成24年5月1日から施行する。

(経過措置)

- 2 この規則の施行の際、この規則による改正前の様式第2号による用紙で、現に残存するものは、所要の修正を加え、なお使用することができる。

附 則 (平成28年3月30日教委規則第3号)

この規則は、公布の日から施行する。

附 則 (平成30年12月26日教委規則第12号)

(施行期日)

- 1 この規則は、平成31年4月1日から施行する。

(経過措置)

- 2 第1条の規定による改正前の加東市立図書館規則様式第1号の規定により交付された図書館カードは、第1条の規定による改正後の加東市立図書館規則様式第1号の規定により交付された図書館カードとみなす。

附 則 (令和3年1月27日教委規則第2号)

この規則は、令和3年4月1日から施行する。

(3) 加東市立図書館資料収集基準

平成 25 年 4 月 1 日
令和 2 年 4 月 1 日改正

(目的)

第 1 条 この基準は、加東市立図書館条例（加東市条例第 86 号）第 3 条に定める業務を行うため、加東市立図書館（以下「図書館」という。）における図書館資料（以下「資料」という。）の収集に関して必要な事項を定めることを目的とする。

(基本方針)

第 2 条 図書館は、図書館法（昭和 25 年法律第 118 号）に基づく公立図書館としての役割と、資料に対する市民の要求を十分考慮し、「暮らしに役立つ図書館」としての機能を充実するため、自由で公平な資料の収集を図る。

(収集資料の分担)

第 3 条 次に掲げる図書館はその施設の規模、地域性に応じた蔵書構成に努め、図書館全館における体系的な資料の充実を図る。

- (1) 加東市中央図書館
- (2) 加東市滝野図書館
- (3) 加東市東条図書館

2 中央図書館は、全館の中央館としての役割を担い、その他の図書館が収集する資料のほか、より専門的な資料や参考図書、分館のサービスを補完する資料の収集に努める。

3 滝野図書館、東条図書館は、地域住民の暮らしに役立つ図書館として、一般教養、実用、趣味等に関する資料のほか、調査研究に役立つ基礎的な参考図書を収集する。

(収集資料の種類)

第 4 条 収集する資料は、次のとおりとする。

- (1) 図書（一般書・児童書・参考図書・郷土資料）
- (2) 逐次刊行物（新聞・雑誌）
- (3) 視聴覚資料（ビデオ・DVD・CD・カセット）
- (4) その他

(収集資料の範囲)

第 5 条 収集する資料の範囲は、国内で刊行される資料を中心とし、各分野にわたり幅広く収集する。洋書については、利用頻度を考慮して収集する。

(資料の収集方法)

第 6 条 資料の収集方法は購入を原則とし、寄贈、配布等の手段を活用して迅速、的確な方法で収集する。

2 寄贈の申し出があったときは、所蔵の有無と利用状況を考慮して受け入れを行う。

3 寄贈資料については、図書館の中立性を保つため、原則としてその扱いを図書館長に一任することを条件に受領する。

(分類別収集方針)

第7条 分類別収集方針は、次のとおりとする。

(1) 一般書

1) 0類 (総記)

- ア. 情報科学については、技術革新が激しいので、入門書、概説書を中心に最新のものを収集する。
- イ. 図書館、図書、書誌学については、幅広く収集する。
- ウ. 百科事典はレファレンスに利用される頻度が高いため、正確な知識、情報で定評のあるものを収集する。
- エ. 年鑑、白書は、各主題に関する包括的なものを継続的に収集する。

2) 1類 (哲学)

- ア. 哲学書は、入門書、概説書、学説史及び代表的な著作を中心に収集する。
- イ. 心理学については、入門書、概説書を中心に収集する。
- ウ. 心霊研究、易占については、類書が多いので、できる限り科学的な立場から記述された解説書、概説書を収集する。
- エ. 宗教に関する著作については、学説史、宗教史のほか、代表的な教派(宗派、会派)の主要なものを偏りなく収集する。

3) 2類 (歴史)

- ア. 歴史については、通史、各時代史を併せ、歴史の移り変わりがわかるように、内容が史実に基づく基本図書を体系的に収集する。
- イ. 一般向けに書かれた歴史読本から入門書、啓発書、概説書、研究書、史料まで多様なレベルのものを収集する。
- ウ. 地図は、最新で信用性の高いものを収集する。また、紀行、旅行記は、古典的価値を有するもの及び利用度の高いものを収集する。
- エ. 旅行ガイドは、最新で情報確度の高いものを収集する。

4) 3類 (社会科学)

- ア. 社会思想については、入門書、概説書のほかに代表的または、主要な古典的著作を収集する。
- イ. 法律書は、日本に関するものを中心に収集する。包括的な法令全集は広く収集するものとし、日常生活の場で必要な法律解説書は実用的価値の高いものを収集する。
- ウ. 教育関係については、基礎的な理論書、包括的な制度史、一般的な入門書を中心とし、社会教育及び家庭教育に関するものについても収集する。ただし、教師用の学習指導書、受験のための学習参考書及び問題集は、原則収集しない。

5) 4類 (自然科学)

- ア. 自然科学については、入門書、概説書及び基礎的な理論書を中心に収集する。
- イ. 自然科学の個別分野の高度な専門書は収集しない。

- ウ. 医学薬学については、入門書、家庭医学の基本的な概説書を収集する。
- 6) 5類 (技術)
 - ア. 工学関係の著作は、入門書、概説書を中心とし、環境、建築、機械工学、通信工学及び情報工学等一般的関心の高いものは、最新の实用書を含めて収集する。
 - イ. 家庭生活に関する実用的価値の高い資料を網羅的に収集する。
- 7) 6類 (産業)
 - ア. 産業については、入門書、概説書を中心に収集する。ただし、園芸、動物飼育、鉄道、観光等については、趣味的な实用書を含めて収集する。
 - イ. 通信事業については、最新の实用書を含めて収集する。
- 8) 7類 (芸術)
 - ア. 芸術については、基礎的な鑑賞入門、実技指導書、理論書のほか、美術全集など各分野のものを体系的に収集する。ただし、極めて高価なものも多いので、要望度と価格のバランスを考慮する。
 - イ. 漫画については、社会の風俗、習俗などを反映し、完成された作品、または、漫画史上で評価の定まったものを収集する。
 - ウ. 音楽、芸能については、基礎的な理論書、概説書、鑑賞入門及び技術指導書を収集する。
 - エ. スポーツ、諸芸・娯楽については、各主題における概説書、基礎的な実技指導書、規則、記録のほか、伝統性の高い領域のものは古典も収集する。
- 9) 8類 (言語)
 - ア. 日本語については、入門書、概説書のほか、定評のある辞典は包括的に収集する。
 - イ. 外国語については、主要な言語の入門書、概説書及び辞典を収集する。
- 10) 9類 (文学)
 - ア. 市民の関心が最も高く、また利用の多い分野なので、各分野について豊富な資料を収集する。
 - イ. 文学理論、文学史については、入門書、概説書を中心に収集する。
 - ウ. 現代作家の作品については、代表的作品、社会的関心の高い作品を中心に収集する。
 - エ. 受賞作品や話題になっている作品については漏れなく収集する。
- (2) 児童書
 - 1) 0類 (総記)
 - ア. 児童の宿題や自由研究に応えられるよう、百科事典を中心に調査研究のための資料を収集する。
 - イ. 百科事典及び年鑑は、正確な知識と最新の情報が盛り込まれ、かつ児童にとって使いやすく教科单元にも配慮したものを選ぶ。
 - ウ. 情報科学については最新のものを収集するとともに、利便性、危険性

などあらゆる視点から書かれたものを収集する。

2) 1類 (哲学)

ア. 児童にとってできるだけわかりやすく書かれたものを収集する。

イ. 心霊、易占について、できるだけ科学的な立場から書かれたものを収集する。

3) 2類 (歴史)

ア. 教科学習との関連に留意して収集する。

イ. わかりやすい図版、イラスト、写真等を用いた資料を収集する。

ウ. 歴史は、日本各地のもの及び諸外国の主要なものを収集する。

エ. 伝記は、各時代の代表的人物について、歴史的、社会的背景のなかで適切に描かれているものを収集する。

オ. 地理は、日本各地及び諸外国に関するものを広く収集する。

カ. 修学旅行に役立つ旅行案内書等も収集する。

4) 3類 (社会科学)

ア. 教科学習との関連に留意して収集する。

イ. 社会の仕組み、人間関係、民俗、職業等について正確な知識や情報が盛り込まれているものを収集する。

5) 4類 (自然科学)

ア. 児童に科学的なものの見方、考え方を養う資料を基本に、新しい内容のものを体系的に収集する。

イ. 児童が自然に対して興味や関心を深め、自然とのふれあいの手引きとなるような資料を収集する。

ウ. 幼児、低学年向けの科学絵本も収集する。

6) 5類 (技術)

ア. 科学技術とその応用についてわかりやすく書かれたものを収集する。

イ. 自動車その他、児童の関心の高いものについては、趣味的なものを含めて収集する。

ウ. 手芸、料理等の分野は、児童が理解できるようわかりやすく書かれたものを収集する。

7) 6類 (産業)

ア. 教科学習との関連に留意して収集する。

イ. 各産業について、基本的な知識が得られるよう広く資料を収集する。

ウ. 日本各地の特色ある産業や伝統工芸に関する資料を収集する。

エ. ペットの飼い方や草花の栽培等の実用的な資料を広く収集する。

8) 7類 (芸術)

ア. 児童の趣味、関心に留意し、かつ娯楽性、実用性の高いものを幅広く収集する。

イ. 芸術は、基礎的な鑑賞入門及び実技指導書を中心に収集する。

ウ. スポーツは、教科学習にも留意しながら、基礎的な実技入門書、規則

等について正確さ安全性に留意して収集する。

9) 8類 (言語)

ア. 教科学習との関連に留意して収集する。

イ. 辞書は、正確さや使いやすさに定評のあるものを収集する。

1 0) 9類 (文学)

ア. 文学の児童の発達過程に応じ、適切な挿絵や文章表現に配慮された作品を収集する。

イ. 幼年文学は、低学年児童の発想や心情をよく理解した楽しい作品を収集する。

ウ. 児童文学は、物語の独創性や登場人物の個性等により、豊かな想像力をかきたてる作品を収集する。

エ. 古典文学や外国文学は、原典の文体、物語、時代背景など作品的価値を損なわず、読みやすく再話、または翻訳された作品を収集する。

オ. 記録文学は、正確な知識や経験に基づいて記述され、主題が児童にもよく理解できる作品を収集する。

カ. 詩については、よく選ばれた言葉で綴られ、児童の感性に訴えかける作品を収集する。

1 1) 絵本

ア. 幅広い年齢層に親しまれる絵本は、できる限り豊富に収集する。

イ. 主要な絵本賞の受賞作品や、評価の定まっている絵本作家の作品は網羅的に収集する。

ウ. 優れた作品や利用度の高い作品は、複本を用意する。

エ. 細かいしかけがある資料については、耐久性を考慮し慎重に選定する。

(3) 参考図書

1) 市民の調査研究のための資料を中心として、常に図書館に備えておく基本的な辞典、事典、年鑑、目録、書誌、地図等を参考図書として収集する。

2) 全館が備えておくべきものと、中央館だけが備えておくべきものとの判断を明確にし、選定段階で調整する。

(4) 郷土資料

1) 加東市及び加東市と特に関係の深い周辺地域に関する資料全般を郷土資料として収集する。

2) 加東市の事物・現象・人物に関する資料及び加東市で刊行された資料、出身者による資料は網羅的に収集する。

3) 1)、2)に該当する資料であっても、全国的に活動する著者の芸術作品、文学作品は郷土資料としない。

4) 兵庫県や近隣市町村に関する資料は、基本的資料、歴史的資料を中心に加東市に特に関係ある資料を収集する。

5) 各館が合併前から収集している旧町に関係した資料は、継続して収集する。

(5) 逐次刊行物

- 1) 新聞、雑誌等を逐次刊行物として収集する。
- 2) 新聞は、国内発行の主要な日刊紙と地元地方紙を中心に収集する。
- 3) 雑誌は、最新の情報が得られる資料として重要であり、市民の生活、文化、教養、趣味などに役立つものを幅広く収集する。
- 4) 雑誌は、高度な専門雑誌及び漫画雑誌は収集しない。
- 5) 雑誌は、各タイトルの各号を各館一冊を原則とするが、利用度の高いものについては二冊以上収集することができる。
- 6) 同一タイトルの雑誌を各館で収集するときは、選定段階で全体数を調整する。

(6) 視聴覚資料

- 1) ビデオテープ、DVD、CD、カセットテープ等を視聴覚資料として収集する。
- 2) 郷土・行政関係の視聴覚資料は積極的に収集する。
- 3) ケーブルテレビの自主放送番組のDVDは、滝野図書館が登録、保存する。

(7) その他

- 1) 前6号までに含まれない資料についても、必要に応じて収集する。

(4) 加東市立図書館資料廃棄基準

平成 25 年 4 月 1 日
令和 2 年 4 月 1 日改正

(目的)

第 1 条 この基準は、加東市立図書館条例（加東市条例第 86 号）第 3 条に定める業務を行うため、加東市立図書館（以下「図書館」という。）における図書館資料（以下「資料」という。）の廃棄に関して必要な事項を定めることを目的とする。

(基本方針)

第 2 条 図書館において利用価値を失った資料を廃棄することにより、限られた書架の有効活用を図るとともに、常に新鮮で適正な資料構成を維持するため、資料の更新に努めるものとする。

(図書 of 廃棄基準)

第 3 条 図書の廃棄は、次のとおりとする。

(1) 不用資料

- 1) 破損、汚損が著しく、補修等が困難なもの
- 2) 複本があつて利用頻度の低いもの
- 3) 学問、技術の進歩等により、記述内容が古くなり利用価値を失ったもので、歴史的価値の付加が期待されないもの
- 4) 利用が著しく低下し、今後の利用が見込めないもの
- 5) その他出版事情、蔵書構成、利用頻度、保存価値及び収蔵能力等を総合的に判断して、所蔵することが適切でないもの

(2) 亡失資料

- 1) 不可抗力による災害その他の事故により、所在不明なもの
- 2) 蔵書点検の結果不明となった資料で、3 回以上所在不明となったもの
- 3) 貸出中に紛失した資料で、現品での弁償が難しいもの
- 4) 貸し出した資料のうち、督促後も未返却の状態で 5 年経過したもの

(逐次刊行物の廃棄基準)

第 4 条 逐次刊行物の廃棄は、次のとおりとする。

- (1) 新聞は、各館の収蔵能力に応じて 3 ヶ月から 3 年を保存年限とし、この期限を過ぎたものを廃棄する。
- (2) 雑誌は、各館の収蔵能力に応じて 6 ヶ月から 5 年を保存年限とし、この期限を過ぎたものを廃棄する。

(視聴覚資料の廃棄基準)

第 5 条 視聴覚資料の廃棄は、次のとおりとする。

- (1) 著しい破損又は機能低下等により、利用に耐えないもの
- (2) その他発行情形、資料構成、利用頻度、保存価値及び収蔵能力等を総合的に

判断して、収蔵することが適切でないもの

(廃棄対象除外)

第6条 廃棄の対象としない資料は、次の各号に掲げるとおりとする。

- (1) 郷土資料のうち、新たに入手できないもの
- (2) 資料内容の新旧にかかわらず、各分野の基本的又は歴史的価値を有するもの
- (3) 品切れ、絶版等で入手が困難で、かつ資料的価値のあるもの
- (4) 類書がないか、又は極端に少ないもの

(廃棄の手続き)

第7条 資料の廃棄手続きは、次のとおりとする。

- (1) 廃棄資料の選定は、図書館職員が行うものとする
- (2) 廃棄資料の決定は、図書館長が行うものとする
- (3) 図書は、除籍予定リストを作成し、図書館所管部長の決裁を得たのち、電算データの削除と、資料コード(バーコードラベル)の除去を行う。

(廃棄資料の提供)

第8条 図書館は、廃棄を決定した資料を必要に応じて他の図書館、公共的団体、市民等は無償で提供することができる。

くらしの中に図書館を

—令和3年度図書館年報—

令和4年7月20日発行

編集・発行 加東市中央図書館

〒 673 - 1431

兵庫県加東市社123番地

電話 0795 - 42 - 8000
