

広報かとう

No.172

7

令和2年

広報かとう令和2年7月号

発行日/令和2年7月1日 発行/加東市 編集/秘書室

妊娠・出産・子育てをサポート

かとうすくすくダイアリー



赤ちゃんがおなかにやってきた。

2人の物語は、3人の物語に。
おなかの赤ちゃんの成長を知るたびに、
2人は、夫婦から「親」に変わっていく。

やがて、産まれた愛しのわが子。

何気なかった毎日を、
わが子の誕生が記念日に変える。
あの時の3人の物語。私たちの物語。
それを紡ぐ「アプリ」はいかが？

広報かとう7月号に掲載している イベント等について

国内、県内における新型コロナウイルス感染症感染拡大の影響により、広報かとう7月号に掲載しているイベント等が中止、または延期となる場合があります。

イベント等が中止、または延期となった場合は、①市ホームページ、②防災行政無線、③かとう安全安心ネット、④ケーブルテレビ文字放送でお知らせします。



市ホームページ
<https://www.city.kato.lg.jp>

わが家のスーパースター



畑 伊ヶ木 ちゃん(2歳)

もうすぐ2歳おめでとう！ パパママの人生を彩りあるものにしてくれてありがとう★

パパ ボナヴァンチュールさん

ママ 陽子さん

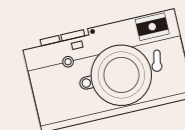


藤田 末廣 綾騎 ちゃん(1歳)

無邪気な姿は何よりの癒し🥰 我が家の大事な宝物🌸 これからもいつきの笑顔溢れる毎日になりますように

パパ 則樹さん ママ 知恵さん

マイナンバーカード用の 顔写真を無料で撮影！



マイナンバーカードの交付申請に必要な顔写真を職員が無料で撮影し書類作りをお手伝いします。

ぜひ、この機会をご利用ください。さらに、その場でカードの交付申請ができる期間限定のキャンペーンを実施します。

期間 7月1日(水)～12月25日(金)

時間 8時30分～17時15分

場所 市役所 1階 市民課

※土曜日、日曜日、祝日は除きます。

※火曜日の窓口業務延長時間(17時15分～19時15分)中は実施しません。

問市民協働部市民課(庁舎1階) 担当:細川ひろ 電話43-0390



主な施設の電話番号

市外局番 0795

■ 市役所	☎42-3301	■ 社公民館	☎42-2600	■ 中央図書館	☎42-8000
■ 市民病院	☎42-5511	■ 滝野公民館	☎48-3073	■ 滝野図書館	☎48-3003
■ 保健センター	☎42-2800	■ 東条公民館	☎46-0553	■ 東条図書館	☎47-6050
■ 滝野総合公園体育館「スカイピア」	☎48-2566	■ やしろ国際学習塾	☎42-7700	■ ケアホームかとう	☎42-5177
■ 加東消防署	☎42-0119	■ 滝野文化会館	☎48-3007	■ 加東ケーブルビジョン(KCV)	☎42-8330
		■ 東条文化会館	☎47-1500	■ 発達サポートセンター「はぴあ」	☎27-8100



みんなが主役！
絆で結ばれた笑顔あふれる
しあわせ実感都市

- 01 -

子育てに関する情報をお届け

市が発信する子育てに関する情報をご覧いただけます。また、妊娠したときや出産したときの手続きなど、ママ、パパが知りたい情報が盛りだくさんです。

- 03 -

健診の記録管理・育児日記

受診された妊婦健診や乳幼児健診の記録を管理できるほか、お子さんの「初寝返り」や「初ひとり歩き」などの成長記録や、お子さんの写真を保存できます。

- 05 -

成長記録や写真の共有

単身赴任中のご家族、故郷のご親戚…お子さんの様子を伝えたくても、なかなか難しいことはありませんか？「かとうすくすくダイアリー」は、お子さんの成長記録や写真を共有し、ご家族やご親戚との架け橋になります。

- 02 -

予防接種のスケジュールを管理

お子さんの生年月日などを登録すると、予防接種の最適なスケジュールを自動的に作成し、お知らせします。

- 04 -

お子さんとママの身体をグラフで管理

妊娠中のママの体重や、お子さんの体重、身長を入力いただくと、自動的にグラフ化され、見やすく管理することができます。



利用方法 How to

01 スマートフォン等に 母子手帳アプリ「母子モ」をインストール

次の①、②のいずれかの方法でアクセスしたページからインストールいただけます。

①検索エンジン、またはアプリケーションダウンロードサービスで「母子モ」を検索。

②次の二次元コードを読み取る。



02 アプリを開き 必要な情報を入力

ママやパパの名前(ニックネーム可)や、郵便番号、生年月日などを入力してください。妊娠中の方は、出産予定日や、おなかのお子さんのニックネームを登録することができます。

※このアプリは、母子健康手帳に代わるものではありません。健診や予防接種を受けるときは、必ず、母子健康手帳をご持参ください。

※既に出生されたお子さんの健診や予防接種のデータは、ご自身でアプリに入力する必要があります。

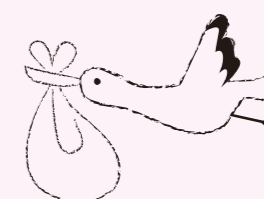


何気ない毎日が、
思い出になる。そんな日々

妊娠期から子育て期までの切れ目のない支援のために、市内在住の妊娠中、子育て中のママ、パパを対象に「かとうすくすくダイアリー」を母子手帳アプリ「母子モ」を通じて、配信しています。

「かとうすくすくダイアリー」は、スマートフォンやタブレット、パソコンで妊娠中のママの健康記録やお子さんの成長記録をご覧いただいたり、予防接種の情報、市で開催するイベントの情報を受け取っていただけるなど、とても便利な機能を多数備えています。ぜひ、ご活用ください。

妊娠
期から
子育て
期まで
便利な
情報、
すくすく
届く!!



第4回

新型コロナウイルス感染症への緊急対策

新型コロナウイルス感染症感染拡大防止に

引き続き取り組むとともに、大きな影響を受けている市民のみなさんや市内の事業者を支援するため、次の対策事業を実施します。

☎総務財政部総務財政課(庁舎4階) 担当:吉田彩花 ☎42-2281

1 加東市社会福祉施設新型コロナウイルス感染拡大防止対策補助金

市内の社会福祉施設が、新型コロナウイルス感染症感染拡大防止のために、整備する空気清浄機等の購入費用を1事業所あたり30万円まで補助します。



☎健康福祉部社会福祉課(庁舎1階) ☎43-0409

☎健康福祉部高齢介護課(庁舎1階) ☎43-0440

2 高校生のいる子育て世帯緊急支援給付金

高校生等(新高校1年生を除きます。)を養育する世帯に、お子さん1人につき、1万円を支給します。

対象 平成14年4月2日から平成16年4月1日までの間に出生した高校生等を養育する方

※受給には申請が必要です。詳しくは、福祉総務課にお問い合わせください。

☎健康福祉部福祉総務課(庁舎1階) ☎43-0408

3 妊産婦への臨時特別給付金

妊婦さんが、少しでも穏やかに過ごし、安心して出産ができるように、産まれてくるお子さん1人につき、5万円を支給します。

対象 次の①～③の全てに該当する方

①妊婦健康診査の結果等により、令和2年5月21日までに妊娠したことが確認できること

②出産日、または出産予定日が令和2年4月28日以降であること

③5月21日から支給決定日までの間、加東市に住民登録があること

※受給には申請が必要です。詳細は、健康課にお問い合わせください。

☎健康福祉部健康課(庁舎2階) ☎43-0435

4 北播磨地場特産品支援券事業

特産品である日本酒や牛肉などの購入に使用いただける1,000円分の商品券を500円で販売。飲食店の売上減少に伴い、低下しているこれらの品目の売上を北播磨広域定住自立圏構成市町(加東市、加西市、西脇市、多可町)が協調して、支援します。

購入方法 広報かとう7月号とともに、お配りする申込書に必要事項を記入のうえ、市農政課にご持参ください。申込後、「抽選結果兼整理券」をお届けしますので、同券に記載の販売場所ので、購入してください。※申込多数の場合は、抽選販売とします。

※申込書1枚につき、最大10枚まで購入いただけます。

☎産業振興部農政課(庁舎3階) ☎43-0518

幸せ運ぶ 宝くじ

サマージャンボ宝くじの収益金は、住みよいまちづくりに使われています。

収益金は、都道府県別の販売実績等に応じて交付されますので、ぜひ県内の宝くじ売場、または「宝くじ公式サイト」でお買い求めください。

発売期間 7月14日(火)～8月14日(金)

☎(公財)兵庫県市町村振興協会 ☎078-322-1151



//加東市ワンチーム商品券//を販売

加東市が「ワンチーム」となり、新型コロナウイルス感染症がもたらす経済への影響に立ち向かうために、市内の購買活動の促進や、地域の振興を図ることを目的としたワンチーム商品券を販売します。



市マスコット 加東伝の助がデザインされた、親しみやすい商品券。市内の取扱店舗で利用いただけます。

■購入方法 商品券の購入には、市からお送りする「商品券購入引換券」が必要です。引換券は、令和2年5月31日時点で加東市に住民登録がある方にお届けしています。

■購入場所 市内の郵便局、イオン社店、マックスバリュ社店・東条店

■購入期間 7月1日(水)～令和3年2月28日(日)

※10,000円で1,000円分の商品券を20枚お渡しします。

利用について

■20枚の商品券のうち、15枚は共通券として、全取扱店舗で利用できます。残りの5枚は、地元企業用として、市内に本社がある取扱店舗でのみ利用可能です。

※協力事業所には、取扱店舗であることを示すポスターが掲示されています。

※市ホームページでも、取扱店舗の一覧をご覧ください。

■利用期間 7月1日(水)～令和3年2月28日(日)

☎加東市商品券コールセンター ☎079-289-2155

<https://premium-gift.jp/katou>

☎産業振興部商工観光課(庁舎3階)

担当:松末久美 ☎43-0530



滝見橋の供用開始

7月19日(日)15時から(予定)

加古川河川改修工事に伴い、平成28年度から着手していた滝見橋架替工事が竣工しました。

また、同時に進めていた都市計画道路滝野梶原線の工事が完了することに伴い、同都市計画道路が7月19日(日)に、全線開通となります。

☎都市整備部加古川整備推進室(庁舎3階)

担当:赤土拓也 ☎43-0524



社市街地内を循環する乗合タクシーの 試験運行を実施します

まちづくり政策部企画政策課（庁舎4階） 担当：藤崎純平 ☎43-0388

社市街地の主な施設と社市街地居住地域を循環する乗合タクシーの導入に向けて、運行ルートや運行ダイヤ等を検討する試験運行を実施します。
乗合タクシーの運行により、みなさんの買い物や通院等の日常生活が便利になります。ぜひ、ご利用ください。
※乗合タクシー…タクシー事業者が、10人乗り以下の車両で、決められた路線、時刻、運賃で運行する公共交通機関

試験運行について

- 試験期間** 令和2年7月1日から令和3年3月31日までの間の月曜日～金曜日
※土曜日、日曜日、祝日、年末年始（12月29日～1月3日）を除きます。
- 運賃** 1回200円 ※加東市自家用有償旅客運送回数券をお持ちの方は、1回100円で利用いただけます。

停留所一覧

- | | | |
|------------|-----------|------------|
| ①加東市役所 | ⑨上中第二公園 | ⑰加東市商工会館 |
| ②ひろのが丘公民館 | ⑩加東市民病院 | ⑱善龍院 |
| ③明治館 | ⑪神姫バス社案内所 | ⑲アーケードショップ |
| ④やしろ児童公園 | ⑫イオン社店 | ⑳千鳥ヶ丘公園 |
| ⑤加東市商工会館 | ⑬ボンマルシェ社店 | ㉑加東市役所 |
| ⑥善龍院 | ⑭ひろのが丘公民館 | |
| ⑦アーケードショップ | ⑮明治館 | |
| ⑧千鳥ヶ丘公園 | ⑯やしろ児童公園 | |

※令和2年度は、試験運行として実施し、運行ルートや運行ダイヤ等の検討を行います。試験運行の結果によっては、運行ルートや運行ダイヤ等が変更になる場合があります。

※運行ルートや運行ダイヤ等の詳細は、市ホームページをご覧ください。
<https://www.city.kato.lg.jp/kakukanogoannai/machidukuriseisaku/kikakuseisaku/kotsuseisaku/news/8767.html>



▲乗合タクシー停留所のデザイン

加東市中小企業持続支援給付金 申請手続きはお済みですか

- 申請期限** 7月31日(金) ※消印有効
- 申請用紙** 商工観光課、市ホームページ、加東市商工会
- ※給付対象となる事業所の条件など、詳細は、専用ダイヤルにお問い合わせください。

- 加東市中小企業者持続支援給付金専用ダイヤル
☎0795-47-1777(土曜日、日曜日、祝日を除く平日の10時から16時まで)
- 産業振興部商工観光課(庁舎3階) 担当：松末久美 ☎43-0530



加東市消防団幹部

令和2年度の体制

総務財政部防災課(庁舎4階) 担当：川居弘和 ☎43-0403



団長
井上正義



副団長
植田竹吉



副団長
柴崎孝彦



副団長
原勝彦



副団長
藤井昭一

消防団長から御挨拶

令和2年4月1日から、加東市消防団長に就任いたしました井上正義でございます。
新型コロナウイルス感染症感染拡大防止のために、令和2年度加東市消防出初式を中止しましたが、令和2年度も新しい体制で消防団員一致団結し、市民のみなさんの身体、生命、および財産を守るために、消火、および水防等、消防団活動に全力で取り組みます。
今年度も、消防団活動への変わらぬご理解とご協力をよろしくお願いいたします。

- 令和2年度加東市消防団幹部
- 団長 井上正義(新)
- 副団長 植田竹吉
- 副団長 柴崎孝彦(新)
- 副団長 原勝彦(新)
- 副団長 藤井昭一
- 第1小隊長 宮野武比古
- 第2小隊長 高倉新作
- 第3小隊長 小堀賢二
- 第4小隊長 河村伸也(新)
- 第5小隊長 村上重幸
- 第6小隊長 東谷文彰(新)
- 第7小隊長 吉田亘秀(新)
- 第8小隊長 梶原一晃(新)
- 第9小隊長 松本道宏(新)
- 第10小隊長 山口周一
- 第11小隊長 山本直樹
- 第12小隊長 藤原富雄
- ※前第4・第7小隊長は、副団長に昇任
- 令和元年度加東市消防団幹部退団者
- 団長 小松志津雄
- 第6小隊長 大畑勝則
- 第8小隊長 丸山勝也
- 第9小隊長 谷上英樹
- 加東市消防団表彰受章者
- 消防庁長官表彰
- 竿頭綬
- 加東市消防団
- 永年勤続功労章
- 副団長 植田竹吉(外1人)
- 日本消防協会長表彰
- 功績章
- 第11小隊長 山本直樹
- 精進章
- 第9小隊長 谷上英樹(外2人)
- 勤続章
- 貝原分団 田中通裕(外5人)

- 兵庫県知事表彰
- 功労章
- 第11小隊長 山本直樹
- 永年勤続功労章
- 第3小隊長 小堀賢二(外6人)
- 感謝状(家族の賞)
- 光明寺分団 大久保光治(外1人)
- 兵庫県消防協会長表彰
- 功績章
- 第12小隊長 藤原富雄(外3人)
- 精進章
- 奥分団 丸山吉正(外5人)
- 勤続章
- 畑分団 山田哲靖(外13人)
- 精勤章
- 中古瀬分団 小林正人(外11人)
- 北播消防協議会長表彰
- 優良綬
- 北野分団
- 功績章
- 藤田分団 廣畑利樹(外5人)
- 功労章
- 西垂水分団 上月英樹(外11人)
- 加東市長表彰
- 表彰章
- 藤田分団 杉本賢吾(外34人)
- 加東市消防団長表彰
- 表彰章
- 第12小隊長 藤原富雄(外32人)
- 退団者感謝状
- 感謝状
- 団長 小松志津雄(外8人)

7月1日(水)から レジ袋が有料に

問い合わせ
消費者のみなさん ☎0570-080180
事業者のみなさん ☎0570-000930
市民協働部生活環境課(庁舎1階) 担当：丸山耕市 ☎43-0502

プラスチックは、非常に便利な素材で、様々な分野で私たちの生活に貢献しています。一方で、海洋プラスチックごみ、地球温暖化など、様々な環境課題をもたらします。環境を守るために私たちは、今までのプラスチックの過剰な使用を抑制し、賢く利用する必要があります。
そこで、7月1日(水)から、レジ袋が全国で有料化されます。これをきっかけにライフスタイルを見つめ直し、エコバッグの利用など、できるところからプラスチックを賢く使う工夫をしましょう。

国民年金保険料の免除・納付猶予承認の更新には申請が必要です

経済的な理由や失業、退職などで、国民年金保険料を納付することが困難な方は、保険料免除制度や保険料納付猶予制度を利用することができます。

免除・納付猶予の承認期間は、7月から翌年6月までの間で、前年度に引き続き承認を希望する場合や、新たに承認を受けようとする場合は、申請が必要です。また、免除・納付猶予の申請は、申請月の2年1か月前までさかのぼることができます。希望する方は、早めの手続きをお願いします。

※あらかじめ「継続申請」をし、「全額免除」、または「納付猶予」が承認された方については、再度の免除・納付猶予申請は不要です。

※失業で申請した方は、翌年度に継続申請ができませんので、7月以降に再度申請してください。

対象 次のA～Eのいずれかに該当する方

A 所得審査対象者の前年における所得額が次表の「免除・納付猶予が適用される所得」の上限額以下であること

種類	所得審査の対象者	免除・納付猶予が適用される所得の上限額	免除後の保険料月額	老齢基礎年金に反映される割合
全額免除	被保険者、配偶者、世帯主	(扶養親族等の数+1)×35万円+22万円	0円	50%
4分の3免除		78万円+扶養親族等控除額+社会保険料控除額等	4,140円	62.5%
半額免除		118万円+扶養親族等控除額+社会保険料控除額等	8,270円	75%
4分の1免除		158万円+扶養親族等控除額+社会保険料控除額等	12,410円	87.5%
納付猶予 (50歳未満)	被保険者、配偶者	(扶養親族等の数+1)×35万円+22万円		0%

B 失業、退職、倒産、事業の廃止などがあること

C 地方税法に定める障害者、または寡婦であって、前年の所得が125万円以下であること

D 生活保護法による生活扶助以外の扶助を受けていること

E 特別障害給付金を受けていること

申請場所 保険医療課 必要書類 ①年金手帳、②印鑑(スタンプ印不可)

※失業や退職を理由に免除・納付申請をする場合は、雇用保険受給資格者証、または雇用保険被保険者離職票等の写しが必要です。

免除・納付猶予承認期間の扱い

免除・納付猶予承認期間は、受給資格期間に算入されますが、保険料を全額納付したときに比べ、将来受け取ることができる年金額が少なくなります。なお、年金の受給前であれば、10年までさかのぼって保険料を納めることができます。

※3年以上前の免除・納付猶予期間の保険料の追納については、納付いただく保険料に一定の金額が加算されます。

市民協働部保険医療課(庁舎1階) 担当:片山公子 ☎43-0501

財源確保と利用者負担の公平性を保つため

上下水道料金 滞納整理強化月間

STOP!滞納

上下水道料金は、将来にわたり健全で安定した上下水道事業の運営を持続していくための大切な財源です。その財源確保のため、また利用者負担の公平性を保つため、7月、12月、2月、3月を「滞納整理強化月間」と定め、滞納整理に集中的に取り組みます。

期間中は、滞納料金を回収するために、滞納者に対して電話や文書、現地訪問などで催告を行い、納期内納付の厳守と自主納付についての指導を普段以上に徹底します。上下水道料金の納め忘れがあれば、早急に納付してください。

なお、失業や病気、新型コロナウイルス感染症感染拡大による影響など、予期しない事情で、一時的に納付が困難である場合は、そのまま放置せずに早急に水道お客様センターにご相談ください。やむを得ない事情であると市が判断した場合は、納付誓約による分割納付などの猶予措置を執ります。

上下水道部管理課(庁舎3階) 担当:吉田浩康 ☎43-0533 水道お客様センター(庁舎3階) ☎43-0538

後期高齢者医療制度のお知らせ

①後期高齢者医療被保険者証(健康保険証)が新しくなります

現在の「後期高齢者医療被保険者証(以下、健康保険証といいます。)」の有効期限は、令和2年7月31日(金)です。8月1日(土)からは、7月中にお届けする新しい健康保険証をご使用ください。

平成31年度の健康保険証の有効期限	
7月中旬以降	8月
令和2年度の健康保険証をお届けします。 令和2年度の健康保険証をご使用ください。平成31年度の健康保険証は、使用いただけません。	

限度額適用認定証、または限度額適用・標準負担額減額認定証をお持ちの方で、8月以降も引き続き対象となる方には、新しい健康保険証とともに新しい認定証をお届けします。

保険料を滞納している方には、有効期間が短い健康保険証をお届けします。保険料の納期内納付が困難な方は、早めに保険医療課にご相談ください。

②「後期高齢者医療保険料額決定通知書」をお届けします

平成31年中の所得に応じて計算した被保険者お一人おひとりの保険料額を記載した「後期高齢者医療保険料額決定通知書」を7月中旬にお届けします。

保険料額は、後期高齢者医療保険料と介護保険料の合計額等に応じて、特別徴収(年金からの天引き)でお支払いいただく場合と、普通徴収(口座振替や納付書による納付)でお支払いいただく場合があります。なお、普通徴収の場合は、7月から翌年3月までの間に毎月(計9回)お支払いいただきます。

③医療費の限度額適用について

■医療機関等の窓口での支払いを軽減するには

①限度額適用認定証、または、②限度額適用・標準負担額減額認定証を医療機関等の窓口で提示すると、外来、入院ともに1か月間の支払いは、自己負担限度額までになります。交付を希望する方は、保険医療課で申請してください。

※保険適用外の医療費については、対象外です。

申請場所 保険医療課 ※郵送での申請を希望する方は、事前にお問い合わせください。

持ち物 ①健康保険証、②印鑑(スタンプ印不可)

①限度額適用認定証 対象 次表の「現役並み所得者Ⅰ・Ⅱ」に該当する方

②限度額適用・標準負担額減額認定証 対象 次表の「低所得Ⅰ・Ⅱ」に該当する方(入院時の食事代も減額されます。)

所得区分			自己負担割合	自己負担限度額(月額)		入院時の食事代(1食当たり)
				個人ごと(外来のみ)	世帯ごと(外来+入院)	
現役並み所得者	Ⅲ	同一世帯に、住民税課税所得額690万円以上の後期高齢者医療の被保険者がいる方	3割	252,600円+(総医療費-842,000円)×0.01 [多数回は、140,100円] (※3)	460円	460円
	Ⅱ	同一世帯に、住民税課税所得額380万円以上の後期高齢者医療の被保険者がいる方		167,400円+(総医療費-558,000円)×0.01 [多数回は、93,000円] (※3)		
	Ⅰ	同一世帯に、住民税課税所得額145万円以上の後期高齢者医療の被保険者がいる方(※1、2)		80,100円+(総医療費-267,000円)×0.01 [多数回は、44,000円] (※3)		
一般		同一世帯に、住民税課税所得額145万円以上の後期高齢者医療の被保険者がいない方	1割	18,000円 年間上限144,000円	57,600円 [多数回は、44,000円] (※3)	210円(※4)
低所得	Ⅱ	世帯員全員が住民税非課税である方		8,000円	24,600円	
	Ⅰ	世帯員全員が住民税非課税であって、かつ各所得が0円の方 ※公的年金等控除額は、80万円			15,000円	100円

★公的年金等とは、①国民年金、厚生年金、共済年金、②企業年金、③外国の公的年金をいいます。

※1…次のA、Bのいずれかの場合に該当する方は、申請いただくと「一般」の区分になります。

対象となる可能性がある方には、申請書をお送りしています。

A 同一世帯の被保険者が1人で次のA、Bのいずれかを満たす場合

A 被保険者の前年の収入額が383万円未満であること

B 同一世帯に70歳以上75歳未満の方がおり、被保険者と70歳以上75歳未満の方全員の前年の収入合計額が520万円未満であること

B 同一世帯の被保険者が2人以上で、被保険者全員の前年の収入合計額が520万円未満の場合

※2…昭和20年1月2日以降に出生した被保険者がいる世帯で、被保険者全員の基礎控除(33万円)後の総所得金額等の合計額が210万円以下の場合、「一般」の区分になります。

※3…過去12か月以内に上限額に達した月が3回ある場合、4回目以降の自己負担限度額は[]内の金額になります。

※4…低所得Ⅱの認定を受けている期間において、入院日数が90日を超える場合の91日目からの額は、160円となります。適用には、別途申請が必要です。詳しくは、保険医療課にお問い合わせください。

市民協働部保険医療課(庁舎1階) 担当:友藤由貴子 ☎43-0501

マイナンバーカード 申請・受取休日窓口

7月12日(日)8時30分～12時

マイナンバーカードを交付申請される方の証明写真撮影や書類作成をお手伝い！また、申請手続きをされ、受取案内ハガキ(※)を受け取られた方のためのカード受取窓口も併せて開設します。

マイナポイントの予約(マイキーIDの設定)のお手伝いを市民課窓口でもしているので、お気軽にどうぞ！

窓口開設場所

市民協働部市民課

持ち物

カードの交付申請

❶本人であることが確認できる書類
※有効期間内のものに限りま。

㊦ 1点、または㊦ 2点のいずれか

㊦ 公的機関が発行した顔写真付のもの
例 運転免許証、パスポート、身体障害者手帳、在留カードなど
㊦ 公的機関が発行した顔写真無のもの
例 健康保険証、介護保険証、年金手帳など
※住民基本台帳カードをお持ちの方は、ご持参ください。

❷マイナンバー通知カード
※マイナンバーが記載された紙製のもの
※㊦の書類がない場合は、必ず通知カードが必要です。

❸印鑑(スタンプ印不可)

カードの受取り

上記の❶(お持ちの方のみ)、❷、❸と受取案内のハガキ(※)が必要です。
(※)個人番号カード交付・電子証明書発行通知書兼照会書

問 市民協働部市民課(庁舎1階)
担当：澤田哲 ☎43-0390

令和2年国勢調査を実施 / 知っていますか？国勢調査のコト

統計法に基づき行われる、国の最も重要な統計調査である「国勢調査」を令和2年10月1日を基準日として実施します。国勢調査は、大正9年以来、5年毎に実施しており、今年の調査で実施100年の節目を迎えます。

なぜ調査する必要があるの？

日本の未来図を描くために、なくてはならない基礎資料を集めるためです。国勢調査の結果は、各種行政施策や学術研究、民間企業による経済活動など、さまざまな分野で活用されます。

調査の対象は？

令和2年10月1日現在、国内に在住の **全ての人**(外国人を含みます。)が対象です。

どうやって調査するの？

令和2年9月中旬頃から、調査員が各世帯を訪問して調査書類を配布します。
回答方法は、インターネット回答や調査票の郵送などで回答いただけます。

インターネット回答ってなに？

パソコンや、スマートフォン、タブレットで回答する方法です。英語、中国語、韓国語、ベトナム語、スペイン語、ポルトガル語にも対応しており、調査期間中は、**24時間いつでも回答いただけるほか、紙での調査票の提出が不要になる**などの利点があります。

新型コロナウイルス感染症 感染拡大防止のために

現在、総務省統計局において、新型コロナウイルス感染症感染拡大防止に配慮した調査方法などについて、状況に応じた対応策を検討しています。最新情報は、市ホームページやケーブルテレビなどでお知らせします。

問 まちづくり政策部企画政策課(庁舎4階)
担当：横山寛之 ☎43-0389

新型コロナウイルス感染症に関する財政支援

国民健康保険税減免について

問 市民協働部保険医療課(庁舎1階) ☎43-0500

新型コロナウイルス感染症の影響により、世帯の収入が減少した方等で、要件を満たす方の国民健康保険税を減免します。

減免対象となる国民健康保険税 次の①、②の両方に該当するもの

- ①平成31年度分、および令和2年度分であること
②納期限が令和2年2月1日から令和3年3月31日までの間であること
※さかのぼって国民健康保険に加入した場合は、令和2年2月以降分の国民健康保険税が対象です。

減免額の算定方法は2種類あります

❶全額免除

対象 新型コロナウイルス感染症により、主たる生計維持者が死亡、または重篤な傷病を負った世帯

❷全額または、一部を減免(表①で計算した対象保険税額×表②の区分に応じた減免割合)

対象 新型コロナウイルス感染症により、主たる生計維持者の収入減少が見込まれる世帯で、主たる生計維持者が次の①～③の全てに該当する世帯
①事業収入や給与収入など、収入のいずれかが、前年に比べ、30%以上減少する見込みであること
②前年の合計所得金額が1,000万円以下であること
③収入減少が見込まれる種類の所得以外の前年の所得の合計額が400万円以下であること
※主たる生計維持者とは、世帯主のことをいいます。

表① 対象保険税額 (ア×イ÷ウ)	
ア	世帯の被保険者全員について算定した保険税額
イ	世帯の主たる生計維持者の減少することが見込まれる事業収入等(※)に関する前年の所得額(2種類以上ある場合は、その合計額)
ウ	被保険者の属する世帯の主たる生計維持者、および全ての被保険者の前年の合計所得金額

※事業収入等…①事業収入、②不動産収入、③山林収入、④給与収入

表②	世帯の主たる生計維持者の前年の合計所得金額	減免割合
	300万円以下	100%
	300万円を超え400万円以下	80%
	400万円を超え550万円以下	60%
	550万円を超え750万円以下	40%
	750万円を超え1,000万円以下	20%

主たる生計維持者の事業等の廃止、または失業があった場合には、前年の合計所得金額に関わらず、対象保険税の全額を免除します。

申請について

- 減免の申請は、平成31年度分も含め、令和2年度の課税通知後から郵送で受け付けます。
令和2年度の課税通知書は、7月中にお届けします。
□申請に必要な書類は、郵送します。申請を希望される方は、保険医療課にお問い合わせください。
問 市民協働部保険医療課(庁舎1階) ☎43-0500
問 総務財政部税務課(庁舎1階) ☎43-0397

『市・県民税の減免制度について』

退職、失業、休職等により引き続き3か月以上無給の状態で、一定以上の要件を満たしている方は、市・県民税が減免になる制度があります。詳しくは、税務課にお問い合わせいただくか、市ホームページをご覧ください。

問 総務財政部税務課(庁舎1階) 担当：宮崎奈都子 ☎43-0396

令和2年度 まちぐるみ総合健診

健診は、あなたの健康のバロメーター。年に一度は、健診を受けましょう。

日ごろの生活習慣を振り返るチャンスです。

まだ、お申込みでない方は、今からでもお申込みいただけます。

今年度のまちぐるみ総合健診は、9月～12月に延期して実施します。
すでにお申込みの方には、8月中に受診票などをお送りします。



対象者 受診日において加東市に住民登録のある20歳以上の方

申込方法 電話

申込締切 7月17日(金)

※すでにお申込みの方は、再度の申込みの必要はありません。

※7月17日(金)以降に加東市に転入された方で、受診を希望する場合は、健康課にお問い合わせください。

※時間は、いずれも①8時～11時30分、または②13時～14時30分です。

※新型コロナウイルス感染症感染拡大防止のため、個別に日時を指定させていただきます。

実施日	対象地域	実施会場
9月18日(金)	東条	とどろき荘
9月19日(土)	東条	とどろき荘
9月20日(日)	東条	とどろき荘
9月21日(月)	東条	とどろき荘
10月10日(土)	滝野	市役所
10月11日(日)	滝野	市役所
11月15日(日)	滝野	市役所
11月21日(土)	社・滝野	市役所

実施日	対象地域	実施会場
11月22日(日)	社	市役所
11月23日(月)	社	市役所
11月24日(火)	社	市役所
11月25日(水)	社	市役所
12月5日(土)	社	市役所
12月19日(土)	社	市役所
12月20日(日)	社	市役所

■ の日は、ファミリーデー。8時30分から11時30分までの間、お子さんをお預かりします。

対象 乳児、幼児 **申込方法** 電話 **申込締切** 受診日の7日前

※利用には、事前の申込みが必要です。

☎健康福祉部健康課(庁舎2階) 担当:下崎ユカ ☎42-2800

防災行政無線・戸別受信機 を設置しましょう

申込方法 直接、郵送

申込書 防災課、市ホームページ

機器使用料 無料

防災行政無線・戸別受信機があると、安全で安心な暮らしに欠かせない災害に関連する情報を入手いただけます。未設置の方は、ぜひお申し込みください。

放送内容 災害関連情報(避難勧告などの避難情報)、
市からのお知らせ、学校からのお知らせ、地区(自治会)からのお知らせ

※ご自宅の受信状況によっては、別途アンテナの設置工事が必要になる場合があります。

なお、アンテナの工事費用、機器使用料は無料です。

※賃貸住宅など、自己の所有でない住宅にお住まいの場合は、事前に所有者や管理者の承諾を得てからお申し込みください。

☎総務財政部防災課(庁舎4階) 担当:上月克己 ☎43-0403

夏 7月15日(水)～7月24日(金) 交通事故防止運動期間

交通事故防止の徹底を図るために、次の重点項目に取り組みます。

運動重点項目

- ☐ 子どもと高齢者の安全な通行の確保
- ☐ 高齢運転者の交通事故防止
- ☐ 自転車の交通安全
- ☐ 飲酒運転等の悪質・危険な運転の根絶
- ☐ シートベルトとチャイルドシートの正しい着用の徹底

☎総務財政部防災課(庁舎4階)
担当:片岡真子 ☎43-0403

東播磨地域都市計画区域 マスタープラン等の見直し案

東播磨地域都市計画マスタープラン等の見直し案について、説明会が次のとおり開催されます。

日時 7月8日(水) 19時～20時

場所 兵庫県加古川総合庁舎

※公述申出の提出があった場合は、7月31日(金)に公聴会が開催されます。

提出方法や提出期間など、詳細は、県ホームページをご覧ください。

☎兵庫県都市計画課 ☎078-362-3578

<https://onl.tw/DFYCtNv>

広告



病院ホームページ



松原メイフラワー病院

リウマチ科・整形外科・内科・外科・リハビリテーション科



Facebook公式ページ



- ◆2月より新たに常勤内科医が着任いたしました
- ◆リウマチ指導医・専門医による診断・治療
- ◆整形外科専門医が、整形外科領域全般を診療
- ◆痛み外来(毎火曜日午後)を開設

診療時間

	月	火	水	木	金	土
午前 9:00～12:00	○	○	○	○	○	/
午後 15:00～18:00	○	○	○	/	○	/

土曜日、日曜日、祝日、木曜日の午後は休診です。

〒673-1462 兵庫県加東市藤田944番地25
Tel:0795-42-8851(代) E-mail:info@mayflower-hp.jp

◆ご来院の際は、ホームページにて外来担当表をご確認ください。

はじめの お墓づくり

保存版



A4版
63ページフルカラー

無料進呈します。

お墓のカタログを
いただいたことが
知ったことか
いっぱい詰ま
った

フリーダイヤル
0120-4114-49
FAX 0795-48-4420

検索は、**森田石材店**

森田石材店
滝野店 〒673-0211 加東市上滝野 216

広告

- 肝炎ウイルス検診 -

市では、肝炎ウイルス検診を実施し、B型・C型肝炎ウイルスに感染しているかどうかを調べます。

対象 次の①、②の両方に該当する方
①過去に肝炎ウイルス検診を受診したことがないこと
②生年月日が次の㉠～㉤のいずれかであること

㉠昭和55年4月2日～昭和56年4月1日 ㉡昭和50年4月2日～昭和51年4月1日
㉢昭和45年4月2日～昭和46年4月1日 ㉣昭和40年4月2日～昭和41年4月1日
㉤昭和35年4月2日～昭和36年4月1日 ㉥昭和30年4月2日～昭和31年4月1日
㉦昭和25年4月2日～昭和26年4月1日

※まちぐるみ総合健診、または個別健診で受診いただけます。
※対象の方に肝炎ウイルス検診の無料受診券と案内を6月中にお届けしています。無料受診券がお手元にない方は、健康課にお問い合わせください。
※令和2年5月25日以降に転入された方は、健康課にお問い合わせください。

受診期限 令和3年1月31日(日)
次表の協力医療機関に電話で予約のうえ、受診してください。
※受診方法の詳細は、個別通知でお知らせします。
☎健康福祉部健康課(庁舎2階) 担当:吉田里奈 ☎42-2800

- 個別健診 -

市では、加東市国民健康保険に加入している方を対象に、身体計測などを受けることができる個別健診を実施しています。

対象 次の①～③の全てに該当する方
①加東市国民健康保険に加入していること
②令和3年3月31日時点で40歳以上であること
③令和2年度まちぐるみ総合健診において特定(基本)健診を受診しないこと

受診期限 令和3年1月31日(日)

検査内容 身体計測、血圧測定、血液検査、尿検査
※医師が必要と判断した場合、心電図と眼底検査を受けていただきます。

受診方法
次表の協力医療機関に電話予約のうえ、受診してください。

負担額 1,000円
※令和2年4月1日から令和3年3月31日までの間に40、45、50、55、60、65、70歳の誕生日を迎える方は、無料です。

受診時に持参するもの 健康保険証、健診受診票、採尿容器
※お手元に健診受診票、採尿容器がない場合は、保険医療課にお問い合わせください。
☎市民協働部保険医療課(庁舎1階) 担当:小林奈穂 ☎43-0500

協力医療機関

医療機関名	所在地	電話番号	肝炎ウイルス検診	個別健診
青山医院	吉井696-1	46-0321	○	○
井上医院	沢部174-1	42-1190	○	○
嬉野診療所	山国2014-239	42-8477	○	—
桂医院	大門358	43-0252	○	○
加東市民病院	家原85	42-5511	○	○
こどもとおとなのM&Hクリニック	上滝野2418-1	48-1192	○	○
坂本医院	上中3-29	42-6660	○	○
神医院	森878-1	47-0144	○	○
曾野医院	東古瀬20-1	42-6299	○	○
田淵医院	新町180	48-0160	○	○
東条診療所	新定559-1	46-0048	○	○
ふるもとクリニック	社105-6	40-0202	○	○
ますむら医院	上滝野613-1	48-0704	○	○
松原メイフラワー病院	藤田944-25	42-8851	○	○
森下クリニック	社512-1	42-0024	○	○
やすらぎの森診療所	新定707-1	40-8100	○	○

市外局番は、0795

医療機関名	所在地	電話番号	肝炎ウイルス検診	個別健診
井岡医院	菅田町900	67-2367	○	○
育が丘クリニック	檜山町1475-689	62-8112	○	○
栄宏会 小野病院	天神町973	62-9900	○	○
岡田内科医院	市場町1205-1	62-7366	○	○
岡村医院	敷地町1602-1	62-4300	○	○
小野レディースクリニック	西本町538-3	62-1103	—	○
柏木医院	船木町2	67-0199	○	○
北野整形外科・外科	黒川町14-3	63-1080	○	○
小島クリニック	王子町937-3	64-2727	—	○
清水内科クリニック	敷地町1500-66	62-1005	○	○
つばた小児科医院	西本町466-7	62-2752	—	○
兵庫あおの病院	市場町926-453	62-5533	○	○
復井診療所	復井町916-12	66-7318	○	○
福岡クリニック	神明町183-8	63-1600	○	○
松尾内科	黒川町574	64-0880	○	○
三浦クリニック	天神町814-1	70-9288	○	○
山口内科医院	本町648-6	64-0202	○	○
依藤診療所	本町254-1	63-0028	○	—
緑駿病院	匠台72-1	63-5577	—	○

市外局番は、0794

楽しい教習所!!

卒業するのガイヤになる!!
めっちゃ楽しい教習所!!

無料送迎バス!!

便利で快適!!
通学には無料送迎バス!!

ハイスピード!!

とにかく急ぐ方にオススメ!!
ハイスピードバック!!

試験場へ無料送迎!!

乗り換えなしでも便利!!
明石試験場への無料送迎!!

優良教習所!!

優良教習所として、
全国表彰されました!!

自慢のスタッフ!!

運転競技大会全国大会出場!!
カリスマ指導員養成中!!

加東自動車教習所

0120-46-1284

【兵庫教育大学すぐ近く】
加東自動車教習所

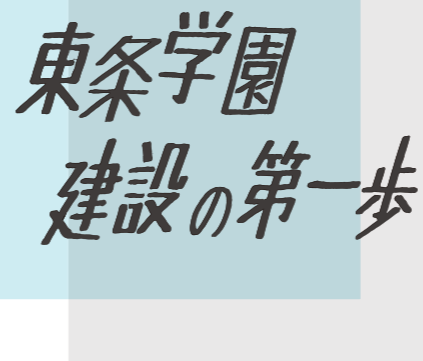
広告

- News -

小中一貫校開校に向けて

☎こども未来部小中一貫教育推進室(庁舎4階) 担当:丸山真矢 ☎43-0562

First step of construction



入札により、令和2年度 加東市東条地域小中一貫校建設工事の請負業者が決定

今夏から、東条地域小中一貫校「東条学園」の校舎の建設工事に着手。令和3年11月頃に完成予定です。令和3年4月の開校時には、新校舎は、完成していませんが、1日も早い完成を目指します。



※1…校舎完成までは、1～6年生は、現東条東小学校校舎で、7～9年生は、現東条中学校校舎で学びます。

閉校事業実行委員会

東条学園の開校に伴い、東条東小学校・東条西小学校・東条中学校は、令和3年3月に閉校。

東条東小学校は145年、東条西小学校は128年、東条中学校は57年の歴史に幕を下ろします。

地域のみなさんや、卒業生のみなさんの思い出を後世に残すために、

閉校に向けた行事の企画や記念誌の編集について協議を進めています。

社地域小中一貫校の
設計コンセプトを決定

昨年から、開校準備委員会や施設整備委員会で協議を進め、社地域小中一貫校への思いを、5つの観点で設計コンセプトとしてまとめ、決定しました。委員のみなさんからは、「だれもが安心して通え、安全に学校生活を送れる施設」や、「多様性に配慮した施設」、また「地域や学校の歴史・文化を大切にす施設」などのご意見をいただきました。



5つの設計コンセプト

加東市がめざす小中一貫教育が推進できる学校

だれもが楽しく通える安全・安心な学校

快適でゆとりのある学校

地域を愛し、地域に愛される学校

管理しやすく、使いやすい学校

土曜時間外・休日診療

土曜日 13時～17時
日曜日、祝日 9時～17時
協力 小野市・加東市医師会

○15歳以下の方が受診する場合は、事前に問
い合わせたうえで、受診してください。
○当番医は、変更される場合があります。受診
前に当番医、または加東消防署にご確認くだ
さい。 **加東消防署** ☎0795-42-0119

7月4日(土)	内科	井上医院	加東市沢部	☎0795-42-1190
7月5日(日)	内科	育が丘クリニック	小野市檜山町	☎0794-62-8112
	外科	北野整形外科・外科	小野市黒川町	☎0794-63-1080
7月11日(土)	内科	やすらぎの森診療所	加東市新定	☎0795-40-8100
7月12日(日)	内科	兵庫あおの病院	小野市市場町	☎0794-62-5533
	外科	加東市民病院	加東市家原	☎0795-42-5511
7月18日(土)	内科	栄宏会小野病院	小野市天神町	☎0794-62-9900
7月19日(日)	内科	緑駿病院	小野市匠台	☎0794-63-5577
	外科	北播磨総合医療センター	小野市市場町	☎0794-88-8800
7月23日(木)	内科	曾野医院	加東市東古瀬	☎0795-42-6299
	外科	福岡クリニック	小野市神明町	☎0794-63-1600
7月24日(金)	内科	依藤診療所	小野市本町	☎0794-63-0028
	外科	ふるもとクリニック	加東市社	☎0795-40-0202
7月25日(土)	内科	三浦クリニック	小野市天神町	☎0794-70-9288
7月26日(日)	内科	育が丘クリニック	小野市檜山町	☎0794-62-8112
	外科	加東市民病院	加東市家原	☎0795-42-5511
8月1日(土)	内科	兵庫あおの病院	小野市市場町	☎0794-62-5533
8月2日(日)	内科	加東市民病院	加東市家原	☎0795-42-5511
	外科	岡村医院	小野市敷地町	☎0794-62-4300

北播磨小児救急輪番病院 「北播磨いきいき情報」でご覧いただくか、加東消防署にご確認ください。
北播磨いきいき情報 <http://kitaharima-ikiiki.com> **加東消防署** ☎0795-42-011

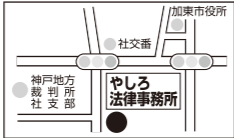
広告

お悩みの方、まずはお気軽にご相談ください
○交通事故 ○債務整理・破産 ○相続・遺言 ○労働事件
○土地・建物 ○離婚 ○債権回収 ○会社法務 ○刑事事件
その他一般民事を幅広く取り扱っています。

相談料30分5,000円(税別) ※債務整理は初回相談無料
※法律相談は予約制です。休日・夜間相談についてはお問い合わせください。

やしろ法律事務所

弁護士 吉田圭孝 弁護士 大垣人士
〒673-1431 加東市社508-4 白池ビル1F
TEL:0795-38-8583
FAX:0795-38-8584
<http://yashiro-law.jp/>
営業時間 9:30～17:30 休日/土日祝日



設計士と直接話しながらつくる家
住みやすく、
「大人カッコイイ」家づくり。

＼ 実例多数掲載中！ /
www.yoriken.com
ヨリフジ建設 検索

ヨリフジ建設株式会社
〒673-1415 加東市下久米1044番地
☎0120-01-8511

Instagram 情報更新中!

源平古戦場「三草山」月例登山 令和元年度達成者

源平古戦場「三草山」の月例登山。10年以上継続されている方々をご紹介します。
※市内在住者のみ ※敬称略

〔36年連続〕	長谷川シゲ子(上田)	〔20年連続〕	塩田信恵(藤田)
〔30年連続〕	藤野鉄生(社)、藤野良子(社)	〔19年連続〕	塩田文昭(藤田)、広岡洋子(北野)
〔27年連続〕	長井美津代(喜田)	〔18年連続〕	河村末治(下久米)、山田静(高岡)、
〔26年連続〕	小林繁孝(中古瀬)、中嶋格子(上田)		大西貞士(下三草)井上敬子(山国)、
〔25年連続〕	小林とよみ(福吉)、藤本祐子(貝原)	〔17年連続〕	西山俊治(上三草)
〔24年連続〕	山中ふ志子(東実)、門脇千里(ひろのが丘)		河合壽美(上三草)、河合久子(上三草)、
〔23年連続〕	伊藤万里子(上三草)	〔13年連続〕	鷹尾良晴(廻淵)
〔21年連続〕	井上学(西古瀬)、小林好美(中古瀬)		吉谷宏(梶原)、前川教明(木梨)、
		〔12年連続〕	前川知輝(木梨)前川明梨(木梨)、
			前川祥穂(木梨)
			三村広一(下久米)



◀三草山山頂から臨む市内

問 滝野総合公園体育館「スカイピア」 担当:磯野哲治 ☎48-2566

■ やしろ国際学習塾・滝野文化会館 からのお知らせ

全席自由

磯 絵里子&佐々木 京子
サロン・コンサート

9月20日(日) 開場 13時30分
開演 14時
やしろ国際学習塾多目的室

入場料金 一 般 2,000 円
友の会 1,500 円
※未就学児 入場不可

演奏曲(予定)
クライスラー「愛の喜び」
モンティ「チャルダッシュ」ほか

磯 絵里子 (ヴァイオリン)

佐々木 京子 (ピアノ)

問合せ先

(公財) 加東文化振興財団 (TEL) 0795-42-7700
兵庫県加東市上三草 1175 (やしろ国際学習塾内) 【受付時間】9時～17時
【HP】 <http://www.k-bunka.jp> 【twitter】 @kato_bunka

7月の休館日

7月1・8・15・22・24・25・29日

児童館にあそびにいこう！

7月の児童館行事

- ✓教室の参加には、事前申込みが必要です。
- ✓定員は、対象となるお子さんの人数です。
- ✓小学3年生までのお子さんは、保護者と一緒に参加してください。
- ✓汗拭き用タオルとお茶を持参ください。

子ども科学あそび教室

「ロボットアームを作ろう」

日時 7月4日(土)13時30分～15時30分

場所 やしろこどものいえ 多目的室

対象 小学生 定員 10人程度

持物 はさみ・洗たくばさみ12個

なないろ教室「水鉄砲であそぼう！！」

日時 7月11日(土)10時～11時30分

場所 東条鯉こいランド(ミナミ大会議室)

対象 4歳～小学生 定員 10人

持物 タオル・濡れたとき用の着替え

えいごであそぼう教室

「外国人の先生と遊ぼう」

日時 7月18日(土)10時30分～11時30分

場所 やしろこどものいえ 多目的室

対象 4歳～小学生 定員 15人程度

親子で参加！親子ふれあい教室

「ゆらゆら三角を作ろう」

日時 7月18日(土)13時30分～14時30分

場所 やしろこどものいえ 工作室

対象 4歳～小学生 定員 10組程度

わくわく教室「むかし遊びをしよう」

日時 7月25日(土)10時～11時

場所 滝野児童館学習室

対象 1歳～小学生 定員 10人程度

このほかにも、様々な行事を開催しています。詳細は、各児童館にお問い合わせいただくか、「かとう子育てねっと」をご覧ください。

<http://bit.ly/2STocpt>



子育てのコト。
何でもお気軽に

アンティマアの子育て相談

やしろこどものいえ 7月17日(金)、8月7日(金)

滝野児童館きらら 7月28日(火)、8月18日(火)

東条鯉こいランド 7月21日(火)、8月4日(火)

気軽に参加！

申込不要のひろば活動

対象 乳児、幼児とその保護者

活動時間 10時30分～11時30分

○おはなしひろば…絵本の読み聞かせ

○おひさまひろば…親子ふれあいあそび

○0さいじひろば…親子ふれあいあそび

○おんがくあそびひろば…バルーンや楽器を使った遊び

日	曜日	ひろば名	活動場所
7/2	木	おはなしひろば	東条鯉こいランド
3	金	おはなしひろば	滝野児童館きらら
7	火	おはなしひろば	やしろこどものいえ
		0さいじひろば	滝野児童館きらら
9	木	おはなしひろば	東条鯉こいランド
10	金	0さいじひろば	やしろこどものいえ
		おはなしひろば	滝野児童館きらら
14	火	おはなしひろば	やしろこどものいえ
		0さいじひろば	東条鯉こいランド
16	木	おはなしひろば	東条鯉こいランド
17	金	おひさまひろば	やしろこどものいえ
		おはなしひろば	滝野児童館きらら
19	日	おんがくあそびひろば	やしろこどものいえ
21	火	おはなしひろば	やしろこどものいえ
		おひさまひろば	東条鯉こいランド
26	日	おんがくあそびひろば	やしろこどものいえ
28	火	おはなしひろば	やしろこどものいえ
		おひさまひろば	滝野児童館きらら
30	木	おはなしひろば	東条鯉こいランド
31	金	おはなしひろば	滝野児童館きらら
8/2	日	おんがくあそびひろば	やしろこどものいえ
4	火	おはなしひろば	やしろこどものいえ
		0さいじひろば	東条鯉こいランド
6	木	おはなしひろば	東条鯉こいランド
7	金	0さいじひろば	やしろこどものいえ
		おはなしひろば	滝野児童館きらら

問 やしろこどものいえ ☎42-8543

問 滝野児童館きらら ☎48-0765

問 東条鯉こいランド ☎20-6245

※開館時間は、全館9時30分から16時までです。

※12時から13時30分までの間は、消毒作業を行うため、入館いただけません。

※月曜日、祝日は、お休みです。

(やしろこどものいえは、祝日も、開館。)

問 こども未来部こども教育課(庁舎4階) 担当:坂本亮太 ☎43-0546

子どもに人気の本は・・・

NPO法人こどもの本総選挙事務局による「小学生が選ぶ！こどもの本総選挙」の発表がありました。結果は次のとおりです。加東市立図書館児童書ベストリーダー(貸出冊数が多い児童書)と比較してみましょう。

	こどもの本総選挙	令和元年度 加東市立図書館 児童書ベストリーダー
1位	ざんねんないきもの事典 (今泉忠明 / 監修)	おしりたんてい あやうしたんていじむしょ (トロール / 作・絵)
2位	あるかしら書店 (ヨシタケシンスケ / 著)	おしりたんてい かいとうVSたんてい (トロール / 作・絵)
3位	りんごかもしれない (ヨシタケシンスケ / 作)	だるまさんの (かがくいひろし / 作)
4位	続ざんねんないきもの事典 (今泉忠明 / 監修)	おしりたんてい やみよにきえるきょじん (トロール / 作・絵)
5位	おしりたんてい かいとうVSたんてい (トロール / 作・絵)	おしりたんてい むらさきふじんのあんごうじけん (トロール / 作・絵)

加東市立図書館児童書ベストリーダーにおいては、圧倒的に「おしりたんてい」シリーズが人気ですが、表外においては、「サバイバル」シリーズ、「かいけつゾロリ」シリーズもよく読まれています。

ほかにもおもしろい本をたくさん取り揃えていますので、ぜひ図書館をご利用ください。

図書館の行事

おはなし会などの図書館行事は、新型コロナウイルス感染症感染拡大防止のため中止します。

問 東条図書館 担当:下山和子 ☎47-6050

新型コロナウイルス感染症対策／福祉総務課からのお知らせ

次の給付金について、6月26日に振込みました。

子育て世帯への臨時特別給付金(国庫補助事業)

対象 児童手当の令和2年4月分の対象となる児童がいる世帯
※加東市に住民登録がある公務員が受給するには、別途申請が必要です。所属官公庁から配付される申請書を12月31日(木)までに市に提出してください。

子育て世帯緊急支援給付金(市単独事業)

対象 児童手当の令和2年4月分の対象となる児童
※同年3月分の児童手当の対象となっている児童であれば、令和2年4月から高校1年生となっている場合も対象です。

※公務員が受給するためには、申請が必要です。
※公務員で特例給付受給者である場合は、福祉総務課にお問い合わせください。

問 健康福祉部福祉総務課(庁舎1階)

担当:藤原悠 ☎43-0408

Kato City Library

図書館に出かけよう

中央図書館 ☎42-8000

休館日 月曜日、7月23日(木)、24日(金)

滝野図書館 ☎48-3003

休館日 水曜日、7月25日(土)、26日(日)

東条図書館 ☎47-6050

休館日 水曜日、7月25日(土)、26日(日)

Recommended Book

こんな本あんな本

なんとかする 工作本

図書館ホームページから 予約可能！



『なんとかする工作』

青木亮作/著 玄光社

発注者は、息子と娘。納期は、いますぐ。プロダクトデザイナーの父が、子どもたちからの無茶な発注に何とか応えた工作の記録です。喜んでもらうために大切なのは、「精密さ」や「見栄え」ではなく、「フレキシブルさ」と「スピード」。とは言え、お父さんの工夫の仕方がすごいです。

兵庫教育大学 子育て支援ルーム

かとう GENKi



☆すくすく子育て☆

「きょうだい」の子育てについて考えてみませんか？

日時 7月30日(木) 10時30分～11時

講師 飯野祐樹さん(兵庫教育大学准教授)

対象 当日利用される保護者

☆家族でわくわくデー☆

家族で作ろう～牛乳パックを使って～

日時 8月1日(土) ① 9時30分～ ② 10時30分～

実践者 兵庫教育大学子育て支援ルームかとうGENKi スタッフ

対象 未就園児とその保護者 定員 各回5組 ※先着順

兵庫教育大学 子育て支援ルーム「かとうGENKi」

〒673-1421 加東市山国2007-109やまくにプラザ1F

☎40-2231 FAX40-2231

✉pro-kosodate@ml.hyogo-u.ac.jp

<https://www.hyogo-u.ac.jp/preken/genki/>

ありがとうございます！

次の事業所様から寄附をいただきました。（受領日順）

□(株)五洋産業様…防護服60着、N95マスク840枚、ゴーグル59個

□(株)オートケイズ様…N95マスク120枚

□(株)アライドマテリアル播磨製作所様…N95マスク480枚

□みのり農業協同組合様…30万円

□小野加東ロータリークラブ様…フェイスシールド960枚

市民のみなさんから、心温まる励ましのお言葉や差し入れをいただいております。

問加東市民病院 ☎42-5511

グリーンファーム花折市民農園入園者を募集

野菜作りに挑戦しませんか？興味がある方はぜひ、ご応募ください。

場所 加東市山国2004番11ほか

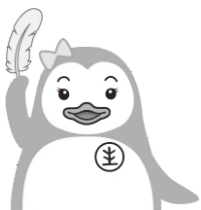
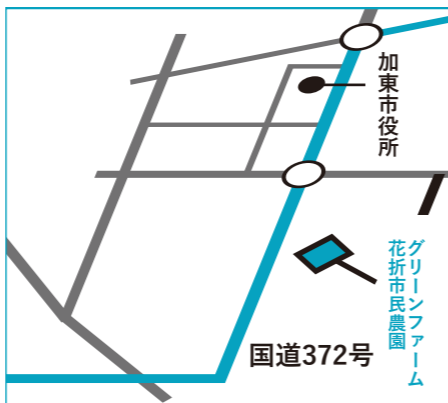
区画面積 約40㎡ 総区画数 17区画(残3区画)

利用料金 12,000円／1区画(年間)

応募方法 郵送 ※住所、名前、電話番号をご記入ください。

問山国北部営農組合 ☎42-3038

〒673-1421 加東市山国2004番(岸上方)



7月は、強調月間・再犯防止啓発月間

社会を明るくする運動

社会を明るくする運動とは

「社会を明るくする運動」は、すべての国民が、犯罪や非行の防止と罪を犯した人たちの更生について理解を深め、それぞれの立場において力を合わせ、犯罪や非行のない地域社会を築くための全国的な運動です。昭和26年7月に始まったこの運動は、今年で70回目を迎えます。

地域のチカラが犯罪や非行を防ぐ

「社会を明るくする運動」では、犯罪や非行のない地域をつくるために、一人ひとりが考え参加するきっかけをつくることを目指しています。

安全で安心な暮らしをかなえるために、今、何が求められているのか、そして、自分には何ができるのかを考えてみませんか。

問市民協働部人権協働課（庁舎1階） 担当：堀江実早 ☎43-0544

熱中症を予防しよう

新型コロナウイルス感染症感染拡大防止のために、マスクの着用の徹底のほか、手洗い、3密（密集、密接、密閉）を避ける等、「新しい生活様式」が求められています。

今夏は、マスクの着用による暑さに加え、外出の自粛により体力が低下していたり、身体が暑さに慣れていなかったりするため、例年以上の熱中症対策が必要です。

熱中症を予防するためには、「水分補給」と「暑さを避けること」が重要

□のどが渇く前に水分補給をする ※1日1.2リットルが目安です。

□無理せず、エアコンを使用する ※感染症予防のための換気時間も確保する。

□マスクをはずして休憩する ※マスクをはずすときは、周りの人から距離をとる。

□日頃から体温測定など、健康のチェックをする

室内でも危険。熱中症に注意

特に高齢者や障害者は、喉の渇きや室温の暑さを感じにくかったり、感じていても人に伝えにくかったりすることがあります。「水分をとりませんか。」など、積極的な声かけをお願いします。

お子さんの熱中症にご注意!!

お子さん(ベビーカーに乗っている場合も含みます。)は、地面に近いので、みなさんよりも、気温が高い環境にさらされています。常にお子さんの様子に注意し、こまめに水分を補給させてあげましょう。

また、日本自動車連盟の調査によると、車内は15分程度で熱中症指数が危険レベルに達するとされています。短時間の用事であっても、また、いかなる暑さ対策をしても、絶対にお子さんを車内に置き去りにしないでください。毎年、死亡者が相次いでいます。

問健康福祉部健康課(庁舎2階) 担当：芹生祥子 ☎43-0435



今月の保健センター事業

	日時	備考
母子健康手帳交付	毎週火曜日 8時30分～17時15分	対象 妊婦
4か月児健診	7月30日(木)	※対象の方には、個別に案内をお送りします。
10か月児相談	7月30日(木)	
1歳6か月児健診	7月2日(木)、29日(水)	
2歳児育児教室	7月2日(木)	
3歳児健診	7月8日(水)、15日(水)	
子育て何でも相談	7月9日(木) 受付 9時～11時	
離乳食もぐもぐ教室	7月14日(火) 受付 9時30分～9時50分	参加費 100円 申込期限 7月9日(木)

表の事業の問い合わせ先は全て☎43-0432

の事業は、事前に予約が必要です。

★母子健康手帳の交付申請時に必要なもの

- ①印鑑(スタンプ印不可)、②マイナンバーカード、または個人番号通知カード、③運転免許証等の公的機関が発行した顔写真付きの本人であることが確認できる書類(マイナンバーカードを持参される方は、不要です。)、④妊娠届出書(医療機関で貰われた方のみ)

育児何でもダイヤル相談

☎43-0432

こころの健康ホットダイヤル

☎42-2800

受付時間は、いずれも土曜日、日曜日、祝日を除く平日の8時30分～17時15分です。

問健康福祉部健康課(庁舎2階) 担当：櫛原ひろみ ☎43-0432



事前予約が必要な相談		予約・問い合わせ		
	実施日	場所	問い合わせ	受付時間
HIV（エイズ）抗体検査 肝炎ウイルス検査、梅毒検査・相談	7月2日(木)、16日(木) 8月6日(木)、20日(木)	加東健康福祉事務所	加東健康福祉事務所 健康管理課 ☎42-9436	土曜日、日曜日、祝日を除く 平日の9時～17時
専門栄養相談 (食事療法など)	7月3日(金)、8月7日(金)		加東健康福祉事務所 健康管理課 ☎42-9365	
こころのケア相談	7月30日(木)		加東健康福祉事務所 地域保健課 ☎42-9367	
アルコール問題相談	7月8日(水)		加東健康福祉事務所 地域保健課 ☎42-9367	
弁護士 法律相談	毎週火曜日13時30分～15時30分 ※相談料5,500円(無料になる場合があります。)	社福祉センター ※予約は、各団体に直接 ご連絡ください。	兵庫県弁護士会 ☎078-351-1233	月～金曜日 9時30分～12時、13時～16時 ※先着順
司法書士 法律相談	7月4日(土)、11日(土)、18日(土)、25日(土)		兵庫県司法書士会 ☎42-6534	月～金曜日 8時30分～17時15分 ※相談日の2日前の17時まで予約可
女性のための相談	7月13日(月)、27日(月)	やしろこどものいえ	市福祉総務課 ☎43-0408	土曜日、日曜日、祝日を除く 平日の8時30分～17時15分
ハローワーク西脇による 出張就労相談	7月16日(木)	滝野公民館	市秘書室 ☎43-0387	月～金曜日 8時30分～17時15分 ※相談日の2日前の17時まで予約可

事前予約が不要な相談			
	日時	場所	問い合わせ
障害者支援相談	土曜日、日曜日、祝日を除く 平日の8時30分～17時15分	障害者相談支援センター (庁舎1階)	障害者相談支援センター ☎43-0443
就労支援相談		就労支援室 (社福祉センター2階)	就労支援室 ☎43-0165
高齢者に関する相談(※1)		地域包括支援センター (庁舎1階・高齢介護課内)	地域包括支援センター ☎43-0431
子どもの発達・何でも相談(※2)		発達サポートセンター「はぴあ」	発達サポートセンター「はぴあ」 ☎27-8100
消費生活相談		消費生活センター (庁舎1階・生活環境課内)	市生活環境課 ☎43-0502

(※1) 高齢者に関する相談は、火曜日のみ19時15分まで受け付けます。
(※2) 医師や臨床心理士による相談もあります(要予約)。ご希望の方は、発達サポートセンター「はぴあ」にお電話ください。

■総合相談	日時	場所	問い合わせ
【午前の部】10時～11時30分 心配ごと相談、人権相談、 行政相談、身体障害者相談	7月10日(金)	はぴねす滝野	社会福祉協議会 滝野支部 ☎48-0800
	7月17日(金)	社福祉センター	社会福祉協議会 本部 ☎42-2006
【午後の部】13時30分～15時 心配ごと相談	7月31日(金)	東条公民館(とどろき荘2階)	社会福祉協議会 東条支部 ☎46-0911

※社福祉センターにおける総合相談では、午前に母子相談、家庭児童相談、午後に知的障害者相談、こころの病気・障害相談も実施されます。

献血のお知らせ

献血がつなが、命と優しさ

実施日 7月29日(水)
時間 10時～11時30分・12時45分～16時
場所 市役所 2階 201会議室
※会場では、骨髄バンクドナーの登録会も実施しています。
☎健康福祉部健康課(庁舎2階)
☎43-0435 担当:小谷拓海

夏まつり中止のお知らせ

次の夏まつりは、中止です。

平池公園夏のフェスティバル(7月)
加東市花火大会(8月)
加東市夏のおどり(8月)

岡産業振興部商工観光課(庁舎3階)
担当:竹内誠彦 ☎43-0530

KCV 番組表

7月

KCV(加東ケーブルビジョン)は、
イオ光テレビの12chでご覧いただけます。

放送開始日時	日 Sunday	放送開始日時	月 Monday	火 Tuesday	水 Wednesday	木 Thursday	金 Friday	土 Saturday
	6月28日	放送開始日時	29日	30日	7月1日	2日	3日	4日
6,7,8,9,22,23時	かとう情報BOX	6,10,14,18,22時	かとう情報BOX			かとう情報BOX(6月28日～7月1日の再放送)		
		7,11,15,19,23時	体操の時間、 こんにちは県警です、おはなし劇場			体操の時間、おはなし劇場		
10～22時	リクエストタイム	8,12,16,20時	【再放送】かとう3分クッキング			【再放送】平成31年アルビレオウィンドアンサンブル演奏会 in 東条		
放送開始日時	5日	放送開始日時	6日	7日	8日	9日	10日	11日
6,7,8,9,22,23時	かとう情報BOX	6,10,14,18,22時	かとう情報BOX			かとう情報BOX(5日～8日の再放送)		
		7,11,15,19,23時	体操の時間、おはなし劇場			体操の時間、おはなし劇場		
10～22時	リクエストタイム	8,12,16,20時	【再放送】かとうフラ☆フェスタ2019			【再放送】令和元年度かとう民踊フェスティバル 1/2		
放送開始日時	12日	放送開始日時	13日	14日	15日	16日	17日	18日
6,7,8,9,22,23時	かとう情報BOX	6,10,14,18,22時	かとう情報BOX			月間KCVワイドニュース		
		7,11,15,19,23時	体操の時間、 3才になりました、おはなし劇場			体操の時間、おはなし劇場		
10～22時	リクエストタイム	8,12,16,20時	【再放送】令和元年度かとう民踊フェスティバル 2/2			【再放送】第13回加東市消防操法大会 1/2		
放送開始日時	19日	放送開始日時	20日	21日	22日	23日	24日	25日
6,8,22時	かとう情報BOX	6,10,14,18,22時	かとう情報BOX			かとう情報BOX(19日～22日の再放送)		
7,9,23時	月間KCVワイドニュース	7,11,15,19,23時	体操の時間、おはなし劇場			体操の時間、おはなし劇場		
10～22時	リクエストタイム	8,12,16,20時	【再放送】第13回加東市消防操法大会 2/2			【再放送】第12回加東県合唱団定期演奏会		
放送開始日時	26日	放送開始日時	27日	28日	29日	30日	31日	8月1日
6,7,8,9,22,23時	かとう情報BOX	6,10,14,18,22時	かとう情報BOX			かとう情報BOX(26日～29日の再放送)		
		7,11,15,19,23時	体操の時間、 こんにちは県警です、おはなし劇場			体操の時間、おはなし劇場		
10～22時	リクエストタイム	8,12,16,20時	【New】加東ぶらり散歩 其の一			【New】工作タイム		

※0時から5時55分までは、ショップチャンネルが放送されています。 ※7月5日(日)の10時から加東市議会定例会(3日目)を再放送します。
※都合により番組内容を変更する場合があります。ご了承ください。

番組案内 加東ぶらり散歩 其の一

New!!

市内にある加東四国八十八ヶ所霊場を加東ケーブルビジョンのスタッフと加東市観光ボランティアの会の方が巡礼。今回は、滝野地域の第一番(光明寺)から第六番(多井田薬師堂)までをご紹介します。観光ボランティアの会による解説もお楽しみください!

放送日時: 7月27日(月)～29日(水) 8時、12時、16時、20時



番組案内 工作タイム

New!!

自宅にある牛乳パックやペットボトルなどを使った、風車・風鈴・ステンドグラス・牛乳パックヨーヨーの作り方を紹介します。ぜひ、ご覧ください!
放送日時: 7月30日(木)～8月1日(土) 8時、12時、16時、20時

番組案内 リクエストタイム

リクエストタイムを毎週日曜日に設けています。過去に放送された番組を見逃した方や、もう一度番組を見たい方は、ぜひお問い合わせください!



農地パトロールを実施

加東市農業委員会では、市内の農地の違反転用の防止や、転用許可済農地の進捗状況確認、遊休農地の把握、および発生防止等のために、農地パトロールを実施しています。

調査のため、農業委員や農地利用最適化推進委員、事務局職員が農地内に立ち入ったり、現況写真を撮影したりする場合がありますので、ご理解とご協力をお願いします。

実施期間 7月7日(火)まで

問 農業委員会事務局(庁舎3階)
担当:松岡玲平 ☎43-0528

出張年金相談(予約制)

日時 8月13日(木) 10時～15時30分

場所 小野商工会館
※小野市王子町800-1

申込期間 7月7(火)～8月3日(月)

申込方法 電話

年金事務所『ねんきんダイヤル』
電話でも年金受給に関する相談に応じます。

☎0570-05-1165
※IP電話からは、03-6700-1165

受付日時
①月曜日～金曜日 8時30分～17時15分
※月曜日(祝日の場合は次の平日は、19時まで受け付けます。
②第2土曜日 9時30分～16時

問 明石年金事務所
☎078-912-4983

北はりま職業訓練センター 講座のご案内

医科クリニック事務
日時 8月22日(土)から9月19日(土)までの間の土曜日の10時～16時
受講料 27000円

「企業向け」監督者訓練「人の扱い方」
日時 8月27(木)、28日(金) 10時～16時
受講料 16000円

「企業向け」監督者訓練「改善の仕方」
日時 9月24(木)・25日(金) 10時～16時
受講料 16000円
※受講料は税込です。
※申込方法等の詳細は、お問い合わせください。
※雇用保険に加入していない方は、受講料に3000円が加算されます。

問 北はりま職業訓練センター
☎0795-23-4326

加東市新成人の集い 実行委員を募集

「令和3年新成人の集い」を、自らの手で企画・運営いただける新成人を募集しています。

参加要件 次の①、②の両方に該当すること
①平成12年4月2日から平成13年4月1日までの間の出生者
②次のA、Bのいずれかに該当すること
A 市内の中学校卒業生
B 市内に在住者

応募方法 電話、電子メール
※①住所、②名前、③電話番号、④メールアドレス、⑤出身学校をお知らせください。

問 教育委員会生涯学習課(社公民館)
担当:澤田果那子 ☎42-2600
✉shogai-gakushu@city.kato.lg.jp

加東市新成人の集い
日時 令和3年1月10日(日) 10時～
場所 やしろ国際学習塾

児童扶養手当
7月期振込のお知らせ
7月10日(金)は、児童扶養手当の支給日です。指定口座に振り込みますので、入金の確認をお願いします。

問 健康福祉部福祉総務課(庁舎1階)
担当:藤井智華子 ☎43-0408

お店でキャッシュレス決済を始めませんか?
令和2年9月から令和3年3月まで、マイナンバーカードとキャッシュレス決済を使用してポイント還元を行う「マイナポイント」事業が実施されます。事業への参加に必要なQRコードを使ったキャッシュレス決済の導入をスムーズに進めていただくための説明会を開催します。

日時 7月27日(月) 19時～
場所 社福祉センター
2階 レクリエーション室

対象 キャッシュレス決済、マイナポイント等に関心のある市内事業者

問 産業振興部商工観光課(庁舎3階)
担当:松末久美 ☎43-0531

国民健康保険税第1期、固定資産税・都市計画税第2期の納期限は7月31日(金)です。

※国民健康保険税の納税通知書は、7月14日(火)に発送予定です。

□市税の納付には、便利な口座振替をご利用ください。
□コンビニエンスストア等でも納付いただけます。
□納期限後、一定期間が過ぎると督促手数料と延滞金が発生します。

国民健康保険税について 担当:柳田彩百合 ☎43-0397
固定資産税・都市計画税について 担当:藤原由佳 ☎43-0395
納付について 担当:山田有希 ☎43-0398

自転車シミュレーター
自転車シミュレーターで、あなたの自転車運転を見直してみませんか。

実施日 7月15日(水)、27日(月)
10時～12時、14時～16時

場所 市役所 1階 ロビー
問 総務財政部防災課(庁舎4階)
担当:片岡真子 ☎43-0403

加東消防署からのお知らせ

子どもの水の事故を防ごう

毎年、夏になると海水浴、川遊び、プールなどで多くの事故が発生しています。特に幼い子どもが巻きこまれる場合が多いです。

子どもの水難事故を防ぐために、保護者は次のことを心がけてください。

①子どもが水際へ行くときは、目を離さず、必ず付き添うようにしましょう。

②気象状況に注意し、悪天候が予測される場合は、水際に行かないようにしましょう。

③万一来に備え、子どもにライフジャケットを着用させ、事故の防止に努めましょう。

④田んぼや用水路の水量が増加するので、幼い子どもを連れていくことは避けましょう。

また、日常生活の中にも見えない危険は隠れています。例えば、深さ10センチメートル程度のビニールプールやトイレ、お風呂でも、子どもは、溺れて命を落とす危険性があります。危機回避は、急な状況でできるものではありません。「備えあれば憂いなし」という言葉があるように、日々の心がけが何より大事です。

救命講習中止のお知らせ

新型コロナウイルス感染症感染拡大防止のため、8月31日(月)まで、救命講習を中止しています。再開につきましては広報かとう、および北はりま消防本部ホームページ等でお知らせします。ご理解とご協力をお願いします。

北はりま消防本部 <http://www.kitaharima119.net/>

問 加東消防署救急係 ☎42-3810



加東警察署からのお知らせ

豪雨災害に備えを！

平成30年7月豪雨では、西日本を中心に甚大な被害が発生し、県内において初めてとなる大雨特別警報が発表されるなど、各地で被害が発生しました。

豪雨災害から身を守るため、日頃から次のことを心がけましょう。

- 側溝や排水溝は、掃除して水はけを良くする。
- テレビやラジオなどで常に最新の気象情報をチェックする。
- 避難場所、避難ルートを確認する
- 非常用持ち出し袋を準備する。

問 加東警察署 ☎42-0110

東条文化会館からのお知らせ

こどもオペラ「3匹のこぶた」

親子で楽しむクラシックコンサート



日時 8月20日(木) 11時開演
料金 500円 ※未就学児童は、保護者の膝上鑑賞のみ入場無料です。

コロナに負けるな加東公演!!

日本センチュリー交響楽団メンバーによるおしゃべりコンサート



8月15日(土)

※時間など、詳細は、東条文化会館にお問い合わせください。
※小編成による室内楽形式です。



歌声喫茶

歌声喫茶



新型コロナウイルス感染症感染拡大防止のために、当面開催を見送ります。再開時には、広報かとう、東条文化会館ホームページでお知らせします。

問 NPO法人 新しい風かとう ☎47-1500
受付時間 9時～17時 **休館日** 毎週水曜日、祝日の翌日
東条文化会館ホームページ <http://cosmic-hall.org/>

電話で簡単！
チケット購入

兵庫教育大学「夢をつなぐ」緊急募金

新型コロナウイルス感染症感染拡大の影響で、家庭の家計急変やアルバイト収入の減少で在学の窮地に立たされている学生がいます。兵庫教育大学では「新型コロナウイルス感染症拡大に伴う経済的困窮学生支援プロジェクト」を立ち上げ、経済支援を行っていますが、長期的な支援が必要となることが予想されるため、緊急募金をお願いすることにしました。

学生の将来の夢をつなぐために支援いただきますよう、お願い申し上げます。

募金の用途 学生への緊急的な経済的支援

募金方法 インターネット **募集締切** 9月30日(水)

※申込後、振込用紙を郵送しますので、郵便局(ゆうちょ銀行)でお振り込みください。

※振込手数料は、大学が負担します。

※一口あたりの金額は、定めていません。

※募金に協力いただくと、税制上の優遇措置を受けることができます。詳しくは、兵庫教育大学ホームページをご覧ください。

問 兵庫教育大学基金事務室(総務企画課内) **☎**44-2007

https://www.hyogo-u.ac.jp/covid19_kikin_project.php

ヤフー株式会社と災害協定を締結

災害が発生したときなど、有事の際は、市ホームページへのアクセスが増加し、ページを開くのに時間が長くなったり、ページが開けなくなったりすることがあります。

この度の協定により、ヤフー株式会社が市ホームページのトップページ、緊急情報ページ、および加東市ハザードマップのページのキャッシュサイト(複製サイト)を作成し、有事の際にヤフーで「加東市」と検索いただくと、検索結果などに掲載されるようになります。

※キャッシュサイトは、ヤフー株式会社の判断のもと、掲載されます。

※キャッシュサイトのURLは、通常のURLとは異なります。URLは、災害発生時に市ホームページ、およびかとう安全安心ネット等でお知らせします。

問 総務財政部防災課(庁舎4階) 担当:上月克己 **☎**43-0403

太陽光発電設備設置の届出範囲が変わります

太陽光発電設備設置事業について、これまで、全量売電を目的とする場合のみ、工事着手日の60日前までに発電設備設置事業所届出書の届出いただく必要がありましたが、「加東市良好な環境の保全に関する条例」の一部改正により、余剰売電を目的とする場合にも事前の届出が必要になります。届出に関する詳細は、生活環境課にお問い合わせください。

※余剰売電…太陽光発電設備で得た電力を使用し、余った電力を電力会社に売ることをいいます。

■新たに届出が必要となる事業

令和2年10月1日以降に着手する太陽光発電設備設置事業で、余剰売電を目的とするもの

※発電出力10キロワット未満のもの、および建築物に設置するものを除きます。

※着手日の60日前までに届出が必要です。

問 市民協働部生活環境課(庁舎1階) 担当:濱亮太 **☎**43-0502

幼少時の集団予防接種による B型肝炎被害者救済のための無料相談・説明会

幼少時の集団予防接種により、B型肝炎ウイルスに感染した方は、国から給付金を受けることができます。

制度内容に精通した弁護士や、国との和解を終えたB型肝炎患者が、給付金制度に関する相談に応じます。

日時 7月11日(日) 13時30分～15時

場所 滝野公民館 研修室

参加無料 予約不要

加東市後援

問 全国B型肝炎訴訟大阪原告団・弁護士

☎06-6809-2144

令和2年10月入学 神戸高等技術専門学院の入学生を募集

対象 18歳以上の求職者(新規学卒者を除きます。)

募集コース 福祉調理

募集期間 8月3日(月)～28日(金)

試験日 9月4日(金)

訓練期間 10月20日(火)～令和3年3月19日(金)

授業料 無料

※申込方法など、詳細は、神戸高等技術専門学院にお問い合わせください。

問 神戸高等技術専門学院 **☎**078-794-6630

『夜間電話法律相談』

債務、解雇、生活保護、家庭の問題などの生活問題について、弁護士と精神保健福祉士が電話で相談に応じます。

期間 令和3年3月28日(日)までの日曜日の17時～21時

※令和3年1月3日(日)は、実施しません。

相談無料

問 兵庫県弁護士会(夜間相談) **☎**078-341-9600

遅刻してご難逃れた運不運
叱った後寝顔に涙見て涙
ありがたい叱ってくれる母が
いた 黒崎輝美

【短歌】 美加志保短歌会
スリッパにシロツメクサが入
入ってるそろそろ娘を起こそ
うかしら 東山美鈴
パソコンのデータ整理で今は
亡き恩師に出会い想いを馳せ
る 人見禎昭
張り込みて上等の肉送りたる
自粛疲れの励みになれば
畑にてサチは苺を頬張りぬ洗
わないのが一番なりと 玉井美佐子
補助金は今すぐ欲しいと訴え
る切なる声に実感こもる
畔に咲く白の花持つ野の草を
鉢に移して初夏を待つ午後
老犬も老母も眠る春の朝黒豆
の芽のほつこり出でぬ 浅田久子
手招きしお母さんにと指差せ
る娘の笑顔母の日の花
取り立てを届けられたる豌豆
の両手いつばいキュキュッと
鳴りぬ 濱崎敬子
朝なきな大きな声にお経あぐ
背すぢの伸びてこころ満ちく
る 加古すみれ

【俳句】 風花俳句教室
はるかなり下校に摘みし桑の
実も 足立幸子
長老を弔ふ列の花曇 伊藤 剛
初茄子の鋭き棘の侮れず 大久保伸子
内視鏡検査待つ間の若葉寒 田尻登志子
濃く熟れるカラスの豌豆じゃ 中村得順
んけんぼん 藤本あけみ
コロナ禍の可惜身命梅雨寒し 藤本あけみ
蓮青葉水際を試歩の松葉杖 藤本あけみ
両の手につつむ重たき牡丹か 藤原英子
訥々と拉致を語りし父の汗 前田信夫
茅花流し沖の大船影を置く 小東泰子

【川柳】 川柳やしろ
遅刻して皆の視線が身に痛い 山本利幸
自助努力今度こそはの繰り返 岸本とせ
親切の一言多い占い師 丸山一之
おまえがとあんただってで今 大西民子
日も暮れ 神戸滋和
顔なの 西村まさ子
青空に感謝しながら干すふと 柴崎三郎
ん アルバムのセピア色した遠い過去



令和3年4月1日に開校する東条地域小中一貫校「東条学園」の校章の基となる、デザイン案を募集したところ、市民のみなさんから37件の応募をいただきました。そのうち、松井歩美さん（東条中2年）がデザインした校章デザインが、最優秀賞に選定され、6月15日に、市教育委員会から感謝状を贈呈しました。

松井さんは、「自分が描いた作品が最優秀賞に選ばれたと知って、最初はびっくりしました。来年から、自分がデザインした校章が制服の胸に描かれ、多くの人に見てもらえると思うと、とてもうれしいです。」と話してくれました。

今後、松井さんのデザイン案を基に、正式な校章を作成します。



夕暮れ時、車を走らせていると、
つい綺麗な夕日が目に入ってしまう。
カメラマンの性分。車を止め、カメラを手に取ると
その情景を写真に収めんと、一心不乱にシャッターを切る。
後日、現像から上がった写真を見ると、実物には敵わないと自らの腕を悔やむ。
しかし、写真を撮るという行為は、自らの感性や気持ち、
つまり、どのように生きたかを記録に残すことに通ずる。
ぜひ、カメラを持って市内を散策してみてもいいでしょう。
あなたの感性をくすぶるような景色は、きっと住み慣れた「まち」にあるはずです。

ありがとうございます



小野加東ロータリークラブ様から、フェイスシールド960枚を寄贈いただきました。



みのり農業協同組合様から、30万円を寄附いただきました。



剣菱酒造株式会社様から、手指消毒用のアルコール300本を寄贈いただきました。



エア・ウォーター・ゾル株式会社 山陽工場様から、手指用消毒液480本を寄贈いただきました。

株式会社ケーピープラテック様から、簡易食品容器（2種類2,400人分）を寄贈いただきました。寄贈いただいた容器で学校給食センターが市内小学校の1年生約300人を対象に、6月3日から11日までの間、カレー弁当やおにぎり弁当を提供することができました。

100歳おめでとうございます



山田やゑのさん(下滝野)
お元気でお過ごしください。
大正9年5月6日生まれ
市内の100歳以上の方…29人
内訳…男性2人/女性27人
※令和2年6月17日現在

☎健康福祉部高齢介護課(庁舎1階) 担当:山田かほり ☎43-0440

人のうごき

令和2年6月15日まで掲載希望届出分
敬称略

おめでた

うたか	だいち					
宇高	大智	(喜田)	4/16	直志	・	梓
のせ	あおし					
能瀬	蒼士	(多井田)	5/9	直也	・	恵
ふじい	たいすけ					
藤井	太亮	(天神)	5/12	豊	・	由希子
いなさか	しゅうか					
稲坂	紬花	(高岡)	5/13	幸徳	・	智美
もりもと	さら					
森本	彩来	(下滝野)	5/16	翔貴	・	理紗
きただ	かずは					
北田	一華	(社)	5/16	通隆	・	千恵美
ひがしの	あみ					
東野	亜実	(北野)	5/18	史裕	・	薫
はら	あおし					
原	蒼史	(喜田)	5/18	和寛	・	和奈
なかがわ	とあ					
中河	十愛	(高岡)	5/21	宏輝	・	朱音
しまだ	さわ					
島田	紗羽	(南山)	5/22	翔二	・	華帆
うませ	みゆう					
馬瀬	心結	(上滝野)	5/24	淳司	・	真由
よこやま	おと					
横山	音	(南山)	5/29	遼太	・	華奈
にしもと	ひかる					
西本	光	(高岡)	5/30	宗	・	恵
グエン	トゥーリン					
NGUYEN	TU LINH	(新町)	5/31	NGUYEN VAN TANG	・	HOANG THI PHUEN
ひこた	はると					
彦田	遥翔	(梶原)	5/31	涉	・	早希
まつうら	ほのか					
松浦	帆乃禾	(社)	5/31	昌哉	・	聖子
タイ	グエン トゥアン					
THAI NGUYEN TUAN	KHANG	(藤田)	6/1	THAI VAN BANG	・	NGUYEN THANH TAN
ひらお	そうじろう					
平尾	奏賛郎	(南山)	6/1	政俊	・	佳代子
にしがき	みづき					
西垣	湊月	(上滝野)	6/3	直樹	・	杏奈
いなおか	はくあ					
稲岡	珀愛	(下滝野)	6/5	嶺王	・	優花
いのうえ	あおい					
井上	葵生	(南山)	6/6	博史	・	怜子
わかまつ	こたろう					
若松	琥太郎	(南山)	6/6	武志	・	寿代
かんべ	すずね					
神戸	鈴音	(穂積)	6/7	伸介	・	幸子
なかお	ののか					
中尾	乃々華	(家原)	6/7	誠	・	麗華

おくやみ

つだ	あきお					
津田	昭夫	(梶原)	4/17	79		
ふじい						
藤井	としの	(高岡)	5/15	97		
ふじい	つね	(藪)	5/16	94		
うすい	じゅうご					
白井	十吾	(上滝野)	5/17	93		
いまむら	たけし					
今村	健	(横谷)	5/20	89		
おおくま	ちえこ					
大熊	知恵子	(稲尾)	5/21	93		
おおにし	てるお					
大西	輝男	(新町)	5/22	84		
たなか	こ					
田中	かつ子	(秋津)	5/23	81		
こばやし	たづこ					
小林	多津子	(下滝野)	5/27	91		
かつもと	やすひろ					
勝本	泰宏	(上久米)	5/30	72		
ふじうら	まさお					
藤浦	允男	(森尾)	6/5	87		
きしだ	せつこ					
岸田	節子	(上中)	6/6	93		
ふじわら	さちこ					
藤原	幸子	(藤田)	6/6	92		
よりふじ	つねみ					
依藤	恒巳	(木梨)	6/7	73		
おかもと	まさお					
岡本	政雄	(池之内)	6/8	70		
ちかざわ	こ					
近澤	きよ子	(大畑)	6/10	83		

\\参加者募集//

「第5回日本語スピーチコンテスト & 第2回のど自慢大会」

日時 11月29日(日) 13時 **場所** やしろ国際学習塾(加東市上三草1175番地)

対象 市内、および近隣市町に在住の外国人

申込方法 持参、電子メール **申込期限** 7月31日(金) **申込書** 加東市国際交流協会、加東市国際交流協会ホームページ

※新型コロナウイルス感染症感染拡大の状況次第では、中止になる場合があります。

※必要事項を申込用紙に記入のうえ、顔写真を添えて、お申し込みください。

※スピーチの原稿は、1000字程度のものを、10月30日(金)までに提出してください。

※スピーチのテーマは自由です。

賞 最優秀賞受賞者に、賞金10,000円と賞状/優秀賞受賞者に賞金5,000円と賞状/出場者全員に参加賞を謹呈します。

図 NPO法人加東市国際交流協会 Kato International Association

加東市社1126-1 やしろショッピングパークBio2階 ☎0795-42-6633 FAX0795-42-6634

■kia@katokokusai.org

Kato International Association
Entries solicited for the “5th Japanese Speech Contest & 2nd Singing Contest”!
◆Please note that the contest might be cancelled due to the COVID-19 fallout.◆

Date November 29(Sun.) 13:00~

Venue Yashiro International Learning Center(1175 Kamimikusa, Kato)

Eligible participants Foreign nationals(preferably those who live in and around Kato City)

Application Fill in the application form and mail/e-mail it along with your head shot by July 31(Fri.). You can also submit it to the KIA secretariat.

☐ Submit the speech manuscript written in Japanese by October 30(Fri.)

There is no set theme. Manuscript should be about 3 minute-long, 1,000 letters

Prizes ☐ The first prize: 10,000 yen & award certificate

☐ Excellence prize: 5,000 yen & award certificate

※Prize for participation: all the participants

Contact NPO Kato International Association(1126-1 Yashiro, Kato City, Yashiro Shopping Park Bio 2F)
TEL:0795-42-6633 FAX: 0795-42-6634 EMAIL:kia@katokokusai.org



加古川流域滝野歴史民俗資料館講座

「見る・触れる」文化財教室

加古川流域滝野歴史民俗資料館において、市が所蔵している文化財やそれに関連する歴史の魅力について解説する講座を開催します。

また、同資料館の常設展示室は、内容を刷新し、6月からリニューアルオープン。今回の講座では、それを記念し、展示担当の職員が新しくなった資料館を案内し、解説を行います。

日時 7月25日(土) 10時~11時30分 **場所** 加古川流域滝野歴史民俗資料館

対象 市内に在住、在勤、在学の方 ※マスクを着用のうえ、お越しください。

申込不要 参加無料

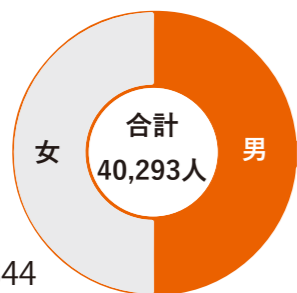
※新型コロナウイルス感染症の状況によっては、開催内容が変更となる場合があります。詳細は、市ホームページをご覧ください。

※参加には、入館料(大人100円、中学生以下50円)を負担いただきます。

図 教育振興部生涯学習課(文化財係) ☎48-3046

※日曜日、月曜日・祝日は休館です。

男女比



男 19844

女 20499

人 口 40,293人 (前月比 -46)

世帯数 17,243世帯(前月比 +46)

令和2年6月20日現在