

よいしょ！  
よいしょ！

広報かとう

令和8年

1月

Vol. 238

KATO CITY  
20<sup>th</sup>  
ANNIVERSARY  
ハタチをこえて未来へ



## 今月の表紙



12月7日、新定地区の行事「新定ふれあいデー」が開催され、餅つきなどが行われました。

地区住民のみなさんが交代で杵をふるい、中にはおじいちゃんと一緒に餅をつくお子さんの姿も見られ、会場は和やかな雰囲気に包まれていました。

広報かとうは  
インターネットでも  
ご覧いただけます♪



加東市  
Kato City



市ホームページ



マチイロ



行政情報アプリ  
「マチイロ」

「マチイロ」アプリをダウンロードし設定していただくと、「広報かとう」の最新号が発行された際にお知らせが届きます。また、ケーブルテレビ番組表や休日診療表などいざという時にすぐ確認したい記事を保存しておくこともできます。



兵庫の魅力を2024の「電子書籍」ポータルサイト「ひょうごイーブックス」



HYOGOebooks

「HYOGO ebooks(ひょうごイーブックス)」は、兵庫県内の刊行物を閲覧できる、地域特化型電子書籍ポータルサイトです。県内の広報誌はもちろん、その他さまざまな情報誌、パンフレット等も閲覧できます。

## 目次

P.3 加東市長・加東市議会議員 新年挨拶

P.4-5 加東市の2025年 10大ニュース

P.6-7 公的年金等を受給されている方の  
確定申告・住民税申告 他

〈かとう情報のコーナー〉

P.9 第34回かとう男女交流パーティー  
「加東 de バレンタイン恋活パーティー」 他

P.11 加東市長選挙および加東市議会議員補欠選挙  
適正な選挙執行にご協力ください 他

P.14 加東市×株式会社クラッソーネ  
空き家除却推進に係る連携協定を締結しました！ 他

P.15 子育て世帯スマイル交付金の申請始まります 他

P.18 民生委員・児童委員が新たに決まりました 他

P.19 土曜時間外・休日診療

P.20 病院長 新年挨拶 他

P.21 健康がいちばん  
まちぐるみ健診を受けましょう！  
～健診はあなたの健康のパロメーター～ 他

P.22 児童館にあそびにいこう！

P.23 図書館に出かけよう 他

P.24 加東文化振興財団からのお知らせ 他

P.25 加東消防署だより 他

P.26 相談窓口

P.27 加東ケーブルビジョン 1月番組表

P.28-29 かとうまちかどトピックス

P.30 わが家のスーパースター 大募集！ 他

P.31 広報のつぶやき 他

P.32 PROFILE KATO VOL.36

# 新年挨拶



加東市長  
岩根 正

加東市議会議員  
岸本 真知子

新年あけましておめでとうございます。

市民の皆さまには、健やかに新春をお迎えのことと、心よりお慶び申し上げます。

昨年を振り返りますと、4月には社地域で、6つの小中学校が一つとなり「社会学園」が誕生しました。それぞれの学校が育んできた歴史や文化を大切に受け継ぎながら、新たな学び舎としての一歩を踏み出しました。また、11月には滝野地域の小中一貫校の整備工事も始まり、子どもたちの学びの場がさらに充実していくことに、大きな期待と喜びを感じております。

今年は午年。古来より、午年は力強く道を切り開く縁起の良い年とされています。

加東市は本年3月20日に市制施行20周年という節目を迎えます。いわば「はたち」の年です。

これまでの歩みに感謝しながら、この加東の豊かな歴史と文化を次世代へしっかりと継承し、ふるさとの魅力を再発見し、また高める一年にしていきたいと思います。

そして、午年の今年だからこそ、これからの10年、20年先を見据え、視野を広く持ち、新たな歴史の幕を力強く切り開いていけるよう、皆さまとともに歩んでまいります。

本年が皆さまにとって、それぞれの夢を育み、希望と実りに満ちた一年となりますよう、心よりお祈り申し上げ、新年のあいさつとさせていただきます。

新年あけましておめでとうございます。

皆さまにおかれましては、健やかに新春をお迎えのことと、心よりお慶び申し上げます。

皆さまには、日頃より市議会に対しましてご理解を賜り、議員一同、心より感謝申し上げます。

さて、昨年は大阪・関西万博が大阪市の人口島・夢洲で開催され、158の国や地域が参加し、半年間で2,500万人を超える方が会場に足を運び、盛況裡に閉幕いたしました。

「万博子ども招待プロジェクト」で、本市の小学5年生・6年生と中学生も会場を訪れ、様々な体験を通じて万博の魅力を肌で感じる事ができたのではないかと考えております。

昨今、物価の高止まりや暮らしに関わる経済環境の変化など、先行きの見通しが難しい状況が続いております。こうした中で、本市においても持続可能な財政運営や、行政サービスの安定確保がますます重要な課題となっております。

本市では、子育て・教育環境の充実、地域産業の振興、防災・減災対策の強化など、将来を見据えた施策が着実に進められています。議会では、こうした取り組みが市民生活の向上につながるよう、皆さまからいただいたご意見を市政に反映すべく、執行機関との丁寧な議論を重ねてまいります。

結びに、本年が皆さまにとりまして、明るく希望に満ちた一年となりますよう、心よりご祈念申し上げ、新年のごあいさつといたします。



# 加東市の2025年 10大ニュース

## 1 未来へつながる 新しい学び舎

📍 社学園小学校・中学校

社地域の5つの小学校(社小学校、福田小学校、米田小学校、三草小学校、鴨川小学校)と社中学校が1つになった小中一貫校「社学園」が4月に開校しました。

新しい校舎、新しい通学路、初めてのバス通学、新しい友達と一緒に、期待と緊張を胸に新たな学校生活をスタートしました。

地域とともに歩み、未来を担う子どもたちを育む学び舎として、社学園の新しい歴史が始まりました。

## 2 加東市制20周年を祝うコンサート 開演

📍 東条文化会館 コスミックホール



9月15日、市制20周年記念事業の幕開けとして、佐渡裕さんの指揮によるクラシックコンサートが開演されました。情感あふれる音楽が会場を包み込み、多くの来場者が記念すべき節目のひとときを楽しみました。

市制20周年の始まりにふさわしい、心に残る時間となりました。

## 4 県内初！「うえたん号」始動！

📍 加東市内 44か所

6月30日、ウエルシア薬品株式会社と連携協定を締結し、移動販売を開始しました。

移動販売は、日常の買い物支援に加え、高齢者などの見守りや地域の皆さんの交流を深める場としても期待されています。

人と人がつながるきっかけをつくり、安心して暮らせる地域づくりを目指して取り組んでいます。



## 3 三度目の正直！加東市夏のおどり

📍 社中央公園ステラパーク

8月30日、2年連続の中止から、今年無事に開催した加東市夏のおどり。世代を超えて集まった踊り手と観客の笑顔が、夏の夜を明るく彩りました。

地域の思いが一つになり、加東の夏が再び動き出したことを実感できる、特別な一日となりました。



## 5 安全で安心な水を家庭に届けます！

📍 広沢浄水場

1月22日、広沢浄水場は、滝野浄水場と統合し、耐震化と高浄化機能を備えた施設に生まれ変わりました。

新しくなった広沢浄水場には、安全な水を届けるため水質を計る装置がこれまでより大幅に増えたほか、活性炭でにおいを吸着する設備も増強されました。



## 6 大阪・関西万博で加東市をPR！

📍 大阪・関西万博2025 夢洲

5月26日、28日、30日の3日間、大阪・関西万博の会場で、加東市の魅力を世界に発信しました。

加東市に数多くの伝説が残されている義経伝説と近代スポーツのバスケルを掛け合わせた演技を披露したほか、特産品であるもち麦や日本酒、酒米・山田錦、鯉のぼりの魅力を紹介し、来場者に加東市ならではの豊かな自然とものづくりを感じていただきました。多くの人との交流を通じて、加東市を知ってもらう貴重な機会となりました。

## 7 オーガニック給食でげんきモリモリ

📍 市立小中学校・こども園など



加東市は、有機農業を推進するまちとして、令和6年10月28日にオーガニックビレッジ宣言を行いました。その取り組みの1つとして、12月8日の「有機農業の日」を中心に有機農産物や無農薬・無化学肥料で育てられた農産物を一部使用した給食を初めて提供しました。園児たちは、おいしいと勢いよく給食を食べ、完食していました。

〈加東みらいこども園の献立(社高校生考案)〉

- ・もち麦じゃこご飯
- ・まろやかミルク豚汁
- ・げんきモリモリ鉄ちゃん和え



## 10 ついに、年間来場者数3万人突破！

📍 加東アート館

2021年3月に加東アート館が開館して以来、これまで多くの皆さんに足を運んでいただき、2025年3月20日、年間来館者数が3万人を突破しました。

深海魚、恐竜、絵画など、バラエティ豊かなトリックアートや錯視の作品を30点以上展示しており、日本最大規模のトリックARアート美術館です。

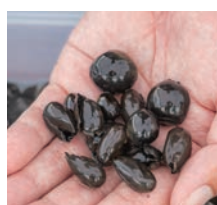
“見て、撮って、学べる”美術館として、世代を超えてアートに親しむ場として親しまれています。



## 8 3,500年前のドングリ 大量発見！

📍 下滝野・奥瀬遺跡

10月11日、滝野地域小中一貫校建設に伴う発掘調査で、縄文時代後期(約3,500年前)の集落跡が「下滝野・奥瀬遺跡」から発見されました。



見つかった貯蔵穴の1つから保存状態の良いドングリが大量に出土しました。

## 9 加東市の少年少女 全国・世界大会で活躍

📍 全国各地

【2025カル・リブケンワールドシリーズ】  
ワールドチャンピオン！  
長濱旭生さん(野球・社学園中学校1年生)

【全日本中学校陸上競技選手権大会】

5位入賞  
藤原あかりさん(四種競技・社学園中学校9年生)

坂本菜七子さん(100mハードル・社学園中学校9年生)

菊谷寿輝さん(四種競技・兵庫教育大学附属中学校3年生)

【国民スポーツ大会】

連覇！  
陸上 山田大智さん(5000m競歩・西脇工業高校3年生)

連優勝  
清水蓮大さん(ハンマー投げ・社高校3年生)

山田吾愛仁さん(100m競走・社高校3年生)

柔道 田中海成さん(社高校3年生)

村山ちひろさん(社高校3年生)

北面奈美さん(社高校2年生)

☆他にも多くの方が全国大会で活躍されました。





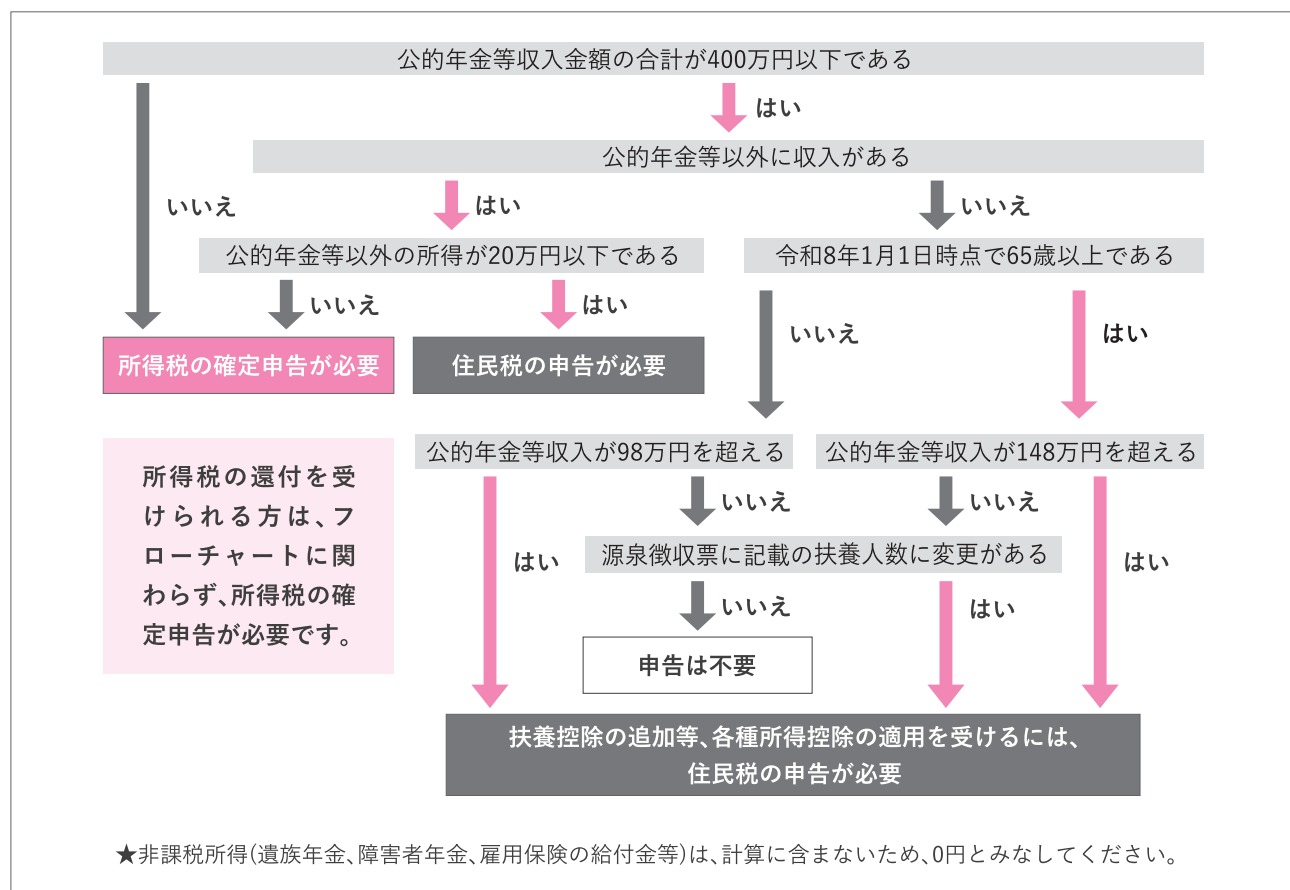
# 1 公的年金等を受給されている方の 確定申告・住民税申告

〒総務財政部税務課(庁舎1階) ☎43-0396

〈受付期間〉 2月16日(月)～3月16日(月) ※土・日・祝日を除く  
9時～13時 ※13時以降入場不可

〈受付場所〉加東市役所2階 201会議室

公的年金等の収入金額が400万円以下で、ほかの所得も20万円以下の方は、申告不要制度により、所得税の確定申告は必要ありません。確定申告をしない場合、住民税(市・県民税)は、公的年金等の源泉徴収票に記載された内容のみで計算します。上記以外の方は、申告期間内に申告が必要です。次のフローチャートを参考にしてください。



## 2 無収入の方でも住民税の申告を

### ◆無収入でも申告が必要な方

下記A、Bの両方に該当する方

A 令和7年中の収入が無いまたは非課税所得(遺族年金、障害者年金、雇用保険による失業等給付金等)のみの方

B 国民健康保険、後期高齢者医療制度に加入している方または令和8年度所得課税証明書が必要な方

### ◆必要書類

1 マイナンバーが確認できる書類

☑ マイナンバーカード、個人番号通知書

2 顔写真付の本人確認書類

☑ マイナンバーカード、運転免許証、在留カード

※代理人が申告する場合は、申告者本人の両方の写しが必要です。

〈受付期間〉 1月5日(月)～2月13日(金)  
※土・日・祝日を除く

9時～17時15分

〈受付場所〉加東市役所1階 税務課

☆収入(非課税所得を除く。)がある方の申告は、2月16日(月)以降に申告相談会場で受け付けます。詳細は、広報かとう2月号でお知らせします。

令和8年度分の個人住民税から  
電子申告が可能に！



〒総務財政部税務課(庁舎1階) ☎43-0396

## 3 国民健康保険税・介護保険料・後期高齢者医療保険料 納付額確認書を交付します

年末調整や確定申告において、毎年1月1日から12月31日までの間に納付いただいた国民健康保険税・介護保険料・後期高齢者医療保険料(以下「国民健康保険税等」)は、所得税や市・県民税の算定時に「社会保険料控除」の対象となります。

納付額確認書は、年末調整や確定申告をするときに添付する必要はありませんが、領収証書等を紛失した場合や、納付額が分からない場合など、納付額を確認したいときに利用できます。

### ◆申請に必要なもの

□ 本人確認書類 1点 (☑ マイナンバーカード、運転免許証)

※別世帯の方が申請する場合は、委任状が必要です。

### ◆納付額確認書の申請窓口

□ 国民健康保険税 … 税務課 ☎43-0397

□ 介護保険料 … 高齢介護課 ☎43-0440

□ 後期高齢者医療保険料 … 保険医療課 ☎43-0501

※市民課でも、3つ全ての納付額確認書の申請ができます。(木曜日の窓口延長時は交付できません。)

※公的年金から国民健康保険税等が特別徴収(天引き)されている場合は、例年1月下旬頃に日本年金機構等から届く源泉徴収票で納付額をご確認ください。

※障害年金や遺族年金から国民健康保険税等が特別徴収されている場合は、源泉徴収票が送付されません。必要な場合は、申請窓口で納付額確認書の交付を申請してください。

## 5 税務署からのお知らせ 確定申告会場を開設

〈受付期間〉 2月16日(月)～3月16日(月)  
※土・日・祝日を除く

9時～16時

〈受付場所〉社税務署(社51-3)

※入場するには、「LINEによる入場予約」または「入場整理券」が必要です。整理券の配付状況に応じて、早めに相談受付を終了する場合があります。

※マイナンバーカード、スマートフォン、筆記用具をご持参ください。

※マイナンバーカードのパスワード(「英数字6～16文字」と「数字4桁」の両方)が必要です。

スマートフォンでの  
電子申告を推奨して  
います



### 申告書等送付先はこちら

大阪国税局業務センター阪神分室(社税務署担当)  
〒661-8523 尼崎市若王寺3丁目11-46

〒社税務署 ☎42-0223

## 4 日本年金機構から 源泉徴収票が届きます

令和7年中に公的年金等を受け取られた方に、支払われた年金額や源泉徴収された所得税額等が記載された「令和7年分公的年金等の源泉徴収票」が、1月中旬以降に届きます。

この源泉徴収票は、確定申告や住民税申告の書類作成時に必要です。大切に保管してください。

※遺族年金や障害年金は非課税所得のため、源泉徴収票は届きません。

### ◆便利なサービス

マイナポータルから「ねんきんネット」の認証連携手続きを利用すると、源泉徴収票を電子データで受け取ることができます。一度「ねんきんネット」で電子送付の希望登録をしておくと、翌年以降も継続して電子データで受け取ることができます。

既に紙のはがきで源泉徴収票を受け取られた方でも、「ねんきんネット」から電子データを受け取ることが可能です。詳しい手順については、日本年金機構のホームページをご確認ください。



〒ねんきんダイヤル ☎0570-05-1165 (ナビダイヤル)

※利用できない場合は、☎03-6700-1165

## 6 事業主のみなさんへ 償却資産の申告は2月2日(月)まで

### ◆対象

令和8年1月1日時点で償却資産を所有している方

※償却資産とは、工場・店舗・アパートなどを経営している法人や個人が、その事業の経費に算入することができる機械・器具・備品・設備などをいいます。

### ◆申告期限

2月2日(月)

### ◆申告方法

「令和8年度償却資産申告書」を税務課に郵送または持参

※対象の方へ、令和7年12月に申告書をお送りしています。(令和7年中に新しく資産を取得された方や、お手元申告書がない方は税務課にご連絡ください。)

※「eLTAX(電子申告)」でも申告できます。(令和7年度の申告を「eLTAX」でされた方は、案内のみお送りしています。)

※今回から「資産に増減なし」「資産なし」の申告に限り、オンラインによる申告が可能です。右下の二次元コードから申告してください。

〒総務財政部税務課(庁舎1階) ☎43-0395





# かとう 情報のコーナー

## 記号の意味

**日**:日時   **場**:場所   **内**:内容   **講**:講師  
**対**:対象   **定**:定員   **託**:託児   **費**:費用  
**申**:申込方法   **必**:必要書類(事項)  
**期**:期間(期限)   **問**:問い合わせ

## 人口・世帯数 (令和7年12月17日時点)

人口	39,132人	(前月比 +5人)
内 外国人	2,052人	(前月比 +30人)
世帯数	17,953世帯	(前月比 +17世帯)
内 外国人	1,508世帯	(前月比 +19世帯)

## 記事の内容の問い合わせは 秘書広報課でも受け付けます！

「電子メールやFAXで記事の内容を問い合わせたい...」そんな場合は、秘書広報課にお送りください！

担当課にお繋ぎし、ご連絡します！

### 〈必要事項〉

☐氏名   ☐連絡先   ☐問い合わせ内容

**〒**秘書広報課(庁舎4階)   FAX 42-5633  
**✉** koho@city.kato.lg.jp

## 主な施設の電話番号(市外局番は 0795)

- ☐加東市役所(代表)   **☎**42-3301
- ☐加東市民病院   **☎**42-5511
- ☐保健センター   **☎**42-2800
- ☐発達サポートセンター「はぴあ」   **☎**27-8100
- ☐社公民館   **☎**42-2600
- ☐滝野公民館   **☎**48-3073
- ☐東条公民館   **☎**46-0553
- ☐滝野総合公園体育館「スカイピア」   **☎**48-2566

## イベント

### 北播磨でニュースポーツを楽しもう！**無料！**

年齢、障害の有無に関わらず、誰でもみんなで一緒に楽しめるのがニュースポーツの魅力です。

スペシャルゲストとして、姫路ヴィクトリーナやアストライアに所属するトップアスリートも参加します！普段はなかなか触れ合うことのできない選手たちと一緒に、ニュースポーツを体験しましょう。



モルック

**日**1月31日(土) 9時～12時

**場**加西市健康福祉会館ラヴィかさい 大会議室  
(加西市北条町古坂1072-14)

### 《種目》

- ☐モルック   ☐ボッチャ   ☐囲碁ボール
- ☐おじゃピンゴ   ☐ラダーゲッター
- ☐フリースローゲーム   ☐ディスクゲッター

**持**
☐運動できる服装   ☐屋内運動用シューズ  
☐飲み物   ☐タオル

### 《参加特典》

先着100名様に「Yakult(ヤクルト) 1000」をプレゼント！



☆小学生以下は保護者の方と参加してください。

**問**加東市スポーツ推進委員会事務局(社公民館)  
**☎**43-0545

## PIYO CAFE

～外国にルーツを持つパパ・ママのための子育て交流会～  
**こどもが食べたい！お弁当づくり♪**

**日**1月18日(日)  
9時30分～12時

**場**社福祉センター  
(社26)

**費**300円/人  
(お弁当箱がない方は400円)

**申**必要事項をメール、電話または窓口

**必**
☐氏名   ☐住所   ☐電話番号

☐参加人数

☐子どもが参加する場合は氏名と年齢

**期**1月15日(木)

**持**
☐エプロン   ☐三角巾   ☐ハンカチ  
☐マスク   ☐お弁当箱

**問**加東市社会福祉協議会   **☎**42-2006  
**✉** katoshakyo@kato-shakyo.or.jp



メールフォームが開きます



## PICKUP！

第34回かとう男女交流パーティー  
「加東deバレンタイン恋活パーティー」



バレンタインデーにちなみ、スイーツをテーマとした恋活パーティーを開催します。美味しいスイーツを楽しみながら素敵な出会いを見つけませんか？

**日**2月14日(土) 13時30分～16時30分(受付 13時)

**場**Bio2階 多目的ホール(社1126-1)

**対**概ね30歳～40歳の独身の方

**定**男女各15人程度

**費**男性:3,000円/人

女性:2,000円/人

**申**必要事項をメール

**必**
☐住所   ☐氏名(フリガナ)   ☐年齢  
☐電話番号   ☐性別   ☐勤務地

**期**1月31日(土)

**問**まちの拠点づくりコンソーシアム  
**☎**080-3787-5254   **✉** info@iitokokato.com



メールフォームが開きます

### 【市制20周年記念事業】

**人権を考える市民のつどいを開催します！**

お互いが尊重され、幸せを実感できる地域社会の発展に向け、人権学習の取り組みなどの発表を通して、市民、地域、企業、学校・園が主体的に進めるよりよい地域づくりについて考えるイベントを開催します。

**日**2月7日(土) 13時30分～15時30分

**場**加東市地域交流センター(下滝野1369-1)

**内**
☐市内小学生による人権作文の朗読

☐人権学習実践発表(地域、企業、学校・園)

**問**市民協働部人権協働課(庁舎1階)   **☎**43-0544



新鮮野菜などが買えます！  
かとうファーマーズマルシェ 開催

加東市や北播磨で採れた新鮮な有機農産物や農産物の加工品が購入できるほか、お子さんを対象としたミニゲームもあります。



**日**1月25日(日) 9時～12時

**場**滝野にぎわいプラザ(河高4028)

☆出品者募集中！出店希望者は、加東市観光協会にご連絡ください。

**問**加東市観光協会   **☎**48-0995

## 募集

「加東市民の読書活動の推進に関する条例(案)」  
に対する意見を募集します

加東市議会では、市民の読書活動の推進に関する施策を総合的かつ計画的に推進するための条例「加東市民の読書活動の推進に関する条例(案)」に対する意見を募集します。

### ❖条例(案)を閲覧できる場所

- ☐庁舎5階 議会事務局
- ☐市議会ホームページ

### ❖意見を提出できる方

- 下記いずれかに該当する方
- ☐市内に在住、在勤または在学している方
- ☐市内に事務所等を有する個人、法人およびその他の団体
- ☐意見を提出しようとする条例に利害関係がある方

### ❖意見の提出方法

- ☐Webで提出
- ☐意見書を提出(郵送、FAX、持参またはメール)

### ❖意見の受付期限

1月23日(金)

※電話などによる口頭での意見提出はできません。  
※提出いただいた意見と、意見に関する考え方は、後日、ホームページで公表します(個別での回答はしません)。  
※意見募集期間中も引き続き検討を行いますので、条例(案)の内容は変更する場合があります。  
※提出された方の個人情報は、加東市議会の個人情報の保護に関する条例に基づいて取り扱い、目的以外には使用しません。

**問**議会事務局(庁舎5階)  
**☎**43-0385   FAX 42-7960  
**✉** gikai@city.kato.lg.jp





## 加東市子ども・子育て会議の委員を募集します

加東市が進める子ども・子育て支援事業に関して、広く意見をいただくために、加東市子ども・子育て会議の委員を募集します。

《募集人数》 1人

《応募資格》

下記全てに該当する方

□ 令和7年4月1日時点で満18歳以上の方

□ 加東市に住民登録がある方

□ 市議会議員、国または地方公共団体の職員、市の審議会等の委員ではない方

□ 年に数回開催の会議に参加できる方  
(平日昼間2時間程度)

《委員の任期》

令和8年3月1日～令和10年2月28日

《報酬》 8,000円/日

【申】応募用紙を郵送、FAX、メールまたは持参

期1月23日(金) ※必着

☆応募多数の場合は、書類選考により決定します。

【問】こども未来部こども教育課(庁舎4階)

☎43-0546 FAX43-0559

✉ kodomo@city.kato.lg.jp



## 次期ごみ処理施設整備基本計画に対する意見を募集します

新ごみ処理施設の整備に向けて、施設の基本的な整備内容を定める「小野加東加西環境施設事務組合次期ごみ処理施設整備基本計画(案)」に対する意見を募集します。

◆計画(案)を閲覧できる場所

□ 加東市役所1階 生活環境課

□ 小野市役所4階

小野加東加西環境施設事務組合 建設推進室

□ 加西市役所 環境課

□ 小野クリーンセンター

□ 各市・クリーンセンターホームページ

◆意見の提出方法

□ 意見書を提出 (郵送、持参またはメール)

◆意見の受付期間

1月13日(火)～2月6日(金)



【問】小野加東加西環境施設事務組合 建設推進室  
〒675-1380 小野市中島町531(小野市役所4階)  
☎0794-63-2769  
✉ kankyo-kumiai@city.ono.hyogo.jp

## 第2次加東市公共施設等総合管理計画(案)等に対する意見を募集します

加東市が保有する公共施設およびインフラ施設の統廃合を含む建替えなど施設再配置の方向性や、長寿命化等施設の維持管理に関する方針を定めた「第2次加東市公共施設等総合管理計画(案)」[「社地域小学校等施設及び跡地の活用案(素案)」]に対する意見を募集します。

◆計画(案・素案)を閲覧できる場所

□ 庁舎4階 管財課窓口

□ 市ホームページ

◆意見を出せる方

下記いずれかに該当する方

□ 市内に在住、在勤または在学している方

□ 市内に事務所等を有する個人、法人およびその他の団体

□ 意見を提出しようとする計画に利害関係がある方

◆意見の提出方法

□ Webで提出

□ 意見書を提出 (郵送、FAX、持参またはメール)

◆意見の受付期間

1月13日(火)～2月13日(金)

※電話などによる口頭での意見提出はできません。  
※提出いただいた意見と、意見に関する考え方は、後日、ホームページで公表します(個別での回答はしません)。  
※意見募集期間中も引き続き検討を行いますので、計画(案)の内容は変更する場合があります。  
※提出された方の個人情報、個人情報の保護に関する法律に基づいて取り扱い、目的以外には使用しません。

【問】総務財政部管財課(庁舎4階)

☎43-0413 FAX 42-7375

✉ zaisankanri@city.kato.lg.jp



## 兵庫教育大学大学院学校教育研究科 学生募集

令和8年度に入学する大学院学校教育研究科(修士課程・専門職学位課程)の学生を募集します。

《出願期間》

1月22日(木)～27日(火) ※必着

《試験日》

2月28日(土)

※2月選抜では、臨床心理学コースは募集を行っていません。

☆出願方法などの詳細は、兵庫教育大学ホームページをご覧ください。

【問】兵庫教育大学入試課 ☎44-2067



## 令和7年度 第3回市営住宅入居者 募集

◆募集住宅 ※募集住宅は変更する場合があります。

□ 鴨川団地(3戸) □ 嬉野台団地(3戸)

□ 下三草団地(2戸) □ 岩の花団地(1戸)

※入居可能時期…3月上旬予定

【申】申込案内書に記載の必要書類を都市政策課に持参

※申込案内書は、都市政策課窓口で配布します。

〈配布期間〉1月5日(月)～23日(金)

期1月13日(火)～23日(金)

【問】都市整備部都市政策課(庁舎3階) ☎43-0517

## 教室・講座

～スーパーで買える食材でプロから料理を学ぼう～  
幸せを創る料理教室



自己の可能性を広げるとともに、多くの人とのコミュニケーションを深めることを目的に「幸せを創る料理教室」を開催します。

スーパーで買える食材でプロの料理を学んでみませんか？

《第1回》 中華

【日】2月25日(水) 19時～21時

【講】細島英二さん(華中 店主)

《第2回》 和食

【日】3月3日(火) 19時～21時

【講】河合健裕さん(川久 店主)

☆1回のみ参加も可能です。

【場】滝野公民館 調理室(下滝野1369)

【定】各回24人 ※先着順

【費】各回2,000円

【申】申込書を市立公民館(社・滝野・東条)いずれかに持参

※滝野公民館のみ、郵送、FAXまたはメールでも受付

※必ず1枚の申込書におひとり記入

期2月13日(金) ※必着

【問】教育振興部生涯学習課(滝野公民館)

☎48-3073 FAX 48-3222

✉ kominkan-takino@city.kato.lg.jp



## 加東市長選挙および加東市議会議員補欠選挙

## 適正な選挙執行にご協力ください

加東市長選挙および加東市議会議員補欠選挙(※)

を、令和8年4月26日に執行予定です。

適正な選挙執行に向けて、市民の皆さまに気を付けていただくことをお知らせします。

※議会の解散により、補欠ではなく市議会議員選挙となる場合があります。

### 1. 候補者への投票を呼びかける日に注意！

公職選挙法において、特定の候補者への投票を呼びかけるなどの選挙運動(※1)ができる期間は、「告示日(※2)の立候補届の受理後から投票日の前日まで」と定められています。

告示前や投票日に選挙運動を行うと法律違反になります。

※1 特定の選挙において、特定の候補者を当選させるために選挙人に働きかける行為

※2 加東市長選挙等の告示日は、令和8年4月19日を予定しています。

例えば...

告示前や投票日の当日に、電話やLINEなどで「ぜひ〇〇さんを当選させましょう」と投票を依頼することは禁止されています。

※有権者の電子メールによる選挙運動は、期間を問わず禁止されています。

### 2. 寄附を求めたり、受け取ってはけません

□ 政治家(立候補者や立候補予定者を含む)が寄附を贈ること

□ 政治家に寄附を求めること

□ 政治家から寄附を受け取ることは禁止されています。

例えば...

地区のお祭りやスポーツ大会で政治家にお酒などの差し入れを求めたり、受け取ってはけません。

### 3. 選挙期間中のSNSには気を付けよう！

選挙期間中のXやYouTube等によるデマ、偽の情報、真偽不明の情報等の拡散が社会問題となり、国においてその規制が協議されています。

SNS等ではフェイク映像などの投稿がありますので、その情報に惑わされないよう注意しましょう。

### 4. 自分の大切な1票を政治に届けよう

期日前投票は令和8年4月20日(月)～25日(土)までの6日間を予定しています。

あなたの1票が未来の加東市をつくります。必ず投票に行きましょう。

【問】選挙管理委員会・明るい選挙推進協議会事務局(庁舎3階) ☎43-0399



## お知らせ

### 小学校入学準備に必要な費用を助成します

経済的な理由でお子さんの就学が困難な保護者に、入学準備に必要な費用の一部を助成します。

【対象】下記全てに該当する方

- 令和8年2月2日時点で加東市に住民登録がある方
- 令和8年4月に市内の小学校・義務教育学校に入学予定の保護者の方
- 就学援助制度の要件に該当する保護者の方
- 他の自治体から小学校入学にかかる就学援助を受けていない(予定がない)方

《支給額》

91,600円



【申請】オンライン申込み

【期間】2月2日(月)

☆詳しくは、市ホームページをご覧ください。

【問い合わせ】教育振興部教育総務課(庁舎4階) ☎43-0540

### 加東市一般(指名)競争入札参加資格審査申請の追加受付を行います

市が実施する入札に参加するためには、入札参加資格申請の手続きをする必要があります。入札に参加しようとする事業者は必ず手続きをしてください。

《申請区分》

- 建設工事関係 □ コンサルタント関係
- 物品・役務提供

《資格期間》

2年間(令和8年4月1日～令和10年3月31日)



【申請】オンライン申込み

【期間】1月26日(月)～2月9日(月)

☆詳しくは、市ホームページをご覧ください。

【問い合わせ】総務財政部管財課(庁舎4階) ☎43-0413

### 滝野コミュニティバスをぜひご利用ください

滝野コミュニティバスは、令和8年3月まで滝野地域・社地域間を実験的に運行しています。実験の結果を基に今後の運行を検討しますので、ぜひご利用ください。



《主な行き先(共通)》

- 市役所 □ 加東市民病院 □ 滝野駅
- 滝野社インター □ 社(車庫前)
- 加東バスターミナル(Bio隣)

《運行日・ルート》

- (月・木曜日) 光明寺ルート (下滝野北～市役所)
- (火・金曜日) 稲尾ルート (稲尾地域集落センター～市役所)
- (水・土曜日) 高岡ルート (高岡3班構造改善センター～市役所)

《運賃》1乗車につき100円(小学生まで50円)

☆詳しいルートや時刻表は、市ホームページをご覧ください。



【問い合わせ】まちづくり政策部企画政策課(庁舎4階) ☎43-0389

### 水道管の凍結にご注意ください

水道管は、気温が-4℃になると凍結しやすくなります。凍結した場合、水が出なくなったり、破裂したりすることがあります。

◎凍結予防策

- 水道管や蛇口に保温材や布切れを巻きつける
- 少量(お箸の太さくらい)の水を出し続ける

◎凍結して水が出ない時

- タオルなどを巻きつけ、ぬるま湯をかけてゆっくり溶かす

☆水道管が破裂した際は、加東市指定給水装置工事業者に修理を依頼してください。※宅地内の修繕費用は自己負担となります。



【問い合わせ】上下水道部管理課(庁舎3階) ☎43-0533

### つくろう！マイナンバーカード

◆休日申請・受取窓口 ※要予約

【日】1月10日(土)、25日(日) 8時30分～12時  
〈予約締切〉各前開庁日の15時まで

□ 予約受付 8時30分～17時15分 ☎43-0390  
※土曜日、日曜日、祝日を除く

◆マイナンバーカード出張申請

市職員が自宅や公民館等に出向き、マイナンバーカードの申請をサポート・受け付けします！

【対象】加東市に住民登録があり、加東市内で対応できる方

【希望日時を市民課に電話 ☎43-0390  
※希望日時は、祝日を除く月曜日～金曜日

◆交付申請時 必要書類

- 本人確認書類(下記①1点または②2点)
  - ①顔写真付 ②運転免許証、在留カード
  - ③顔写真無 ④健康保険資格確認書、年金手帳
- 「マイナンバー通知カード」または「個人番号通知書」

※住民基本台帳カードをお持ちの方は、持参してください。

※書類が揃わない場合は、市民課にご相談ください。

### 市民課延長窓口 1月から木曜日に変更！

令和8年1月から市民課延長窓口が木曜日に変わりました。

また、マイナンバーカードの手続き、転入・転出等各種届出が予約制に変わりました。

予約は、電話またはオンラインで受け付けています。詳しくは、市ホームページをご確認ください。



市ホームページ

### コンビニ交付サービスが停止します

1月1日(木)～3日(土)、21日(水)

【問い合わせ】市民協働部市民課(庁舎1階) ☎43-0390

### 企業立地・事業拡大を応援します！ 加東市企業立地奨励金

新規工場等の設置や既存工場等の拡張を行う場合に、新たに取得した土地、建物、償却資産にかかる固定資産税等の相当額を5年間交付します。新設等を検討されている方は、計画の初期段階でご相談ください。

《対象業種》

- 製造業 □ 情報サービス業
- 学術・開発研究機関
- 道路貨物運送業、倉庫業、こん包業 など

《対象事業》

- 市内での新規工場等の設置(新設)
- 市内の既存工場等の拡張(増築、改築、移設)

《要件》

対象事業にかかる土地、建物、償却資産の評価額が2億円以上であること  
※償却資産のみの取得は対象外です。

《奨励金額》

新たに取得した資産に対する固定資産税および都市計画税に相当する額

《奨励期間》

5年間

【問い合わせ】産業振興部商工観光課(庁舎3階) ☎43-0531

### 国民健康保険税(第7期) 納期限は2月2日(月)

◆納付には、便利な口座振替をご利用ください。  
◆コンビニエンスストア、スマートフォン決済でも納付できます。

◆納期限を過ぎると、延滞金が発生する場合があります。放置すると差押え等滞納処分に移行しますので、ご注意ください。

【問い合わせ】総務財政部税務課(庁舎1階)

- 国民健康保険税について … ☎43-0397
- 納付相談について … ☎43-0398

広告

**株式会社アクール**

・解体工事・遺品整理  
・不用品処分・外構工事  
・土木工事・リフォーム工事

☎0120-51-5005

スタッフ大募集!!  
新たなスタートのお手伝いを10年!!

10th ANNIVERSARY

設計士と直接話しながらつくる家  
住みやすく、  
「大人カッコイイ」家づくり。

＼ 実例多数掲載中! /  
www.yoriken.com

ヨリフジ建設 検索

一級建築士事務所  
**ヨリフジ建設株式会社**  
〒673-1415 加東市下久米1044番地  
☎0120-01-8511

Instagram  
情報更新中!

**松原メイフラワー病院**

リウマチ科・整形外科・内科・外科・リハビリテーション科

診療時間	月	火	水	木	金
午前診 9時から12時	○	○	○	○	○
午後診 3時から6時	○	○	○	休	○

◆ リウマチ指導医・専門医による診断・治療  
◆ 時間外・休日の救急外来対応(整形外科のみ)  
◆ 一般内科外来も毎日開設  
◆ 通所リハビリテーションを併設

〒673-1462 兵庫県加東市藤田944番地25  
Tel:0795-42-8851(代) E-mail:info@mayflower-hp.jp

病院ホームページ  
ご来院の際は、  
ホームページにて  
外来担当表をご確認ください。

広告



加東市×株式会社クラッソーネ  
空き家除却推進に係る連携協定を締結しました！

加東市は、株式会社クラッソーネと「空き家除却推進に係る連携協定」を締結しました。

これにより、解体費用シミュレーター等の様々なサービスを利用できるようになりました。空き家をお持ちでお困りの方は、ぜひご活用ください。



☆空き家に関する手引きを作成しました。市の補助金情報等、空き家に関する情報を掲載しています。空き家の解体や利活用をお考えの方は、ご覧ください。

問 都市整備部都市政策課(庁舎3階)  
☎43-0527



ひょうご出会いサポートセンターに登録しませんか？

ひょうご出会いサポートセンターでは、結婚を希望する方に新たな出会いの機会や情報を提供しています。出張登録会を開催しますので、お気軽にご参加ください。

日 1月25日(日) 〈男性〉13時～14時  
〈女性〉14時30分～15時30分

場 加東市役所3階 302会議室

申 専用フォームから申込み  
※参加は本人に限る



期 1月21日(水)

問 ひょうご出会いサポートセンター  
☎050-1790-2805 (閉館日：火曜日、水曜日、祝日)

「はぴあプラザ」で子育て力UP

お子さんの発達に関することを相談できます。はぴあのスタッフがお子さんの遊ぶ様子を見ながらお話しさせていただき、子育て中のお父さん・お母さんをバックアップします。

事前予約は不要です。お気軽にお越しください。

日 1月22日(木) 10時～12時 ※受付は11時まで

場 はぴあ2階 多目的室(木梨1129)

対 主に1歳6か月から4歳ごろのお子さんの発達について、心配事や悩みがある方

問 こども未来部発達サポートセンター「はぴあ」  
☎27-8100

表彰

おめでとうございます(令和7年秋の叙勲)

◆瑞宝小綬章 消防功労

石古覚さん  
(元兵庫県北はりま消防組合  
消防正監)



◆瑞宝双光章 教育功労

藤本謙造さん  
(元公立小学校長)



◆瑞宝単光章 消防功労

柳川瀬武さん  
(元兵庫県北はりま消防組合  
消防司令長)



おめでとうございます(表彰・感謝状)

◆法務大臣表彰

小林健さん (小野・加東保護区保護司会)

◆全国保護司連盟理事長表彰

田中律子さん (小野・加東保護区保護司会)

◆近畿地方保護司連盟会長表彰

柿本靖史さん (小野・加東保護区保護司会)

◆近畿地方保護司連盟会長感謝状(家族功労者)

稲岡和子さん

◆兵庫県保護司会連合会会長表彰

田淵浩樹さん (小野・加東保護区保護司会)

◆神戸保護観察所長感謝状

藤本澄子さん (加東市更生保護女性会)

神戸克代さん (加東市更生保護女性会)

◆日本赤十字社銀色有功章

烏田朝子さん (加東市赤十字奉仕団)

◆支部長感謝状(金枠感謝状)

樋口峰子さん (加東市赤十字奉仕団)

◆支部長感謝状(銀枠感謝状)

後藤早苗さん (加東市赤十字奉仕団)

藤本かよ子さん (加東市赤十字奉仕団)

西山美知子さん (加東市赤十字奉仕団)

高瀬啓子さん (加東市赤十字奉仕団)

今泉せつ子さん (加東市赤十字奉仕団)

健康・福祉

振り込みのお知らせ

◆児童扶養手当(1月期)⇒1月9日(金)

問 子育てスマイルセンター(庁舎1階 福祉総務課内)  
☎43-0408

子育て世帯スマイル交付金の申請始まります

令和7年度子育て世帯スマイル交付金の対象となるご家庭には、1月上旬に支給確認書または支給申請書をお送りします。

《支給確認書が届いた方》

受取口座変更・受給者変更・受給辞退を希望される方は手続きが必要です。必ず期限までに書類を提出してください。変更がない場合は手続き不要です。

《支給申請書が届いた方》

手続きが必要です。支給申請書に必要な事項を記入し、添付書類と併せて必ず期限までに提出してください。

申 □ オンライン申込み  
□ 福祉総務課に郵送または持参



期 1月30日(金) ※必着

問 子育てスマイルセンター(庁舎1階 福祉総務課内)  
☎43-0408

若年者在宅ターミナルケア支援

末期がん患者の方が住み慣れた自宅で安心して日常生活が送れるように、在宅サービス利用料(訪問介護や福祉用具の貸与にかかる利用料)の一部を助成します。

対 下記全てに該当する方

- サービスを利用する日に、加東市に住民登録がある方
- 18歳以上40歳未満の方
- 末期がんであると医師が判断した方
- 治癒を目的とした治療を行わない方

※障害福祉サービス等の利用状況により、対象にならない場合があります。

申 必要書類を提出  
※必要書類は、健康課にお問い合わせください。



期 サービスを利用した日の属する年度の3月31日まで

問 健康福祉部健康課(庁舎2階) ☎42-2800

広告

**STOP! フライボウネット**を駆除しよう!!

捕獲器とあみで2段階捕獲が効果大! 継続的に駆除しよう!

株式会社 エーワン  
〒675-2101 兵庫県加西市繁昌町1583  
TEL.0790 (49) 0650 (代)  
FAX.0790 (49) 2494  
http://www.net-a-1.com  
Email:info@net-a-1.com  
その他のいろいろあります。詳しくはwebで

カード決済OK!  
楽天市場店

あみ TNB-27 ジャンボタニシ あつめる器 意匠登録出願中

捕獲器 MD-2330 折りたたみ式 タニシカゴ 収納に便利! 小スペースで設置可能

伸縮式

MT-8 タニシかご8 多方向から集めて捕獲

Net & Goods

エーワンHP

**農機具**  
出張・査定・見積0円  
高～く買取ります!

全機種全メーカー動かなくてもOK

自然の力で土壌改良 バイオ肥料で収量UP! 店頭にて販売中!

コンバイン・トラクター・田植え機 情熱買取強化中!

農機具王 兵庫店 兵庫県加西市岡本 817  
営 9:00~17:00 休 日曜日  
全国35店舗 ☎0120-219-533

※故障の状態によっては買取できない場合がございます

広告



## 20歳になったら国民年金！

### ◎国民年金って何だろう？

「国民年金」は、老後の暮らしをはじめ、事故などで障害を負ったときや家族が亡くなった時に、みんなで暮らしを支え合うという社会保険の考え方で作られた仕組みです。

### ◎国民年金へ加入しましょう

国内に住んでいる20歳以上60歳未満の方は、国民年金への加入が義務付けられています。

20歳を迎えた方で「第1号被保険者(※)」に該当する方には、日本年金機構から「国民年金加入のお知らせ」などが届きます。

※20歳以上60歳未満の学生・農林漁業者・自営業者・無職の方(20歳を迎えた時点で配偶者の扶養に入っている場合は、「第3号被保険者」に該当するため、配偶者の勤務先での手続きが必要です。)

### ◎国民年金保険料を納めましょう

保険料は、毎月決められた期限までに納めなければいけません。保険料を納めないと、将来、年金を受け取ることができない場合があります。

#### 《保険料の納付》

##### ①前納(前払い)

現金・口座振替で6か月分、1年度分または2年度分をまとめて決められた納期までに支払うことができます。前納すると保険料が割引になります。

##### ②免除・納付猶予

所得が少ない等の事情で保険料の納付が難しい場合は、申請することで保険料の免除や納付の猶予を受けることができる場合があります。

##### ③学生納付特例制度

学生は申請することで保険料の納付が免除される学生納付特例制度を利用できます。

☎明石年金事務所 ☎078-912-4983

## 100歳おめでとうございます



□井上明子さん(山国)

大正14年11月18日生まれ

◎令和7年12月16日時点

加東市内の100歳以上の方 34人

〈内訳〉男性5人、女性29人

☎健康福祉部高齢介護課(庁舎1階) ☎43-0440

## がん患者アピアランスサポート事業

がん治療により、外見(アピアランス)の変化に伴う悩みを抱えるがん患者の方への支援を行います。

☎下記全てに該当する方

- 申請時に加東市に住民登録がある方
- がんと診断され、治療を受けた方または現に受けている方
- 助成対象補正具を購入した方
- 過去に県内市町から対象補正具と同種の援助を受けていない方
- 前年の所得額が400万円未満の方  
※配偶者との合計所得額

☎必要書類を提出

☎□4月～12月に購入した方

令和8年3月31日まで

□1月～3月に購入した方

購入日の翌日から90日以内

☆詳しくは、健康課にお問い合わせください。

☎健康福祉部健康課(庁舎2階) ☎42-2800

## 高齢者の肺炎球菌予防接種を忘れず受けましょう

☎下記全てに該当する方

- 接種日に加東市に住民登録がある方
- これまでに肺炎球菌予防接種を一度も受けていない方
- 次の①、②のいずれかに該当する方
  - ①65歳の方
  - ②満60歳以上65歳未満で、心臓・腎臓・呼吸器の機能またはヒト免疫不全ウイルスによる免疫機能に障害がある方で、身体障害者手帳1級相当と診断された方

※接種対象の方には、誕生日の翌月に案内通知(ピンク)をお送りしています。

※接種時には、案内通知を医療機関に持参してください。

《協力医療機関》

右の二次元コードから確認



☆定期接種の期間は、65歳の1年間だけです。接種を希望される方は、忘れず受けましょう。

(1回のみ無料)

まだ受けていない方は、医師と相談し、ワクチンの有効性や副作用を理解したうえで、接種を受けてください。

☎健康福祉部健康課(庁舎2階) ☎43-0435

## 骨髄等を提供した方へ助成金を交付します

骨髄等の移植および骨髄バンクのドナー登録を推進するために、対象者に助成金を交付します。

☎下記全てに該当する方

- 骨髄バンクのドナー登録をしている方
- 骨髄等の提供を完了された方または骨髄等の提供に係る最終同意を行った後に、やむを得ない理由により骨髄等の提供が中止された方(完了日または中止日が令和5年4月1日以降)
- 骨髄等の提供が完了または中止された日および申請時に加東市に住民登録がある方

右に続く▶

□他の地方公共団体から同様の助成金等の交付を受けていない方

《助成金額》※助成上限金額 20万円

骨髄等の提供にかかる通院または入院の日数×2万円



☎必要書類を提出

☎骨髄等の提供が完了または中止された日から1年以内

☎健康福祉部健康課(庁舎2階) ☎43-0435

## 高齢者の帯状疱疹予防接種の機会を逃さないように！

☎加東市に住民登録があり、下記①～④のいずれかに該当する方

- ①65歳の方
- ②70歳、75歳、80歳、85歳、90歳、95歳、100歳の方(5年間の経過措置)
- ③100歳以上の方(令和7年度に限る)
- ④60歳以上65歳未満で、ヒト免疫不全ウイルス(HIV)により免疫機能に障害がある方で、身体障害者手帳1級相当と診断された方

※①～③の接種対象の方には、4月上旬に予防接種済証(黄色)をお送りしています。

※接種時には、予防接種済証を医療機関に持参してください。

《協力医療機関》

右の二次元コードから確認



《自己負担額》

◆組み換えワクチン(2回)

10,000円/回

◆生ワクチン(1回)

4,000円

※生活保護受給世帯に属する方は、自己負担額が免除されます。

☆定期接種期間は令和8年3月31日までです。接種を希望される方は、忘れず受けましょう！

☎健康福祉部健康課(庁舎2階) ☎43-0435

広告

広告 不登校や障がい等ある方への自宅へ出張指導可能  
**個別指導** 小・中・高 学習塾  
数名 **受付中!!** **BETTERからBESTへ**  
※指導時間帯※  
小5・小6/午後 5:45~7:15  
中学・高校/午後 7:30~9:30  
一・地元公立教科書を理解させる授業一  
三木市吉川町山上142-3  
(道の駅とうじょう・吉川温泉よかたんより3.5km)  
☎0794-73-1035

丈夫で長持ちの石はありますか？  
墓石に使う花崗岩(みかげ石)や安山岩は固く耐久性があります。  
鎌倉時代の五輪塔は800年経っても健在です。近年は石を磨きますので長持ち=ツヤ持ちが重要なポイント。その場合は吸水率が低く圧縮強度が高いものがいようです。但し、石には数字には現れない特徴や魅力もあります。石材店で質問してみてください。  
三代目 森田茂樹  
株式会社 **森田石材店** 山南本店 / たんば篠山店 / 滝野店

広告

お食事のみのご利用も可能です！  
ゴルフ場での「歓送迎会、各種懇親会」  
などのご利用はいかがですか？  
・20~90名様程度までご利用可能  
・お料理&2時間飲み放題付きで、  
お一人様5,500円(税込)~ ※別途応相談  
・18~19時頃からの開始となります。  
まずは、お気軽にお問合せください！  
TEL: 0795-42-6000  
ヤシロカントリークラブ  
加東市牧野字小豆谷1860-2

広告

**補聴器 お試しできます！**  
補聴器貸出体験コース  
ご購入前にご自宅や生活の中でお試しください！  
※早期採用のメリット  
・早めのほうが補聴器になじみやすい！  
・聞き取りを良い状態に保ちやすい！  
補聴器専門店 補聴器センター **めいりょう3**  
営業時間 午前10時~午後3時  
定休日 土・祝日 P完備  
やしろBio店 加東市社1126-1 イオン社Bio2階  
TEL:0795-42-7500 FAX:050-6860-5285  
イオン社店Bio2F めいりょう



民生委員・児童委員が新たに決まりました

- ◎民生委員・児童委員 主な活動
- ◆地域の見守り
- 高齢者や障害者、登下校中の児童の見守り、声かけを行っています。
- ◆相談・情報提供
- 支援が必要な方の相談を受け、必要に応じて福祉などに関する情報を提供します。
- ◆関係機関とのパイプ役
- 地域の方が必要な支援を受けられるように、市や社会福祉協議会などに繋がります。
- ☆お困りの際は、気軽に地域の民生委員・児童委員にご相談ください！
- ☎健康福祉部福祉総務課(庁舎1階) ☎43-0408

社 地 域		担当地区	氏名	担当地区	氏名	担当地区	氏名
担当地区	氏名	大門	蓬莱 裕美子	下滝野	上月 秀信	貞守	谷上 泰生
社1区	西山 雅彦	西古瀬	井上 義則	河高	千石 千佳子	長井	大久保 孝代
社2区	林 英子	中古瀬	小林 眞則		荒木 貞代	長谷・黒石・永福台	山口 寿典
社3区	石堂 雅美	東古瀬	服部 英雄		小林 智子	横谷	寛長 みゆき
	島田 美法子	屋度	温井 文夫	丸山 幸代	森	繁本 ひでみ	
社4区	大野 美雪	東実	山口 義隆	高岡	藤井 聖美	南山	福本 栄子
	大畑 江美	畑・廻瀬・池之内・湖翠苑	丸山 尊志		松田 節子		福井 諭
社5区	高瀬 陽子	上久米	西村 俊明		岡崎 智子	岡本	片山 公子
ひろのが丘	門脇 慎吾	下久米	簗田 順子	高岡(桜台含)	芝崎 貴文	岩屋	後芝 好徳
藤田南	村上 秀昭	久米	中河 勝正	新町	竹内 司	森尾	西本 篤氏
嬉野台団地	上本 緑	上三草	藤原 宏美		吉田 美紀子	新定	田中 達也
山国(東)	岸本 慶子	下三草	森本 光		中村 眞奈美	吉井	久保 知恵子
山国(西)	田中 和子	木梨	臼井 洋	北野	藤本 英里	小沢・栄枝	廣田 雅勝
松尾・出水	舟坂 幸弘	藤田	村上 正美		松本 邦夫	厚利	藤原 文子
田中・鳥居	黒石 真	山口・馬瀬・やしろ台	豊田 哲二	穂積	神戸 三男	松沢・依藤野・嬉野東	岸部 尚雄
西垂水・貝原	服部 佳弘	牧野・吉馬	鷹尾 講市	稲尾	奥野 恵子	東垂水	藤原 俊則
野村	伊澤 保	上鴨川・下鴨川	松本 健	曾我	竹内 康文	大畑・蔵谷	土肥 美保
家原	藤本 義一	平木	永井 みゆき	多井田	三木 達明	薮	藤井 恵子
上中	森本 秀男	滝 野 地 域			大久保 敏子	主 任 児 童 委 員	
上中団地	木村 龍二	光明寺	市位 燦季	東 条 地 域		社地域	中村 千恵子
梶原	中植 洋子	上滝野	小紫 宗夫	天神	泉田 照代		服部 文子
喜田	岸本 善道		安達 隆博	掎鹿谷	前中 三枝子		岸本 八千代
沢部	田中 民世		丸山 俊邦	黒谷	頼金 孝子	滝野地域	大西 ひとみ
沢部団地	山本 保		丸山 弥栄子	古家・秋津台	堂下 浩二		中嶋 五月
福吉	藤原 茂			相知 匠	常田	川居 和彦	東条地域
上田	定松 重利	下滝野	中村 高次	西戸・少分谷	藤田 博子	藤原 弘美	

※一部民生委員・児童委員が不在の地区があります。 ※任期:令和7年12月1日～令和10年11月30日(3年間)


おめでた				12月15日まで掲載希望受付分 敬称略			
フアム バオ ヒ				いちはし	おうご		
PHAM BAO HI	( 沢 部 )	11/20	PHAM HOA THANH ・ TRAN THU YEN NHI	市橋	旺悟	( 長 貞 )	12/8 亮 ・ 舞
おきやま	さな			まつうら	みらい		
沖山	紗菜	( 喜 田 )	11/21 連 ・ 由峰	松浦	心来	( 上 滝 野 )	12/9 健次 ・ 彩子
ひろた	ゆいと			ほんごう	かなと		
廣田	結翔	( 社 )	11/25 研 ・ 愛美	本郷	叶都	( 北 野 )	12/9 敏渡 ・ 多英
きた	まいと						
北	真弦	( 南 山 )	11/26 慎也 ・ 沙織				
おがわ	ほだか						
小川	穂高	( 社 )	11/28 雅史 ・ 有沙				
やながわせ	りん						
柳川瀬	栗	( 南 山 )	12/1 彪 ・ 志音				
	まれ						
	稀						
のせ	あやと						
野瀬	綾斗	( 光 明 寺 )	12/4 崇史 ・ 明祐美				

土曜時間外  
休日診療

■土曜日 13時～17時  
■日曜日・祝日 9時～17時

北播磨小児救急輪番病院は、「北播磨いきいき情報」をご覧ください。⇒

協力 小野市・加東市医師会




※15歳以下の方が受診される場合は事前に問い合わせてください。  
※当番医は変更される場合があります。  
受診前に当番医または加東消防署(☎42-0119)にご確認ください。

日	内科		外科	
	医療機関名 (所在地)	電話番号	医療機関名 (所在地)	電話番号
12月27日(土)	岡田内科医院 (小野市市場町)	0794-62-7366		
28日(日)	神医院 (加東市森)	0795-47-0144	まえだクリニック (小野市大島町)	0794-64-0771
29日(月)	栄宏会 小野病院 (小野市天神町)	0794-62-9900	兵庫あおの病院 (小野市市場町)	0795-42-8477
30日(火)	加東市民病院 (加東市家原)	0795-42-5511	松原メイフラワー病院 (加東市藤田)	0795-42-8851
31日(水)	緑駿病院 (小野市匠台)	0794-63-5577	北播磨総合医療センター (小野市市場町)	0794-88-8800
令和8年 1月1日(木)	兵庫あおの病院 (小野市市場町)	0794-62-5533	加東市民病院 (加東市家原)	0795-42-5511
2日(金)	栄宏会 小野病院 (小野市天神町)	0794-62-9900	加東市民病院 (加東市家原)	0795-42-5511
3日(土)	加東市民病院 (加東市家原)	0795-42-5511	北播磨総合医療センター (小野市市場町)	0794-88-8800
4日(日)	育が丘クリニック (小野市榎山町)	0794-62-8112	育が丘クリニック (小野市榎山町)	0794-62-8112
10日(土)	育が丘クリニック (小野市榎山町)	0794-62-8112		
11日(日)	さくら内科クリニック (加東市下久米)	0795-44-1588	加東市民病院 (加東市家原)	0795-42-5511
12日(月)	三浦クリニック (小野市天神町)	0794-70-9288	松原メイフラワー病院 (加東市藤田)	0795-42-8851
17日(土)	復井診療所 (小野市復井町)	0794-66-7318		
18日(日)	兵庫あおの病院 (小野市市場町)	0794-62-5533	北播磨総合医療センター (小野市市場町)	0794-88-8800
24日(土)	青山医院 (加東市吉井)	0795-46-0321		
25日(日)	緑駿病院 (小野市匠台)	0794-63-5577	加東市民病院 (加東市家原)	0795-42-5511
31日(土)	曽野医院 (加東市東古瀬)	0795-42-6299		
2月1日(日)	復井診療所 (小野市復井町)	0794-66-7318	北野整形外科・外科 (小野市黒川町)	0794-63-1080

◆年末年始 休日歯科診療

日	医療機関名 (所在地)	電話番号
12月31日(水)	大橋歯科医院 (小野市王子町)	0794-62-2445
令和8年 1月1日(木)	小野歯科医院 (加東市社)	0795-42-7781
2日(金)	くすはら歯科医院 (小野市黒川町)	0794-62-9420
3日(土)	うちだ歯科医院 (加東市北野)	0795-48-4884

救急車を呼ぶべきか  
迷ったときは  
救急医療相談、医療機関案内ダイヤル  
#7119  
繋がらないときは ☎078-331-7119



※診療時間は、9時～12時です。  
※当番医は変更される場合があります。受診前に電話等でご確認ください。

おくやみ				12月15日まで掲載希望受付分 敬称略			
なかしま	ちとえ			しばさき	さだお		
中島	千登恵	( 社 )	11/14 83	山口	貞夫	( 岡 本 )	11/25 95
まえだ	よしあき			柴崎	えみこ		
前田	義明	( 森 )	11/14 90	原	恵美子	( 上 滝 野 )	11/26 95
いぐち	さとの			こぼり	正司	( 上 滝 野 )	11/26 75
猪口	寛	( 社 )	11/15 65	小堀	さゆり		
あかさか	てるみ			ふじもと	小百合	( 森 )	11/27 56
赤坂	光美	( 藤 田 )	11/17 98	藤本	こ		
わしお	かずひこ			やまだ	つた子	( 永 福 )	11/29 91
鷲尾	和彦	( 天 神 )	11/19 84	山田	しげのり		
かめの	たつお			ほうらい	重紀	( 大 門 )	11/30 59
亀野	達雄	( 上 中 )	11/21 86	蓬菜	のりこ		
ふじもと	さだいち			やまもと	典子	( 河 高 )	11/30 91
藤本	定一	( 松 尾 )	11/23 84	山本	みさこ		
にしむら	ふみお			やまもと	操子	( 家 原 )	12/1 92
西村	文夫	( 高 岡 )	11/25 82	山本	やすはる		
みたに	せつこ			まつもと	康晴	( 黒 谷 )	12/2 59
三谷	節子	( 長 貞 )	11/25 92	松本			

やまぐち	ひろむ			やまぐち	ひろむ		
山口	弘	( 上 三 草 )	12/4 89	山口	博文	( 永 福 )	12/15 98
こうづき	のぼる						
上月	登	( 下 三 草 )	12/5 87				
ふじい	まさゆき						
藤井	昌幸	( 岡 本 )	12/6 92				
ふじい	つや子	( 藪 )	12/7 91				
藤井	あきら						
おおくま	昭	( 木 梨 )	12/7 89				
大熊	としかず						
ふじもと	利一	( 上 中 )	12/10 95				
藤本	のぶき						
うちほし	信行	( 上 三 草 )	12/12 86				
内橋	良樹	( 天 神 )	12/13 88				
たなか	ひろふみ						
田中							
やまぐち							



# 「治す医療」から「治し支える医療」へ

あけましておめでとうございます。旧年中は、市民の皆さまから加東市民病院・ケアホームかとう・加東市訪問看護ステーションに温かい御支援を賜り、厚く御礼申し上げます。

年頭にあたり、加東市民病院が目指す医療・介護の方向について説明させていただきます。  
 全国的に人口の減少と高齢化が進んでいます。加東市においては人口40,000人前後で推移していますが、15年後には今より約3,000人減ると予測されています。一方、85歳以上の人口は約850人増えるそうです。  
（出典：国立社会保障・人口問題研究所「日本の地域別将来推計人口（令和5年推計）」）

これらを背景に加東市が属する北播磨医療圏においては、関係者が集まり、これまでの入院医療を中心とした「治す医療」から、外来や在宅医療、介護とも連携した「治し支える医療」へ変えていこうと話し合っています。入院患者さまを取り合うのではなく、病院ごとに役割を決め、地域全体で患者さまの生活を支える医療・介護のしくみに変えていこうと動いています。

「治し支える医療」は加東市民病院が担います（高齢者救急・地域急性期機能、在宅医療等連携機能担当）。慢性疾患、高齢者特有の病気、様々な持病のある方を受け入れ、患者さまおよび生活者としての視点で治し支えます。

「治す医療」は、大きな病院が担います（急性期拠点機能、専門等機能、医育機能担当）。今にも命にかかわるような病気や怪我を、医学的視点で治します。

当院の患者さまで、今にも命にかかわる病状の方は、病気や怪我の内容に応じて、「治す医療」を担う北播磨総合医療センターや西脇市立西脇病院等をご紹介します。治療後の医療・介護は当院が引き継ぎます。

私たちは、患者さまやご家族と対話を重ねながら、入院を望まれる患者さまに対しては、当院が入院を引き受けます。患者さまの「望まれるやり方で治し生活を支える医療」の役割を果たしていきます。もう病巣は取り切れない、治ることは望めない、あるいは昔の体力に戻ることは望めない段階になってしまっても、その人にはその後も生活が続きます。当院は、最期まで強く生き続けることができる環境（日常生活の一部としての医療と介護の環境）を整え、支援します。

私たちは、市民の皆さまからの「高齢者救急・地域急性期機能」、「在宅医療等連携機能」に関するご要望に対して、加東市の中で役割を完結します。かかりつけ医や訪問看護師など最前線で市民を支える地域の医療・介護関連機関の方々との連携を強化しながら、入院依頼へのバックアップ機能を一層強化していきます。

皆さまから「このまちに加東市民病院・ケアホームかとう・加東市訪問看護ステーションがあってよかった」と言われるよう、職員一丸となって前に進んでまいります。

本年も、皆さまから、ご意見やご要望を聞かせていただけますよう、よろしくお願い申し上げます。

加東市病院事業管理者兼病院長  
 金岡 保

# まちぐるみ健診を受けましょう！ ～健診はあなたの健康のバロメーター～

〇健康福祉部健康課（庁舎2階） ☎42-2800

日本人の2人に1人は、がんや心臓病、脳卒中等の生活習慣病が原因で亡くなっています。これらの多くは初期には自覚症状がないため、血圧や血糖値などが高くても、特に痛みや異常を感じないことがほとんどです。自覚症状が現れたときには、深刻な事態にまで進行していることもあるため、健康に自信がある人でも、きちんと健診を受けることが大切です。

まちぐるみ総合健診では、生活習慣病の予防を目的とした基本健診・特定健診のほか、がんの早期発見、死亡率減少を目的とし、がん検診等もあわせて実施します。

生活習慣病の予兆である健診項目の異常を早期発見・早期対応すれば、少しの生活習慣の見直しで予防・改善が期待できます。

## ★ おすすめポイント ★

- ❶** 申込時に受診日を選ぶことができます。
- ❷** 以下の検診は無料で受診できます！
  - ①胸部検診：全員      ②歯周病検診：全員
  - ③大腸がん検診：40～70歳の5歳刻みの節目年齢の方
  - ④前立腺がん検診：50～70歳の5歳刻みの節目年齢の男性
- ❸** 託児日を設けますので、お子様連れでも安心！

## 保 健 セ ン タ ー 事 業

事業	実施日	備考
4か月児健診	1月22日(木) 〈受付〉13時～	〈対象〉令和7年9月に出生した乳児
10か月児相談	1月22日(木) 〈受付〉9時～10時30分	〈対象〉令和7年3月に出生した乳児
1歳6か月児健診	1月8日(木) 〈受付〉13時～14時30分	〈対象〉令和6年6月に出生した幼児
2歳児育児教室	1月8日(木) 〈受付〉9時～10時30分	〈対象〉令和5年12月に出生した幼児
3歳児健診	1月21日(水) 〈受付〉13時～14時30分	〈対象〉令和4年11月に出生した幼児
子育て何でも相談	1月15日(木) 〈受付〉9時～11時	〈対象〉乳幼児とその保護者
離乳食もぐもぐ教室	1月13日(火) 〈受付〉9時30分～9時50分	〈参加費〉100円 〈申込期限〉1月8日(木)

※□□□の対象者には個別に案内をお送りします。 ※□□□は、事前に予約が必要です。

## 母子健康手帳の交付申請

**受付日** 毎週火曜日、金曜日（祝日を除く） 8時30分～16時30分 ※即日交付

**持ち物** ①妊娠届出書 ※お持ちの方のみ      ②妊婦の個人番号が確認できる書類      ③マイナンバーカード、個人番号通知書  
 ④妊婦の口座番号が分かる書類      ⑤キャッシュカード、通帳

**その他** 父子健康手帳と祖父母手帳もお渡ししています。

〇子育てスマイルセンター（庁舎2階 健康課内） ☎43-0432

## 受診までの流れ

1月中旬に申込書が届く

2月13日(金)までに

☐ オンライン申請  
 ※1月13日(火) 9時～

☐ 申込書を持参または郵送

健診の約2週間前に受診票が届く

指定の日時に受診



# 児童館にあそびにいこう！

## ◎1月の行事

申込必要

- ☐ 定員は、対象となるお子さんの人数です。
- ☐ 小学・義務教育学校3年生以下のお子さんは、保護者と一緒に参加してください。
- ☐ オンライン申請を利用してください。



### Run-Run教室

「体を動かして遊ぼう」

**日時** 1月10日(土) 10時30分～11時30分  
**場所** やしろこどものいえ 多目的室  
**対象** 5歳～小学・義務教育学校5年生  
**定員** 20人  
**持ち物** タオル、飲み物(お茶または水)

### なないろ教室

「紙粘土スイーツメモスタンドをつくろう」

**日時** 1月10日(土) 10時30分～11時30分  
**場所** 東条鯉こいランド(ミナクル大会議室)  
**対象** 5歳～小学・義務教育学校6年生  
**定員** 15人  
**持ち物** ヘラ、はさみ、歯ブラシ(あれば)、ビーズなどの飾り

### えいごであそぼう教室

「いろいろな形」

**日時** 1月24日(土) 13時30分～14時30分  
**場所** やしろこどものいえ 多目的室  
**対象** 4歳～小学・義務教育学校6年生  
**定員** 15人

### のびのび教室

「つくるーむ♪墨であそぼう」

**日時** 1月31日(土) 13時30分～14時30分  
**場所** やしろこどものいえ 工作室  
**対象** 4歳～小学・義務教育学校6年生  
**定員** 15人  
**持ち物** 手拭き用タオル

### わくわく教室

「将棋教室」

**日時** 1月31日(土) 10時30分～12時  
**場所** 滝野児童館(きらら)2階 学習室  
**対象** 小学・義務教育学校1年生～6年生  
**定員** 16人

### 電車であそぼう

**日時** 1月9日(金) 14時～17時  
 10日(土) 9時～17時  
 11日(日) 9時～15時  
**場所** 滝野児童館(きらら)2階 学習室

## ◎ひろば活動

申込不要

**対象** 乳児・幼児とその保護者

**時間** 10時30分～11時30分

- ☐ おはなしひろば…絵本の読み聞かせ
- ☐ おひさまひろば…親子ふれあいあそび
- ☐ 0さいじひろば…親子ふれあいあそび

日	曜日	ひろば名	活動場所
1/6	火	おはなしひろば	やしろこどものいえ
		0さいじひろば	滝野児童館(きらら)
8	木	おはなしひろば	東条鯉こいランド
9	金	おはなしひろば	滝野児童館(きらら)
15	木	おはなしひろば	東条鯉こいランド
		0さいじひろば	やしろこどものいえ
16	金	おはなしひろば	滝野児童館(きらら)
		0さいじひろば	東条鯉こいランド
20	火	おはなしひろば	やしろこどものいえ
		おひさまひろば	滝野児童館(きらら)
22	木	おはなしひろば	東条鯉こいランド
23	金	おはなしひろば	滝野児童館(きらら)
		おひさまひろば	東条鯉こいランド
27	火	おはなしひろば	やしろこどものいえ
28	水	おひさまひろば	やしろこどものいえ
29	木	おはなしひろば	東条鯉こいランド
2/3	火	おはなしひろば	やしろこどものいえ
		0さいじひろば	滝野児童館(きらら)
4	水	0さいじひろば	やしろこどものいえ
6	金	おはなしひろば	滝野児童館(きらら)
		0さいじひろば	東条鯉こいランド

### 子育て相談

1月20日(火) 滝野児童館(きらら)

☎ 42-8543

☐ 滝野児童館(きらら) ☎ 48-0765

☐ 東条鯉こいランド(ミナクル内) ☎ 20-6245

※開館時間は、全館9時～17時です。

※月曜日は全館休館です。

月曜日が祝日の場合は、火曜日が振替休館日となり、「やしろこどものいえ」のみ開館します。

※年末年始の休館は、12月28日(日)～令和8年1月3日(土)です。

# 図書館に出かけよう

## 蔵書点検のため、臨時休館します

図書館では、すべての蔵書を1冊ずつ確認する「蔵書点検」を実施します。これは、本の所在を正しく把握し、利用者の皆さまに確実に本をお届けするために欠かせない大切な作業です。

点検期間中はご不便をおかけしますが、ご理解とご協力のほど、よろしくお願いいたします。

《中央図書館》

2月5日(木)～7日(土)

《滝野図書館・東条図書館》

2月17日(火)～19日(木)



図書館ホームページから  
本の予約ができます！

## 図書館の行事(1月)

### ■としょかんのおはなし会

日	曜日	時間	場所
1/10	土	14時～	滝野図書館
16	金	10時30分～	中央図書館
17	土	10時30分～	東条図書館
		14時～	中央図書館

### ■「ピッピ」のおはなし会

1/10	土	14時～	中央図書館
------	---	------	-------

## ＼ 今月のおすすめ本 ／



### おもち おもちの食べ方発見！

入江亮子 / 監修・料理 成美堂出版

シンプルなお餅を活かしたいろいろな味わい方から、変わり種のお雑煮、普段の料理やおつまみにお餅を加えたレシピの他、豆知識のコラムも掲載されています。「おもち」の魅力が詰まったこの本を読んで、おいしいお餅料理を作ってみませんか？

中央図書館 ☎42-8000

開館時間 10時～19時

休館 月曜日、  
令和8年1月1日(木)～3日(土)

滝野図書館 ☎48-3003

開館時間 10時～18時

休館 水曜日、  
令和8年1月1日(木)～3日(土)、  
13日(火)

東条図書館 ☎47-6050

開館時間 10時～18時

休館 水曜日、  
令和8年1月1日(木)～3日(土)、  
13日(火)

## 子育て支援ルーム

## かとうGENKi



〈開室日〉月曜日、火曜日、木曜日(祝日を除く) 9時～14時

第2、4水曜日(祝日を除く) 9時～14時

※年末年始の休室は、12月22日(月)～令和8年1月4日(日)です。

〈対象〉主に未就園のお子さんとその保護者(定員20組)

☆ルームは利用無料です。

☆イベントの予約は、原則開催日の3週間前から受け付けています。詳しくは、かとうGENKi ホームページまたはInstagramをご覧ください。

岡兵庫教育大学 子育て支援ルーム「かとうGENKi」

☎40-2231 ✉res-genki@ml.hyogo-u.ac.jp

加東市山国2007-109 やまくにプラザ1階



## ☆すくすく子育て

こどもの育ちを考える「音の環境」

日時 1月19日(月) 10時30分～11時

講師 藤尾かの子先生

## ☆親子でわくわくデー

「リトミックであそぼう」

日時 1月20日(火) 10時30分～11時

講師 保科直子先生

## ☆あかちゃんにこここデー

「あかちゃんあつまれ！」

日時 1月21日(水) 9時～12時 ※入退室自由

対象 概ね0歳とその保護者

定員 20組程度







…事前予約が必要な相談窓口

…事前予約が不要な相談窓口

相談窓口		実施日	場所	予約・問い合わせ (土曜日、日曜日、祝日を除く)
専門栄養相談(食事療法等)	1月9日(金)	オンライン予約はこちら➡ 	加東健康福祉事務所	加東健康福祉事務所健康管理課 ☎42-9365 受付時間 9時～17時
こころのケア相談	1月22日(木)			加東健康福祉事務所地域保健課 ☎42-9367 受付時間 9時～17時
HIV(エイズ)抗体検査、肝炎ウイルス検査、梅毒検査・相談	1月8日(木)、22日(木)			加東健康福祉事務所健康管理課 ☎42-9436 受付時間 9時～17時
女性のための相談	1月19日(月)、26日(月)		加東市役所2階 204会議室	健康福祉部福祉総務課(庁舎1階) ☎43-0408 受付時間 8時30分～17時15分
ハローワーク西脇による出張就労相談	1月15日(木)		滝野公民館	秘書広報課(庁舎4階) ☎43-0387 受付時間 8時30分～17時15分 ※相談日の3日前の17時まで受付
加東市出張キャリア相談	1月16日(金)	社福祉センター		さんだ若者サポートステーション ☎65-9300 受付時間 9時30分～17時30分
弁護士 法律相談	1月6日(火)、13日(火)、20日(火)、 27日(火) 13時30分～15時30分			兵庫県弁護士会 ☎078-351-1233 受付時間 9時30分～12時、13時～16時 ※先着順 ※相談料5,500円(無料になる場合あり)
司法書士 法律相談	1月17日(土) 13時30分～16時30分			兵庫県司法書士会 東播支部 ☎42-6534 受付時間 9時～17時 ※相談日の前日の17時まで受付
税理士 税務相談(※1)	1月15日(木) 13時～15時45分 (最終受付 15時15分)		庁舎1階 相談室6	近畿税理士会 社支部 ☎090-1105-1058
発達に関する相談	土曜日、日曜日、祝日を除く 8時30分～17時15分		発達サポートセンター「はびあ」	発達サポートセンター「はびあ」 ☎27-8100
育児何でも相談ダイヤル			電話での相談	子育てスマイルセンター(庁舎2階 健康課内) ☎43-0432
こころの健康ホットダイヤル			電話での相談	健康福祉部健康課(庁舎2階) ☎42-2800
障害者支援相談			障害者相談支援センター (ラポートやしろ内)	障害者相談支援センター ☎42-0806
障害者基幹相談			障害者基幹相談支援室 (庁舎1階 社会福祉課内)	障害者基幹相談支援室 ☎27-7103
消費生活相談		※月曜日、木曜日の9時～17時は 消費生活相談員が相談に応じます。	消費生活センター (庁舎1階 生活環境課内)	消費生活センター ☎43-0502
就労相談			就労支援室 (社福祉センター2階)	就労支援室 ☎43-0165
高齢者に関する相談	土曜日、日曜日、祝日を除く 8時30分～17時15分 (木曜日のみ 19時15分まで)		加東市地域包括支援センター (庁舎1階 高齢介護課内)	加東市地域包括支援センター ☎43-0431
配偶者等からの暴力に関する相談	土曜日、日曜日、祝日を除く 8時30分～17時		加東市配偶者相談支援センター	加東市配偶者暴力相談支援センター ☎43-0411
三木断酒会 加東アルコールミーティング	1月28日(水) 14時～16時30分		社福祉センター	三木断酒会事務局 ☎090-9625-7451
総合相談(※2) □午前の部…10時～11時30分 心配ごと相談・人権相談・ 行政相談・身体障害者相談	1月9日(金)		はびねす滝野	社会福祉協議会 滝野支部 ☎48-0800
	1月16日(金)		社福祉センター	社会福祉協議会 本部 ☎42-2006
□午後の部…13時30分～15時 心配ごと相談	1月23日(金)		東条公民館(とどろき荘2階)	社会福祉協議会 東条支部 ☎46-0911

※1 相談は1人30分まで。先着4人。  
※2 社福祉センターにおける総合相談では、午前に母子相談、家庭児童相談、午後に知的障害者相談、こころの病気・障害相談も実施します。

## 加東ケーブルビジョン 1月番組表

加東ケーブルビジョンは、eo光テレビ地上12chで視聴いただけます。

開始 時間	日曜日	開始 時間	月曜日	火曜日	水曜日	木曜日	金曜日	土曜日
			12月29日	30日	31日	1月1日	2日	3日
		6時、10時、 14時、18時、 22時	KCVワイドニュースUP!			☆番組内容は下記をご覧ください。		
		7時、11時、 15時、19時、 23時	体操の時間、 プラス10(テン)運動					
		8時、12時、 16時、20時	(8時、16時)小地域福祉活動研修会 地域づくりは「くるたのしい」 (12時、20時)加東市秋フェス2025					
	4日		5日	6日	7日	8日	9日	10日
6時、11時、 20時	リクエストタイム	6時、12時、 18時	加東フィルハーモニー管弦楽団 第16回定期演奏会			滝野シンフォニックバンド クリスマスコンサート		
10時、19時		8時、14時、 20時	【市制20周年事業】 社吹奏楽団 第34回定期演奏会			東条地域ミニ文化祭(1日目)		
	体操の時間、 プラス10(テン)運動	10時、16時、 22時	うれしの学園学園祭			東条地域ミニ文化祭(2日目)		
	11日		12日	13日	14日	15日	16日	17日
6時、11時、 14時、18時、 22時	KCVワイドニュースUP!	6時、10時、 14時、18時、 22時	KCVワイドニュースUP!					
7時、12時、 15時、20時	リクエストタイム	7時、11時、 15時、19時、 23時	体操の時間、 3才になりました			体操の時間、 かとう3分クッキング		
10時、19時	体操の時間、 プラス10(テン)運動	8時、12時、 16時、20時	(8時、16時)理想のカラダ講座・ウォーキング講座 (12時、20時)加東市もち麦活用協議会主催 腸活講座			部活動改革シンポジウム		
	18日		19日	20日	21日	22日	23日	24日
6時、11時、 14時、18時、 22時	KCVワイドニュースUP!	6時、10時、 14時、18時、 22時	KCVワイドニュースUP!					
7時、12時、 15時、20時	リクエストタイム	7時、11時、 15時、19時、 23時	体操の時間、 近本選手 母校でふれあい			体操の時間、 こんにちは県警です		
10時、19時	体操の時間、 プラス10(テン)運動	8時、12時、 16時、20時	滝野南小学校 ふれあい音楽会			滝野東小学校 ふれあい音楽会		
	25日		26日	27日	28日	29日	30日	31日
6時、11時、 14時、18時、 22時	KCVワイドニュースUP!	6時、10時、 14時、18時、 22時	KCVワイドニュースUP!					
7時、12時、 15時、20時	リクエストタイム	7時、11時、 15時、19時、 23時	体操の時間、 有害鳥獣対策セミナー			体操の時間、 かとう3分クッキング(再)		
10時、19時	体操の時間、 プラス10(テン)運動	8時、12時、 16時、20時	社学園小学校 フェスティバル			(8時、16時)加茂こども園おんがくかい (12時、20時)在宅医療・介護連携セミナー		

※0時から5時55分までは、ショップチャンネルを放送しています。 ※都合により、番組内容を変更する場合があります。

1月1日～3日の番組内容

(6時、13時、20時) 市長新春あいさつ  
(6時5分、13時5分、20時5分)  
【市制20周年記念事業】  
佐渡裕指揮 ブルックナー交響曲第0番 加東市特別公演  
(8時、15時) 加東市文化連盟祭(前半)  
(10時、17時、22時) 体操の時間、プラス10(テン)運動  
(11時、18時) 加東市文化連盟祭(後半)  
(23時～5時55分) ショップチャンネル

ダビングサービス

過去に放送した番組をDVDまたはBDにダビングし、お渡します。  
■申込方法 加東ケーブルビジョンに電話  
■受付時間 8時30分～17時15分(土曜日、日曜日、祝日、年末年始を除く)  
■ダビング料 〈60分未満の番組〉 1,000円/番組  
〈60分以上の番組〉 2,000円/番組  
※加東市議会定例会等、ダビングできない番組があります。

リクエストタイム

毎週日曜日は、過去に放送した番組の中からリクエストしていただいた番組を放送します。  
■リクエスト方法 加東ケーブルビジョンに電話 ■受付時間 8時30分～17時15分(土曜日、日曜日、祝日、年末年始を除く)  
※加東市議会定例会等、リクエストできない番組があります。



# かとう まちかどトゼツクス

市のイベント等は  
SNSでも発信中！



LINE



Instagram



Facebook

友だち登録  
よろしくね！

## まちの見守りも情報も届ける協定を締結



11月6日、兵庫ヤクルト販売株式会社様と「包括連携協力に関する協定」を締結しました。

この協定により、兵庫ヤクルト販売株式会社様には、配達中・配達先での高齢者・子どもの見守り活動や道路のパトロールを行っていただくほか、配達先での特殊詐欺への注意喚起や、本市の外出支援に関する取り組みなどの情報提供等にご協力いただく予定です。

☆協定締結式には、加東市マスコット「加東伝の助」と、ヤクルトグループ公式キャラクター「ヤクルトマン」が駆けつけてくれました！

## 社高校柔道部 市長に結果を報告



11月6日、社高校柔道部の村山ちひろさん、北面奈美さん、田中海成さん、吉田麻央さん、宮崎詩央里さん(写真左から順に記載)が加東市を訪れ、全国大会での結果や感想を市長に話されました。

◆第74回全国高等学校総合体育大会(ジップアリーナ岡山)

- 女子個人戦52kg級 村山ちひろ(3回戦進出)
- 女子個人戦70kg級 北面奈美(準々決勝進出)
- 女子団体戦 村山ちひろ、宮崎詩央里、北面奈美、吉田麻央

◆第79回国民スポーツ大会柔道競技の部(湖北THGツインアリーナ)

- 少年男子 先鋒 田中海成(準々決勝進出)
- 女子 先鋒 村山ちひろ、副将 北面奈美

※敬称略

## 夢広がる！部活の一日



12月6日、加東ライオンズクラブ主催の「みんなでやろうぜ！部活体験」が県立社高校で開催されました。

中学校進学後の部活選びや将来の夢を広げる機会となるよう企画された当イベントには、小学4～6年生の約200人が参加し、高校生と一緒に希望する部活動を体験。体験後、子どもたちは「楽しかった」「もっと上手になりたい」と笑顔を見せ、高校生も「教えるのは初めてだったけど楽しかった」と語り、子どもたちの成長に期待を寄せていました。

## 音楽とスイーツで広がるチャリティーの輪



12月7日、やしろショッピングパークBioで「あかはねチャリティーコンサート」が開催されました。

毎年恒例となっているこのコンサートでは、今年も県立社高校吹奏楽部のみなさんが素敵な演奏を披露し、会場を訪れた方々に心温まるひとときを届けました。また、社高校生活科学科「Seica」によるスイーツチャリティー販売も行われ、音楽と甘い香りに包まれた、にぎやかでやさしい時間となりました。

☆当イベントで集まった募金額…52,967円

## 決意を胸に、看護の道へ

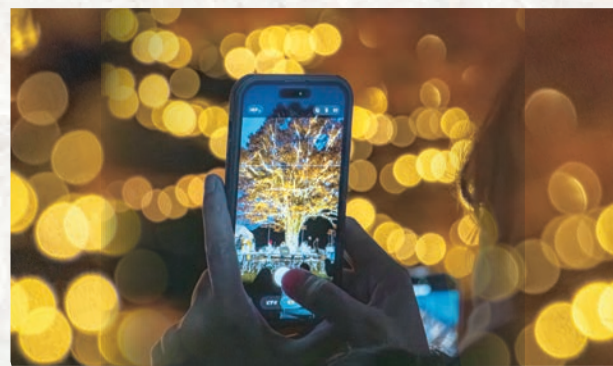


11月20日、加東市にある播磨看護専門学校で「看護誓いの儀」が厳かに執り行われました。

保護者や上級生が見守る中、1年生20名がナイチンゲール像からろうそくの灯を受け取り、舞台上に整列。全員で誓いの言葉を述べ、看護師としての第一歩を力強く踏み出しました。

この儀式は、1年生が基礎看護学実習として臨地実習に臨む前に、それまでの学びを振り返り、看護の道を歩む決意を新たにすることを目的としています。

## やしろ鴨川の郷で感じる“冬のはじまり”



11月24日、やしろ鴨川の郷でイルミネーション点灯式が開催されました。

建物の周囲や、高さ約10mのケヤキの木に取り付けられた約1万球の黄色や青色の電球が、幻想的な光を放ちました。

当日は来場者とともにカウントダウンを行い、イルミネーションが一斉に点灯。ひと足早い冬の訪れを感じるひとときとなりました。

このイルミネーションは、2月24日(火)まで開催されています。※(休館日) 毎月第2木曜日、〈点灯時間〉日没～21時

## 災害時の車両不足に備え、協定締結



12月8日、一般社団法人兵庫県レンタカー協会様と「災害時における車両の貸渡に関する協定」を締結しました。

この協定は、地震や風水害などの災害発生時に、救援物資の運搬や家屋被害認定の調査などで多数の車両が必要となる場合に備えたものです。公用車が不足した際、協定に基づき、同協会より市へ優先的に車両を貸し渡していただくことで、迅速かつ円滑な災害対応を図ります。

## 空手の少年少女、大会で力強く躍動



◆第31回神戸市西区空手道選手権大会

(グリーンアリーナ神戸)

□小学1年生男子 組手

〈第3位〉藤尾日向(正雄会 加東支部)

□小学4年生女子 形

〈優勝〉高田悠(正雄会 加東支部)

□小学4年生女子 組手

〈優勝〉高田悠(正雄会 加東支部)

□一般段外 形

〈優勝〉渡部桃花(正雄会 加東支部)

※敬称略



加東市制20周年記念

2025.12.7 @やしろ国際学習塾

KATO CITY  
20<sup>th</sup>  
ANNIVERSARY  
ハタチをこえて未来へ

# 純烈コンサート2025

加東市制20周年おめでとうございます。

純烈は、紅白歌合戦に初めて出場した2018年からずっと加東市にお招きいただき、コンサートを開催しています。また、2022年からは、加東市応援隊にも任命いただいています。

長きにわたって純烈を応援してくださる加東市のみなさんに、純烈からもエールを送り続けたいと思います。

いつもまちをあげてあたたかく迎え入れてくださる加東市が、この先も夢と希望のある元気なまちでありつづけますように。純烈もずっと加東市に来ることができるように、まだまだ頑張ります。

加東市のみなさんもぜひ、応援よろしくをお願いします。



後上 翔太 さん

白川 裕二郎 さん

酒井 一圭 さん

## わが家の スーパースター



ちあき 1歳  
大久保 千晶 くん

いつも元気いっぱい活発な千晶くん。  
ご飯をたくさん食べてすくすく育ってね。

パパ 健太 さん ママ 久子 さん

## 広報のつぶやき

一段と寒さが増し、カラダを動かす機会が少なくなる季節となりましたが、みなさんいかがお過ごしでしょうか。

私は、少し体がなまってきたので筋トレと散歩を始めました。

始めてから1か月。体がすっきりして心も体も軽くなったような気がしています。

最近、その散歩におばあちゃんが付き合ってくれました。旅行の話や普段の何気ない出来事などたわいもない話ばかりでしたが、一緒に散歩しながらおしゃべりする時間がとても楽しく、心がほっとしました。

みなさんも、年末年始はぜひ、普段以上におじいちゃんや  
おばあちゃんとゆっくり  
楽しいお話をしてみ  
てくださいね。



## わが家の スーパースター 大募集!

### ◆対象

令和2年4月2日以降に出生した、市内在住のお子さん

### ◆募集期限

4月1日(水)

### ◆応募方法

必要事項をメール



◀ 応募フォームが開きます

### ◆必要事項

☐ お子さんの氏名(よみがな) ☐ お子さんの生年月日 ☐ 保護者の氏名 ☐ 電話番号 ☐ 住所

〒440-0292 加東市 秘書広報課(庁舎4階) ☎43-0387 ✉koho@city.kato.lg.jp

## 20<sup>th</sup> 広報企画

ありがとう、あなたと20年



福田小学校に通う娘のマラソン大会。  
30年程前は、私も同じ平池公園のコースを小学生として走りました。  
昔から変わらない風景の中、今の平池公園を走っている娘の姿を見て少し自分と重ね、懐かしく感慨深いものを感じゴールに向かって頑張っている娘を見て涙が出そうになりました。

#あなたとかとうの20年

※言葉は文化。とあるご家庭のワンシーンをお届けします。

【派生語】踏みちゃんこ

「あの人、さわりちゃんこにしてもらってや」

ことを、嘆くときに用いる。

形容詞の「とても」が後部にあることが特徴。  
触り過ぎの表現から転じ、物事をゴチャゴチャにしてしまう

さわり・ちゃんこ【触りちゃんこ】



かとう口耳苑  
こうじえん



# PROFILE KATO

VOL.36

フルコンタクト空手

ふじわら  
藤原あかりさん



第7回極真連合杯  
ワールドカップ  
空手道選手権大会  
／準優勝／

大学4年生の時、「ワールドカップに出場する」と決意しました。当時は、全国的な実績もなく、ワールドカップは遠い目標でしたが、稽古量を増やし、力をつけていきました。

その努力が形になったのは、今年初めて開催された西日本インカレでした。その大会で優勝し、その勢いのまま、念願のワールドカップの出場権を獲得しました。

ワールドカップ決勝では、延長の末負けてしまい、とても悔しい思いをしました。

ここ最近、準優勝が続き、あと一步のところで勝ちきれない試合が続いています。次の大会は、“優勝”にこだわりの闘います。

琉球大学大学院1年生。

2002年5月生まれの23歳。

幼稚園児の頃、親から「自分の身は自分で守るように」という思いで、弟と一緒に空手の体験に参加。

初めは、空手に興味がなく、稽古を見学していただけだったが、あまりにも楽しそうな稽古の様子を見て、自分から「空手やる!」と言ったことが空手を始めたきっかけだそう。

空手の魅力は、“終わりがなくどこまでも強くなれる”こと。

今の自分も“まだまだ強くなれる”と信じ、これからも強さをとことん追求するために稽古に励む。