

はたち祝う
大輪華

広報かとう

令和8年 4月 vol. 241

KATO CITY
20th
ANNIVERSARY
ハタチをこえて未来へ

今月の表紙



3月7日、加東市制20周年記念事業として花火大会を開催しました。

当日は、直径約200メートルにも広がる7号玉を含む1,100発の花火が夜空に打ち上がり、大輪の華が東条湖の湖面とともに美しく彩りました。

会場には、約13,000人の方にお越しいただき、加東市の「はたち」を一緒にお祝いいただきました。

広報かとうはインターネットでもご覧いただけます♪



加東市
Kato City
市ホームページ



マチイロ



「マチイロ」アプリをダウンロードし設定していただくと、「広報かとう」の最新号が発行された際にお知らせが届きます。また、ケーブルテレビ番組表や休日診療表などといった時にすぐ確認したい記事を保存しておくこともできます。

HYOGO ebooks



「HYOGO ebooks(ひょうごイーブックス)」は、兵庫県内の刊行物を閲覧できる、地域特化型電子書籍ポータルサイトです。県内の広報紙はもちろん、その他さまざまな情報誌、パンフレット等も閲覧できます。

目次

- P.4-5 ご存知ですか？
火災警報・林野火災注意報
- P.6-7 令和8年度 加東市予算
- 〈かとう情報のコーナー〉
- P.12 4月からごみ分別品目の名称が変わります
-そのごみ、本当に燃やしますか?- 他
- P.13 封筒が届いたらインターネットで回答！
令和8年経済センサス-活動調査を実施 他
- P.14 小規模保育事業所「はな保育室やしろ」開園
- P.14 1人 8,000円の給付金、申請は4月30日まで 他
- P.16-17 定期予防接種・任意予防接種
- P.18 狂犬病予防注射
- P.19 休日診療
- P.20 こんにちは！市民病院です！
胸部X線検査にAI診断支援を導入 他
- P.21 健康がいちばん
噛む力が弱くなった？
それ、オーラルフレイルが原因です 他
- P.22 児童館にあそびにいこう！
- P.23 図書館に出かけよう 他
- P.24 加東文化振興財団からのお知らせ 他
- P.25 加東消防署だより 他
- P.26 相談窓口
- P.27 加東ケーブルビジョン 4月番組表
- P.28-29 かとうまちかどトピックス
- P.30 加東市制20周年記念式典 他
- P.31 かとう口耳苑 他
- P.32 PROFILE KATO VOL.39

投票日

4月26日(日)
7時～20時

加東市長選挙 加東市議会議員選挙

加東市選挙管理委員会(庁舎3階) ☎43-0399

令和8年4月29日の任期満了に伴う加東市長選挙と議会の解散に伴う加東市議会議員選挙(14名選出)を、4月26日(日)に行います。

私たちのまちの代表を決める一番身近な選挙です。これからの“加東市”を形づくるのは、みなさん一人ひとりの想いです。その想いを「投票」という形で届けましょう。

投票場所

投票所入場券に記載されている投票所
※投票日に投票される場合は、入場券に記載された場所以外で投票はできません。

※間違い注意※

第17投票所(東条文化会館)は、今回の選挙では東条学園小中学校に変更しています。
(対象地区:天神、掬鹿谷、黒谷、長井、森)

投票できる方

平成20年4月27日以前に生まれ、加東市内に3か月以上継続してお住いの日本国民の方

※投票ができない方※

- 平成20年4月28日以降に生まれた方
- 令和8年1月19日以降に加東市に転入された方
- 他市区町村に転出された方
(住民票を他市区町村に移された方)

期日前投票に行こう！

投票日に投票にいけない方！

期日前投票期間

4月20日(月)～25日(土) 8時30分～20時

場所

加東市役所1階 ロビー
※庁舎正面玄関をご利用ください。



※期日前投票会場の混雑を避けるため、事前に、入場券裏面の期日前投票宣誓書に氏名等を記入の上、ご持参ください。

入場券が届いていなくても、期日前投票所で宣誓書を記入していただくことで投票することもできます。

告示日(候補者の公表)

4月19日(日)

※特定の候補者への投票を呼びかけるなどの選挙運動ができるのは、告示日から投票日の前日までです。告示前や投票日の選挙運動は法律違反になります。

4月20日から順次ご自宅へ 投票所入場券(ハガキ)を郵送します！

投票所入場券が郵送で届きます。投票場所を確認し、投票の際にお持ちください。



入場券が届いていない場合や忘れてきた場合でも、本人確認することで、投票することができます。投票所の係員に申し出てください。

“選挙のこと、なにもわからない” そんな時は、選挙公報を見てみよう！

選挙公報は、候補者の氏名・経歴・政見などが掲載されている資料です。

告示日以降に区長・自治会長を通じて各世帯に配布します。また、図書館や公民館など公共施設に設置したり、市ホームページでも掲載します。

選挙公報を参考にして投票しましょう！

ご存じですか？

火災警報・林野火災注意報

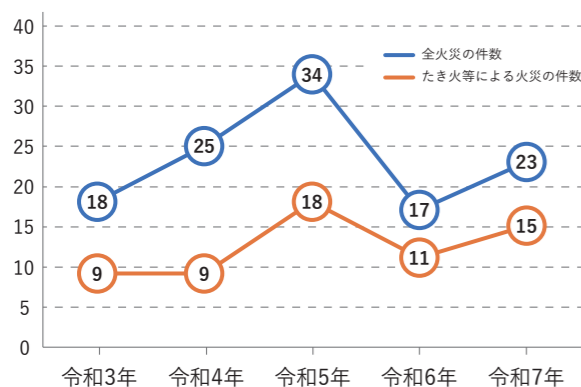
岡加東消防署予防係 ☎42-0119

令和7年2月に岩手県大船渡市で発生した大規模な山林火災を受け、北はりま消防組合においても令和8年2月25日から『林野火災注意報』の運用を開始するとともに、従来からある『火災警報』を厳格に運用し、市民のみならず、より一層、火災予防に努めていただくことになりました。

加東市内の火災発生状況

令和7年中に加東市内で発生した火災の件数は23件。うち、たき火等による火災が15件となり、令和6年と比べて4件増加しています。

また、令和3年から令和7年までの5年間で発生した火災件数のうち約半分がたき火等による火災となっています。



〈参考〉北はりま消防組合ホームページ「火災・救急・救助の概要」より抜粋 (<https://kitaharima119.net/home/toukei/gaiyo.html>)

火災警報・林野火災注意報 発令基準

火災警報 ※下記全てに該当

- 前3日間の合計降水量が1mm以下かつ前30日間の合計降水量が30mm以下
- 乾燥注意報が発令されている場合
- 強風注意報が発令されている場合
- 消防長が定める場所で7mを超える風速が観測される場合

林野火災注意報 ※下記全てに該当

- 前3日間の合計降水量が1mm以下かつ前30日間の合計降水量が30mm以下
- 乾燥注意報が発令されている場合

火災警報、林野火災注意報ともに、記載した発令の基準に加え、当日の気象状況を考慮し、発令の有無を判断します。

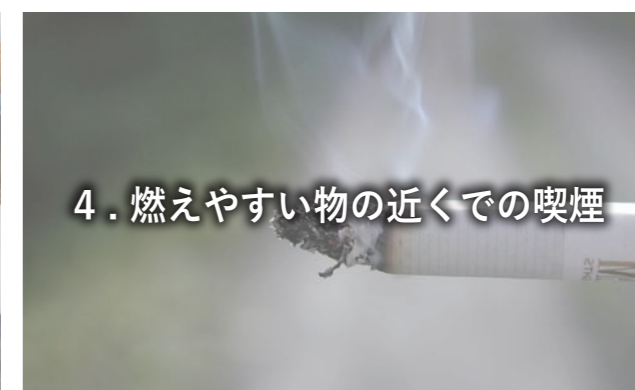
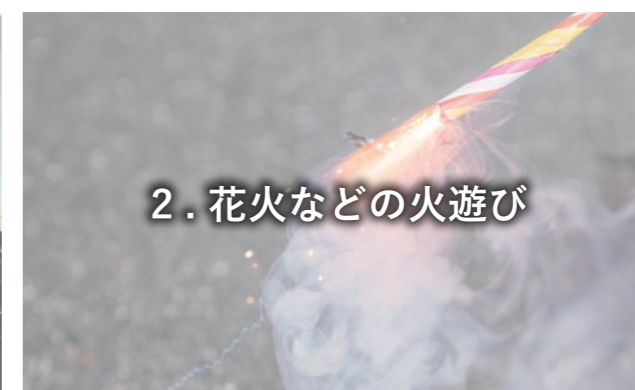
警報・注意報が発令されたら

「火災警報」を発令した場合、屋外での火の使用が全て禁止となります。

また、「林野火災注意報」発令時は、屋外での火の使用を控え、火災予防に努める必要があります。



制限される行為等の例



※畔焼きをするために事前に消防署へ届出をしていたとしても、制限の対象となります。

※とんど焼きなどの伝統行事・地域行事であっても制限の対象となります。

※火の粉が飛散しない形態の火を使用する製品(バーベキュー台、七輪、ガス器具など)を、それぞれの使用方法に従って使用する場合は、制限の対象とはなりません。

火を扱うときは十分ご注意ください

ここ数年、加東市内では、畔焼きや枯草の焼却などが原因となる火災が多く発生しています。

火災警報発令時に屋外で火を使用した場合、消防法違反として、30万円以下の罰金または拘留が科されることもあります。

加東市内の林野火災注意報や火災警報の発令状況は、北はりま消防本部ホームページのほか、かとう安全安心ネットでの配信でお知らせしています。

警報が発令されていない場合でも、火の取り扱いには十分ご注意ください。



北はりま消防組合 加東消防署
予防係 高瀬和さん

令和8年度 加東市予算

☎総務財政部総務財政課(庁舎4階) ☎42-2281

市制20周年を迎えた令和8年度の加東市は、この20年の成果を基に、地域の活力を高める未来への投資・仕組みづくりとして、加東の未来を支える教育・交流・雇用・都市計画などの分野の改良・強化に取り組めます。

令和8年度の予算総額は 434億3,931万円(対前年度 + 5億 821万円)。うち、一般会計の予算額は 255億7,000万円です。滝野地域小中一貫校の令和10年4月の開校に向けた新校舎棟の建設工事を実施するほか、山国地区内における産業団地の創出に伴う新設道路の整備に向けた用地取得を実施するなど、前年度から 5億9,000万円の増額としました。

会計別の予算額は、下記のとおりです。

	令和8年度	令和7年度	増減
◆一般会計	255億7,000万円	249億8,000万円	+ 5億9,000万円 (+ 2.4%)
◆特別会計	86億4,247万円	84億9,009万円	+ 1億5,238万円 (+ 1.8%)
□国民健康保険特別会計	38億5,293万円	39億1,746万円	- 6,453万円 (- 1.6%)
□後期高齢者医療特別会計	7億2,549万円	6億4,599万円	+ 7,950万円 (+ 12.3%)
□介護保険保険事業特別会計	40億6,405万円	39億2,664万円	+ 1億3,741万円 (+ 3.5%)
◆企業会計	92億2,684万円	94億6,101万円	- 2億3,417万円 (- 2.5%)
□水道事業会計	22億3,871万円	23億7,029万円	- 1億3,158万円 (- 5.6%)
□下水道事業会計	34億6,770万円	36億4,776万円	- 1億8,006万円 (- 4.9%)
□病院事業会計	35億2,043万円	34億4,296万円	+ 7,747万円 (+ 2.3%)
合計	434億3,931万円	429億3,110万円	+ 5億 821万円 (+ 1.2%)

その他、令和8年度予算の概要は、市ホームページでご覧いただけます。

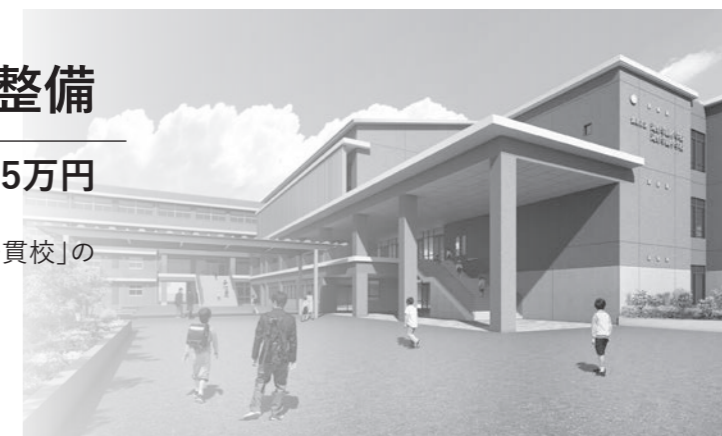


滝野地域小中一貫校の整備

24億7,415万円

令和10年4月の開校を目指す「滝野地域小中一貫校」の建設工事を引き続き実施します。

- ◆敷地面積 約50,600㎡
- ◆建築面積 約7,700㎡
- ◆延床面積 約17,400㎡
- ◆構造 鉄筋コンクリート造 (一部 鉄骨、鉄骨鉄筋コンクリート造)
- ◆規模 地上3階建て (既存校舎4階建て)



滝野地域アフタースクールの整備

1億3,292万円

滝野地域小中一貫校の開校に合わせて供用を開始する「滝野地域アフタースクール」の建設工事を実施します。

- ◆敷地面積 約4,200㎡
- ◆建築面積 約520㎡
- ◆延床面積 約990㎡
- ◆構造 鉄骨造
- ◆規模 地上2階建て



産業団地の創出 (山国新設道路整備)

4,881万円

山国地区内での産業団地の創出に伴う新設道路の整備に向けた用地取得を実施します。

都市計画の見直し

1,853万円

地域特性に応じた柔軟な土地利用を進めるための手法を検討するとともに、都市計画マスタープランの改定に取り組めます。また、市街化区域における低未利用地の活用を促進するため、官民連携による住宅地開発を進めます。

観光振興 (アートの多様化など)

8,431万円

一般社団法人加東市観光協会と連携し、市内の観光資源の開発やPR、施設の維持管理、各種イベントの開催、自転車周遊拡大のための動画制作等、フィールドパビリオンを契機とした市内観光をさらに活性化させるための取り組みを展開します。

また、美大生等によるシャッターアートの制作展示を引き続き実施するほか、文化財の3Dデータを活用した展示用レプリカの作成や、チェーンソーアートを制作し、「アートのまち」を拡充します。



かとう 情報のコーナー

記号の意味

- 日**:日時 **場**:場所 **内**:内容 **講**:講師
- 対**:対象 **定**:定員 **託**:託児 **費**:費用
- 申**:申込方法 **必**:必要書類(事項)
- 期**:期間(期限) **問**:問い合わせ

人口・世帯数 (令和8年3月19日時点)

人口	39,042人	(前月比 -43人)
内 外国人	2,046人	(前月比 -8人)
世帯数	17,934世帯	(前月比 +9世帯)
内 外国人	1,478世帯	(前月比 -10世帯)

記事の内容の問い合わせは 秘書広報課でも受け付けます!

「電子メールやFAXで記事の内容を問い合わせたい...」そんな場合は、秘書広報課にお送りください!

担当課にお繋ぎし、ご連絡します!

必要事項

- 氏名 連絡先 問い合わせ内容

☎秘書広報課(庁舎4階) FAX 42-5633

✉ koho@city.kato.lg.jp

主な施設の電話番号(市外局番は 0795)

- 加東市役所(代表) ☎42-3301
- 加東市民病院 ☎42-5511
- 保健センター ☎42-2800
- 発達サポートセンター「はぴあ」 ☎27-8100
- 社公民館 ☎42-2600
- 滝野公民館 ☎48-3073
- 東条公民館 ☎46-0553
- 滝野総合公園体育館「スカイピア」 ☎48-2566

イベント

第35回かとう男女交流パーティー 「はりちゅうローズガーデンdeランチ × 恋のフラワーアレンジ」

今回の男女交流パーティーは、県立播磨中央公園にある「ふじいでんこうローズガーデン」で開催します。自分で摘んだバラでフラワーアレンジメント制作をしたり、ランチをしたりしながら交流していただきます。美しい自然に触れながら素敵な出会いを見つけませんか?



日 5月24日(日) 10時30分～15時 (受付 10時)

場 県立播磨中央公園 ふじいでんこうローズガーデン (河高199)

対 概ね30歳～40歳の独身の方

定 男女各15人程度

費 <男性> 4,000円/人 <女性> 3,000円/人

申 必要事項をメールまたは窓口で申込み

- 住所 氏名(フリガナ) 年齢
- 電話番号 性別 勤務地

期 4月30日(木)

問 まちの拠点づくりコンソーシアム

☎080-3787-5254

✉ info@iitokokato.com



▲メールフォームが開きます

加古川上流浄化センター 下水道施設見学会

普段目にする事のない下水処理場。汚れた水がきれいになる仕組みなどを紹介し、きれいな川や海、まちを守るための下水道の重要な役割を学べます。

日 5月30日(土) 10時～12時 ※小雨決行

場 加古川上流浄化センター (小野市泰田町398-2)

内 下水道に関する実験

- 水をきれいにする微生物の顕微鏡観察
- 浄化センター内の見学
- 下水道に関するビデオ上映

申 オンライン申込み

期 4月27日(月) 9時～5月7日(木) 17時

問 (公社)兵庫県まちづくり技術センター

加古川上流浄化センター ☎0794-63-5554



兵庫北播磨縁日2026

日 4月25日(土)、26日(日) 10時～17時

場 県立播磨中央公園 臨時駐車場 (下滝野1275-8)

- ステージイベント 飲食ブース
- 物販ブース アトラクション

問 (一社)縁日地域振興協会事務局

☎0794-88-6969



募集

姉妹都市アメリカ・オリンピア市の学生と 楽しい時間を過ごしませんか?



令和6年度オリンピア交換留学生と
ホストファミリーとの写真

今年の夏に、姉妹都市であるアメリカ オリンピア市から交換留学生が加東市を訪問するにあたり、留学生を家族の一員として迎えるホストファミリーを募集します。英会話に自信がなくても大丈夫!日本にいながらアメリカの友人をつくることのできる機会です。

訪問期間中、留学生は、平日の日中に当協会のプログラムへ参加し、休日はホストファミリーとともに自由に過ごします。

日 7月12日(日)～23日(木) (11泊12日)

対 下記全てを満たす方

- 受入期間中の集合場所までの送迎が可能な方
※送迎時間・場所は、原則 送りは9時に加東市役所、迎えは17時に当協会事務所(イオン社店2階)です。送迎時間は、各家庭の事情に合わせて対応させていただきます。

説明会へ参加できる方

※全2回(6月上旬、下旬)実施予定です。都合がつかない場合は別途対応します。

定 若干家庭 ※留学生の人数により増減します。

申 必要事項をメール

- 氏名 住所 電話番号

期 4月24日(金)

ホストファミリーは、次回オリンピア市への交換留学生派遣時、優先的に参加いただけます。
※次回派遣時の募集要件を満たしている必要があります。

問 NPO法人加東市国際交流協会 ☎42-6633

✉ kia@katokokusai.org

まちづくり活動を募集します



対 下記全てを満たす団体

- 市内に活動拠点があること
- 構成員が概ね5名以上であること
- 代表者と構成員の半数以上が加東市に在住、在勤、在学していること

募集コース

ア 一般コース

対 市の歴史や自然、産業、文化等の保全・伝承を促進する活動または地域コミュニティの推進に関する活動で、地域の活性化が図られる広域的なもの

<補助率> … 対象経費の60% (上限 20万円)

イ スタート応援コース ※設立後3年以内の団体に限ります。

対 一般コースと同じ

<補助率> … 対象経費の100% (上限 20万円)
※3年目は80%

ウ テーマ解決コース

対 下記のいずれかに合致する活動で、広域的または公的に行うもの

- ①人口の維持・増加
- ②加東市の知名度アップ、交流人口の増加
- ③男女共同参画や女性活躍の推進
- ④国際交流や多文化共生の実現
- ⑤市制20周年記念

<補助率> … 対象経費の100% (上限 30万円)

エ テーマ解決コース(継続支援コース)

対 テーマ解決コース①～④のいずれかを2年間活用した活動で、下記全てを満たすもの

- 地域活性化 広域性 公益性
- 継続性

※年数制限なしで支援可能(毎年審査は必要)

<補助率> … 対象経費の100% (上限 30万円)

申 必要書類を持参またはメール

期 4月30日(木)

- 活動は令和8年度中に完了させてください。(テーマ解決コース⑤は、令和8年11月まで)
- 営利的、政治的、宗教的な活動は対象外です。
- 国・県・市などの補助金の交付を受ける活動は対象外です。
- 慣例的な活動や、団体の内部に止まる活動は対象外です。
- 応募者は、加東市まちづくり活動認定審査会(5月19日(火))で、提案内容を説明いただきます。

問 市民協働部人権協働課(庁舎1階) ☎43-0544

✉ kyoudou@city.kato.lg.jp



令和8年7月採用 加東市職員採用試験

◆募集職種

〈正職員〉

- 一般事務職 □一般事務職(公務員経験者)
- 土木職 □建築職 □精神保健福祉士

〈任期付職員〉

- 手話通訳士

期 4月13日(月)～22日(水)

☆申込方法等詳細は、市ホームページをご覧ください。

◆試験内容

〈正職員〉

- 1次試験 … SPI試験
4月24日(金)～5月7日(木)
- 2次試験 … 個別面接
5月16日(土)または17日(日)
- 3次試験 … 個別面接・グループ討議
5月23日(土)または24日(日)

※公務員経験者は、SPI試験の能力検査およびグループ討議を免除

〈任期付職員〉

- SPI試験 … 4月24日(金)～5月7日(木)
- 個別面接 … 5月16日(土)または17日(日)

正職員▶



任期付職員▶



職員採用説明会 初開催！

日 4月16日(木) 10時～12時
※Zoomで参加の方は10時55分まで

場 〈現地〉 加東市役所5階 501会議室
〈オンライン〉 Zoom

定 〈現地〉 20人 ※先着
〈オンライン〉 98人 ※先着

申 オンライン申込み



令和8年度に実施する採用試験を受けられる方を対象に、加東市役所での働き方や職場の雰囲気などが分かる説明会を初めて開催します。現地でご参加いただく方には、若手職員と話す時間も設けており、市役所職員として働くイメージをより具体化させることができます。

問 まちづくり政策部人事課(庁舎4階) ☎43-0412

加東市高齢者大学 令和8年度生大募集

加東市高齢者大学は、月1回の合同講座に加え、少人数で開催するスキルアップ講座、クラブ活動もあり、生涯学習の充実や仲間づくりに最適です。人とのつながりや新しい発見を求めて、共に楽しく学びましょう。

対 加東市在住、在勤の概ね60歳以上の方

費 2,000円/年 ※運営委員会自治会費

申 自治会費を市立公民館(社、滝野、東条)いずれかに持参

期 4月17日(金)

※開講式に出席される方の期限です。この日以降も随時受け付けます。

◆開講式のご案内

日 5月15日(金) 10時～

場 加東市地域交流センター(下滝野1369-1)

問 教育振興部生涯学習課(滝野公民館)

☎48-3073



教室・講座

移動型スマホ教室「スマサポ号」トライアル発進！

ソフトバンク株式会社と連携した移動型スマホ教室「スマサポ号」のトライアルを実施します。スマホの使い方が分からない方や苦手な方のために、スマホの基本操作から日常で役立つ使い方を教えます！



日 4月～6月の毎週水曜日、木曜日 ※祝日は除く

- ①10時30分～11時15分
- ②11時45分～12時30分
- ③13時30分～14時15分
- ④14時45分～15時30分

場 イオン社店A駐車場 イベントスペース (halK横)

内 □文字入力、電話、カメラなどの基本操作
□LINE等のコミュニケーションアプリの使い方
□アプリの追加方法

定 各回3人 ※先着順

申 前日までに電話予約 ※当日受付はできません。

問 ソフトバンクコールセンター(加東市との連携事業者)
☎0800-111-9442 ※9時～17時

お知らせ

4月6日～15日は春の全国交通安全運動期間

交通事故は、一瞬にして尊い命を奪います。交通事故に遭わない・起こさないためにも、交通ルールやマナーの順守を心がけましょう！

◆啓発キャンペーンを実施

交通事故防止の徹底を図るために、啓発キャンペーンを実施します。キャンペーンでは、チラシや交通安全に関するグッズを配布します。

日 □4月7日(火) 16時～

場 イオン社店(社1126-1)

□4月13日(月) 16時～

場 マックスバリュ東条店(持鹿谷323)

※キャンペーンは、配布物が無くなり次第終了します。

問 総務財政部防災課(庁舎4階) ☎43-0403

「第2次加東市公共施設等総合管理計画」、 「社地域小学校等施設及び跡地の活用方針」を策定

加東市が保有する公共施設及びインフラ施設について、統廃合を含む建替えなど施設の再配置の方向性や、長寿命化等施設の維持管理に関する基本的な方針を定めた計画「第2次加東市公共施設等総合管理計画」等を策定しました。

◆「第2次加東市公共施設等総合管理計画」

更なる施設再編を進めるため、施設の方向性や修繕等の優先順位を見直しました。また、計画の構成についても、本市が所有する公共施設等を対象に、総合的かつ計画的に管理する「第2次加東市公共施設等総合管理計画」と、個別施設ごとの詳細な分析や行動計画を定めた「公共施設保全計画(個別施設計画)」として整理しました。

〈計画期間〉 令和8年度～令和17年度(10年間)

〈対象施設〉 公共施設 113施設、道路・橋梁等のインフラ施設

〈目標値〉 公共施設の延床面積をおおよそ12%縮減



◆「社地域小学校等施設及び跡地の活用方針」

社学園の開校により閉校となった社地域5つの小学校、加東みらいこども園への統合により閉園となった2つの公立園について、それぞれの跡地等の活用方法を取りまとめました。

問 総務財政部管財課(庁舎4階)
☎43-0414



9施設の指定管理者が決定

- 加東市社福祉センターおよび加東市福祉施設ラポートやしろ(2施設)
…(福)加東市社会福祉協議会/(福)でんでん虫の会
- 加東市滝野産業展示館
…(一社)加東市観光協会
- 加東市滝野交流保養館
…加東市ふるさと振興協会/(一社)加東市観光協会
- 加東市内水面関連知識普及教育施設 加東市アクア東条
…兵庫県釣針協同組合
- 加東市産地形成等促進施設・道の駅とうじょう
…(株)夢街人とうじょう
- 加東アート館
…(株)アートレス
- 加東市やしろ鴨川の郷
…鴨川の郷協会
- 加東市やしろ国際学習塾
…(公財)加東文化振興財団

◆指定管理期間

令和8年4月1日～令和13年3月31日(5年)

問 総務財政部管財課(庁舎4階) ☎43-0413

令和8年度労働報酬下限額が決定

『加東市工事等の契約に係る労働環境の適正化に関する条例』が適用される対象公契約において、受注者等が労働者に対して支払わなければならない労働の対価(賃金等)の下限額(令和8年度分)が決定しました。詳細は、市ホームページをご覧ください。

問 総務財政部管財課(庁舎4階)
☎43-0414



令和8年度固定資産税評価額をご覧いただけます

固定資産(土地・家屋)の評価額等の確認のため、土地・家屋価格縦覧帳簿をご覧いただけます。

日 4月1日(水)～6月1日(月) 8時30分～17時15分
※土曜日、日曜日、祝日を除く

場 加東市役所1階 税務課

対 固定資産税(土地・家屋)納税者

持 本人確認書類(印マイナンバーカード、運転免許証)

問 総務財政部税務課(庁舎1階) ☎43-0395

滝野南小学校・滝野東小学校に寄贈した卒業記念品をお返しします

令和10年3月末で閉校予定の滝野南小学校、滝野東小学校に寄贈された卒業記念品を、当時制作・寄贈した卒業生へお返しします。

☎電話または窓口で申込み

卒業記念品はこちら



期4月1日(水)～9月30日(水)

※希望があった卒業記念品は、令和10年4月以降にお返しする予定です。
※1つの卒業記念品に対して複数人希望があった場合は、抽選とします。
※現地までの交通費、卒業記念品の運搬費は、希望者に負担いただきます。

☎子ども未来部小中一貫教育推進室(庁舎4階)

☎43-0562

資源物拠点回収のお知らせ

地域	日時	場所
東条	5月2日(土) 9時	JAみのり東条ライスセンター
社	5月10日(日) 12時	上中埋立処分地
滝野	5月30日(土)	県立播磨中央公園臨時駐車場(加東市地域交流センター西側)

❖回収対象品目

- 使用済小型家電 □プラスチック類
- 金属類 □廃食用油(植物油) □電池類
- ☆品目例は、市ホームページで確認できます。

注意事項

- あらかじめ分別し、回収品目以外は取り除いてください。
- 居住地域の実施日に搬入できない場合は、居住地域以外での搬入も可能とします。
- 荒天時は、延期します。延期の場合は、ケーブルテレビ文字放送および防災行政無線でお知らせします。

☎市民協働部生活環境課(庁舎1階)

☎43-0503



PICKUP!

4月からごみ分別品目の名称が変わります
- そのごみ、本当に燃やしますか? -

リサイクルの推進とごみの分別誤り防止を図るため、4月からごみ分別品目の名称を変更します。

❖燃やすしかないごみ(旧称:燃えるごみ)

〈よくある出し間違い〉

- 牛乳パック、段ボール、雑紙類などの紙類
⇒各学校PTAや地区等が実施する「資源ごみ集団回収」へ出してください。



- プラスチック類

⇒「容器包装プラスチック」または「その他プラスチック(硬質プラスチック)」として出してください。



❖埋立てるしかないごみ(旧称:不燃ごみ)

〈よくある出し間違い〉

- ガラスびん
⇒「不燃ごみ」ではなく「びん」として出してください。



- 金属類
⇒「不燃ごみ」ではなく、「缶・小型金属類」として出してください。



❖その他プラスチック(旧称:硬質プラスチック)

〈よくある出し間違い〉

- ペットボトル以外のプラスチック製ボトル
⇒「容器包装プラスチック」として出してください。



☎市民協働部生活環境課(庁舎1階) ☎43-0503

NEXCO西日本からのお知らせ

「ひょうご東条料金所」はETC専用料金所に

3月17日から、中国自動車道「ひょうご東条料金所」がETC専用料金所になりました。現金での通行ができないため、ご注意ください。

☎NEXCO西日本お客さまセンター

☎0120-924-863



PICKUP!

封筒が届いたらインターネットで回答を!
令和8年経済センサス-活動調査を実施

❖営利・非営利を問わず、全ての事業所・企業

- ☐本社・本所・本店 ☐支社・支所・支店・営業所 ☐工場
- ☐従業員の居る倉庫 ☐配送センター ☐社員研修センター
- ☐車両整備所 ☐資料館 ☐マンション等での個人教室
- ☐自宅を事務所としている個人事業主 ☐内職をされている方

❖調査の流れ

①4月に調査票が入った緑色の封筒が届く

②インターネットで回答する ※24時間回答可能

期6月8日(月)

◎調査員が巡回・訪問します

回答が確認できなかった事業所や、新しくできた事業所には、青色の封筒を配布します。

※回答いただいた調査の内容は、統計作成以外の目的に使用することは絶対にありません。

☎産業振興部商工観光課(庁舎3階)

☎43-0531



国民年金保険料の額が変わります

◎令和8年度国民年金保険料額…17,920円/月

※保険料は、収入や年齢に関係なく一定の額を加入した月から納めます。

❖保険料の納め方

①納付書(現金払い)

前納にすると、保険料が割引

②口座振替

早割なら、60円/月 割引、前納だとさらに割引

③クレジットカード

継続的納付で前納、保険料が割引

④スマホ決済アプリ

⑤インターネットバンキング等

※前納とは、まとめて前払いすることです。

※納付に関する注意事項は、年金機構から送付される納付書に同封の国民年金保険料納付案内書や納付書の裏面をご覧ください。

詳しくは、日本年金機構ホームページ

をご覧ください。



☎市民協働部保険医療課(庁舎1階) ☎43-0501

国民年金の手続き、忘れていませんか?

国内に在住の20歳以上60歳未満の方は、国民年金への加入が義務付けられています。

❖国民年金加入者の種別

- 第1号被保険者
20歳以上60歳未満の自営業者、農林漁業者、無職の方、学生など
- 第2号被保険者
厚生年金保険に加入している会社員、公務員
- 第3号被保険者
第2号被保険者の扶養家族になっている20歳以上60歳未満の配偶者(年取130万円未満)

※就職や転職、結婚などの際には、年金の資格変更の手続きが必要となる場合があります。手続きが遅れたり手続きせずに放置したりすると、病気やケガで障害が残った場合や死亡した時に、障害基礎年金や遺族基礎年金を受給できない場合がありますので、ご注意ください。

◎スマホで国民年金の手続きができます!

マイナポータルから、国民年金に関する手続きができます。

❖国民年金(第1号被保険者)加入の届出

- ☐保険料免除・納付猶予の申請
- ☐保険料学生納付特例の申請
- ☐口座振替の申出(変更) など

詳しくは、日本年金機構ホームページをご覧ください。



☎市民協働部保険医療課(庁舎1階) ☎43-0501

兵庫教育大学大学院 学校教育研究科説明会

☎5月16日(土) 13時～15時

場兵庫教育大学加東キャンパス(下久米942-1)

内 ☐大学院(修士課程・教職大学院)の概要説明、在学生の体験談、学生募集の説明

- ☐個別相談 ☐資料配付

※本説明会は、臨床心理学コースを除きます。

申込方法等詳細は、大学ホームページをご覧ください。



☎兵庫教育大学大学院入学相談室 ☎44-2359

株式会社アクール

- 解体工事・遺品整理
- 不用品処分・外構工事
- 土木工事・リフォーム工事

0120-51-5005

10th ANNIVERSARY

スタッフ大募集!!

新たなスタートのお手伝いを10年!!

設計士と直接話しながらつくる家
住みやすく、
「大人カッコイイ」家づくり。

事例多数掲載中! /
www.yoriken.com

ヨリフジ建設 検索

一級建築士事務所
ヨリフジ建設株式会社
〒673-1415 加東市下久米1044番地
☎0120-01-8511

Instagram
情報更新中!

広告

松原メイフラワー病院

リウマチ科・整形外科・内科・外科・リハビリテーション科

診療時間	月	火	水	木	金
午前診 9時から12時	内科 ○	○	○	○	○
	整形外科 ○	○	○	○	○
	リウマチ科 ○	○	○	○	○
午後診 3時から6時	内科 ○	○	○	休	○
	整形外科 ○	○	○	休	○
	リウマチ科 ○	○	○	休	○

- ◆リウマチ指導医・専門医による診断・治療
- ◆時間外・休日の救急外来対応(整形外科のみ)
- ◆一般内科外来も毎日開設
- ◆通所リハビリテーションを併設

〒673-1462 兵庫県加東市藤田944番地25
Tel:0795-42-8851(代) E-mail:info@mayflower-hp.jp

病院ホームページ
ご来院の際は、
ホームページにて
外来担当表をご確
認ください。

広告

PICKUP!

小規模保育事業所「はな保育室やしろ」開園

加東市で初めてとなる小規模保育事業所「はな保育室やしろ」が、令和8年6月1日に開園します。小規模保育事業所は、0～2歳児を対象に、少人数で一人ひとりに丁寧に関わることが特長の保育施設です。「集団生活は少し心配」「子どものペースを大切にしてほしい」そんな保護者の思いに寄り添い、安心できる環境を整えます。

保育理念は「自分らしく生きる」。子どもを中心に、遊びや体験を通して“生きる力”の土台を育みます。

園では、思いきり遊び、学び、生活に必要なマナーも少しずつ身につけていきます。子どもたちの“根っこ”を大切に育てながら、保護者の子育てを応援する園として歩みます。

- **場所** 加東市社1504-1 (社郵便局北側)
- **定員** □0歳児(6か月～)…6人 □1歳児…6人 □2歳児…7人
- **開園日・開園時間** 月曜日～土曜日
 - 標準時間…7時30分～18時30分
 - 短時間…8時～16時
 - 延長保育…7時～7時30分、18時30分～19時 (延長料金:10分ごとに100円加算)
- **給食** □園内調理 □手作りおやつ提供 □離乳食 □アレルギー除去食対応
- **安全面** □オートロック □室内カメラ設置 □保育アプリでの登降園管理・日々の連絡・緊急時一斉連絡
- **運営会社** 株式会社はな保育

「はな保育室やしろ」は、加東市が認可し、開園します。

☎子ども未来部子ども教育課(庁舎4階) ☎43-0546

◆施設見学会開催 ☆申込不要!

☎4月24日(金)、25日(土) 10時～15時

☎株式会社はな保育 ☎0120-925-683



PICKUP!

1人 8,000円の給付金、申請は4月30日まで

令和8年1月1日時点の世帯主に対し、世帯員1人につき8,000円を支給する「食料品等物価高騰支援給付金」の申請期限が**4月30日(木)**に迫っています。3月上旬にお送りした案内に口座情報が記載されていない方は、**申請が必要**ですので、期限までに必ず申請をお願いします。

なお、給付金の支給は、5月下旬の予定です。(公金受取口座で受け取られる方には、3月27日(金)に支給済です。)

※支給確認書を紛失された方は、下記の給付金専用ダイヤルまでご連絡ください。

ご注意ください

給付金を装った詐欺には十分ご注意ください。

- 必ず加東市から郵送する案内に基づいて申請等を行ってください。
- メールやアプリ等から申請に誘導することは絶対にありません。

☎物価高騰支援給付金ダイヤル (庁舎4階 企画政策課内) ☎27-7031



つくろう!マイナンバーカード



◆休日申請・受取窓口 ※要予約

☎4月11日(土)、26日(日) 8時30分～12時

〈予約締切〉各前開庁日の12時まで

〈予約受付〉8時30分～17時15分 ☎43-0390

※土曜日、日曜日、祝日を除く

◆マイナンバーカード出張申請

市職員が自宅や公民館等に出向き、マイナンバーカードの申請をサポート・受け付けします!

☎加東市に住民登録があり、加東市内で対応できる方

☎希望日時を市民課に電話 ☎43-0390

※希望日時は、祝日を除く月曜日～金曜日

☎市民協働部市民課(庁舎1階) ☎43-0390

表彰

第20回加東市子ども絵画展 優秀賞受賞者

- 寺口竜馬さん (加茂こども園) 「おおきなひまわりちゃん」
 - 中川桜花さん (椿山保育園) 「さつま芋掘り」
 - 綾織圭吾さん (附属幼稚園) 「ようちえんのかき」
 - 小川響己さん (附属幼稚園) 「おにいちゃんこいのぼりがおかあさんにだっこをしてもらっている」
 - 澤井悠さん (正覚坊こども園) 「そだてていたすいかがたべられちゃった! むしたちがあつまってきたよ。」
 - 副田芽愛さん (正覚坊こども園) 「おおきなおおきなおいもがあったら、タイヤをつけてくるまにして、おうち、プール、すべりだいもつくっちゃう!」
 - 森田充樹さん (附属幼稚園) 「はねをひろげたハシビロコウ」
 - 藤本一昌璃さん (附属幼稚園) 「どうぶつたちのおうちだよ」
 - 松井紗良さん (附属幼稚園) 「りすさんたちのおうち」
 - 伊藤壱星さん (附属幼稚園) 「おつきさんのひかりがてらしているよ」
 - 奥大慳さん (社会学園小学校 1年生) 「かまきりのジェットコースター」
 - 長谷川愛奈さん (滝野東小学校 1年生) 「みんながたのしかったはなび」
 - 中西琉翔さん (社会学園小学校 3年生) 「みんなであそぼうブルーウェーブ」
 - 長谷川新奈さん (滝野東小学校 4年生) 「大人から子どもまでみんなが楽しむあゆ祭り」
 - 勘舎すみれさん (滝野東小学校 5年生) 「夕焼け小焼け」
- ☎教育振興部生涯学習課(社公民館) ☎43-0545

兵庫県自治賞・兵庫県こうのとりのり賞 受賞者

◆兵庫県自治賞

- 竹内守男さん (加東市子ども会育成連絡協議会)
- 出井博美さん (加東市子ども会育成連絡協議会)
- 柿本美穂さん (加東市子ども会育成連絡協議会)
- 田中智恵美さん (加東市子ども会育成連絡協議会)
- 大槻ゆかりさん (人権擁護委員)

◆兵庫県こうのとりのり賞

- 藤原順子さん (加東市更生保護女性会 会員)

健康・福祉

加東市デマンド型交通 乗降場所が増えました

◆4月から共通の目的地(商業施設)

□コスモス加東社店(社1161)

デマンド型交通を利用するには、事前の登録が必要です。75歳以上の方等の特定の要件があります。詳細は、市ホームページをご覧ください。高年齢介護課にお問い合わせください。



☎健康福祉部高齢介護課(庁舎1階) ☎43-0440

100歳おめでとございます



- 土肥とし子さん (大畑) 大正15年2月24日生まれ
- 山本美智子さん (新定) 大正15年2月26日生まれ

◆加東市内の100歳以上の方 (令和8年3月18日時点) 35人 (内訳:男性 5人、女性 30人)

☎健康福祉部高齢介護課(庁舎1階) ☎43-0440

STOP! 虫退治

捕獲器とあみで 2段階捕獲が効果大! 継続的に駆除しよう!

カード決済OK! 東天市場店

株式会社 エーワン
〒675-2101 兵庫県加西市紫昌町1583
TEL:0790(49)0650(代)
FAX:0790(49)2494
http://www.net-a-1.com
Email:info@net-a-1.com
その他いろいろあります。詳しくはwebで エーワンHP

MT-8 タニシかご8 多方向から集めて捕獲

MD-2330 折りたたみ式 タニシかご 収納に便利! 小スペースで設置可能

あみ TNB-27 ジャンボタニシ あつめる君 原産登録出願中

伸縮式

広告

農機具

出張・査定・見積0円

高～く 買取ります!

自然の力で土壌改良 パイオ肥料で収量UP! 店頭にて販売中!

コンバイン・トラクター・田植え機 情熱買取強化中!

農機具王 兵庫県加東市岡本 817 営 9:00～17:00 休 日曜日

全国35店舗 ☎0120-219-533

広告

定期予防接種

定期予防接種は、法律でワクチンの種類や時期、接種年齢、接種間隔等が定められています。接種できる時期を市ホームページでご確認のうえ、接種を受けてください。

対 加東市に住居登録があり、各予防接種の接種要件を満たす方



場 市内の協力医療機関（下表のとおり）

◆子どもの定期予防接種

必 母子健康手帳 □ 予診票

□ お子さんの本人確認書類（マイナンバーカード、資格確認書）

※接種の要件、時期等の詳細は、各予防接種に関する書類や市ホームページをご覧ください。

◆成人の定期予防接種

必 本人確認書類（マイナンバーカード、運転免許証）

□ 案内通知

※接種の要件、時期等の詳細は、対象者にお送りする案内通知や市ホームページをご覧ください。

NEW

◆妊婦の定期予防接種

令和8年度から、妊婦を対象に、A類疾病の「RSウイルス感染症」の予防接種を定期接種として実施します。

対 加東市に住居登録があり、妊娠28週から37週に至るまでの方

〈接種回数〉1回 ※接種費用の自己負担なし

必 □ 母子健康手帳 □ 予診票 □ 本人確認書類

※接種の要件、時期等の詳細は、各予防接種に関する書類や市ホームページをご覧ください。

任意予防接種

任意予防接種は、法律による定めがなく、個人の希望で接種を受けていただくものです。費用の一部を助成しています。

対 加東市に住居登録があり、それぞれの予防接種の接種要件を満たす方

場 市内の協力医療機関（下表のとおり）

定期予防接種・任意予防接種

健康福祉部健康課（庁舎2階）
4310435

◆子どもの任意予防接種

（おたふくかぜ）

対 1歳以上の未就学児

※過去に同助成を受けたまたはおたふくかぜにかかったことがあるお子さんは、対象外です。

〈助成額〉全額 ※1回限り

必 □ 母子健康手帳 □ お子さんの本人確認書類

◆成人の任意予防接種

（肺炎球菌（内部障害））

対 下記全てに該当する方

- 内部障害にかかる身体障害者手帳の交付を受けている
- 過去に肺炎球菌ワクチンの助成を受けていない

〈助成額〉全額

必 □ 本人確認書類 □ 接種券

※接種券を交付しますので、接種前に、本人確認書類、身体障害者手帳を健康課に持参ください。

（風しん（成人））

対 下記①、②に該当する方

- ① 過去に風しん（成人）ワクチンの接種にかかる助成を受けていない
- ② 風しん抗体検査の結果が、下記A～Dのいずれかに該当する方
 - A HI法で希釈倍率が16倍以下
 - B EIA法で陰性、判定保留、EIA価8.0未満または国際単位30IU/mL未満
 - C LTI法で陰性、判定保留または国際単位30IU/mL未満
 - D ELFA法、CLEIA法で陰性、判定保留または国際単位45IU/mL未満

〈助成額〉 □ 麻しん・風しん混合ワクチン ⇒ 最大 7,000円
□ 風しん単独ワクチン ⇒ 最大 3,000円

必 □ 本人確認書類 □ 接種券

□ 風しん抗体検査結果の書類

※接種券を交付しますので、接種前に、本人確認書類、風しん抗体検査結果書類を健康課に持参ください。

医療機関名	地区名	電話番号	定期(子ども)						
			ヒブ	小児用肺炎球菌	B型肝炎	ロタウイルス	四種混合	五種混合	結核(BCG)
青山医院	吉井	46-0321	○	○	○	○	○	○	○
井上医院 ※1)	沢部	42-1190	○	○	○	○	○	○	○
嬉野診療所 ※2)	山国	42-8477	—	—	—	—	—	—	—
加東市民病院	家原	42-5511	○	○	○	○	○	○	○
加茂病院 ※3)	北野	48-3208	—	—	—	—	—	—	—
こざる皮膚科クリニック	社	40-2121	—	—	—	—	—	—	—
こどもとおとなのM&Hクリニック	上滝野	48-1192	○	○	○	○	○	○	○
坂本医院	上中	42-6660	—	—	—	—	—	—	—
さくら内科クリニック	下久米	44-1588	—	—	—	—	—	—	—
サンスマイル診療所 ※4)	北野	48-5852	—	—	—	—	—	—	—
神医院	森	47-0144	○	○	○	○	○	○	○
曾野医院	東古瀬	42-6299	○	○	○	○	○	○	○
田淵医院	新町	48-0160	○	○	○	○	○	○	○
東条診療所	新定	46-0048	○	○	○	○	○	○	○
ふるもとクリニック	社	40-0202	—	—	—	—	—	—	—
ますむら医院	上滝野	48-0704	○	○	○	○	○	○	○
松原メイフラワー病院	藤田	42-8851	—	—	—	—	—	—	—
まつむら泌尿器科	上中	42-7830	—	—	—	—	—	—	—
森下クリニック	社	42-0024	○	○	○	○	○	○	○
やすらぎの森診療所	新定	40-8100	○	○	○	○	○	○	○
吉川医院	社	42-0105	—	—	—	—	—	—	—
社田仲クリニック	東古瀬	42-8515	—	—	—	—	—	—	—

※1) 2歳以上の方に接種できます。 ※2) 6歳以上の方に接種できます。 ※3) 入院患者に限ります。 ※4) 予約必須（接種可能日：月～水曜日・金曜日）

不登校や障がい等ある方への自宅へ出張指導可能
個別指導 小・中・高 学習塾
BETTERからBESTへ
数名受付中!!
澁谷学園
 指導時間帯
 小5・小6/午後 5:45~7:15
 中学・高校/午後 7:30~9:30
 一地元公立教科書を理解させる授業
 三木市吉川町山上142-3
 (道の駅とじょう・吉川温泉よかたんより3.5km)
0794-73-1035

庶民にお墓が広まったのはいつから?
 高野山の聖たちが五輪塔を広めたのは鎌倉から江戸時代ですが、まだ庶民には一般的ではなかったようです。古いお墓を調べると、江戸中期頃から少しずつ増え、明治で多くの方が建てるようになりました。よって庶民のお墓文化は約250年ほど。歴史が繰り返るのであれば、鎌倉時代の様な個人用の小さなものになるのかもしれない。
 三代目 森田茂樹
株式会社 森田石材店 山南本店 / たんば篠山店 / 滝野店

広告

広告

お食事のみのご利用も可能です!
ゴルフ場での「歓送迎会、各種懇親会」
などのご利用はいかがですか?
 ・20~90名様程度までご利用可能
 ・お料理&2時間飲み放題付きで、お一人様5,500円(税込)~ ※別途相談
 ・18~19時頃からの開始となります。
まずは、お気軽にお問合せください!
TEL: 0795-42-6000

補聴器 お試しできます!
補聴器貸出体験コース
 ご購入前にご自宅や生活の中でお試しできます!
 早期採用のソフト 早めのほうが補聴器になじみやすい!
 聞き取りを良い状態に保ちやすい!
補聴器専門店 営業時間 午前10時~午後3時
補聴器センター 午前10時~午後3時
めいりょう 定休日 土・祝日 P完備
 やしろBio店 加東市社1126-1 イオン社Bio2階
TEL:0795-42-7500 FAX:050-6860-5285

広告

狂犬病予防注射

園市民協働部生活環境課(庁舎1階) ☎43-0502

狂犬病予防法で、生後91日以上の子犬を飼育する方は、年に1度、飼い犬に狂犬病予防注射を受けさせなければなりません。

動物病院または下表の日程で実施する集合注射会場で狂犬病予防注射を必ず受けさせてください。

〈接種時に必要なもの〉

- 現金 3,300円 (接種費用2,750円 + 注射済票交付手数料550円)
- 狂犬病予防注射通知票 (案内ハガキ)
※ハガキ裏面の確認事項に丸を付けて、切り離さず持参してください。

4月22日(水)		4月23日(木)		4月24日(金)	
9:00 ~ 9:05	蔵谷公民館	9:00 ~ 9:05	平木公民館	9:00 ~ 9:05	新定公民館
9:10 ~ 9:15	大畑公民館	9:10 ~ 9:15	下鴨川公民館	9:10 ~ 9:15	岡本公民館
9:20 ~ 9:25	藪ライスセンター	9:20 ~ 9:25	上鴨川公民館	9:20 ~ 9:25	横谷消防器具庫
9:30 ~ 9:35	東条西ふれあい館	9:30 ~ 9:35	山口公民館	9:30 ~ 9:40	天神公民館
9:40 ~ 9:50	小沢公民館	9:40 ~ 9:50	上三草公民館	9:45 ~ 9:50	コミュニティセンター東条会館
9:55 ~ 10:00	栄枝公民館	9:55 ~ 10:00	牧野公民館	9:55 ~ 10:00	長谷公民館
10:05 ~ 10:10	依藤野公民館	10:05 ~ 10:10	吉馬公民館	10:05 ~ 10:10	黒石公民館
10:15 ~ 10:20	東古瀬公民館	10:15 ~ 10:20	曾我公民館	10:15 ~ 10:25	貞守公民館
10:25 ~ 10:30	屋度公民館	10:25 ~ 10:30	多井田公民館	10:30 ~ 10:35	少分谷公民館
10:35 ~ 10:40	旧福田小学校正門前	10:35 ~ 10:40	滝野体育センター	10:40 ~ 10:45	常田公民館
10:45 ~ 10:50	東実公民館	10:45 ~ 10:50	下滝野寿会館	10:50 ~ 10:55	黒谷公民館
10:55 ~ 11:00	松尾公民館	10:55 ~ 11:00	高倉ごみステーション	11:00 ~ 11:05	廻淵地区集会所
11:05 ~ 11:15	旧山国公民館前	11:05 ~ 11:15	阿弥陀堂(下滝野)	11:10 ~ 11:15	下久米公民館
11:20 ~ 11:25	鳥居公民館	11:20 ~ 11:25	河高1班構造改善センター	11:20 ~ 11:30	久米公民館
11:30 ~ 11:35	家原公民館	11:30 ~ 11:35	河高3班構造改善センター	11:35 ~ 11:40	藤田公民館
11:40 ~ 11:50	窪田隣保館	11:40 ~ 11:45	高岡第4班集会所	11:45 ~ 11:50	ライジン公園(藤田南)
13:00 ~ 13:05	上田公民館	11:50 ~ 11:55	高岡第3班集会所	11:55 ~ 12:00	木梨公民館
13:10 ~ 13:15	野村公民館	13:00 ~ 13:05	大門公民館	13:00 ~ 13:05	千鳥ヶ丘公園
13:20 ~ 13:30	北野コミュニティセンター	13:10 ~ 13:15	西古瀬公民館	13:10 ~ 13:15	社1区公民館
13:35 ~ 13:40	新町研修センター	13:20 ~ 13:25	中古瀬公民館	13:20 ~ 13:25	社公園駐車場
		13:30 ~ 13:35	出水公民館	13:30 ~ 13:35	ひろのが丘公民館
				13:40 ~ 13:45	加東市役所南駐車場

- 〈注意事項〉
- 実施会場・ルートの一部変更しています。
 - 住んでいる地区以外の会場でも接種を受けることができます。
 - 狂犬病予防注射通知票がお手元になくても、狂犬病予防注射を受けることができます。
 - 注射頭数、道路事情等によって、集合注射の開始時間が遅れる場合があります。



休日診療

協力 小野市・加東市医師会

■ 日曜日・祝日 9時～17時

北播磨小児救急輪番病院は、「北播磨いきいき情報」をご覧ください。



4月5日(日)	内科	やすらぎの森診療所	加東市新定707-1	0795-40-8100
	外科	北野整形外科・外科	小野市黒川町14-3	0794-63-1080
12日(日)	内科	栄宏会小野病院	小野市天神町973	0794-62-9900
	外科	加東市民病院	加東市家原85	0795-42-5511
19日(日)	内科	三浦クリニック	小野市天神町814-1	0794-70-9288
	外科	北播磨総合医療センター	小野市市場町926-250	0794-88-8800
26日(日)	内科	さくら内科クリニック	加東市下久米580-1	0795-44-1588
	外科	加東市民病院	加東市家原85	0795-42-5511
29日(水)	内科	みさき内科リウマチ・関節炎クリニック	小野市黒川町1763	0794-73-8288
	外科	福岡クリニック	小野市神明町183-8	0794-63-1600
5月3日(日)	内科	清水内科クリニック	小野市敷地町1500-66	0794-62-1005
	外科	育が丘クリニック	小野市榎山町1475-689	0794-62-8112
4日(月)	内科	兵庫あおの病院	小野市市場町926-453	0794-62-5533
	外科	ふるもとクリニック	加東市社105-6	0795-40-0202
5日(火)	内科	緑駿病院	小野市匠台72-1	0794-63-5577
	外科	北播磨総合医療センター	小野市市場町926-250	0794-88-8800
6日(水)	内科	曾野医院	加東市東古瀬20-1	0795-42-6299
	外科	栄宏会小野病院	小野市天神町973	0794-62-9900



※15歳以下の方が受診される場合は事前に問い合わせてください。
※当番医は変更される場合があります。受診前に当番医または加東消防署(☎42-0119)にご確認ください。

救急車を呼ぶべきか迷ったときは
救急医療相談・医療機関案内ダイヤル
#7119
繋がらないときは ☎078-331-7119



おめでた

3月13日まで掲載希望受付分 敬称略

まつもと 松本 勇陽 (木梨) 2/10 健作・真由
ともくさ 友草 わかな 羽奏 (南山) 2/13 歩輝・愛
たなか 田中 柊夜 (南山) 2/16 稔・由希
かど 門 蒼真 (社) 2/17 禎之・奈々美
よしだ 吉田 みあ 心愛 (下滝野) 2/20 明弘・夢
いしだ 石田 しおり 葉 (秋津) 2/21 将之・優里
しのはら 篠原 ましろ 舞志呂 (南山) 2/22 慶洋・美弥子
おい 奥井 しゅうと 柊斗 (ひろのが丘) 2/24 俊貴・千尋

こえだ 小枝 叶希 (社) 3/3 駿斗・羅夢
こえだ 小枝 ゆう 悠羽 (社) 3/3 駿斗・羅夢
うすい 白井 みお 心桜 (木梨) 3/5 良介・美法
おがきはら 小笠原 まや 万哉 (下滝野) 3/5 修哉・万智

おくやみ

3月13日まで掲載希望受付分 敬称略

にしやま 西山 けんろう 健朗 (木梨) 2/16 73
ほりた 堀田 たかよみ 敬文 (秋津) 2/18 63
みなみ 南 ひでこ 秀子 (秋津) 2/23 73
ふじもと 藤本 えり 恵里 (上滝野) 2/25 42
むらかみ 村上 たえこ 妙子 (沢部) 2/26 83
おおにし 大西 みちこ 道子 (社) 2/27 94
くにい 國井 よしゆき 良行 (沢部) 2/27 80
いまむら 今村 みちこ 美智子 (横谷) 3/3 93

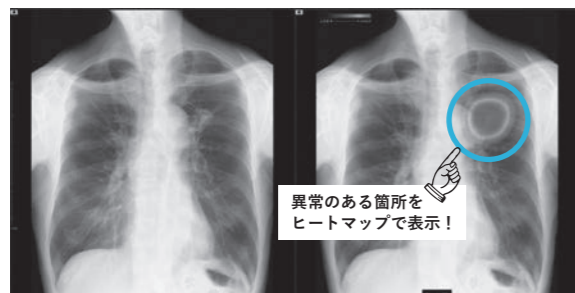
おおはし 大橋 まさかず 正和 (出水) 3/6 72
ひだ 肥田 はるこ 春子 (社) 3/7 90
どひ 土肥 よしえ 好江 (大門) 3/11 83
おおはし 大橋 かおる 薫 (出水) 3/12 97
えんどう 遠藤 たかし 高司 (下滝野) 3/12 90

胸部X線検査にAI診断支援を導入

加東市民病院では、胸部X線検査にAI(人工知能)を活用した診断支援システムを導入しました。

このシステムは、撮影した胸部X線画像を解析することで、異常のある領域を色付きの“ヒートマップ”で表示するとともに、確信度を数値(スコア)で示し、注意が必要な部分がひと目で分かる仕組みになっています。

胸部X線検査は、肺がんや肺炎などの病気を早い段階で見つけるためのとても大切な検査です。AIの力を活用することで、わずかな変化にも気づきやすくなり、見落とし防止や早期発見につながる事が期待されます。なお、AIはあくまで医師を支える“サポート役”で、最終的な診断はこれまで通り医師が行います。



【従来の胸部X線画像】

【AIを導入した胸部X線画像】

令和8年度人間ドックの費用を助成します

◆対象

〈加東市国民健康保険被保険者〉

人間ドック受診日時時点で被保険者である
※加東市国民健康保険税を滞納していない世帯に属しており、市税等の滞納がないこと

〈後期高齢者医療被保険者〉

人間ドック受診日時時点で被保険者であり、加東市に住居登録がある
※後期高齢者医療制度保険料を滞納していない世帯に属しており、市税等の滞納がないこと

～ 次の場合は対象外です ～

- 令和8年度中に、市が実施するまちぐるみ総合健診および個別健診での「特定(基本)健診」を受診する方
- 令和8年度中に、特定健康診査簡易受診票を提出する方
- 人間ドックの受診結果を提供いただけない方

4月1日から 小児科外来の診療日が増えます！

◆診療日

月曜日～金曜日(週5日)

《午前診》

□受付時間
8時30分～11時

□診療内容

- ①発熱、咳などの気道呼吸器症状
- ②嘔吐、下痢などの消化器症状
- ③その他急性疾患など

※発熱や発疹のあるお子さんはあらかじめお電話ください。必要に応じて隔離などの対策をして診察します。

《午後診》

□受付時間
14時～16時30分(原則予約制)

□診療内容

○予防接種

※急な発熱などの急変があった場合は、予防接種等の予約状況をふまえ、可能な限り対応します。まずはお電話ください。

加東市民病院 ☎42-5511(代)



噛む力が弱くなった？ それ、オーラルフレイルが原因です

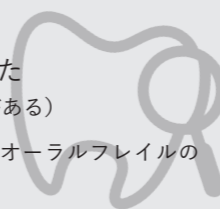
「硬いものが食べにくい」と感じていたら、それは口腔機能の低下が原因です。

「食べる」「会話する」「表情をつくる」など、様々な役割を持つ口腔機能も、年齢とともに低下してきます。

口腔機能が低下した状態はオーラルフレイルといわれ、進行するお口の問題だけでなく、体全体の機能低下に繋がります。また、食事が減ることによって低栄養状態になり、筋力だけでなく認知機能が低下して、要介護状態になってしまうリスクも高まります。

オーラルフレイルセルフチェック

- 残っている歯が20本を下回る
 - 噛みごたえのあるものが食べにくくなった
 - 汁物や水でむせることが増えてきた
 - 口に渴きがある
 - 滑舌が悪くなってきた
(上手くしゃべれない時がある)
- ※2つ以上該当した場合は、オーラルフレイルの可能性が大きくなります。



加東保健センター(庁舎2階 健康課内) ☎42-2800

今日から始めましょう！ オーラルフレイル対策

1.口腔体操

- ・噛む力を鍛える口腔体操
 - ☞30回噛むトレーニング
 - 食事の際に、ひと口につき30回噛んで飲み込みます。
- ・飲み込む力を鍛える口腔体操
 - ☞パタカラ体操
 - 「パ」「タ」「カ」「ラ」をそれぞれ10回繰り返して発します。

2.食事の工夫

1食に1品は噛みごたえのある食品を取り入れることで、噛む回数が増え、お口周りの筋力になります。また、食材を大きく切ることで、噛む回数を増やすこともできます。



3.お口のケア

毎日の歯磨きに加え、定期的な歯科健診を受けて、虫歯や歯周病のチェックをしてもらいましょう。



保健センター事業

事業	実施日	備考
4か月児健診	4月23日(木) 〈受付〉13時～	〈対象〉令和7年12月に出生した乳児
10か月児相談	4月23日(木) 〈受付〉9時～10時30分	〈対象〉令和7年6月に出生した乳児
1歳6か月児健診	4月2日(木) 〈受付〉13時～14時30分	〈対象〉令和6年9月に出生した幼児
2歳児育児教室	4月2日(木) 〈受付〉9時～10時30分	〈対象〉令和6年3月に出生した幼児
3歳児健診	4月15日(水) 〈受付〉13時～14時30分	〈対象〉令和5年2月に出生した幼児
子育て何でも相談	4月9日(木) 〈受付〉9時～11時	〈対象〉乳幼児とその保護者
離乳食もぐもぐ教室	4月14日(火) 〈受付〉9時30分～9時50分	〈参加費〉100円 〈申込期限〉4月9日(木)
パパママクラス	4月24日(金) 〈受付〉13時～13時20分	〈参加費〉100円 〈申込期限〉4月10日(金)

※□の対象者には個別に案内をお送りします。 ※□は、事前に予約が必要です。

母子健康手帳の交付申請

受付日 毎週火曜日、金曜日(祝日を除く) 8時30分～16時30分 ※即日交付

持ち物 ①妊娠届出書 ※お持ちの方のみ ②妊婦の個人番号が確認できる書類 例 マイナンバーカード、個人番号通知書 ③妊婦の口座番号が分かる書類 例 キャッシュカード、通帳

その他 □妊婦以外の方が申請される場合は、委任状(妊婦記載)、委任される方の本人確認書類をお持ちください。 □父子健康手帳と祖父母手帳もお渡ししています。

パパママクラス▶
予約フォーム



加東子育てスマイルセンター(庁舎2階 健康課内) ☎43-0432

加東市民協働部保険医療課(庁舎1階) 〈国民健康保険〉… ☎43-0500 〈後期高齢者医療制度〉… ☎43-0501

児童館にあそびにいこう！

◎4月の行事 申込必要

- 定員は、対象となるお子さんの人数です。
- 小学・義務教育学校3年生以下のお子さんは、保護者と一緒に参加してください。
- オンライン申請をご利用ください。



なないろ教室

「クラフトバンドでかごをつくろう」
 日時 4月4日(土) 10時～11時30分
 場所 東条鯉こいランド(ミナクル大会議室)
 対象 小学・義務教育学校1年生～高校生
 定員 15人
 持ち物 洗濯ばさみ(8個)、はさみ

のびのび教室

「紙ジャイロ&ランチャーをつくろう」
 日時 4月11日(土) 13時30分～14時30分
 場所 やしろこどものいえ 多目的室
 対象 4歳～小学・義務教育学校6年生
 定員 15人
 持ち物 はさみ

えいごであそぼう教室

「いろいろな野菜」
 日時 4月18日(土) 13時30分～14時30分
 場所 やしろこどものいえ 多目的室
 対象 4歳～小学・義務教育学校6年生
 定員 15人

Run-Run教室

「親子でZUNBAR！」
 日時 4月19日(日) 10時30分～11時30分
 場所 やしろこどものいえ 多目的室
 対象 4歳～小学・義務教育学校3年生の親子
 定員 20組程度

わくわく教室

「スライムであそぼう」
 日時 4月25日(土) 10時30分～11時30分
 場所 滝野児童館(きらら)2階 学習室
 対象 4歳～高校3年生
 定員 20人

◎ひろば活動 申込不要

- 対象 乳児・幼児とその保護者
 時間 10時30分～11時30分
- おはなしひろば…絵本の読み聞かせ
 - おひさまひろば…親子ふれあいあそび
 - 0さいじひろば…親子ふれあいあそび

日	曜日	ひろば名	活動場所
4/2	木	おはなしひろば	東条鯉こいランド
3	金	おはなしひろば	滝野児童館(きらら)
		0さいじひろば	やしろこどものいえ
7	火	おはなしひろば	やしろこどものいえ
		0さいじひろば	滝野児童館(きらら)
9	木	おはなしひろば	東条鯉こいランド
10	金	おはなしひろば	滝野児童館(きらら)
		0さいじひろば	東条鯉こいランド
14	火	おはなしひろば	やしろこどものいえ
16	木	おはなしひろば	東条鯉こいランド
17	金	おはなしひろば	滝野児童館(きらら)
		おひさまひろば	やしろこどものいえ
21	火	おはなしひろば	やしろこどものいえ
		おひさまひろば	滝野児童館(きらら)
23	木	おはなしひろば	東条鯉こいランド
24	金	おはなしひろば	滝野児童館(きらら)
		おひさまひろば	東条鯉こいランド
28	火	おはなしひろば	やしろこどものいえ
30	木	おはなしひろば	東条鯉こいランド
		0さいじひろば	やしろこどものいえ

子育て相談

4月3日(金) やしろこどものいえ

- ☎ 社児童館「やしろこどものいえ」 ☎42-8543
- 滝野児童館(きらら) ☎48-0765
- 東条鯉こいランド(ミナクル内) ☎20-6245

※開館時間は、全館9時～17時です。
 ※月曜日は全館休館です。
 月曜日が祝日の場合は、火曜日が振替休館日となり、「やしろこどものいえ」のみ開館します。

図書館に出かけよう

新生活に図書館をご活用ください！

新生活がスタートする4月、みなさんの生活を豊かにするために図書館を上手にお使いください！

図書館は、本や雑誌、CDを借りることや館内で新聞、雑誌の最新号を読むこと、学習スペースで勉強することが無料でできます。まずは、利用登録のためにお近くの図書館へお越しください。※登録には、ご住所が確認できるものが必要です。

ゴールデンウィーク前に30冊貸出します！

ゴールデンウィーク前に特別に30冊を3週間借りることができます。長期休暇に読書でリフレッシュしませんか？

《特別貸出期間》

中央図書館 4月17日(金)～5月7日(木)
 滝野図書館・東条図書館 4月17日(金)～5月3日(日)

☆ゴールデンウィークの休館日は広報かとう5月号でお知らせします。

＼今月のおすすめ本／

東西の味

稲田俊輔 / 著 集英社



著者は鹿児島に生まれ、進学で関西に。その後名古屋、岐阜、東京と生活の場が変わる度にその土地の食文化に翻弄され愛着も生まれたそうです。うどん、お好み焼き、餃子、蕎麦など身近な食を土地の違いをからめて考察しています。

図書館ホームページから本の予約ができます！



図書館の行事(4月)

■としょかんのおはなし会			
日	曜日	時間	場所
4/11	土	14時～	滝野図書館
17	金	10時30分～	中央図書館
18	土	10時30分～	東条図書館
		14時～	中央図書館
■「ビッピ」のおはなし会			
5/2	土	14時～	中央図書館

子育て支援ルーム

かとうGENKi



〈開室日〉月曜日、火曜日、水曜日(第1、2)、木曜日(祝日を除く)
 9時～14時

〈対象〉主に未就園のお子さんとその保護者(定員20組)

☆ルームは利用無料です。

☆イベントの予約は、原則開催日の3週間前から受け付けています。詳しくは、かとうGENKi ホームページまたはInstagramをご覧ください。

☎兵庫教育大学 子育て支援ルーム「かとうGENKi」

☎40-2231 ✉res-genki@ml.hyogo-u.ac.jp

加東市山国2007-109 やまくにプラザ1階



☆あかちゃんにこここデー

「あかちゃんあつまれ！」

日時 4月15日(水) 9時～12時 ※入室自由
 対象 概ね0歳とその保護者
 定員 20組程度

☆親子でわくわくデー

「リトミックであそぼう」

日時 4月21日(火) 10時30分～11時
 講師 保科直子先生

☆すくすく子育て

「こどもの発達のおさなナゾ」

日時 4月27日(月) 10時30分～11時
 講師 石野秀明先生

加東市立図書館

中央図書館 ☎42-8000
 開館時間 10時～19時
 休館 月曜日、5月1日(金)、3日(日)

滝野図書館 ☎48-3003
 開館時間 10時～18時
 休館 水曜日、4月30日(木)

東条図書館 ☎47-6050
 開館時間 10時～18時
 休館 水曜日、4月30日(木)

加東文化振興財団からのお知らせ お問い合わせ (公財)加東文化振興財団 ☎0795-42-7700 受付時間 9時~17時 加東市上三草1175(やしろ国際学習塾内) 4月の休館日 4/1(水)、8(水)、15(水)、22(水)、29(水)、30(水)

やしろ国際学習塾開館35周年記念

石川さゆり

プレミアムアコースティックコンサート

6/27(土) 開場 15時 開演 15時30分

やしろ国際学習塾 全席指定

入場料 一般 7,700円(税込) ※未就学児の入場不可
友の会 5,500円(税込)
加東市民 5,500円(税込) ※右記をご確認ください

石川さゆりコンサート
加東市民 先行受付(期間限定)について

【窓口】4/18(土)10時~4/21(火)17時まで

- 整理券 4/18(土)は、朝8時30分から整理券を配布。10時から販売開始。
- 枚数 1人につき、3枚まで
- 必須 購入者が、**加東市民**であることを確認できる証明書を持参のこと。
【例】運転免許証 マイナンバーカード パスポート 等
※社員証、学生証などは不可。身分証貸与不可。

【電話】4/19(日)13時~4/21(火)17時まで

- 支払方法 やしろ国際学習塾 窓口のみ
- 支払期限 予約日含む4日間(4/22(水)休館日)
※予約者本人の来館、上記●必須の身分証を持参。窓口受付で完売した場合、以降の販売は有りません。

東条文化会館からのお知らせ お問い合わせ

コスミック 歌声喫茶

R8/5/7(水)、7/2(木)、9/3(土)、11/5(日)
R9/1/7(水)、3/4(土)
13時30分~

会場 ホワイエ
参加費 200円
※お菓子・飲み物付き
※予約不要

コスミック落語会

日時 6月21日(日) 14時開演
場所 リハーサル室
出演者 林家染八、桂木輝
入場料 一般:1,800円
高校生以下:1,000円
※当日200円増
※未就学児入場不可

東条文化会館「コスミックホール」
〒673-1311 加東市天神66
☎ 47-1500
受付 9時~17時

休館 毎週水曜日 国民の祝日の翌日

チケット予約は、電話でも受け付けています。貸館・貸ホールも随時受け付けています。詳しくは、ホームページをご覧ください。

加東市社会体育施設指定管理者 SANスポーツマネジメント加東からのお知らせ

パークゴルフで、気軽に楽しく健康づくり!

《利用時間》
4月~9月 9時~18時
10月~3月 9時~17時

《利用料金(1回2時間)》
一般(15歳以上) 300円/人
中学生以下 150円/人

☆ご利用の際は、滝野総合公園体育館で受付をしてください。
☆用具を無料レンタルできます。

◎用具の販売も始めました!

- パークゴルフのティー 400円
- パークゴルフのボール 3,000円

お問い合わせ 滝野総合公園体育館「スカイピア」
〒679-0221 加東市河高4007
☎ 48-2566
受付 8時30分~22時

休館 毎週月曜日 ※国民の祝日を除く

詳しくは、滝野総合公園体育館「スカイピア」ホームページをご覧ください。

加東消防署だより

大切な人の命を救う“心肺蘇生法”

令和8年1月1日~2月28日までの出動状況
火災 18件、救急 377件、救助 12件
園北はりま消防本部加東消防署 ☎42-0119

呼吸や心臓が止まってから救急車来るまで何もしないでと救命率は、1分経過するごとに7~10%低下すると言われています。


そんな時に大切なのは、“心肺蘇生法”です。

心肺蘇生法をすることで、3~4%に留めることができます。これまでに心肺停止状態になったのちに社会復帰できた例の多くは、心肺蘇生法を行っていました。

皆さんが目の前で倒れた人を助ける唯一の手段が心肺蘇生法です。自分自身の行動で救命のチャンスを高めることができます。大切な人を守るため、勇気をもって行いましょう。

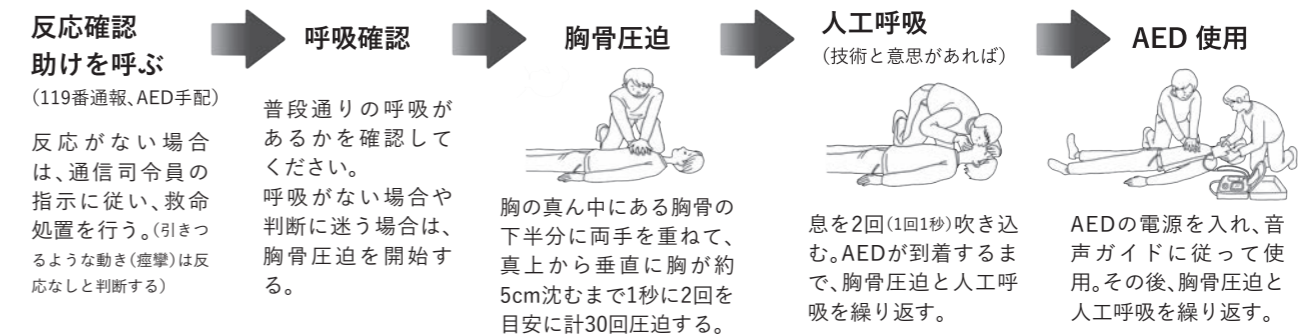
4月 普通救命講習会

日時 4月25日(土) 9時~12時
場所 加東消防署2階 会議室
定員 20人 ※先着順
申込締切 4月15日(水)



心肺蘇生法は救命講習会で学ぶことができます。正しい判断や効果的な処置を行うためにも講習会で学びましょう!

◆もしもの時の心肺蘇生法の手順



加東警察署だより

セクストーション被害には気をつけて!

園加東警察署 ☎42-0110

セクストーション被害とは、SNS等で知り合った者から「恥ずかしい姿の見せ合いをしよう」などと持ち掛けられ、性的な動画や画像を送信してしまった後、相手の態度が急変し「ネットにばらまく」等脅迫され、金銭などを要求される被害です。

未成年の被害が増えています。お子さんへの注意喚起をお願いします。

被害に遭わないための防犯ポイント

- ①人に見られて困る写真は、“撮らない” “送らない” “共有しない”
ネット上に拡散された写真は完全に消すことはできません。
- ②お金を要求されても払わない
一度払ってしまうと金銭の要求が続いてしまいます。
- ③信頼できる人や機関に相談しましょう

文芸かとう

【川柳】 滝野川柳同好会
手袋を脱いだ握手の手がぬくい 芹生尚美
オリンピック語る若い子身が縮まる 長谷川昭
又値上げでも食べないと生きられず 松尾美智子
貴女だれ貴男どなたの同窓会 藤本益久
才能を代理で活かす身の不運 大久保利政
橋あれば川へとび込む虎ファン 桂ひろし
路上の絵芸術なのか落書きか 佐藤真知子
震災が紙面を濡らす筆の跡 山田日出夫
今朝の夢予兆と感じ医者通い 神戸滋和
ウクライナ祈る間もなく銃口が 谷口尚

【俳句】 東条俳句同好会
薄氷のきらめく友禅流しかな 出井なつ子
凍柚子の近きに法話は生まれり 近澤栄美子
未黒野に風鳴りにけり石舞台 土肥文字

未黒野来て琴引坂の入口に 松山はつ子
春寒き大日祭となりけり 森由香里
未黒野を金剛杖の通りけり 森つる子
春の雪あかりに有馬筆を選り 西原和孝
梅林に鉄路の錆の匂ひけり 桂ひろし

【短歌】 東条短歌会
生垣に深く手を入れ福の豆 桂日呂志
帽子に拾ふふるさとの空
店先に種芋並べ小雪舞ふ 麻田須美子
酷寒なれど春はすぐそこ
押部谷長田神社に書写山に 木下潔
カメラ仲間と鬼遣ひ撮る
節分に歩いてみれば春近く 雲重たくて椿はひらく
針仕事億劫になりボタンつけ 前田公子
着るたびににしつ一年たちぬ 土肥好江
嫁たきとこの地で呼ばれるタラの木の とげとげしきに鳥も止らず 森本喜美子

☐…事前予約が必要な相談窓口

☐…事前予約が不要な相談窓口

相談窓口	実施日	場所	予約・問い合わせ (土曜日、日曜日、祝日を除く)
専門栄養相談(食事療法等)	4月10日(金)	加東健康福祉事務所	加東健康福祉事務所健康管理課 ☎42-9365 受付時間 9時～17時
こころのケア相談	4月23日(木)		加東健康福祉事務所地域保健課 ☎42-9367 受付時間 9時～17時
HIV(エイズ)抗体検査、肝炎ウイルス検査、梅毒検査・相談	4月9日(木)、16日(木)	オンライン予約はこちら→ 	加東健康福祉事務所健康管理課 ☎42-9436 受付時間 9時～17時
女性のための相談	4月6日(月)、20日(月)	加東市役所2階 204会議室	健康福祉部福祉総務課(庁舎1階) ☎43-0408 受付時間 8時30分～17時15分
ハローワーク西脇による出張就労相談	4月16日(木)	滝野公民館	秘書広報課(庁舎4階) ☎43-0387 受付時間 8時30分～17時15分 ※相談日の3日前の17時まで受付
加東市出張キャリア相談	4月17日(金)	社福祉センター	さんだ若者サポートステーション ☎65-9300 受付時間 9時30分～17時30分
弁護士 法律相談	4月7日(火)、14日(火)、21日(火)、28日(火) 13時30分～15時30分		兵庫県弁護士会 ☎078-351-1233 受付時間 9時30分～12時、13時～16時 ※先着順 ※相談料5,500円(無料になる場合あり)
司法書士 法律相談	4月4日(土)、18日(土) 13時30分～16時30分		兵庫県司法書士会 東播支部 ☎42-6534 受付時間 9時～17時 ※相談日の前日の17時まで受付
税理士 税務相談(※1)	4月16日(木) 13時～15時45分 (最終受付 15時15分)	庁舎1階 相談室6	近畿税理士会 社支部 ☎090-1105-1058
発達に関する相談	土曜日、日曜日、祝日を除く 8時30分～17時15分	発達サポートセンター「はぴあ」	発達サポートセンター「はぴあ」 ☎27-8100
育児何でも相談ダイヤル		電話での相談	子育てスマイルセンター(庁舎2階 健康課内) ☎43-0432
こころの健康ホットダイヤル		電話での相談	健康福祉部健康課(庁舎2階) ☎42-2800
障害者支援相談		障害者相談支援センター(ラポートやしろ内)	障害者相談支援センター ☎42-0806
障害者基幹相談		障害者基幹相談支援室(庁舎1階 社会福祉課内)	障害者基幹相談支援室 ☎27-7103
消費生活相談		消費生活センター(庁舎1階 生活環境課内)	消費生活センター ☎43-0502
就労相談		就労支援室(社福祉センター2階)	就労支援室 ☎43-0165
高齢者に関する相談	土曜日、日曜日、祝日を除く 8時30分～17時15分 木曜日のみ19時15分まで (木曜日の17時15分～19時15分は要予約)	加東市地域包括支援センター(庁舎1階 高齢介護課内)	加東市地域包括支援センター ☎43-0431
配偶者等からの暴力に関する相談	土曜日、日曜日、祝日を除く 8時30分～17時	加東市配偶者相談支援センター	加東市配偶者暴力相談支援センター ☎43-0411
三木断酒会 加東アルコールミーティング	4月22日(水) 14時～16時30分	社福祉センター	三木断酒会事務局 ☎090-9625-7451
総合相談(※2) ☐午前の部…10時～11時30分 心配ごと相談・人権相談・行政相談・身体障害者相談 ☐午後の部…13時30分～15時 心配ごと相談	4月10日(金) 4月17日(金) 4月24日(金)	はぴねす滝野 社福祉センター 東条公民館(とどろき荘2階)	社会福祉協議会 滝野支部 ☎48-0800 社会福祉協議会 本部 ☎42-2006 社会福祉協議会 東条支部 ☎46-0911

※1 相談は1人30分まで。先着4人。

※2 社福祉センターにおける総合相談では、午前に母子相談、家庭児童相談、午後に知的障害者相談、こころの病気・障害相談も実施します。

加東ケーブルビジョン 4月番組表

加東ケーブルビジョンは、eo光テレビ地上12chで視聴いただけます。

開始時間	日曜日 3月29日	開始時間	月曜日 30日	火曜日 31日	水曜日 4月1日	木曜日 2日	金曜日 3日	土曜日 4日
6時、11時、14時、18時、22時	KCVワイドニュースUP!	6時、10時、14時、18時、22時	KCVワイドニュースUP!					
7時、12時、15時、20時	リクエストタイム	7時、11時、15時、19時、23時	体操の時間、プラス10(テン)運動			体操の時間、プラス10(テン)運動		
10時、19時	体操の時間、プラス10(テン)運動	8時、12時、16時、20時	【市制20周年記念事業】 人権を考える市民のつどい			社公民館交流会		
5日		6日		7日	8日	9日	10日	11日
6時、11時、14時、18時、22時	KCVワイドニュースUP!	6時、10時、14時、18時、22時	KCVワイドニュースUP!					
7時、12時、15時、20時	リクエストタイム	7時、11時、15時、19時、23時	体操の時間、プラス10(テン)運動			体操の時間、プラス10(テン)運動		
10時、19時	体操の時間、プラス10(テン)運動	8時、12時、16時、20時	(8時、16時)加東市制20周年記念式典 (12時、20時)加東市制20周年記念 加東市花火大会			(8時、16時)附小っ子 学園祭 (12時、20時)加東市高齢者大学 閉講式		
12日		13日		14日	15日	16日	17日	18日
6時、11時、14時、18時、22時	KCVワイドニュースUP!	6時、10時、14時、18時、22時	KCVワイドニュースUP!					
7時、12時、15時、20時	リクエストタイム	7時、11時、15時、19時、23時	体操の時間、プラス10(テン)運動			体操の時間、プラス10(テン)運動		
10時、19時	体操の時間、プラス10(テン)運動	8時、12時、16時、20時	社高等学校 卒業証書授与式			兵庫教育大学附属中学校 卒業証書授与式		
19日		20日		21日	22日	23日	24日	25日
6時、11時、14時、18時、22時	KCVワイドニュースUP!	6時、10時、14時、18時、22時	KCVワイドニュースUP!					
7時、12時、15時、20時	リクエストタイム	7時、11時、15時、19時、23時	体操の時間、3才になりました			体操の時間、こんにちはは県警です		
10時、19時	体操の時間、プラス10(テン)運動	8時、12時、16時、20時	社学園中学校 卒業証書授与式			滝野中学校 卒業証書授与式		
26日		27日		28日	29日	30日	5月1日	2日
6時、11時、14時、18時、22時	KCVワイドニュースUP!	6時、10時、14時、18時、22時	KCVワイドニュースUP!					
7時、12時、15時、20時	リクエストタイム	7時、11時、15時、19時、23時	体操の時間、プラス10(テン)運動			体操の時間、プラス10(テン)運動		
10時、19時	体操の時間、プラス10(テン)運動	8時、12時、16時、20時	東条学園小中学校 卒業証書授与式			東条学園小中学校 前期課程修了証書授与式		

※0時から5時55分までは、ショッピングチャンネルを放送しています。

☎秘書広報課(加東ケーブルビジョン) ☎42-8330

ダビングサービス

過去に放送した番組をDVDまたはBDにダビングし、お渡しします。

- 申込方法 加東ケーブルビジョンに電話
 - 受付時間 8時30分～17時15分(土曜日、日曜日、祝日を除く)
 - ダビング料 (60分未満の番組) 1,000円/番組
(60分以上の番組) 2,000円/番組
- ※加東市議会定例会等、ダビングできない番組があります。

新規加入を検討されている方

加東ケーブルビジョンは、eo光テレビ地上12chで視聴いただけます。
eo光テレビの加入を検討されている方は、eo光インフォメーションデスクにご相談ください。

- eo光インフォメーションデスク ☎0120-34-1010
※利用できない方は ☎06-7506-9605
- 受付時間 9時～21時(年中無休)

リクエストタイム

毎週日曜日は、過去に放送した番組の中からリクエストしていただいた番組を放送します。

- リクエスト方法 加東ケーブルビジョンに電話
- 受付時間 8時30分～17時15分(土曜日、日曜日、祝日を除く)

※加東市議会定例会等、リクエストできない番組があります。

かとう まちかどトゼツクス

市のイベント等は
SNSでも発信中！



LINE



Instagram



Facebook

友だち登録
よろしくね！

みらいこども園 消防団入隊



2月17日、加東みらいこども園の5歳児が「加東みらい分団」として、加東市消防団に1日体験入団しました。園児らは、4つの体験(車両見学、整列・敬礼、筒先保持、〇×クイズ)を体験し、消防団の活動や火災予防を学びました。筒先保持では、自分の背丈と同じ長さの筒先を15メートル先の放水位置まで頑張って運んでいました。

園児らは、「消防車かっこよかった！」「ホース延ばすの難しかった！」と笑顔で話してくれました。

加東市×ジオプランナーズ株式会社 山国地区産業団地に関する協定締結



2月19日、加東市山国地区において、官民連携による産業団地整備を推進するために、ジオプランナーズ株式会社と「加東市山国地区における産業団地創出の推進に関する協定」を締結しました。

ジオプランナーズ株式会社代表取締役の橋本さんは、「北播磨地域は山陽自動車道と中国自動車道が走っており、東西の企業から注目を集めている非常にポテンシャルがあるエリアです。このポテンシャルを活かし、加東市のまちづくりに協力していきたい」と話されました。今後は、この協定に基づき、産業団地の早期実現を目指し、連携して取組を推進していきます。

とびだしぼうや等を寄附いただきました



3月11日、加古川の河川工事を担っている株式会社川嶋建設様から市立滝野東小学校に対し、とびだしぼうや(50個)と、子ども110番ステッカー(150枚)を寄附いただきました。

寄附をされた株式会社川嶋建設の林田さんは、「集団で登下校する子どもたちを見てきました。その子どもたちの安全に繋がれば嬉しいです」と話されました。

全国交通安全ポスターに採用



3月17日、兵庫県交通安全協会が実施する交通安全ポスターコンクールにおいて最優秀作品に選ばれた山中泉実さん(滝野中学校2年生)の作品が、兵庫県版全国交通安全ポスターに採用されました。

山中さんは、「ひとりでも多くの人の目に止まって、自転車に乗る人が事故なく安全に運転してもらえたらと思います」と話されました。ポスターは、3月中旬から県内各所に掲示されています。

自衛隊入隊者 激励会



2月24日、この4月から自衛隊に入隊する神野葵生さん、坂本真心さん、防衛大学校に入校する前田琉偉さんの3人が市長を訪問しました。

神野さんは「与えられた任務を自覚と責任を持ってやり遂げたいです」、坂本さんは「すこしでも貢献できるように頑張りたい」、前田さんは「自分の立場と役割に誇りを持ち、幹部自衛官としてふさわしい人材になれるよう成長したい」と、それぞれが決意を新たにし、思いを語りました。

加東市スポーツ賞・文化賞



3月1日、加東市地域交流センターで加東市スポーツ賞・文化賞の表彰式を開催しました。

令和7年中にスポーツ、文化で優秀な成績を収めた市民の方や団体に加東市スポーツ賞・文化賞をお贈りしました。受賞者の中には、世界大会に出場し優勝された方や全国大会で優勝された方などあらゆる競技で活躍されました。

受賞されたみなさん、おめでとうございます。さらなるご活躍を期待しています。



市制20周年記念事業 加東市花火大会

KATO CITY 20th ANNIVERSARY 加東市制20周年記念式典

3月20日、加東市が市制20周年という節目を迎え、記念式典が盛大に開催されました。

式典では、市のこれまでの歩みを振り返るとともに、市の発展を支えてきた多くの方々への感謝の意が表され、未来への新たな一歩を踏み出す機会になりました。

また、兵庫教育大学チアリーディング部「ピガーズ」による迫力あるパフォーマンスが披露され、会場が大きな拍手と笑顔に包まれました。

20年の歩みを胸に、加東市はこれからもさらなる発展と魅力あるまちづくりを目指していきます。



◀社高校放送部が司会進行を務めました

加東市制20周年記念表彰

◆市政功労賞 (敬称略)

地方自治部門	教育・体育・学術・文化部門				
小谷 美都雄	藤本 謙造	橋本 良明	中西 正和	土肥 昭彦	板谷 明美
藤本 義輝	小寺 啓子	福田 弘文	小山 真永	松本 浩	村岡 加代子
井上 茂和	森下 智行	藤原 雅憲	田中 美恵子	坂本 光史	上月 めぐみ
山本 通廣	神 弘文	芝崎 貴文	藤本 眞佐己	岸本 治	尾形 良一
桑村 繁則	青山 安治	徳岡 文江	国井 美博	久保田 薫	平川 美津子
安田 正義	磯貝 治喜	末廣 則樹	藤井 和章	阿江 太洋子	小紫 勝郎
井上 正義	藤原 秀夫	黒崎 優	志方 裕人	小野里 二十三	藤原 秀
田中 正治	本荘 宝貴	神崎 壽福	長尾 明子	藤井 豊明	

保健衛生・社会福祉部門

西村 嘉宣	田中 律子
堂下 浩二	西村 のぞみ
神戸 三男	松本 恵
竹内 司	柴崎 明美
松岡 由美子	徳本 國子
小林 健	吉村 園美

産業経済部門

澤野 祥二



◆善行賞 (敬称略)

銀座ステファニー化粧品株式会社	神明機械株式会社
村田 ひとみ	岸野 至宏
星 和代	針木 功
安平 久美子	簗田 孝広
株式会社新興商運	小野・加東保護区保護司会
加東ライオンズクラブ	加東市更生保護女性会
住友生命 明石支社	松本 修

◆感謝状 (敬称略)

稲岡 幸一	竹内 守男
平川 米一	藤井 啓子
藤原 文子	加東市連合婦人会

わが家の スーパースター



にか 山本 虹華 ちゃん 3歳

毎日面白くて周りを笑わせてくれる元気娘★
これからもすくすく大きくなってね♥

パパ 尚平さん ママ 真希さん

加東市市制20周年記念イベント Join halk!

2026.2.15(日) にぎわい交流施設「halk」
加東市内外から、様々なダンスグループが魅せる素敵なショーで20周年をお祝い!



広報のつぶやき

私が広報担当になってから、気がつけば5年が経っていました。

この5年間は本当にあっという間で、改めて過ぎた年月を確認してみると、自分でも少し驚いています。

5年間に作成してきた広報誌60冊を見返すと、コロナ禍に開校した東条学園、プロ転向宣言後初となる大会に挑んだプロゴルファー蟬川泰果選手を追い続けた4日間、夏の甲子園初出場が決まる前に作った社高校野球部の記事、25,000歩き取材した大阪・関西万博などなど、その時々思い出がよみがえってきます。

これからも発行し続ける「広報かとう」。私を含め、広報担当全員が、市民のみなさん、手に取って読んでいただくみなさんの記憶に残るような広報誌をつくり続けられるよう、全身全霊で取り組み続けます。(三)



かとう口耳苑

たんのする【堪のする】

「飽きた」に近い心情で用いられることが多い。
本来は、堪能するの「満足した」を表すも、堪能を越した心情を的確に表したものだ。
孫に対して祖父母から声掛けすることも多い。
「もう、たんのしたんかいな」

※言葉は文化。とあるご家庭のワンシーンをお届けします。

PROFILE KATO

VOL.39

競歩

山田 大智 さん

やまだ だいち



競歩を始めたきっかけは、高校の陸上部顧問からの「競歩が合っているよ」という言葉でした。初めは、地味なイメージがあった競歩でしたが、練習をすればするほどタイムが伸びていくことに奥深さを感じ、競歩をやり続けています。

高校2年生の時に優勝する気で臨んだU20選抜競歩大会で、思うように体がついてこず、優勝とはほど遠い7位という結果に。この大会が本当に悔しくて、より一層競歩に対してアツくなり、より練習するきっかけになりました。

高校最後の年は、インターハイと国民スポーツ大会を制し、11月の大会では、高校新記録(19分20秒59)を打ち立てることができました。大学での目標は、2年に1度ある大学生の世界大会に出場することです。3年生になるころには、大学生No.1の称号を手にし、無双状態になれるように頑張ります。

2007年4月生まれの18歳。

中学生の時、陸上をしたかったが、陸上部がなく、サッカー部に入部。高校では陸上をするために、西脇工業高校に入学した。高校では『陸上の楽しさ』と『感謝を伝えること』を学び、4月から県外の大学へ進学し、競歩を続ける。

信じている言葉は、“継続力”。

4月12日には、初めてU20日本代表として世界大会に出場するためブラジルへ。自己ベスト更新と5位以内を目標に世界と戦う。