

# 広報かとう

令和8年

5月

Vol.242

KATO CITY

20<sup>th</sup>  
ANNIVERSARY

ハタチをこえて未来へ

## 今月の表紙



4月、市内各所で桜が見頃を迎え、加東の街が淡い桃色に染まりました。

満開の桜の下では、家族や友人と笑顔でお花見を楽しむ姿や、春風を感じながらゆったりと散歩する方々の姿が多く見られました。

咲き誇る花々が日常を鮮やかに彩り、訪れる人々に春の訪れを告げています。心和む、加東市ならではの美しい春の一コマです。

広報かとうは  
インターネットでも  
ご覧いただけます♪



 **加東市**  
Kato City  
  
市ホームページ

 **マチイロ**

 「マチイロ」アプリをダウンロードし設定していただくと、「広報かとう」の最新号が発行された際にお知らせが届きます。また、ケーブルテレビ番組表や休日診療表などいろいろな時にすぐ確認したい記事を保存しておくこともできます。

行政情報アプリ  
「マチイロ」

 **HYOGO ebooks**

 「HYOGO ebooks(ひょうごイーブックス)」は、兵庫県内の刊行物を閲覧できる、地域特化型電子書籍ポータルサイトです。県内の広報紙はもちろん、その他さまざまな情報誌、パンフレット等も閲覧できます。

HYOGOebooks

## 目次

P.3-7 命を守る警報 変わります

P.8-9 令和8年度人事異動 他

〈かとう情報のコーナー〉—————

P.11 遊びを通して自然・農産物を知ろう！  
泥んこサッカー in加東市 他

P.12 日ごろの一杯を極上に！  
ステップアップ・コーヒー教室 他

P.15 有機JAS認証の取得を支援します 他

P.16 みんなで支える水の道 他

P.18 軽自動車の減免制度

P.19 休日診療

P.20 こんにちは！市民病院です！  
その「痩せ薬」、本当に安全ですか？ 他

P.21 健康がいちばん  
「いつか」を「今日」に。  
5月31日は、世界禁煙デーです。  
禁煙チャレンジをはじめませんか？ 他

P.22 東条文化会館からのお知らせ 他

P.23 加東消防署だより 他

P.24 相談窓口

P.25 加東ケーブルビジョン 5月番組表

P.26 児童館にあそびにいこう！

P.27 図書館に出かけよう 他

P.28-29 かとうまちかどトピックス

P.30 令和10年開校 滝野地域小中一貫校  
校章デザイン 決定！ 他

P.31 かとう口耳苑 他

P.32 PROFILE KATO VOL.40

# 命を守る警報 変わります

レベル4大雨危険警報が  
発表されました



☎防災課(庁舎4階) ☎43-0403

近年、線状降水帯やゲリラ豪雨などによる大雨災害が頻発する中、「いつ避難すべきか」「今どのような状況なのか」「今後どうなるのか」といった判断を、より分かりやすく伝えるため、気象庁の防災気象情報が見直されました。

「大雨特別警報」や「洪水警報」など、災害時によく耳にする情報の伝え方が変わり、一人ひとりが適切な行動を取りやすくなることを目指しています。

## 防災気象情報 主な変更ポイント 3

1

“レベル”で危険を知らせる

◇従来 大雨警報(浸水害)



◎5月29日～(変更後)

“レベル3”大雨警報

危険度が  
すぐ見てわかる!

2

河川氾濫、土砂災害に  
特化した情報を知らせる

従来の「洪水警報」等が廃止され、新たに「氾濫警報」として発表されます。

また、大雨警報(土砂災害)は、“土砂災害警報”として新たに発表されます。

3

危険のレベルを細かく知らせる

警戒レベル4に相当する情報は、警報や特別警報と異なる情報であることが分かるように“レベル4危険警報”が新設されました。

気象台からの新防災気象情報

河川氾濫	大雨	土砂災害	高潮
レベル5 氾濫特別警報	レベル5 大雨特別警報	レベル5 土砂災害特別警報	レベル5 高潮特別警報
レベル4 氾濫危険警報	レベル4 大雨危険警報	レベル4 土砂災害危険警報	レベル4 高潮危険警報
レベル3 氾濫警報	レベル3 大雨警報	レベル3 土砂災害警報	レベル3 高潮警報
レベル2 氾濫注意報	レベル2 大雨注意報	レベル2 土砂災害注意報	レベル2 高潮注意報
早期注意情報			

新たな防災気象情報に  
関する特設ページ





# 避難のタイミングは『レベル3』と『レベル4』

レベル3では、高齢者など避難に時間のかかる方が避難を開始し、危険な場所にいる方も早めの行動を心がけます。

レベル4では、危険な場所にいる全員がためらわず速やかに避難することが求められます。



## 色とレベルでもっと分かりやすく、安全に

令和元年より、住民がとるべき行動を直感的に理解できるよう、5段階の「警戒レベル」の運用が開始されています。

例えば、警戒レベル4は「危険な場所から全員避難」を示しており、このレベルに至るまでに、各種情報を参考にしながら自ら判断し、避難行動をとることが求められます。

また、警戒レベルと気象庁が発表する防災気象情報との関係は、大雨警報(土砂災害)が警戒レベル3相当、土砂災害警戒情報が警戒レベル4相当といったように整理されました。

しかし、これらの対応関係が分かりにくいとの指摘を受け、警戒レベルとの関係が分かりやすい情報体系へと見直しを行いました。

いざというときに適切な行動がとれるよう、情報が発表された際の対応について、日頃からご家庭で話し合っておきましょう。



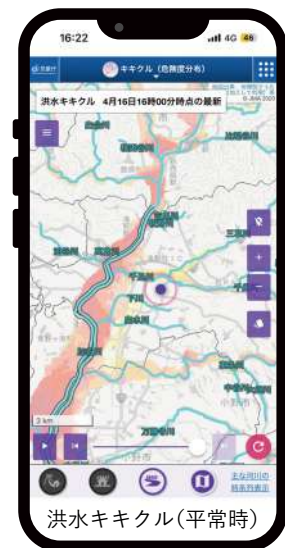
神戸地方気象台  
リスクコミュニケーション推進官  
笠 良太 さん

# 大雨で危機が迫っている！ そんなときは、“キキクル”で確認

“キキクル”は、大雨や洪水による災害の危険が、どこで、どのレベルまで迫っているかを、色分けされた地図上で視覚的に知ることができます。

気象情報でレベル2注意報やレベル3警報が発表されるなど、大雨による災害が発生するおそれのあるときや、急に激しい雨が降ったときは、“キキクル”にアクセスし、最新の情報を入手しましょう。

## “キキクル”も警報と同じ5段階で色分け！



◀キキクルは左の二次元コードから確認！

## 大雨による危険を視覚化！

土砂災害の危険度

“土砂キキクル”



浸水害の危険度

“浸水キキクル”



洪水災害の危険度

“洪水キキクル”



## 「気象防災速報」が出たら すぐ行動しましょう！

災害発生の危険度が高まっている状況で、警戒感を一段と高めて速やかな防災対応や行動の判断を後押しする情報です。

この情報が発表されたら、キキクルなどの気象情報を確認してください。

- ☐ 気象防災速報(線状降水帯発生)
- ☐ 気象防災速報(記録的短時間大雨)

### ◎気象解説情報を見て備えよう

現在の気象状況と今後の見込みを伝え、災害への備えや今後の行動の検討や判断を後押しする情報であり、気象情報や危険度の見通しを網羅的に伝えるために発表されます。

## 警報 ≠ 避難

### 避難は市からの情報をチェック！

災害発生時やそのおそれがある場合、重要な避難情報は加東市から発信されます。命を守るための迅速な行動が必要となりますので、常に注意を払ってください。

### ◆情報発信場所

- ☐ 加東市ホームページ
- ☐ ケーブルテレビの文字放送(dボタン)
- ☐ 防災行政無線
- ☐ 防災メール、SNS

### ◎大切なポイント

「まだ大丈夫」と過信せず、周囲の状況や市の勧告に従って、早め早めの行動を心がけてください。

# 知っているつもりが一番危ない 避難所と避難経路の再確認。

CHECK

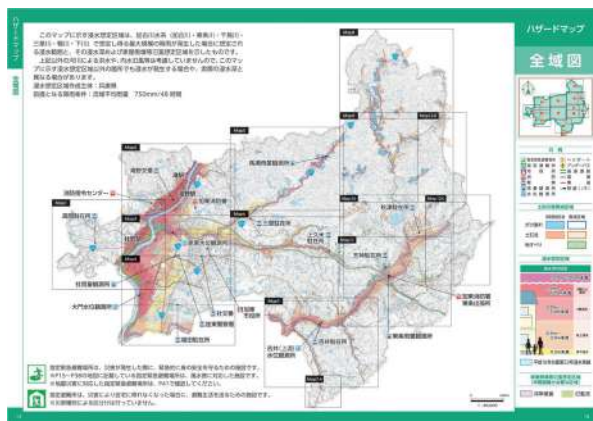


加東市風水害  
ハザードマップ

皆さんの家から、学校から、勤務先から一番近い避難所の場所は知っていますか？

災害は、私たちが準備を終えるのを待ってくれません。

いざという時、迷わず避難できるように、改めて避難所とハザードマップを確認しましょう。



浸水想定区域  
ハザードマップ全域図

◎自宅の場所、何色が知っていますか？

ハザードマップの色は、浸水の深さを表しています。「**2階まで届く赤色**」なのか、「**足元が浸かる黄色**」なのか。

色を知ることは、いつ、どこへ逃げるかを定める第一歩です。

## 災害から命を守る 7 つの備え

備え

1

### 家族一人ひとりの役割分担

火の始末の係、お年寄りや乳児などの安全確保の係、非常持ち出し品の係など、家族一人ひとりの役割分担を決めましょう。

備え

2

### 家族間の連絡方法

災害はいつ起こるかわかりません。災害時に居場所を伝える方法を考えましょう。

備え

3

### 避難所の確認

自宅、学校、勤務先から避難所への最も安全な経路と、家族全員の待ち合わせ場所を決めましょう。

備え

4

### 初期消火の方法を覚えましょう

消火器の置き場所や使い方を確認しましょう。

備え

5

### 家の内外の安全チェック

家屋の耐震化、家具などの転倒防止策、家中や外の整理整頓をしましょう。

災害時に最も頼りになるのは家族です  
家族そろって防災  
について話し合いま  
しょう

備え

6

### 非常持ち出し品・備蓄品のチェック

非常持ち出し品・備蓄品の食料や飲料水は賞味(消費)期限があります。定期的に確認しましょう。

備蓄量 3日間分(可能な限り1週間分程度)

備え

7

### 家庭内備蓄品は「ローリングストック」で

普段の食事に利用する食材を多めに常備して、製造日の古いものから消費し、消費した分を新しく買い足し、いざという時のために備える方法です。





# 自走式 トイレカー 導入!

災害に強い街づくり

本市では、災害時の避難所におけるトイレ不足や衛生環境の悪化などの問題に対応するため、清潔なトイレを迅速に配備できる自走式トイレカーを3月に導入しました。大規模災害時には、市内外問わず被災地に派遣するほか、平時においては市民への防災啓発に活用します。



設備

- 男性用小便器1基
- 男性用大便器2基
- 女性用大便器2基
- 多目的トイレ1基

## 自治体トイレカー災害時相互派遣に関する協定



3月31日にトイレカーを所有する14市町と「自治体トイレカー災害時相互派遣に関する協定」を締結しました。

この協定は、トイレカーを所有する自治体が、協定団体の地域において、地震、風水害その他の災害が発生した場合に、友愛精神に基づき、トイレカーを迅速かつ円滑に相互派遣することを目的としています。

【締結自治体】(15市町)

青森県むつ市・福島県いわき市・千葉県市川市・石川県珠洲市・石川県輪島市  
京都府相楽郡精華町・大阪府交野市・兵庫県南あわじ市・兵庫県加東市  
愛媛県宇和島市・愛媛県大洲市・愛媛県八幡浜市・愛媛県松山市・長崎県島原市  
大分県中津市

## 防 災 車 両

### 消防指令車



現場指揮所で使用する照明器具や機などを積載しており、災害現場での指揮を執る司令塔の役割を担う車です。放水機能はありませんが、迅速な活動を支える重要な車両です。

### 消防多機能車



様々な災害に対応することができるように、救助用資機材や小型ポンプ、ホースなどを積載し、現場で幅広く活躍します。

### 排水ポンプ積載車



大雨などで河川などからあふれた水を毎分10トンという圧倒的なスピードで排出が可能で、排水ポンプをトラックに直接搭載しているため、浸水現場にいち早く駆けつけ迅速な作業が可能です。

### 加圧ポンプ付給水車



一度に1,600ℓ(約533人分)の水を運ぶことができます。加圧ポンプを搭載しており、高い場所への給水や、最大24口の蛇口設置など、多様な現場で迅速に飲み水を届けることが可能です。

# 令和8年度 加東市 人事異動



## ■ 加東市役所 ※副課長以上のみ掲載

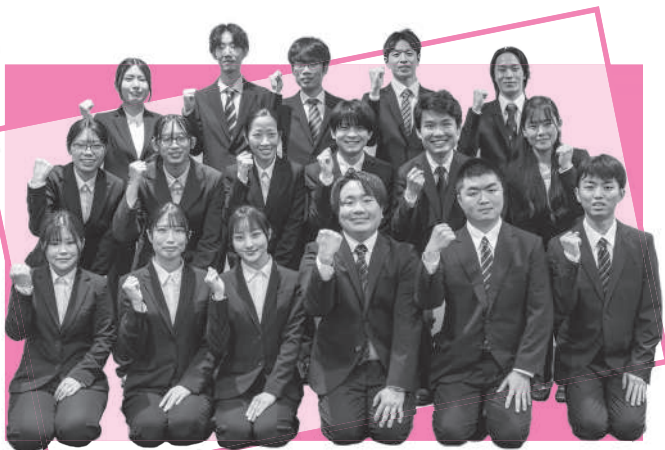
### 昇任・異動

#### ◆部長級

- 山川 美智子 (議会事務局長)
- 岸本 英典 (健康福祉部付部長(北播磨こども発達支援センター事務組合わかあゆ園派遣))
- 中田 純 (同部付部長(播磨内陸医務事業組合派遣))
- 安則 宏幸 (産業振興部長)
- 岩崎 吉泰 (都市整備部長)
- 原田 幸広 (上下水道部長)
- 久保田 康夫 (会計管理者)
- 神戸 剛 (委員会事務局長)
- 長田 徹 (教育振興部長)
- 森本 恭央 (こども未来部参事)

#### ◆課長級

- 藤原 優子 (総務財政部管財課長)
- 尾崎 佳美 (市民協働部人権協働課長)
- 片嶋 美紀 (健康福祉部社会福祉課長)
- 稲岡 めぐみ (産業振興部農政課長)
- 西角 昌記 (同農地整備課長)
- 西山 英希 (同商工観光課長)
- 板谷 昌宏 (上下水道部管理課長)
- 進藤 恭輔 (同工務課長)
- 堅田 美佳 (教育振興部教育総務課長)
- 泥谷 智明 (こども未来部付課長)
- 鷹尾 有紀 (同発達サポートセンター所長)



令和8年度加東市役所 新規採用者

#### ◆副課長級

- 田中 順也 (総務財政部税務課副課長)
- 北島 恭子 (同副課長)
- 丸山 聡司 (総務財政部防災課副課長)
- 吉田 彩花 (市民協働部保険医療課副課長)
- 長濱 泰栄 (同人権協働課副課長)
- 高井 玲子 (健康福祉部健康課副課長)
- 金井 誠 (会計課副課長)
- 小笠原 和慶 (教育振興部教育総務課副課長)
- 金高 将彦 (同生涯学習課副課長)
- 原 英孝 (こども未来部学校教育課副課長)
- 杉岡 美恵子 (同加東みらいこども園副園長)
- 福井 真実 (同社児童館長)

### 兵庫県から派遣

- 野邊 正彦 (技監)

### 退職

- 壺井 初美 (議会事務局長)
- 小坂 淳子 (市民協働部人権協働課長)
- 藤原 武 (産業振興部農地整備課副課長)
- 宮崎 奈都子 (総務財政部税務課副課長)

### 県へ転出

- 大原 成幸 (技監)
- 井上 裕子 (こども未来部参事)
- 藤原 良二 (こども未来部参事)

■ 閩人事課(庁舎4階) ☎43-0412

## ■ 病院事業部 ※副課(科)長以上のみ掲載

### 昇任・異動

#### ◆医療技術部

- 楠原 理奈(栄養管理科副科長)

#### ◆薬剤部

- 藤原 良光(薬局副薬局長)

### 採用

#### ◆診療部

- 戸井 洋子(小児科医長)

### 退職

#### ◆看護部

- 長濱 幸(看護課長)

■ 閩病院事業部総務課 ☎42-5511(代)

# ひろげよう、 かとうの未来

令和9年  
4月採用

## 加東市職員 採用試験

加東市の未来のために挑戦中！

### 加東市役所(前期日程)

#### 〈試験内容〉

SPI(テストセンター受験)

#### 〈申込期間〉

5月7日(木)～19日(火)

#### 〈受験期間〉

5月21日(木)～6月3日(水)

#### 募集職種

- 一般事務職  
(大学新卒等)
- 一般事務職  
(公務員経験者)
- 精神保健福祉士
- 建築職
- 土木職

- ◆1次試験は特別な公務員試験対策が不要！
- ◆申込方法や受験資格などの詳細は市ホームページからご確認ください。

問 人事課(庁舎4階) ☎43-0412



地域の医療のために邁進中！

### 加東市病院事業部

#### 〈試験内容〉

作文試験、口述試験

#### 〈受付期限〉

6月8日(月)まで ※郵送は6月5日(金)消印有効

#### 〈採用試験日〉

6月13日(土)

- ◆受験資格や提出書類などの詳細は、加東市市民病院ホームページからご確認ください。

問 病院事業部総務課 ☎42-5511(代)

#### 募集職種

- 看護師





# かとう 情報のコーナー

## 記号の意味

- 日**: 日時    **場**: 場所    **内**: 内容    **講**: 講師  
**対**: 対象    **定**: 定員    **託**: 託児    **費**: 費用  
**申**: 申込方法    **必**: 必要書類(事項)  
**期**: 期間    **締**: 締切日    **問**: 問い合わせ

## 人口・世帯数 (令和8年4月20日時点)

人口	39,033人	(前月比 -9人)
内 外国人	2,071人	(前月比 +25人)
世帯数	18,000世帯	(前月比 +66世帯)
内 外国人	1,499世帯	(前月比 +21世帯)

## 記事の内容の問い合わせは 秘書広報課でも受け付けます!

「電子メールやFAXで記事の内容を問い合わせたい...」そんな場合は、秘書広報課にお送りください!

担当課にお繋ぎし、ご連絡します!

### 〈必要事項〉

- 氏名     連絡先     問い合わせ内容

**問** 秘書広報課(庁舎4階)    FAX 42-5633

✉ koho@city.kato.lg.jp

## 主な施設の電話番号(市外局番は 0795)

- 加東市役所(代表)    ☎42-3301
- 加東市民病院    ☎42-5511
- 保健センター    ☎42-2800
- 発達サポートセンター「はびあ」    ☎27-8100
- 社公民館    ☎42-2600
- 滝野公民館    ☎48-3073
- 東条公民館    ☎46-0553
- 滝野総合公園体育館「スカイピア」    ☎48-2566

## イベント



### 5月10日は「Join halk!」

**日** 5月10日(日) 10時~16時 ※小雨決行、荒天中止

**場** にぎわい交流施設「halk」(社933-1)

#### 内 ミニ四駆ブース

- VRゴーグルドローン体験
- ワークショップブース
  - ・キッズネイル
  - ・デコボトルづくり
  - ・レジンのアクセサリづくり
  - ・オリジナル水族館づくり

母の日フォトブース(おすわりアート認定講師制作)

キッチンカー

子ども向け遊びブース



**問** ジオプランナーズ株式会社(まちの拠点施設指定管理者)

☎078-332-2570

## Bioファーム体験で あなたもさつまいも株のオーナーに!

栽培から収穫までの農業体験ができる、さつまいも株のオーナーさんを募集中です!

自分で植えて、育てて、収穫したさつまいもは格別! 家族や友人など、グループで美味しいさつまいもを作ってみませんか?

**日** 〈苗植え〉5月10日(日)

10時30分~12時(受付:10時~)

〈芋掘り〉10月12日(月)

※小雨決行、荒天中止

※年間を通して農作業(水やり、草取り等)も体験できます。

#### 場 Bio周辺の畑

**定** 50組 (1組10人まで)

**費** 10株コース:5,000円/組

5株コース:3,000円/組

※さつまいもの苗代(管理費含む)

**申** 必要事項をメール    メールフォーム▶



**必**  住所     氏名     電話番号

参加コース(10株・5株)

※団体の場合は、代表者の住所、氏名、電話番号を記載してください。

**締** 5月8日(金) ※先着順

**問** まちの拠点づくりコンソーシアム

☎080-3787-5254    ✉ info@iitokokato.com

## 遊びを通して自然・農産物を知ろう！ 泥んこサッカー in加東市



田植え前の田んぼに水を張り、大人も子どもも泥まみれになりながら思いっきりサッカーをしませんか？

当日は女子フットサルチーム「アルコ神戸」の選手も一緒に参加します！

**日**5月10日(日) 13時～15時 (受付:12時30分～)

※小雨決行、荒天中止

**場**Bio周辺の田んぼ

**対**①中学生以下の部(5歳～中学3年生・義務教育学校9年生)

②一般の部

**定**48人程度(1チーム6人編成)

※チーム編成は主催者が行いますので、ひとりでも参加できます。(グループでの参加も可能)

**費**1,500円/人 ※芋ほり体験(10月12日(月))の特典付き

**申**必要事項をメール

**必** 住所(市町名のみ) 氏名 年齢

電話番号 性別 メールフォーム▶

※受付後、確認メールを送ります。

※集合場所等の詳細は、メールでお伝えします。



**締**5月8日(金) ※先着順

**問**まちの拠点づくりコンソーシアム

☎080-3787-5254 ✉info@iitokokato.com

## 看護の心をみんなの心に！ 「看護の日」イベントを開催します

❖スローガン

「やってみよう！知ってみよう！看護の日」

**日**5月9日(土) 13時～15時

**場**イオン社店2階 多目的ホール(社1126-1)

**内** 計測・健康相談コーナー

体験コーナー

・高齢者体験 ・妊婦体験 ・こども白衣体験

防災コーナー

・防災グッズ紹介・展示

アンケート、グッズ配布

〈主催〉

兵庫県看護協会北播支部まちの保健室

## 祝・創設50周年！ 青野原駐屯地創設50周年記念行事 開催

**日**5月31日(日) 9時～15時

**場**陸上自衛隊青野原駐屯地(小野市桜台1)

**内** 観閲式 観閲行進 訓練展示

装備品展示 装備品試乗

野外音楽隊演奏 など

**問**青野原駐屯地広報 ☎0794-66-7301



## 募集

### 市営住宅入居者 募集します

《募集住宅》

小元団地(2戸) 鴨川団地(3戸)

嬉野台団地(2戸) 岩の花団地(1戸)

北野団地(1戸)

※入居は7月上旬頃を予定しています。

※募集住宅は変更する場合があります。

**申**必要書類を持参

※申込案内書は都市政策課窓口で配布

**期**5月11日(月)～22日(金)

《配布期間》

5月7日(木)～22日(金)

**問**都市政策課(庁舎3階) ☎43-0517



## 加古川を優しく見守ろう！ 河川愛護モニターを募集します

河川愛護モニターは、日常生活の中で加古川の状況(ごみ投棄、河川の異常、施設損傷など)を観察し、河川管理者に情報提供したり、河川愛護の普及啓発をします。

**対**加東市在住(加古川沿い)の20歳以上の方

**定**若干名

《任期》

令和8年7月1日～令和9年6月30日

《謝礼》

月額4,500円程度

**申**応募用紙をメール

※応募用紙は、姫路河川国道事務所ホームページからダウンロード

**締**5月29日(金)

**問**国土交通省姫路河川国道事務所

河川管理第一課 ☎079-282-8505

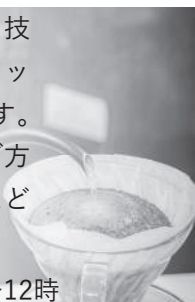


## 教室・講座

### 日ごろの一杯を極上に！ ステップアップ・コーヒー教室

一杯のコーヒーを極上にする技をプロから学べる「ステップアップ・コーヒー教室」を開催します。

コーヒー豆の基礎知識や注ぎ方を学び、日ごろの一杯を驚くほどおいしくしましょう！



日 5月17日(日) 午前の部 10時～12時  
午後の部 14時～16時

場 滝野公民館2階 調理室 (下滝野1369)

講 シネマコーヒー

対 加東市在住、在勤、在学で興味のある方

定 各部6人 ※応募多数の場合は抽選

費 3,000円

申 申込用紙を持参またはオンライン申込み

締 5月8日(金) 17時

問 生涯学習課(滝野公民館) ☎48-3073



### 要約筆記養成講座(パソコンコース) 受講生募集

聴覚障害や社会福祉等の基礎知識や要約筆記の役割・責任を理解し、要約筆記に必要な技術を習得した要約筆記者を養成します。

日 6月15日(月)～12月14日(月) 毎週月曜日  
10時～15時 ※祝日は休講

場 三木市立市民活動センター (三木市末広1-6-46)

定 12名 ※超過の場合は選考

費 受講料無料 ※資料、テキスト代のみ自費負担

申 オンライン申込み

締 5月18日(月)

問 兵庫県立聴覚障害者情報センター

☎078-805-4175



### スマホの使い方を学ぼう！ スマサポ号がトライアル発進中

ソフトバンクと連携し、移動型スマホ教室「スマサポ号」のトライアルを実施しています。

日 5月、6月の毎週水曜日、木曜日 ※祝日を除く

① 10時30分～11時15分

② 11時45分～12時30分

③ 13時30分～14時15分

④ 14時45分～15時30分

場 イオン社店G駐車場 イベントスペース (halk横)

《講座内容》

① 個別相談/なんでも相談

② スマホの使い方(基礎編)

③ スマホの使い方(応用編)

④ LINEでコミュニケーション

定 1コマ3人 ※先着順

申 前日までに電話予約 ※当日受付はできません。

問 ソフトバンクコールセンター (加東市との連携事業者)

☎0800-111-9442 ※9時～17時

### 兵庫教育大学×かとうまちかど体操教室 共同研究を実施します！

高齢者の自立支援と健康寿命の延伸を目指し、より効果的な事業展開をするため、今年のみちかど体操教室では、専用機器を使った筋力・体力測定等を実施します。(結果はその場でご本人へお渡し)

まちかど体操教室に参加されていない方も、この機会にぜひご参加ください！

対 まちかど体操教室の参加者(希望のあるグループ)

《共同研究先》

鳥取伸彬さん

(兵庫教育大学大学院学校教育研究科人間発達教育専攻 准教授)

問 高齢介護課(庁舎1階) ☎43-0440



## 株式会社アクール

- 解体工事・遺品整理
- 不用品処分・外構工事
- 土木工事・リフォーム工事

スタッフ  
大募集!!

新たなスタートの  
お手伝いを行い10年!!

10th  
ANNIVERSARY  
DEMOLITION  
CONSTRUCTION

☎0120-51-5005

## 住宅リフォーム

- ・バリアフリー・水回り・外壁塗装
- ・外壁サイディング・玄関ドア
- ・断熱工事・シロアリ・窓サッシ
- ・壁紙張替・カーポート・スロープ
- ・フェンス・雨漏り補修・キッチン
- ・ユニットバス・耐震改修など



## お見積り無料

住まいの便利屋さん  
リブラ

中古住宅を購入したけど！ 住まいに不具合が！  
「どこに修理・リフォームを頼めばいいの？」  
とお悩みではありませんか？

まずはお気軽にご相談ください！

建築士・インテリアコーディネーターと相談しながら作る住まい



https://libra2025.mond.jp  
TEL080-2503-5308  
兵庫県加東市梶原231

HP

広告



生活にお困りのひとり暮らし高齢者の皆さまへ  
お米を配布します

物価が高騰する中、ひとり暮らしの高齢者の方へお米(精米・2~3kg)を無償で配布します。お米は地域の方や企業からフードドライブで寄付されたものです。



日 5月27日(水) 9時30分~11時

場 社福祉センター (社26)

対 市内在住の生活にお困りのひとり暮らしの高齢者(65歳以上)

申 申込用紙を持参または電話  
※申込時に収支の申告が必要です。

期 5月20日(水) ※在庫が無くなり次第、受付終了

☆事情により来所が難しい方には配達します。  
また、当日はお困りごとの相談も受け付けます。

問 加東市社会福祉協議会 ☎42-2006

三草山月例登山 令和7年達成者(令和8年1月時点)

◎連続10年以上、毎月1回以上三草山登山(市内のみ)

回数	氏名	回数	氏名
36	藤野鉄生	23	河合壽美
	藤野良子		河合久子
33	長井美津代		鷹尾良晴
32	小林繁孝	19	前川教明
31	藤本祐子	18	三村広一
30	門脇千里	15	西嶋千秋
	山中ふ志子	14	井上誠
27	井上学		
26	塩田信恵		三村千春
	25	塩田文昭	
		広岡洋子	
24	大西員士	13	井上いつみ
	山田静	12	藤原幸平

※敬称略

問 生涯学習課(社公民館) ☎43-0545

兵庫教育大学附属幼稚園・小学校・中学校  
からのお知らせ

◎附属幼稚園 ①子育てひろば ②オープンスクール

申込みは不要です。ご自由にご覧ください。

日 ①5月18日(月) 9時15分~11時

②5月1日(金)、9日(土) 9時15分~11時30分

場 附属幼稚園 (山国2013-4)

持 □水筒 □帽子 □着替え □上靴

問 附属幼稚園 ☎40-2227

◎附属小学校 学校説明会・学校公開

事前申込みが必要です。詳しくはホームページをご覧ください。

日 5月1日(金) 13時~14時15分

場 附属小学校 (山国2013-4)

持 上靴

問 附属小学校 ☎40-2216



◎附属中学校 第1回オープンスクール

事前申込みが必要です。詳しくはホームページをご覧ください。(後日、公開)

日 5月16日(土) (受付:8時50分 学校紹介:9時10分 終了:11時40分)

場 附属中学校 (山国2007-109)

持 □上靴 □靴入れ

問 附属中学校 ☎40-2222



兵庫教育大学教材文化資料館 2026年度前期展  
「ぞわろ文学~五感がいざなう魅惑の世界」

《開催期間》

8月31日(月)まで

《開館時間》

平日 8時45分~20時

土日祝 10時~17時

※閉館日は附属図書館に準じる。

場 兵庫教育大学教材文化資料館(附属図書館内)

問 兵庫教育大学教材文化資料館 ☎44-2362



# STOP! ヨトコボロニシを駆除しよう!!

## 捕獲器とあみで 2段階捕獲が効果大! 継続的に駆除しよう!

**あみ**

TNB-27  
ジャンボタニシ  
あつめる君  
意匠登録出願中

伸縮式

**捕獲器**

MD-2330  
折りたたみ式  
タニシカゴ

収納に便利!  
小スペースで設置可能

【MT-8】タニシかご8  
多方向から集めて捕獲

株式会社 エーワン

〒675-2101 兵庫県加西市繁昌町1583  
TEL.0790 (49) 0650 (代)  
FAX.0790 (49) 2494  
http://www.net-a-1.com  
Email:info@net-a-1.com

Net & Goods

その他いろいろあります。詳しくはwebで

カード決済OK!

楽天市場店

エーワンHP

広告

**採用活動を応援します！  
人材確保事業支援補助金《最大50万円補助》**

**対**加東市内に事業所を有する中小企業

《補助金額および補助金》

補助金額:1事業者につき1回限り  
※上限50万円(千円未満切り捨て)

補助率:補助対象経費の1/2以内

《補助対象期間》

令和8年4月1日(水)～令和9年3月31日(水)

《補助対象経費》

- ①採用活動のオンライン化を行う事業  
☞会社説明会や採用面接をWebで行うための設備導入費
- ②合同企業説明会への出展をする事業  
☞就職イベント参加負担金、会場設営費、搬送費、備品購入費(オンラインを含む)
- ③就職・転職情報サイトへ会社情報を掲載する事業  
☞就職情報サイトへの広告掲載料
- ④採用に関するホームページの新規作成または改修を行う事業  
☞採用ホームページの新規作成または改修委託(外注)費用

※①は、②～④のいずれかとあわせて実施する場合のみ補助対象とします。

**申** オンライン申込み



**締** 12月11日(金)

**問** 商工観光課(庁舎3階) ☎43-0531

**フェニックス共済の出前受付・相談会**

台風や豪雨・地震などの自然災害に備えてフェニックス共済に加入しましょう。

**日** 5月19日(火) 10時～12時、13時～15時

**場** 加東市役所1階 ロビー

**問** 北播磨県民局総務防災課 ☎42-9309

**有機JAS認証の取得を支援します**

加東市は、令和6年にオーガニックビレッジ宣言を行い、有機農業に取り組む農業者の増加、面積拡大に取り組んでいます。



取組みのひとつとして、令和8年度からは有機JAS認証の取得に係る費用の一部を支援します。

詳しくは、市ホームページをご覧ください。



**問** 農政課(庁舎3階) ☎43-0518

**田んぼの厄介者“ジャンボタニシ”捕獲器の購入を補助します！**

近年、ジャンボタニシ(正式名称:スクミリンゴガイ)の生息が広範囲で確認されています。特に水稲において直播を実施している地区を中心に、苗の食害などの被害が発生しています。

そこで、水稲被害の拡大を防止するため、令和7年度からジャンボタニシ駆除事業補助金を拡充し、捕獲器の購入補助を開始しました。

《補助対象》

ジャンボタニシ捕獲器の購入費用

《補助率》

補助対象経費の1/2(千円未満切り捨て)  
※捕獲器1個あたりの補助金は3,000円で、10aあたり3個が上限です。

《提出書類》

- 交付申請書 □ 設置したほ場の位置図
- 捕獲器のカタログまたは仕様書
- 捕獲器購入に係る領収書 □ 設置後の写真
- 補助金振込先の通帳の写し

《注意事項》

- 1ほ場につき1年度内に1回の補助を限度とします。
- 5月7日(木)から先着順で受け付けています。

**問** 農政課(庁舎3階) ☎43-0518

全機種  
全メーカー  
動かなくても  
OK

# 農機具

出張・査定・見積0円

## 高～く 買取ります!

※故障の状態によっては買取できない場合がございます

自然の力で土壌改良  
バイオ肥料で収量UP!

店頭にて販売中!

コンバイン・トラクター・田植え機 情熱買取強化中!

農業機械買取販売専門店 **農機具王** 兵庫店 兵庫県加東市岡本 817

営 9:00~17:00 休 日曜日

全国35店舗展開 ☎0120-219-533

広告

15

## はぴあプラザで子育て力UP!

お子さんの発達に関することを相談できます。はぴあのスタッフがお子さんの遊ぶ様子を見ながらお話をさせていただき、子育て中のお父さん、お母さんをバックアップします。

事前予約は不要です。気軽にお越しください。

日 5月22日(金) 10時～12時 ※受付 11時まで

場 はぴあ2階 多目的室 (木梨1129)

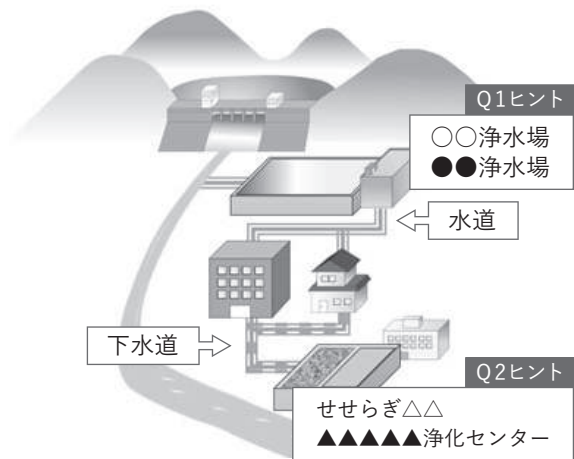
対 主に1歳6か月から4歳頃のお子さんの発達について、心配なことや悩みがある方

問 発達サポートセンター「はぴあ」 ☎27-8100

## みんなで支える水の道

### ◆上下水道クイズ

『水はどこからきたのか、水はどこへ行くのか～』



生活に欠かせない水道・下水道について、皆さんはどれくらい知っていますか?

Q1: 皆さんが使う水道水は、どこからきているのでしょうか

Q2: 皆さんが使った後の汚れた水(下水)は、どこへ流れてゆくのでしょうか

☆回答は右の二次元コードから⇒

問 管理課(庁舎3階) ☎43-0533



## 健康・福祉

### 振り込みのお知らせ

◆特別障害者手当・障害児福祉手当(2月分～4月分)  
⇒ 5月8日(金)

☆令和8年4月分から手当額が改定されました。

□特別障害者手当 30,450円

□障害児福祉手当 16,560円

◆重度心身障害者(児)介護手当(1月分～3月分)  
⇒ 5月19日(火)

問 社会福祉課(庁舎1階) ☎43-0409

◆児童扶養手当(5月期)  
⇒ 5月11日(月)

問 子育てスマイルセンター(庁舎1階 福祉総務課内)  
☎43-0408

### 通いの場入浴プラス事業を行っています

住み慣れた地域で自立した生活を続けるため、要支援者等で自宅での入浴に不安がある方を対象に、東条公民館での「まちかど体操」や「とどろきカフェ」と「入浴施設(とどろき荘)」をセットで利用された場合、入浴料が半額になる事業を実施しています。ご利用を希望される方は、担当ケアマネジャーもしくは、高齢介護課まで必ずご相談ください。

対 要支援1・2もしくは事業対象者で、担当ケアマネジャーなどが入浴支援を必要と認めた方  
※身体介助が不要で、相互見守りによる入浴施設の利用が可能な方に限る

### 《利用料金》

300円/回 (利用回数: 最大月8回)

問 高齢介護課(庁舎1階) ☎43-0440

## 家族葬から一般葬まで みのり祭典 にお任せ下さい。

JAみのり メモリアルセンター

# みのり祭典

寝台車・ドライアイスは24時間 年中無休対応

病院・施設より直接お越しいただける安置施設「悠久」をリニューアルオープン

☎0120-94-1122 ☎(0795)43-8201

加東市社1782番地(JAみのり本店敷地内)

みのり祭典

### あんしん会会員募集中

### 無料事前相談受付中

- 事前相談割引あり
- 粗品進呈

- 入会金・年会費無料
- 会員特典あり

ご自宅へのお帰りが困難な場合みのり祭典でご安置させていただきます。



広告

## 子宮頸がん・乳がん個別検診を受診しましょう

子宮頸がん・乳がんは、検診で早期発見・治療が大切です。検診は自覚症状がないうちに受けましょう。

### 《受診期間》

5月1日(金)～令和9年2月26日(金)

場 加東市民病院 (家原85)

対 加東市に住民登録がある女性のうち、令和9年4月1日時点で下記の年齢の方

□ 子宮頸がん検診: 20歳以上の偶数年齢

□ 乳がん検診: 40歳以上の偶数年齢

費 □ 子宮頸がん検診: 1,800円

□ 乳がん検診: 2,000円

※後期高齢者医療保険加入者・生活保護受給者は無料

申 加東市民病院に電話(☎42-5511)

期 5月1日(金)～令和9年2月26日(金)

持 □ 本人確認書類 (例マイナンバーカード、運転免許証)

□ マイナ保険証または資格確認書

問 健康課(庁舎2階) ☎42-2800

## 社会福祉士による成年後見制度 相談会

認知症などにより判断能力が不十分となり、ひとりで契約や財産管理が困難となった方のために成年後見人に関する相談会を実施します。

日 5月13日(水) 13時～16時

※事前予約制 1回30分

場 加東市役所1階 101会議室

対 加東市、加西市、多可町在住の方および親族

申 電話予約

締 5月8日(金)

問 《障がい担当》

社会福祉課(庁舎1階) ☎43-0409

《高齢担当》

高齢介護課(庁舎1階) ☎43-0440

## 特別障害者手当・障害児福祉手当

特別障害者手当・障害児福祉手当は、重度の障害があり、日常生活において常に特別な介護が必要な方に支給される手当です。

支給を受けるには、要件に該当するほか、診断書などの必要書類を提出していただきます。

手当の認定には審査があり、認定されると申請月の翌月分から支給されます。なお、必要書類は障害の種類などで変わりますので、社会福祉課にお問い合わせください。

### ◆特別障害者手当

#### 《支給要件》

身体または知的・精神に著しく重度の障害がある在宅の20歳以上の方

※以下に該当する方は手当を支給できません

□ 施設に入所している方(有料老人ホーム、グループホーム、サービス付き高齢者住宅などを除く)

□ 病院または診療所に継続して3か月を超えて入院している方

□ 本人、配偶者、扶養義務者の所得が限度額以上である方

《支給月額》 30,450円

### ◆障害児福祉手当

#### 《支給要件》

身体または知的・精神に著しく重度の障害がある在宅の20歳未満の方

※以下に該当する方は手当を支給できません

□ 施設に入所している方

(グループホーム、寄宿舎などを除く)

□ 本人、配偶者、扶養義務者の所得が限度額以上である方

《支給月額》 16,560円

☆所得限度額表や支給要件は、市ホームページをご覧ください。



問 社会福祉課(庁舎1階) ☎43-0409

広告

## お食事のみのご利用も可能です！



屋食のみのご利用も可能です♪  
ヤシロカントリークラブ  
加東市牧野字小豆谷1860-2

ゴルフ場での「歓送迎会、各種懇親会」  
などのご利用はいかがですか？

- 20～90名様程度までご利用可能
- お料理&2時間飲み放題付きで、お一人様5,500円(税込)～ ※別途応相談
- 18～19時頃からの開始となります。

まずは、お気軽にお問合せください！  
TEL: 0795-42-6000

広告

## 補聴器 お試しできます！

補聴器貸出体験コース

ご購入前にご自宅や生活の中でお試しください！

早期採用の  
女性  
早めのほうが補聴器になじみやすい！  
聞き取りを良い状態に保ちやすい！



補聴器専門店 営業時間 午前10時～午後3時  
補聴器センター

めいりよう 定休日 土・祝日 P完備

やしろBio店 加東市社1126-1 イオン社Bio2階  
TEL:0795-42-7500 FAX:050-6860-5285





# 軽自動車税の減免制度

軽自動車等のうち、以下に該当する場合は、軽自動車税の減免を受けることができます。

## 身体障害者等減免

### ❖対象

身体障害者手帳、戦傷病者手帳、療育手帳、精神障害者保健福祉手帳(以下「手帳」)の交付を受けている方が利用する車両の納税義務者で、下記**1**、**2**の両方に該当する方

※減免の適用は障害者1名につき1車両のみ(普通自動車を含む)です。

#### 1 車両の所有者が次のA、Bのいずれかに該当する

- A 手帳の交付を受けている
- B 手帳の交付を受けている方と生計が同じである

#### 2 運転者が次のア～ウのいずれかに該当する

- ア 手帳の交付を受けている
- イ 手帳の交付を受けている方と生計が同じである
- ウ 手帳の交付を受けている方を常時介護している

※世帯内に運転できる人がいない場合は、世帯の全員が手帳の交付を受けている場合に限り、運転者が世帯に属していない方であっても、減免を受けることができます。

### ❖必要書類

- 軽自動車税減免申請書(身体障害者等用)
- 手帳の写し(両面)
- 自動車検査証の写し及び自動車検査証記録事項の写し
- 運転免許証の写し  
※免許情報が記載されたマイナンバーカード(以下「マイナ免許証」)の場合は別途必要書類があります。
- 納税義務者の個人番号確認書類  
例)マイナンバーカード

※マイナ免許証の場合や運転者が世帯に属していない場合は別途書類が必要です。事前に税務課へご相談ください。

## 構造減免

### ❖対象

障害のある方が利用するための機能や設備を備えた車両(車いす移動車、身体障害者輸送車、入浴車等)の納税義務者

### ❖必要書類

- 軽自動車税減免申請書(構造減免用)
- 自動車検査証の写しおよび自動車検査証記録事項の写し
- 構造変更の内容を確認できるもの(写真等)  
※自動車検査証等で確認できる場合は不要です。
- 納税義務者の個人番号確認書類  
例)マイナンバーカード

## 共通事項

### ❖申請期限

6月1日(月)

### ❖申請方法

必要書類を郵送または持参

### ❖注意事項

令和7年度に軽自動車税の減免を受けた車両は、令和8年度も引き続き減免が適用されます。

**ただし、次の場合は、改めて申請が必要です。**

- 車両の名義を変更した場合
- 異なる車両(新規購入を含む)で減免を受ける場合
- 身体障害者等減免について、運転者や障害者の変更がある場合

※手帳の更新をしない等障害者に該当しなくなった場合は、減免の対象ではなくなりますのでお申し出ください。

☎税務課(庁舎1階) ☎43-0397 〒673-1493 加東市社50



## おめでた

4月15日まで掲載希望受付分 敬称略

きぬがわ 絹川	かなた 叶樹	(北野)	3/9	雄太	・	天音
こうづき 上月	えいと 瑛翔	(森尾)	3/11	崇史	・	KIM THI QUAN HA
まえだ 前田	ちとせ 千壽	(下滝野)	3/12	季紀	・	華穂
くろかわ 黒川	こうめ こうめ	(梶原)	3/17	逸輝	・	みちよ
いなおか 稲岡	おうら 鳳来	(森尾)	3/19	力	・	みらい
にししい 西居	えな 咲奈	(南山)	3/22	海人	・	萌美
どひ 土肥	るな 瑠椰	(大畑)	3/25	勝人	・	綾
なかむら 中村	ゆういち 友一	(稲尾)	3/26	文哉	・	恵子
ふじもと 藤本	すず すず	(喜田)	3/26	俊也	・	さやか

ささくら 笹倉	ゆづき 優月	(喜田)	3/28	優太	・	真理愛
ときもと 時本	しょうたろう 祥太郎	(下滝野)	4/1	聡一郎	・	満莉子
もりやま 森山	とき 寿希	(南山)	4/2	寿叶	・	美緒
たじり 田尻	えま 恵麻	(南山)	4/2	康誠	・	恵
かなたに 金谷	ゆいと 結大	(南山)	4/3	紀幸	・	喜子
てらい 寺井	ひなみ 陽心	(下滝野)	4/6	蒼志	・	紗弥
もりむら 森村	ういと 海絃	(下滝野)	4/7	亘	・	美咲
やすだ 安田	じょう 晟	(南山)	4/9	詩朗	・	恵理子

# 休日診療

## ■ 日曜日・祝日 9時～17時

北播磨小児救急輪番病院は、「北播磨いきいき情報」を ▶  
ご覧ください。



協力 小野市・加東市医師会

5月3日(日)	内科	清水内科クリニック	小野市敷地町1500-66	0794-62-1005
	外科	育が丘クリニック	小野市榎山町1475-689	0794-62-8112
4日(月)	内科	兵庫あおの病院	小野市市場町926-453	0794-62-5533
	外科	ふるもとクリニック	加東市社105-6	0795-40-0202
5日(火)	内科	緑駿病院	小野市匠台72-1	0794-63-5577
	外科	北播磨総合医療センター	小野市市場町926-250	0794-88-8800
6日(水)	内科	曾野医院	加東市東古瀬20-1	0795-42-6299
	外科	栄宏会小野病院	小野市天神町973	0794-62-9900
10日(日)	内科	依藤診療所	小野市本町254-1	0794-63-0028
	外科	加東市民病院	加東市家原85	0795-42-5511
17日(日)	内科	東条診療所	加東市新定559-1	0795-46-0048
	外科	北播磨総合医療センター	小野市市場町926-250	0794-88-8800
24日(日)	内科	加東市民病院	加東市家原85	0795-42-5511
	外科	加東市民病院	加東市家原85	0795-42-5511
31日(日)	内科	青山医院	加東市吉井696-1	0795-46-0321
	外科	松原メイフラワー病院	加東市藤田944-25	0795-42-8851
6月7日(日)	内科	育が丘クリニック	小野市榎山町1475-689	0794-62-8112
	外科	兵庫あおの病院	小野市市場町926-453	0794-62-5533



※15歳以下の方が受診される場合は事前に問い合わせてください。

※当番医は変更される場合があります。  
受診前に当番医または加東消防署(☎42-0119)にご確認ください。

### 救急車を呼ぶべきか 迷ったときは

救急医療相談、医療機関案内ダイヤル

# 7 1 1 9

繋がらないときは ☎078-331-7119



## おくやみ

4月15日まで掲載希望受付分 敬称略

ふじい やすよ  
藤井 安代 (鳥居) 3/13 94  
いとう みきこ  
伊藤 幹子 (上三草) 3/15 88  
いわさき きぬゑ  
岩崎 (藪) 3/15 94  
まえだ えいこ  
前田 英子 (窪田) 3/16 88  
ふるた みさお  
古田 操 (東垂水) 3/16 92  
かしわぎ ひでかず  
柏木 秀和 (山国) 3/17 88  
あえ さだよし  
阿江 貞良 (下滝野) 3/18 92  
やまもと きょうこ  
山本 京子 (小沢) 3/19 68  
まつばら れんたろう  
松原 連太郎 (上中) 3/23 15

ないとう いくこ  
内藤 郁子 (下滝野) 3/24 89  
おおくぼ てるみ  
大久保 輝實 (下滝野) 3/26 89  
ふるた やえこ  
古田 八重子 (東垂水) 3/27 94  
ふじもと ちかお  
藤本 千賀男 (池之内) 3/29 102  
いのうえ かんじ  
井上 干支 (平木) 3/29 92  
さかい たかあき  
酒井 隆昌 (社) 3/30 91  
みやの さだお  
宮野 貞雄 (山国) 3/31 94  
なかの おきみ  
中野 修身 (山国) 4/3 82  
あえ ひであき  
阿江 英明 (上滝野) 4/5 79

たなか ひさこ  
田中 久子 (上久米) 4/7 99  
はすいけ まさる  
蓮池 サトミ (長貞) 4/7 88  
まつい まさる  
松井 勝 (家原) 4/10 88  
みなみなか かつよし  
南中 克義 (横谷) 4/10 92  
みやじま よしはる  
宮島 義晴 (稲尾) 4/11 78  
はぎわら てるお  
萩原 照雄 (持鹿谷) 4/12 90  
ほしもと かいちろう  
橋本 加一郎 (長貞) 4/14 76

## その「痩せ薬」、本当に安全ですか？

SNSやネットでは「痩せる薬」「GLP-1ダイエット」「痩せる薬ランキング」などの情報が出てきます。

「GLP-1(ジーエルピーワン)受容体作動薬」、「GIP/GLP-1(ジーアイピー/ジーエルピーワン)受容体作動薬」などは、強力に食欲を抑えて体重を減らす効果があると言われています。

これらは2型糖尿病(血糖値を下げるホルモンがうまく働かなくなり、血液中の糖が増えすぎてしまう病気)でのみ使用を許可されている薬です。

オンライン診察や自由診療、個人取引で手に入れて安易に使う人が増えていますが、とても危険です。

### 問題点



ダイエット目的で使う人が増えて薬不足となり、本来使うべき患者の治療に支障が出ています。糖尿病の学会(\*1)、各製薬メーカー(\*2)、医薬品医療機器総合機構(PMDA)(\*3)からも「ダイエット目的の使用は危険」との見解が出ています。



「痩せている＝スタイルがいい」などの風潮がありますが、皮下脂肪には命を守るための大切な役割があります。

生活習慣病を予防するために体重をコントロールする場合は、安易に薬に頼らず、専門家の意見を聞きながら食事習慣の見直しや適度な運動を心がけましょう。

(\*1) 日本糖尿病学会「GLP-1受容体作動薬およびGIP/GLP-1受容体作動薬の適応外使用に関する日本糖尿病学会の見解」(2023.11.28)

(\*2) 製薬会社3社共同でリリース

「GLP-1受容体作動薬及びGIP/GLP-1受容体作動薬、ダイエット目的での使用に関する注意喚起について」(2025.12.1)

(\*3) PMDA「GLP-1受容体作動薬及びGIP/GLP-1受容体作動薬の適正使用に関するお知らせ」(2025.8.5)

☎加東市民病院(薬局) ☎42-5511(代)

NEW

### 小児科に新しい医師が着任しました

はじめまして、4月から加東市民病院小児科で勤務させていただいております  
とーい ひろこ  
戸井 洋子です。

実は、はじめましてではありません。数年前に小児科救急の診察をさせていただいていたので、もしかすると、この顔なんか見たことあるなあ、と思われる方もおられるかもしれません。

救急ではその時だけの治療ですが、今後は小児科の常勤医として勤務し、地域子ども達が元気に楽しく過ごしていけるようなお手伝いをしていきたいと考えております。

しんどい時や何か困った事、相談事があれば、お気軽に小児科を受診してください。どうぞよろしくお願いいたします。



KATO CITY HOSPITAL

☎加東市民病院 ☎42-5511(代)

# 「いつか」を「今日」に。 5月31日は、世界禁煙デーです。 禁煙チャレンジをはじめませんか？

禁煙は、生活習慣病を予防する効果が最も高い方法です。

健康課では、5月31日の「世界禁煙デー」に合わせて、禁煙相談窓口を開設し、禁煙にチャレンジされる方を応援します。

ご相談は、窓口、お電話にてお受けします。

## 禁煙チャレンジ週間

5月25日(月)～5月29日(金)

### 新型たばこ

電子たばこと加熱式たばこがあります。

ともに、ニコチンや発がん性物質が含まれ、受動喫煙防止や禁煙場所が定められる等、紙たばこと同様の取り扱いになっています。

### 受動喫煙

たばこを吸わない人の健康にも悪影響を与えます。他の人のたばこの煙を吸うことによって、たばこを吸わない人も、肺がん、虚血性心疾患、脳卒中の危険が高まります。

☎保健センター(庁舎2階 健康課内) ☎42-2800

## 3 STEP たばこをやめる

### STEP 1 たばこの害と禁煙の効果を知る

たばこの煙には、約5,300種類以上の化学物質が存在し、その中の70種類以上の物質には、発がん性が指摘されています。高血圧や脂質代謝異常、高血糖をはじめとする生活習慣病の進行を早め、動脈硬化を進め、心臓病や脳卒中などを引き起こします。

禁煙すると、咳や痰が減る、体力が戻る、口臭が無くなるなどの効果を実感できます。

### STEP 2 禁煙を始める

自分に合った禁煙方法(禁煙グッズ、禁煙外来や禁煙補助剤)を選び、開始日を決めます。

### STEP 3 禁煙を継続する

吸いたい気持ちに対処(深呼吸、歯を磨く、軽い運動)していきましょう。

## 保健センター事業

事業	実施日	備考
4か月児健診	5月28日(木) <受付> 13時～	<対象> 令和8年1月に出生した乳児
10か月児相談	5月28日(木) <受付> 9時～10時30分	<対象> 令和7年7月に出生した乳児
1歳6か月児健診	5月7日(木) <受付> 13時～14時30分	<対象> 令和6年10月に出生した幼児
2歳児育児教室	5月7日(木) <受付> 9時～10時30分	<対象> 令和6年4月に出生した幼児
子育て何でも相談	5月14日(木) <受付> 9時～10時30分	<対象> 乳幼児とその保護者

※令和5年3月に出生した幼児の3歳児健診は6月にご案内します。

※□の対象者には個別に案内をお送りします。 ※□は、事前に予約が必要です。

<相談窓口> 育児何でも相談ダイヤル ☎43-0432 / こころの健康ホットダイヤル ☎42-2800

## 母子健康手帳の交付申請

**受付日** 毎週火曜日、金曜日(祝日を除く) 8時30分～16時30分 ※即日交付

**持ち物** ①妊娠届出書 ※お持ちの方のみ ②妊婦の個人番号が確認できる書類 例 マイナンバーカード、個人番号通知書  
③妊婦の口座番号が分かる書類 例 キャッシュカード、通帳

**その他** □妊婦以外の方が申請される場合は、委任状(妊婦記載)、委任される方の本人確認書類をお持ちください。  
□父子健康手帳と祖父母手帳もお渡ししています。

☎子育てスマイルセンター(庁舎2階 健康課内) ☎43-0432

# コスミック 落語会

出演者

林家染八  
桂米輝

日時 **6/21(日) 14時開演**

場所 **リハーサル室** **好評発売中**

入場料 一般:1,800円  
高校生以下:1,000円  
※当日200円増 ※未就学児入場不可



# コスミック 歌声喫茶

会場 **ホワイエ**

参加費 **200円**  
★お菓子・飲み物付き

予約不要

日時 **R8/5/7(金)、7/2(金)、  
9/3(金)、11/5(金)  
R9/1/7(金)、3/4(金)**  
13時30分～



お問い合わせ



東条文化会館「コスミックホール」

〒673-1311  
加東市天神66  
☎ 47-1500  
受付 9時～17時

休館 毎週水曜日  
国民の祝日の翌日



チケット予約は、電話でも受け付けています  
貸館・貸ホールも随時受け付けています  
詳しくは、ホームページをご覧ください

加東市社会体育施設指定管理者 **SANスポーツマネジメント加東**からのお知らせ

## トレーニングルームのご利用方法

トレーニングルームを初めてご利用される方は初回講習会を受講していただくからのご利用となります。

※トレーニングルームのご利用および初回講習会は、いずれも事前予約は不要です。直接ご来館のうえご参加ください。

## ご利用時間

**8時30分～22時**

皆さまの健康づくり・体力向上にぜひご利用ください。

また、室内用シューズが必要となります  
お持ちでない場合は、  
レンタルシューズ(1回200円)も  
ご利用いただけますので、  
お気軽にご利用ください



## お問い合わせ

滝野総合公園体育館  
「スカイピア」

〒679-0221  
加東市河高4007  
☎ 48-2566  
受付 8時30分～22時

休館 毎週月曜日  
※国民の祝日を除く



詳しくは、滝野総合公園体育館「スカイピア」ホームページをご覧ください。



加東文化振興財団からのお知らせ

やしろ国際学習塾開館35周年記念

## フォレスタ コンサート in 加東



BS日テレ『BS日本・こころの歌』から誕生した、音大卒業メンバーのみで編成されたコーラスグループ「FORESTA(フォレスタ)」によるコンサートを記念事業として開催します。

日本の童謡・唱歌・叙情歌、名曲を美しい日本語とコーラスで歌い継ぐフォレスタの歌声をお楽しみ下さい。

**8/22(土)** 開場 13時  
開演 13時30分

やしろ国際学習塾 全席指定

入場料 一般 **5,500円(税込)**

友の会 **3,300円(税込)**

加東市民 **3,300円(税込)**

団体割引 **3,300円(税込)**

※未就学児の入場不可

加東市民 先行受付(期間限定)について

【窓口】 **5/23(土)10時～5/26(金)17時**まで

●枚数 1人につき、3枚まで

●必須 購入者が、**加東市民**であることを確認できる証明書を持参のこと。

【例】運転免許証 マイナンバーカード 保険証 ハスポート等

※社員証、学生証などは不可。身分証写真不可。

【電話】 **5/24(日)13時～5/26(金)17時**まで

●支払方法 やしろ国際学習塾 窓口のみ

●支払期限 予約日含む4日間(4/22※休館日)

※予約者本人の来館、上記●必須の身分証を持参。

お問い合わせ (公財)加東文化振興財団 ☎0795-42-7700 受付時間 9時～17時  
加東市上三草1175(やしろ国際学習塾内) 5月の休館日 5/4(日)～7(金)、13(日)、20(日)、27(日)

迷い箸するほど何も無い朝餉  
岸本ちとせ

親と子の心を絵手紙がつなぐ  
神戸滋和

湯水を助ける雨にありがとう  
伊勢川友通

百歳になれば句会どうしよう  
長井俊昭

半額か鮮度か財布答え出す  
中西慶子

【短歌】 やしろ短歌会  
バタカラは明るく大きく歯切れよく  
言葉のビタミン心の栄養  
稲岡みさ子

妹と歩く野道にうぐひすの  
初音ふた声山より聞こゆ  
藤原 鈴三

かじかむ手そっと添へみる薄ピンク  
細枝にしかとボケの蕾が  
北谷多津子

雪の中さぞ寒かろと思うのに  
なんともなしに育つ豌豆  
山野小津恵

声出せぬ学年と言われ続けた  
子らは最後に合唱したい  
植野千恵

春節のあまたの客への対応に  
百貨店開店時間おくらせ  
高松倫子

満月の優しい光に気づくけど  
貴方に伝えられずに眠る  
藤井花帆

少子化に廃校となりしわが母校  
パワーシャベルが青春持ち去る  
井上美鈴

# 地震に対する日常の備え

地震が発生した時、被害を最小限におさえるには、一人ひとりが適切に行動することが重要です。そのためには、みなさんが日頃から地震について関心を持ち、地震への日常の備えなどについて家庭内で話し合い、備蓄品・非常持ち出し品を準備しておきましょう。

## 家庭での防災会議

地震の時には、自分の身の安全確保を考え、家族がその場にあった行動をとれるように日頃から情報を共有しておきましょう

### 話し合い題材例

- ・家の中でどこが一番安全か
- ・避難場所、避難路はどこか
- ・非常持ち出し品はどこに置いてあるか
- ・住宅の耐震化や家具の転倒防止対策は十分か ※感震ブレーカーの設置

## ◆ 備蓄品・非常持ち出し品を備える

地震が発生すると普段どおりの生活ができなくなることも考えられます。

避難する時に持ち出す「非常持ち出し品」を常備しておきましょう。



## ◆ 備蓄品・非常持ち出し品 準備時の留意点

支援物資が届くまで時間がかかる可能性を考慮した備蓄量

**飲料水・食料品**  
最低 3 日間分  
(できれば 1 週間分)

備蓄品は、家族構成、住居や地域特性によって必要となるものが異なります

**自分や家族にとって本当に必要なものを準備しておきましょう**

備蓄品は、消費期限などを考慮しながら定期的にチェックし入れ替えましょう

**非常持ち出し品**

- 飲料水
- 食料品
- 衣類
- 携帯できる簡易トイレ
- 救急用品
- マスク
- 懐中電灯

避難生活に最低限必要なものを準備しておきましょう

非常持ち出し品は、玄関など持ち出しやすいところに準備しておきましょう

持ち運びの容易さなどを考慮してリュックサックなども準備しておきましょう

## 加東消防署 5月 普通救命講習会

日時 5月23日(土) 9時～12時

場所 加東消防署2階 会議室

定員 20人 ※先着順

申込締切 5月13日(水)

# 率先避難 ～災害に備えましょう～



「他人事ではない」意識が重要です。

人はいざという時、なかなか「逃げる」ということが決断できません。災害から命を守るためには、事前に避難することに尽きるのです。

ここまでは来ないだろう、自分のところは大丈夫だろう、と都合のよい解釈をすることをすることなく、自身が率先避難者になることで、周囲も同調して避難するようになり、自分の命も救うことになるのです。

## 命を救うための準備

自治体が公表しているハザードマップを確認のうえ、避難場所や避難ルートの確認、非常用持ち出し品の準備をしておきましょう。

警報等の発表があれば、躊躇することなく、周りの人たちにも避難を呼びかけながら避難するようにしてください。

## 文芸かとう

- 【俳句】 風花俳句教室  
指屈伸寝覚めに解す菜種梅雨 蓬菜千恵子
- サイレンの一鳴ありて春の闇 前田信夫
- 推敲のまとまりつかぬ養花天 伊藤剛
- 何撒こう古き日付の種袋 大久保伸子
- カッカッと追ひ越すヒール風は春 田尻登志子
- ひとひらにひとつの詩よさくら散る 田中恵子
- 春灯面影いづこ古写真 藤本あけみ
- 柳絮飛ぶ橋の袂に道標 藤本かつゑ
- 京にて上ル下ルの花見かな 藤原明
- 石庭の砂紋に沈む落花かな 小西俊主
- 【川柳】 川柳やしろ  
試着室迷うばかりで出られない 大西民子
- 骨抜いて魚を並べる老いの膳 伊藤剛
- 迷い路僕は左へ君右へ 柴崎三郎
- りくが飛びりゅうが涙で光る金 岡部伸悟
- 金魚知る夫婦げんかのその訳を 山本利幸

相談窓口	実施日	場所	予約・問い合わせ (土曜日、日曜日、祝日を除く)
専門栄養相談(食事療法等)	5月8日(金)	加東健康福祉事務所	加東健康福祉事務所健康管理課 ☎42-9365 受付時間 9時～17時
こころのケア相談	5月28日(木)		加東健康福祉事務所地域保健課 ☎42-9367 受付時間 9時～17時
HIV(エイズ)抗体検査、肝炎ウイルス検査、梅毒検査・相談	5月7日(木)、21日(木)		加東健康福祉事務所健康管理課 ☎42-9436 受付時間 9時～17時
女性のための相談	5月18日(月)、25日(月)	加東市役所2階 204会議室	健康福祉部福祉総務課(庁舎1階) ☎43-0408 受付時間 8時30分～17時15分
ハローワーク西脇による出張就労相談	5月21日(木)	滝野公民館	秘書広報課(庁舎4階) ☎43-0387 受付時間 8時30分～17時15分 ※相談日の3日前の17時まで受付
加東市出張キャリア相談	5月15日(金)	社福祉センター	さんだ若者サポートステーション ☎65-9300 受付時間 9時30分～17時30分
弁護士 法律相談	5月12日(火)、19日(火)、26日(火) 13時30分～15時30分		兵庫県弁護士会 ☎078-351-1233 受付時間 9時30分～12時、13時～16時 ※先着順 ※相談料5,500円(無料になる場合あり)
司法書士 法律相談	5月2日(土)、16日(土) 13時30分～16時30分		兵庫県司法書士会 東播支部 ☎42-6534 受付時間 9時～17時 ※相談日の前日の17時まで受付
税理士 税務相談(※1)	5月21日(木) 13時～15時45分 (最終受付 15時15分)	庁舎1階 相談室6	近畿税理士会 社支部 ☎090-1105-1058
発達に関する相談	土曜日、日曜日、祝日を除く 8時30分～17時15分	発達サポートセンター「はびあ」	発達サポートセンター「はびあ」 ☎27-8100
育児何でも相談ダイヤル		電話での相談	子育てスマイルセンター(庁舎2階 健康課内) ☎43-0432
こころの健康ホットダイヤル		電話での相談	健康福祉部健康課(庁舎2階) ☎42-2800
障害者支援相談		障害者相談支援センター(ラポートやしろ内)	障害者相談支援センター ☎42-0806
障害者基幹相談		障害者基幹相談支援室(庁舎1階 社会福祉課内)	障害者基幹相談支援室 ☎27-7103
消費生活相談	※月曜日、木曜日の9時～17時は消費生活相談員が相談に応じます。	消費生活センター(庁舎1階 生活環境課内)	消費生活センター ☎43-0502
就労相談		加東しごと相談室(社福祉センター2階)	加東しごと相談室 ☎43-0165
高齢者に関する相談	土曜日、日曜日、祝日を除く 8時30分～17時15分 木曜日のみ19時15分まで (木曜日の17時15分～19時15分は要予約)	加東市地域包括支援センター(庁舎1階 高齢介護課内)	加東市地域包括支援センター ☎43-0431
配偶者等からの暴力に関する相談	土曜日、日曜日、祝日を除く 8時30分～17時	加東市配偶者相談支援センター	加東市配偶者暴力相談支援センター ☎43-0411
三木断酒会 加東アルコールミーティング	5月27日(水) 14時～16時	社福祉センター	三木断酒会事務局 ☎090-9625-7451
総合相談(※2) □午前の部…10時～11時30分 心配ごと相談・人権相談・行政相談・身体障害者相談(※3) □午後の部…13時30分～15時 心配ごと相談	5月8日(金)	はびねす滝野	社会福祉協議会 滝野支部 ☎48-0800
	5月15日(金)	社福祉センター	社会福祉協議会 本部 ☎42-2006
	5月22日(金)	東条公民館(とどろき荘2階)	社会福祉協議会 東条支部 ☎46-0911

※1 相談は1人30分まで。先着4人。

※2 社福祉センターにおける総合相談では、午前に母子相談、家庭児童相談、午後には知的障害者相談、こころの病気・障害相談も実施します。

※3 はびねす滝野では身体障害者相談は実施していません。

# 加東ケーブルビジョン 5月番組表



加東ケーブルビジョンは、eo光テレビ地上12chで視聴いただけます。

開始時間	日曜日	開始時間	月曜日	火曜日	水曜日	木曜日	金曜日	土曜日
	4月26日		27日	28日	29日	30日	5月1日	2日
6時、11時、14時、18時、22時	KCVワイドニュースUP!	6時、10時、14時、18時、22時	KCVワイドニュースUP!					
7時、12時、15時、20時	リクエストタイム	7時、11時、15時、19時、23時	体操の時間、プラス10(テン)運動			体操の時間、プラス10(テン)運動		
10時、19時	体操の時間、プラス10(テン)運動	8時、12時、16時、20時	東条学園小中学校 卒業証書授与式			東条学園小中学校 前期課程修了証書授与式		
	3日		4日	5日	6日	7日	8日	9日
6時、11時、14時、18時、22時	KCVワイドニュースUP!	6時、10時、14時、18時、22時	KCVワイドニュースUP!					
7時、12時、15時、20時	リクエストタイム	7時、11時、15時、19時、23時	体操の時間、加東市消防団出初式			体操の時間、プラス10(テン)運動		
10時、19時	体操の時間、プラス10(テン)運動	8時、12時、16時、20時	兵庫教育大学附属小学校 卒業証書授与式			社学園小学校 卒業証書授与式		
	10日		11日	12日	13日	14日	15日	16日
6時、11時、14時、18時、22時	KCVワイドニュースUP!	6時、10時、14時、18時、22時	KCVワイドニュースUP!					
7時、12時、15時、20時	リクエストタイム	7時、11時、15時、19時、23時	体操の時間、プラス10(テン)運動			体操の時間、プラス10(テン)運動		
10時、19時	体操の時間、プラス10(テン)運動	8時、12時、16時、20時	滝野東小学校 卒業証書授与式			滝野南小学校 卒業証書授与式		
	17日		18日	19日	20日	21日	22日	23日
6時、11時、14時、18時、22時	KCVワイドニュースUP!	6時、10時、14時、18時、22時	KCVワイドニュースUP!					
7時、12時、15時、20時	リクエストタイム	7時、11時、15時、19時、23時	体操の時間、3才になりました			体操の時間、こんにちは景響です		
10時、19時	体操の時間、プラス10(テン)運動	8時、12時、16時、20時	第17回 加東市合唱祭			加東フィル スプリング・コンサート2026		
	24日		25日	26日	27日	28日	29日	30日
6時、11時、14時、18時、22時	KCVワイドニュースUP!	6時、10時、14時、18時、22時	KCVワイドニュースUP!					
7時、12時、15時、20時	リクエストタイム	7時、11時、15時、19時、23時	体操の時間、プラス10(テン)運動			体操の時間、プラス10(テン)運動		
10時、19時	体操の時間、プラス10(テン)運動	8時、12時、16時、20時	フラ・フェスタ2026			春のイベントをお届けします! (秋津百石踊・花まつり結まつり・鬼追踊)		
	5月31日		6月1日	2日	3日	4日	5日	6日
6時、11時、14時、18時、22時	KCVワイドニュースUP!	6時、10時、14時、18時、22時	KCVワイドニュースUP!					
7時、12時、15時、20時	リクエストタイム	7時、11時、15時、19時、23時	体操の時間、プラス10(テン)運動			体操の時間、プラス10(テン)運動		
10時、19時	体操の時間、プラス10(テン)運動	8時、12時、16時、20時	春のイベントをお届けします! (地区のイベント)			地域の〇〇(まるまる) (兵庫県ケーブルテレビ広域連携協議会制作)		

※0時から5時55分までは、ショップチャンネルを放送しています。

※5月1日(金)および5月11日(月)は加東市議会生中継のため、放送編成を変更することがありますのでご了承ください。

## ダビングサービス

過去に放送した番組をDVDまたはBDにダビングし、お渡しします。

- 申込方法 加東ケーブルビジョンに電話
  - 受付時間 8時30分～17時15分(土曜日、日曜日、祝日を除く)
  - ダビング料 (60分未満の番組) 1,000円/番組  
(60分以上の番組) 2,000円/番組
- ※加東市議会定例会等、ダビングできない番組があります。

## 新規加入を検討されている方

加東ケーブルビジョンは、eo光テレビ地上12chで視聴いただけます。

eo光テレビの加入を検討されている方は、eo光インフォメーションデスクにご相談ください。

- eo光インフォメーションデスク ☎0120-34-1010  
※利用できない方は ☎06-7506-9605
- 受付時間 9時～21時(年中無休)

## リクエストタイム

毎週日曜日は、過去に放送した番組の中からリクエストしていただいた番組を放送します。

- リクエスト方法 加東ケーブルビジョンに電話
- 受付時間 8時30分～17時15分(土曜日、日曜日、祝日を除く)

※加東市議会定例会等、リクエストできない番組があります。

岡秘書広報課(加東ケーブルビジョン) ☎42-8330

# 児童館に あそびにいこう！

☎ 社児童館「やしろこどものいえ」 ☎42-8543  
 滝野児童館(きらら) ☎48-0765  
 東条鯉こいランド(ミナクル内) ☎20-6245

※開館時間は、全館9時～17時です。

※月曜日は全館休館です。

月曜日が祝日の場合は、火曜日が振替休館日となり、「やしろこどものいえ」のみ開館します。

**5月の行事 申込必要**  
 お申込みはこちらから 

定員は、対象となるお子さんの人数です  
 小学・義務教育学校3年生以下のお子さんは  
 保護者と一緒に参加してください  
 オンライン申請を利用してください

**申込不要 ひろば 活動**

対象 乳児・幼児とその保護者

時間 10時30分～11時30分

- おはなしひろば…絵本の読み聞かせ
- おひさまひろば…親子ふれあいあそび
- 0さいじひろば…親子ふれあいあそび

## なないろ教室

「アイロンビーズでコースターをつくろう」

日時 5月9日(土) 10時30分～11時30分  
 場所 東条鯉こいランド(ミナクル大会議室)  
 対象 5歳～小学・義務教育学校6年生  
 定員 15人  
 持ち物 ピンセット・作りたい図案(あれば)

## Run-Run教室

「体を動かしてあそぼう」

日時 5月16日(土) 10時30分～11時30分  
 場所 やしろこどものいえ  
 対象 5歳～小学・義務教育学校5年生  
 定員 20人  
 持ち物 タオル・水分補給できるもの

## のびのび教室

「モールフラワーをつくろう」

日時 5月16日(土) 13時30分～14時30分  
 場所 やしろこどものいえ 工作室  
 対象 4歳～中学3年生・義務教育学校9年生  
 定員 15人  
 持ち物 はさみ

## えいごであそぼう教室

「いろいろな鳥」

日時 5月23日(土) 13時30分～14時30分  
 場所 やしろこどものいえ 多目的室  
 対象 4歳～小学・義務教育学校6年生  
 定員 15人

## わくわく教室

「モルックであそぼう」

日時 5月30日(土) 10時30分～11時30分  
 場所 滝野児童館(きらら)2階 学習室  
 対象 4歳～高校3年生  
 定員 16人

日	曜日	ひろば名	活動場所
5/1	金	おはなしひろば	滝野児童館(きらら)
		0さいじひろば	やしろこどものいえ
7	木	おはなしひろば	東条鯉こいランド
8	金	おはなしひろば	滝野児童館(きらら)
		0さいじひろば	東条鯉こいランド
12	火	おはなしひろば	やしろこどものいえ
		0さいじひろば	滝野児童館(きらら)
14	木	おはなしひろば	東条鯉こいランド
15	金	おはなしひろば	滝野児童館(きらら)
19	火	おはなしひろば	やしろこどものいえ
21	木	おはなしひろば	東条鯉こいランド
22	金	おはなしひろば	滝野児童館(きらら)
		おひさまひろば	やしろこどものいえ
26	火	おはなしひろば	やしろこどものいえ
		おひさまひろば	滝野児童館(きらら)
28	木	おはなしひろば	東条鯉こいランド
29	金	おはなしひろば	滝野児童館(きらら)
		おひさまひろば	東条鯉こいランド
6/2	火	おはなしひろば	やしろこどものいえ
		0さいじひろば	滝野児童館(きらら)
4	木	おはなしひろば	東条鯉こいランド
5	金	おはなしひろば	滝野児童館(きらら)
		0さいじひろば	やしろこどものいえ



## 子育て相談

5月12日(火) 滝野児童館(きらら)



## ゴールデンウィーク中の図書館開館日

ゴールデンウィーク中も、市内どこかの図書館は開いています。  
どうぞご利用ください。

\*いつもの休館日と違うところがあります

	5/1 (金)	2 (土)	3 (日)	4 (月)	5 (火)	6 (水)	7 (木)	8 (金)	9 (土)	10 (日)	11 (月)	12 (火)	13 (水)	14 (木)
中央	休		休						休	休	休			
滝野				休	休	休	休						休	
東条				休	休	休	休						休	



## 加東市立図書館

中央図書館 ☎42-8000

開館時間 10時～19時

休館 月曜日(4日(月)は開館)、  
5月1日(金)、3日(日)、9(土)、10(日)

滝野図書館 ☎48-3003

開館時間 10時～18時

休館 水曜日、5月4日(月)～7(木)

東条図書館 ☎47-6050

開館時間 10時～18時

休館 水曜日、5月4日(月)～7(木)

図書館ホームページから  
本の予約ができます! ▶



## 図書館の行事(5月)

### ■としょかんのおはなし会

日	曜日	時間	場所
5/9	土	14時～	滝野図書館
15	金	10時30分～	中央図書館
16	土	10時30分～ 14時～	東条図書館 中央図書館

### ■「ピッピー」のおはなし会

5/2	土	14時～	中央図書館
-----	---	------	-------



## ダディ・ロング・レッグズ

ジーン・ウェブスター／著  
今井麻緒／訳 早川書房

今月のお読み本

多くの人が一度は聞いたことのある「あしながおじさん」という言葉は、このお話からきています。

孤児であるジル・シャから、支援者のあしながおじさんへの手紙でお話が進みます。手紙からは学校の様子や、年ごろの少女の心情が鮮やかに伝わってきます。

## 子育て支援ルーム

# かとうGENKi

開室日 月曜日、火曜日、水曜日(第1、2)、  
木曜日(祝日を除く) 9時～14時 **申込必要**

対象 主に未就園のお子さんとその保護者(定員20組)

- 🌻 ルームは利用無料です
- 🌻 イベントの予約は、原則開催日の3週間前から受け付けています ■ 詳しくは、かとうGENKiホームページまたはInstagramをご覧ください

兵庫県教育大学 子育て支援ルーム「かとうGENKi」  
☎40-2231 ✉res-genki@ml.hyogo-u.ac.jp  
加東市山国2007-109 やまくにプラザ1階

かとうGENKi  
ホームページ



かとうGENKi  
Instagram



## あかちゃんにこここデー

「あかちゃんあつまれ！」

日時 5月20日(水) 9時～12時 ※入退室自由  
対象 概ね0歳とその保護者  
定員 20組程度

## 親子でわくわくデー

「リトミックであそぼう」

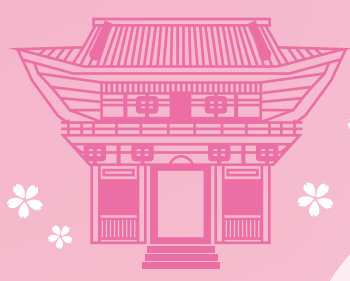
日時 5月19日(火) 10時30分～11時  
講師 保科直子先生

## すくすく子育て

「子どもの敏感期に応じた育ちの支援方  
—モンテッソーリ教育をヒントに—」

日時 5月25日(月) 10時30分～11時  
講師 藤尾かの子先生





# かとうまちかどトピックス

## 東条学園に車椅子 寄贈



3月23日、Nostalgic Car Club 車楽苦の岸本達也さんから東条学園小中学校に対し、児童、生徒がより快適に学校生活を送るための車椅子を寄贈していただきました。

寄贈を受け、柴崎校長は、「いただいた車椅子は、本校の児童生徒が安心して学校生活を送るための大切な支えとなります。日々の学びや活動の中で有効に活用し、誰もが安心して過ごせる環境づくりに努めてまいります」と話されました。

## “トイレでふんばる君”で支援



3月23日、加東市連合婦人会からケアホームかとうに対し、高齢者の自立支援と介助者の負担軽減をサポートする「トイレでふんばる君」を寄贈していただきました。

寄贈を受け、金岡施設長は「腸がまっすぐになることで便がしやすくなります。また立ち上がった時によろけて骨折する心配も無くなりました。トイレ動作を生涯自分で行えるような支えができればと思っています」と話されました。

## 加東市文化芸術賞賜金 授与しました



3月25日、全国高等学校総合文化祭 美術・工芸部門に出品した荒木いろはさん、NHK杯全国高校放送コンテスト アナウンス部門に出場した藤井花帆さん、朗読部門に出場した前田佳音さんの3人が市長を訪問しました。

荒木さんは「顧問の先生方の支えがありこの賞を取ることができました」、藤井さんは「3年間の頑張りが発揮できました」、前田さんは「来年も全国大会を目指して頑張ります」と思いを語りました。

## 災害時のゴルフ場利用 連携協定



3月30日、加東市ゴルフ場支配人会と「災害時におけるゴルフ場施設の利用に関する協定」を締結しました。

この協定は、地震や風水害などの災害発生時に、ゴルフ場施設を一時避難場所として利用させていただくことで、市民の安全を確保するほか、入浴施設等の開放により、避難者の心身の健康維持を図ることを目的としています。

市のイベント等は  
SNSでも発信中！



LINE



Instagram



Facebook

友だち登録  
よろしくね！

## 表敬訪問 全国障害者スポーツ大会 準優勝



昨年10月に滋賀県で開催された「第24回全国障害者スポーツ大会 わたSHIGA輝く障スポ」で陸上競技ソフトボール投げ(準優勝)、立幅跳び(第3位)に出場された西山司朗さんが大会の結果等を報告するため、3月30日、加東市長を表敬訪問されました。

西山さんは、「ソフトボール投げが得意で、思い通りの球が投げられ、20.20m投げることができました。次の大会でも遠くに投げたいです」と次の目標に向けて意気込みも話されました。

## COFFEE OMNIBUS キッズバリスタの誕生



4月4日と5日の2日間、にぎわい交流施設「haK」でCOFFEE OMNIBUSが開催されました。5日には「子どもバリスタカップ in KATO」が開催され、No.1キッズバリスタが誕生しました。プロのロースターの方々も「迷う…」「どれもおいしい！」とレベルの高さを感じておられました。

会場にはコーヒーの芳しい香りが漂う中、たくさんの来場者の方々に賑わっており、終始明るい活気に満ちあふれていました。

## 壮観の隊列「加東市消防出初式」



4月5日、やしろ国際学習塾で「令和8年度 加東市消防出初式」が行われました。

式典には400人を超える消防団員が一堂に会し、結束を新たにしました。厳粛な面持ちで執り行われ、士気高らかな足取りが感じられました。

また、桜の舞う中、整然と隊列が整った分列行進と観閲は壮観な眺めとなりました。カメラを向ける市民の皆さんの真剣な表情からも、安全への深い関心が伝わってきました。

## 看護のバトン「播看入学認証式」



4月9日、播磨看護専門学校で令和8年度入学認証式が行われました。教職員や在校生、保護者の方々が見守る中、30名の入学生が看護の道へ進む決意を新たにしました。

在校生代表による「歓迎のことば」では、実習を乗り越えてきた先輩だからこそ伝えられる、温かくも力強いアドバイスとともに、色鮮やかな花束が贈られました。

ご入学おめでとうございます。

# 令和10年開校 滝野地域小中一貫校 校章デザイン決定！

令和7年11月から12月にかけて滝野地域小中一貫校の校章デザインを募集し、35点の応募がありました。

その中から最優秀賞1点、優秀賞2点、特別賞1点が選定され、滝野地域小中一貫校の校章が決まりました。

☎小中一貫教育推進室(庁舎4階) ☎43-0562



## デザイン制作者 筒井 康子 さん



歴史をつなぐことを意識してデザインを考えました。

旧滝野町の町章を基にした滝野南小学校、滝野東小学校の校章をベースに、中学校の校章から流水を引き継ぎました。

川の流れは滝野の象徴といえる闘竜灘を表していて、ふるさとの誇る美しい自然を大事にしていく思いを込めました。

## 受賞者

### ❖優秀賞

長谷川 彩 さん  
(滝野中学校)

栗田 靖志 さん  
(北野)

### ❖特別賞

清水 夢音 さん  
(滝野中学校)



加東市の

桜



# わが家の スーパースター



まゆは  
**笹倉 真優葉** ちゃん 1歳

いつもにこにこ可愛いまゆはちゃん♡  
とうととかあかの一生の宝物だよ！  
パパ 優太さん ママ 真理愛さん

## 広報のつふやき とお気に入りの一枚



この春から広報係に加わり、  
今月号から「広報かとう」を担当  
させていただきます。

これまで培われてきた紙面づ  
くりを引き継ぎながら、より見  
やすく伝わりやすい紙面となる  
ように、少しずつ工夫していき  
たいと思っています。

引き続き、まちの魅力や出来  
事、お知らせなどを丁寧にお届  
けできるよう努めてまいります  
ので、今後ともよろしく願い  
いたします。(よ)

## 花まつり in 五峰山光明寺

5/3  
開催!



## 鮎まつり in 鬨竜灘周辺

えらい【えらい】



かとう口耳苑 こうじえん

肉体的な疲労や体の怠さを表す「疲れた」「しんどい」を表したもの。また、程度が甚だしい「とても」「すごい」や、事態が深刻であることの「大変」も意味する。「偉い」とは全く異なる。

「よう動いたから体がえらいわ」「えらいよーけやなあ」「えらいこっちゃ」

※言葉は文化。とあるご家庭のワンシーンをお届けします。

# PROFILE KATO

VOL.40

播磨CASAGOYA

うしかい  
牛飼  
ゆうた  
勇太  
さん



▲ushikaiza



▲ushi.run



「自分の好きな場所で、好きなものに囲まれた生活がしたい」という想いに突き動かされ、山付き古民家との出会いもあり、約8年前に加東市へ移住しました。

現在は裏山にキャンプデッキを作ったり、古民家をシェアハウスにしたりしながら、三人の子どもたちとのびのび過ごしています。

今後は、大好きな東条地域をさらに盛り上げるために作った「We Love シン・東条」というチームで、東条を楽しむ人を増やしていきたい。その一環として、裏山に親子で楽しめるアスレチックパークを構想中。

「大人が本気で人生を楽しむ姿」を子どもたちに見せることで、子どもたちが楽しむきっかけを作りたい。楽しいことに全力な大人の輪を広げ、世代を超えて誰もが笑顔になれるコミュニティを、ここ東条から築いていきます。

東条地域で在宅ワークをしながら、ライフワークとして裏山キャンプやシェアハウスなど場を開き、理想の暮らしを形にしている。

“人生をめいっぱい楽しむ”が牛飼さんの信条。

最近、マラソン大会にハマりだし、牛の恰好をして、観客を盛り上げている。来年の加東伝の助マラソンに現れるかも...

1981年10月生まれの44歳。

好きな場所は、いつもランニングするとても綺麗で気持ちいい東条川。