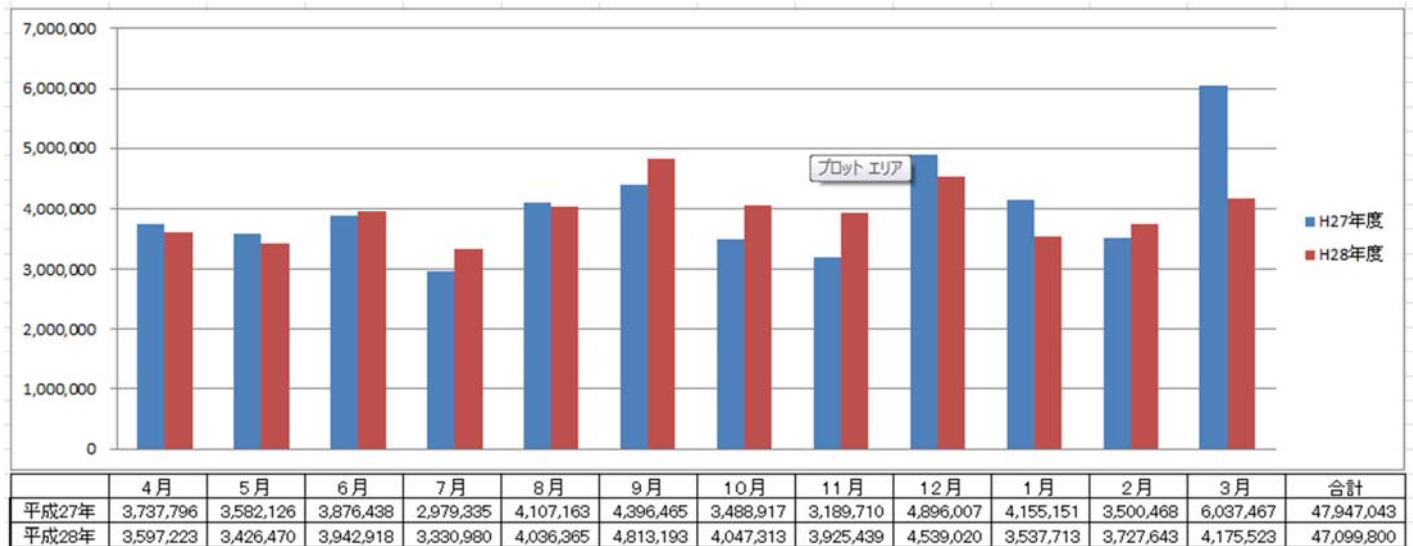


平成 2 8 年度利用状況について

1. 運営状況

- ① 7月にワンコイン入浴（500円）を実施して増収につながったものの、目標には達しなかった。また、8月の夏休み期間の増客を見込み休館日を開館して営業を行ったが、結果として増収益にはつながらなかった。
- ② まちづくり協議会と同時開催（月2回）している「とどろきカフェ」は、参加者も定着しておりその効果として、ゆるやかな収益増加につながった。
- ③ 12月から改修工事に伴う宿泊休止の告知を始めたことが要因となったのか、12月から3月までにかけて利用者が減少し、減収となった。利用者の減少を食い止めるため、優待券付の広告企画に参加し、さらなる優待券の発行（他施設へ定期的な優待券の補充、市関係の会議や健康診断等で優待券を配る。）を行ったが、回復につながらなかった。また、毎年、売り上げ効果が期待される「まいどありキャンペーン」を3月に実施することも検討したが、長期休館まで3ヶ月しかなく、また、4月以降の売上金への影響を考慮した結果、実施しなかったため、3月の売上金が大幅に減少した。

2. 削減に努めたこと

過去数年間にわたり、安定的な機器運転方法を模索し、工夫した結果として、また、浴槽ごとの温度変化を楽しんでいただくために低温風呂を取り入れたことで、電気代が昨年度から250万円の削減となった。

また、水道使用量について、浴場の清掃回数の見直しにより、昨年度から160万円の削減となった。

3. 修繕費について

修繕が必要な空調機器等があったが、平成29年度に市の施設改修工事が予定されており、重複工事をさけるため、修繕工事の一部を運営に影響ない範囲で保留した。

4. 憩いの場の提供と利用者増加につなげた取組

とどろき荘利用者の拡大を図るため、「福祉センター」という特色を生かした地域住民の集いの場、居場所となるような、住民参加型の様々なイベントを開催した。

特にカラオケ大会、詩吟発表会、和太鼓演奏会では、イベント主催側の抽選会やとどろき市場（フリーマーケット）などを同時開催し、憩いの場の提供と同時に収益の増加につなげた。

また、平成27年度から始めた「とどろきカフェ」では、地域住民の交流の場として定着しつつあるとともに、住民の方々が得意な芸などを披露するイベントが場の盛り上げを支えた。参加者からは「発表する機会が身近にあり、また出演してみたい」などと好評を得ている。

その他に、温泉ソムリエである職員による温泉ミニ講座の開催や、社協の介護職員や地域福祉担当職員との合同イベントを開催することで、地域住民との交流の場とすることができた。

<開催したイベント>

- ・ 4月 さくらまつり（東条まちづくり協議会と社協介護職員との共同事業）
約150名
- ・ 6月 とどろきカラオケの集い（東条歌謡クラブ、社協職員） 約250名
- ・ 9月 詩吟の発表会（加東市吟剣詩舞連合会、社協職員） 約100名
- ・ 10月 歌と踊りのフェスティバル（東条歌謡クラブ、社協職員） 約250名
- ・ 11月 まぐろ解体ショー（とどろき荘） 60キロまぐろを約100名に販売
- ・ 12月 クリスマス会（東条まちづくり協議会と社協介護職員との共同事業）
約150名
- ・ 1月 和太鼓であったかINとどろき（和太鼓「夢工房」、社協） 約250名

5. 「健康増進」・「憩いの場」につながる事業の展開

今年度で5年目となるヨガ教室は、順調に利用者が増加しており、参加者から、「ゆっくりとしたヨガの動きがとても気持ちよく、メンバーと顔見知りになり、楽しくおしゃべりができる」などの声があり、「健康増進」や利用者同士の「憩いの場」となっている。

また、営業日に継続して行っているラジオ体操についても、「新しく覚えなくても行える親しみやすい運動なので気軽に毎日行える」などの声があり、ヨガ教室同様に「健康増進」、「憩いの場」としての利用につながっている。

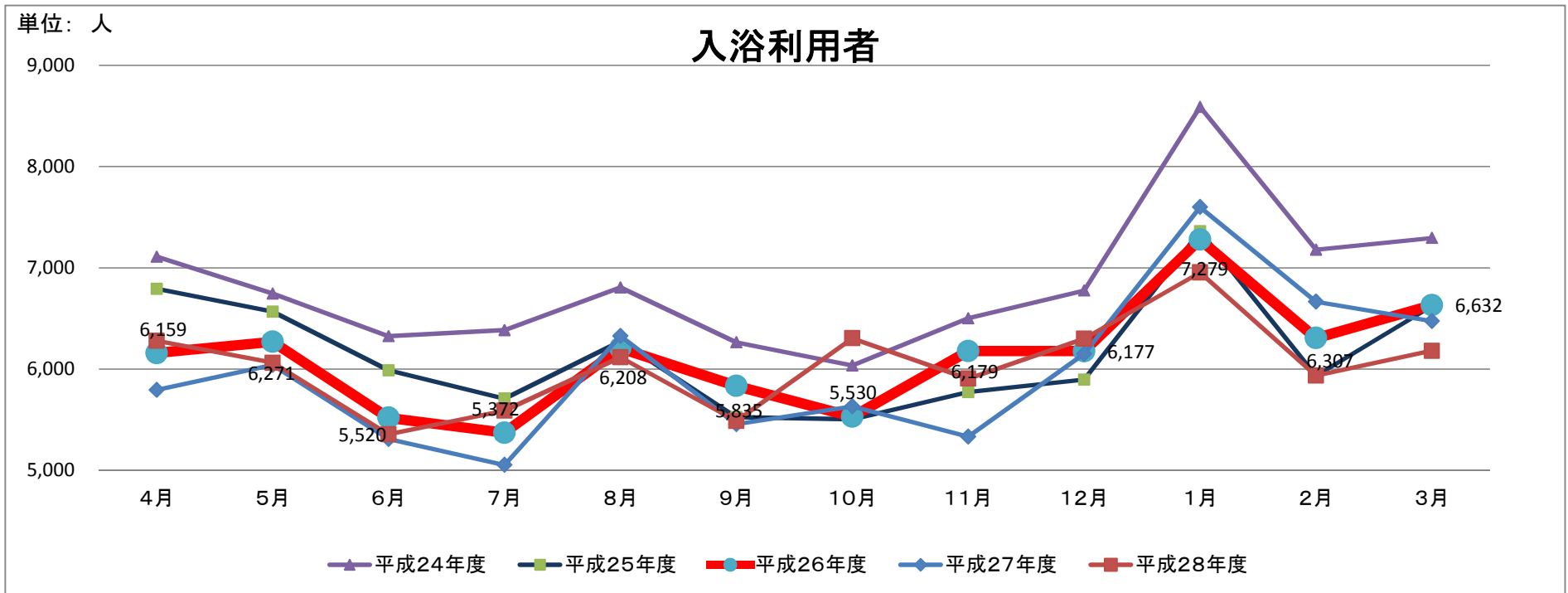
入浴利用者数(再入浴者を省いた数)

単位：人

年度	区分	4月	5月	6月	7月	8月	9月	10月	11月	12月	1月	2月	3月	年間計
24年度	合計	7,111	6,746	6,325	6,385	6,807	6,265	6,036	6,502	6,777	8,591	7,181	7,296	82,022
25年度	合計	6,793	6,568	5,989	5,709	6,274	5,526	5,503	5,773	5,897	7,362	5,934	6,623	73,951
26年度	合計	6,159	6,271	5,520	5,372	6,208	5,835	5,530	6,179	6,177	7,279	6,307	6,632	73,469
27年度	合計	5,796	6,041	5,309	5,054	6,328	5,457	5,632	5,333	6,151	7,600	6,667	6,475	71,843
28年度	合計	6,280	6,065	5,357	5,591	6,119	5,488	6,305	5,906	6,301	6,955	5,936	6,182	72,485

← 平成28年4月から12月までは増加傾向(前年度比較) | 平成29年1月から減少傾向(前年度比較) →

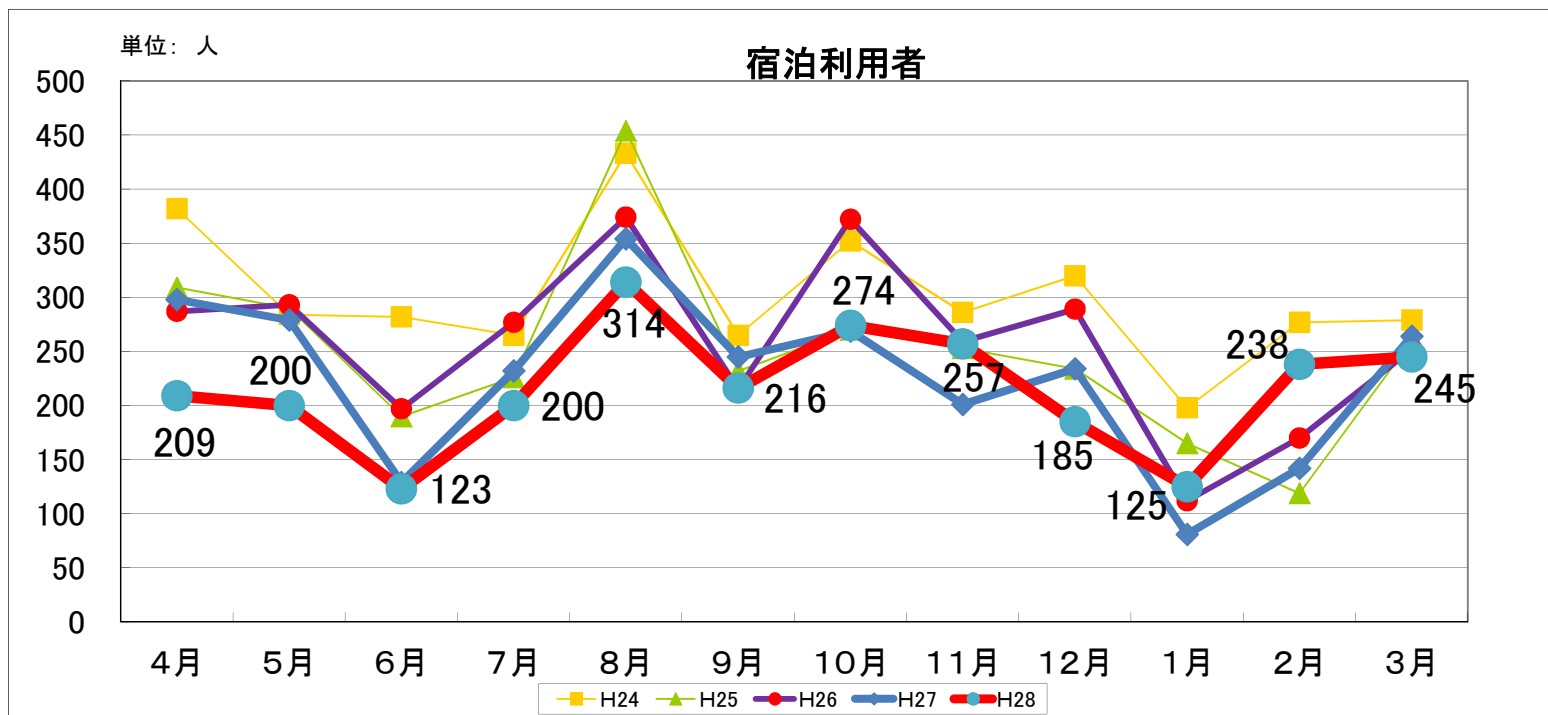
98.3%



宿泊利用者数

単位：人

利用区分	年度	区分	4月	5月	6月	7月	8月	9月	10月	11月	12月	1月	2月	3月	年間計
宿泊利用者	H24	市内	32	10	17	7	29	16	6	15	11	12	16	15	186
		市外	350	274	265	258	404	249	346	271	309	186	261	264	3,437
		合計	382	284	282	265	433	265	352	286	320	198	277	279	3,623
	H25	市内	4	14	7	16	37	11	17	13	8	2	11	21	161
		市外	305	276	183	210	417	221	253	240	226	163	108	239	2,841
		合計	309	290	190	226	454	232	270	253	234	165	119	260	3,002
	H26	市内	29	16	9	29	28	7	10	19	8	6	6	9	176
		市外	258	277	188	248	346	208	362	240	281	106	164	243	2,921
		合計	287	293	197	277	374	215	372	259	289	112	170	252	3,097
	H27	市内	13	10	4	2	33	11	6	9	18	5	8	3	122
		市外	285	269	125	230	321	234	263	192	216	76	134	261	2,606
		合計	298	279	129	232	354	245	269	201	234	81	142	264	2,728
	H28	市内	6	5	4	1	28	9	1	0	2	5	7	13	81
		市外	203	195	119	199	286	207	273	257	183	120	231	232	2,505
		合計	209	200	123	200	314	216	274	257	185	125	238	245	2,586

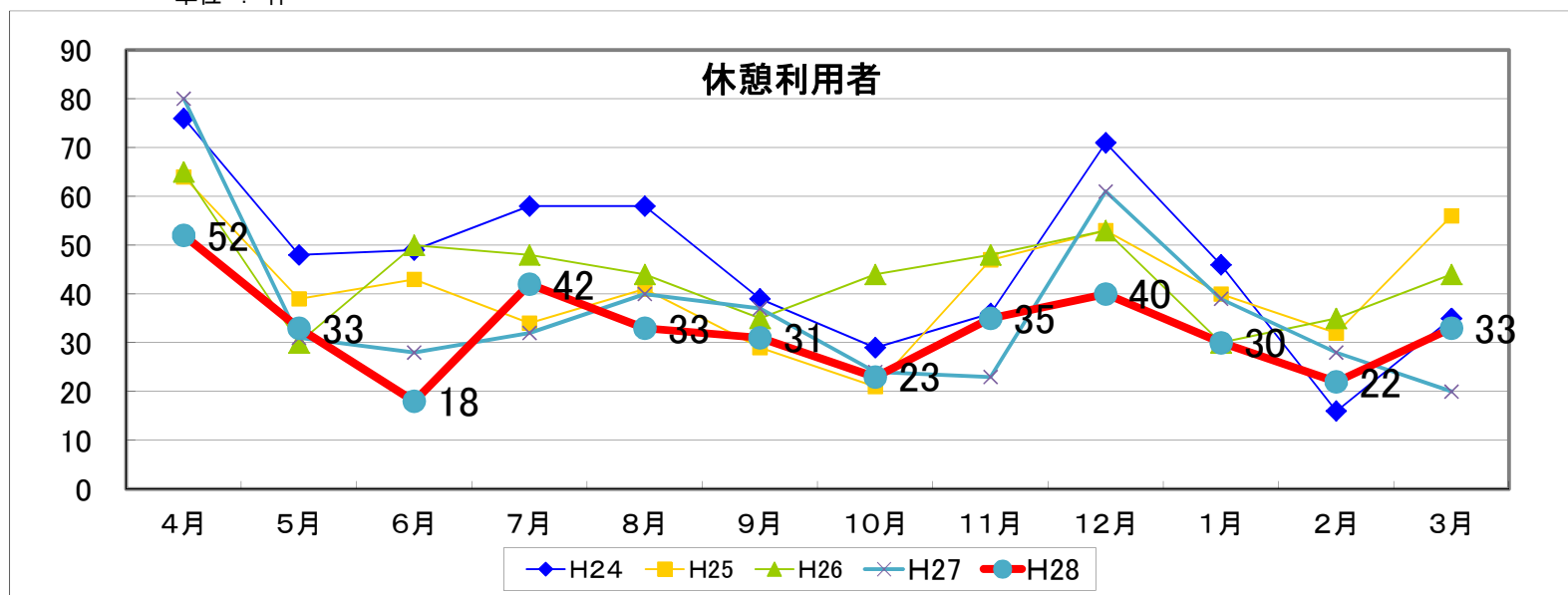


休憩利用者数

単位：件

利用区分	年度	区分	4月	5月	6月	7月	8月	9月	10月	11月	12月	1月	2月	3月	年間計
休憩利用者	H24	会議室	41	19	19	20	16	11	11	13	33	16	6	14	219
		宿泊室	33	29	28	36	38	28	18	23	31	29	10	21	324
		多目的	2	0	2	2	4	0	0	0	7	1	0	0	18
		合計	76	48	49	58	58	39	29	36	71	46	16	35	561
	H25	会議室	46	14	18	10	18	10	9	19	27	13	12	22	218
		宿泊室	14	25	24	24	23	17	11	28	21	26	19	32	264
		多目的	4		1	0	0	2	1	0	5	1	1	2	17
		合計	64	39	43	34	41	29	21	47	53	40	32	56	499
	H26	会議室	29	15	18	20	23	17	12	19	27	8	18	22	228
		宿泊室	36	13	31	28	21	16	31	28	17	20	17	21	279
		多目的	0	2	1	0	0	2	1	1	9	2	0	1	19
		合計	65	30	50	48	44	35	44	48	53	30	35	44	526
	H27	会議室	45	17	6	22	12	15	9	10	24	14	6	10	190
		宿泊室	33	14	21	10	27	22	15	12	32	20	20	9	235
		多目的	2	0	1	0	1	0	0	1	5	5	2	1	18
		合計	80	31	28	32	40	37	24	23	61	39	28	20	443
	H28	会議室	22	21	6	22	16	13	8	15	15	14	7	10	169
		宿泊室	28	12	10	20	16	18	15	13	21	15	12	22	202
多目的		2	0	2	0	1	0	0	0	7	4	3	1	21	
合計		52	33	18	42	33	31	23	35	40	30	22	33	392	

単位：件



年度別利用料金状況一覧

単位：円

年度	4月	5月	6月	7月	8月	9月	10月	11月	12月	1月	2月	3月	年間利用料計	運営経費	繰越金	収支差額
平成24年	4,847,459	4,515,487	3,835,793	3,867,510	4,765,484	3,756,232	4,145,551	3,974,837	4,512,479	4,469,212	4,108,472	4,121,825	50,920,341	85,800,000		△ 34,879,659
平成25年	4,282,834	4,344,003	6,132,920	3,062,488	4,402,170	3,229,539	3,491,155	3,580,263	3,963,342	4,085,292	3,173,534	5,340,594	49,088,134	83,477,856		△ 34,389,722
平成26年	3,834,184	3,608,636	3,946,649	3,350,726	4,184,872	4,425,156	4,371,658	3,651,586	5,891,471	3,148,986	3,346,240	4,884,366	48,644,530	90,573,000		△ 41,928,470
平成27年	3,737,796	3,582,126	3,876,438	2,979,335	4,107,163	4,396,465	3,488,917	3,189,710	4,896,007	4,155,151	3,500,468	6,037,467	47,947,043	90,803,910		△ 42,856,867
平成28年	3,597,223	3,426,470	3,942,918	3,330,980	4,036,365	4,813,193	4,047,313	3,925,439	4,539,020	3,537,713	3,727,643	4,175,523	47,099,800	84,690,882	10,294,918	△ 37,591,082

※平成28年度から利用料収入は、指定管理者の収入となっています。

(単位：円)

