

# 加東市病院事業業務状況説明書



平成29年11月30日公表

兵庫県加東市

## 目 次

### I 平成29年度上半期業務状況

#### 1 概況

- (1) 利用状況 ..... P 1
- (2) 予算執行状況 ..... P 1
- (3) 建設改良工事等 ..... P 1

#### 2 平成29年度上半期業務状況

- (1) 入院患者数 ..... P 2
- (2) 外来患者数 ..... P 2
- (3) ケアホームかとう利用者数 ..... P 4
- (4) 訪問看護ステーション利用回数 ..... P 5

#### 3 平成29年度上半期経理状況

- (1) 予算執行状況 ..... P 6

### II 平成28年度決算状況

#### 1 概況

- (1) 利用状況 ..... P 7
- (2) 収益的収入及び支出 ..... P 7
- (3) 資本的収入及び支出 ..... P 7

#### 2 平成28年度加東市病院事業決算報告書

- (1) 収益的収入及び支出 ..... P 8
- (2) 資本的収入及び支出 ..... P 9
- (3) 損益計算書 ..... P 10
- (4) 貸借対照表 ..... P 11

地方公営企業法第40条の2第1項及び加東市病院事業の設置等に関する条例第9条第1項の規定に基づき、平成29年度上半期（平成29年4月1日から9月30日まで）の業務状況及び平成28年度の決算状況を報告します。

## I 平成29年度上半期業務状況

### 1 概況

#### (1) 利用状況

平成29年度上半期については、入院患者数は対前年度同期比3,021人増の17,870人、外来患者数は同1,120人減の20,675人となりました。地域包括ケア病棟を平成29年4月から41床に増床したことにより、主に循環器内科において入院患者数が増となりました。

また、平成29年7月から内科に常勤医師が着任し、入院・外来診療を開始しました。

なお、産婦人科の産科領域（妊娠に関する診察など）が再開できないため、平成29年7月から診療科目を婦人科に変更しました。

#### (2) 予算執行状況

平成28年度末をもって加東市介護保険サービス事業特別会計を廃止し、平成29年4月1日から介護老人保健施設事業及び訪問看護事業を加東市病院事業会計に統合しました。

上記のことから単純に比較は出来ませんが、平成29年度上半期の予算執行状況については、医業・介護サービス収益は対前年度比234,422千円増の1,060,459千円、医業・介護サービス費用は同141,607千円増の983,073千円となり、医業・介護サービス収支については対前年度比92,815千円増の77,386千円となりました。収益的収支では、一般会計からの繰入金の繰入時期を遅らせていることから特別利益が減となったことにより、対前年度比62,097千円減の230,250千円となりました。

#### (3) 建設改良工事等

平成29年度上半期中に次の工事等を実施しています。

##### ①外来部門床面及び排煙塔改修工事実施設計・施工監理業務委託

（履行期間 H29.7.10～H30.3.23）

##### ②ケアホームかとう屋上防水改修工事

（工期 H29.7.10～H29.7.18）

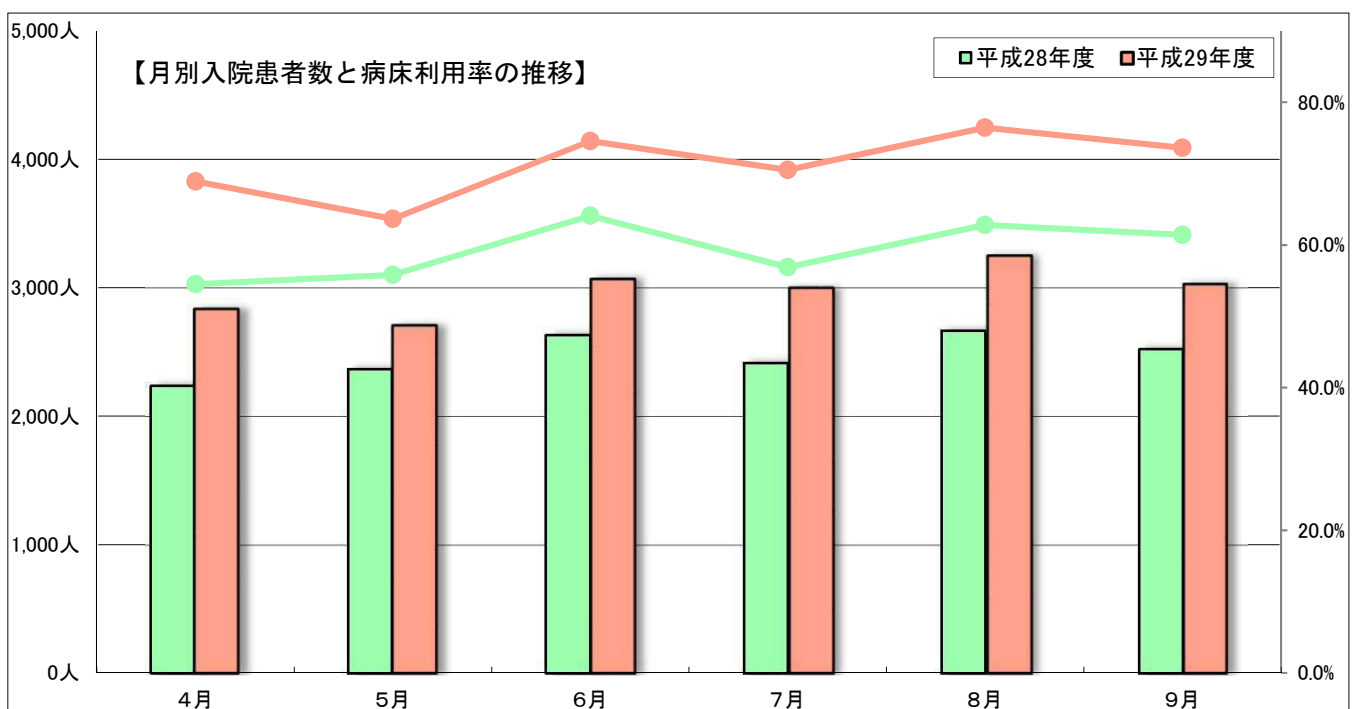
## 2 平成29年度上半期業務状況

### (1) 入院患者数

月	診療 日数	神経内科		呼吸器内科		消化器内科		循環器内科		内 科		小 児 科		外 科	
		延人数	一日 平均	延人数	一日 平均	延人数	一日 平均	延人数	一日 平均	延人数	一日 平均	延人数	一日 平均	延人数	一日 平均
4月	30	0	0.0	231	7.7	706	23.5	597	19.9	0	0.0	0	0.0	216	7.2
5月	31	0	0.0	270	8.7	703	22.7	607	19.6	0	0.0	0	0.0	352	11.4
6月	30	0	0.0	224	7.5	737	24.6	584	19.5	0	0.0	0	0.0	580	19.3
7月	31	0	0.0	298	9.6	730	23.5	511	16.5	93	3.0	0	0.0	396	12.8
8月	31	0	0.0	277	8.9	441	14.2	687	22.2	410	13.2	0	0.0	467	15.1
9月	30	0	0.0	256	8.5	392	13.1	567	18.9	374	12.5	0	0.0	430	14.3
合 計	183	0	0.0	1,556	8.5	3,709	20.3	3,553	19.4	877	4.8	0	0.0	2,441	13.3
前年度	183	0	0.0	1,738	9.5	4,215	23.0	1,779	9.7	0	0.0	0	0.0	2,924	16.0
前年度比	100.0%	—	—	89.5%	—	88.0%	—	199.7%	—	—	—	—	—	83.5%	—

### (2) 外来患者数

月	診療 日数	神経内科		呼吸器内科		消化器内科		循環器内科		内 科		小 児 科		外 科	
		延人数	一日 平均	延人数	一日 平均	延人数	一日 平均	延人数	一日 平均	延人数	一日 平均	延人数	一日 平均	延人数	一日 平均
4月	20	42	2.1	139	7.0	862	43.1	303	15.2	0	0.0	363	18.2	209	10.5
5月	20	49	2.5	157	7.9	952	47.6	313	15.7	0	0.0	357	17.9	192	9.6
6月	22	40	1.8	154	7.0	948	43.1	324	14.7	0	0.0	324	14.7	230	10.5
7月	20	51	2.6	169	8.5	843	42.2	294	14.7	93	4.7	364	18.2	277	13.9
8月	22	45	2.0	131	6.0	789	35.9	366	16.6	146	6.6	376	17.1	254	11.5
9月	20	47	2.4	139	7.0	664	33.2	291	14.6	279	14.0	275	13.8	229	11.5
合 計	124	274	2.2	889	7.2	5,058	40.8	1,891	15.3	518	4.2	2,059	16.6	1,391	11.2
前年度	123	309	2.5	1,094	8.9	5,900	48.0	1,837	14.9	—	—	2,124	17.3	1,556	12.7
前年度比	100.8%	88.7%	—	81.3%	—	85.7%	—	102.9%	—	—	—	96.9%	—	89.4%	—



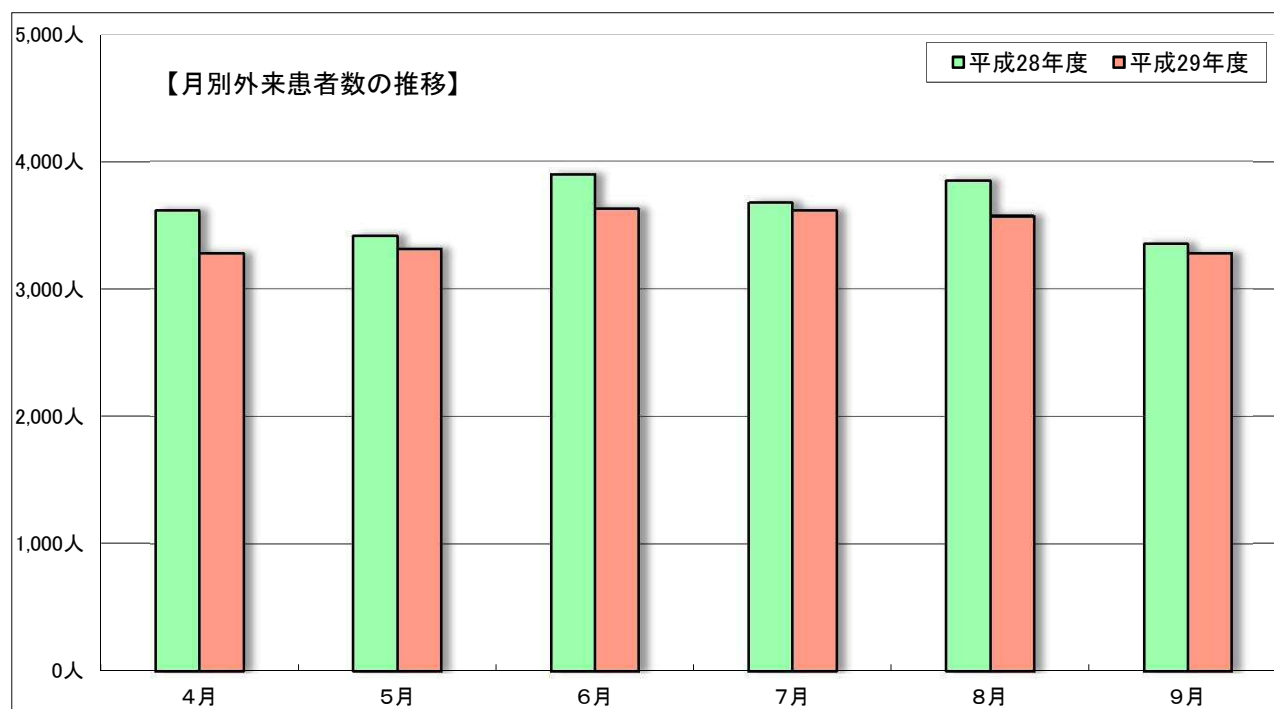
(単位：人、%)

整形外科		泌尿器科		皮膚科		婦人科		眼科		耳鼻咽喉科		放射線科		合計		
延人数	一日平均	延人数	一日平均	延人数	一日平均	延人数	一日平均	延人数	一日平均	延人数	一日平均	延人数	一日平均	延人数	一日平均	病床利用率
1,082	36.1	0	0.0	0	0.0	0	0.0	0	0.0	0	0.0	0	0.0	2,832	94.4	68.9%
772	24.9	0	0.0	0	0.0	0	0.0	0	0.0	0	0.0	0	0.0	2,704	87.2	63.7%
940	31.3	0	0.0	0	0.0	0	0.0	0	0.0	0	0.0	0	0.0	3,065	102.2	74.6%
968	31.2	0	0.0	0	0.0	0	0.0	0	0.0	0	0.0	0	0.0	2,996	96.6	70.5%
965	31.1	0	0.0	0	0.0	0	0.0	0	0.0	0	0.0	0	0.0	3,247	104.7	76.5%
1,007	33.6	0	0.0	0	0.0	0	0.0	0	0.0	0	0.0	0	0.0	3,026	100.9	73.6%
5,734	31.3	0	0.0	0	0.0	0	0.0	0	0.0	0	0.0	0	0.0	17,870	97.7	71.3%
4,193	22.9	0	0.0	0	0.0	0	0.0	0	0.0	0	0.0	0	0.0	14,849	81.1	64.4%
136.8%	—	—	—	—	—	—	—	—	—	—	—	—	—	120.3%	—	—

病床利用率は稼働病床数（本年度は137床、前年度は126床）を基に算定。

(単位：人)

整形外科		泌尿器科		皮膚科		婦人科		眼科		耳鼻咽喉科		放射線科		合計	
延人数	一日平均	延人数	一日平均	延人数	一日平均	延人数	一日平均	延人数	一日平均	延人数	一日平均	延人数	一日平均	延人数	一日平均
973	48.7	0	0.0	44	2.2	78	3.9	150	7.5	59	3.0	58	2.9	3,280	164.0
962	48.1	1	0.1	48	2.4	67	3.4	147	7.4	36	1.8	31	1.6	3,312	165.6
1,148	52.2	1	0.0	75	3.4	96	4.4	169	7.7	65	3.0	50	2.3	3,624	164.7
1,125	56.3	1	0.1	57	2.9	65	3.3	160	8.0	64	3.2	50	2.5	3,613	180.7
1,031	46.9	1	0.0	76	3.5	74	3.4	162	7.4	67	3.0	51	2.3	3,569	162.2
982	49.1	1	0.1	49	2.5	72	3.6	146	7.3	49	2.5	54	2.7	3,277	163.9
6,221	50.2	5	0.0	349	2.8	452	3.6	934	7.5	340	2.7	294	2.4	20,675	166.7
6,163	50.1	372	3.0	315	2.6	445	3.6	932	7.6	480	3.9	268	2.2	21,795	177.2
100.9%	—	1.3%	—	110.8%	—	101.6%	—	100.2%	—	70.8%	—	109.7%	—	94.9%	—



(3) ケアホームかとう利用者数

・入所者数

(単位：人、%)

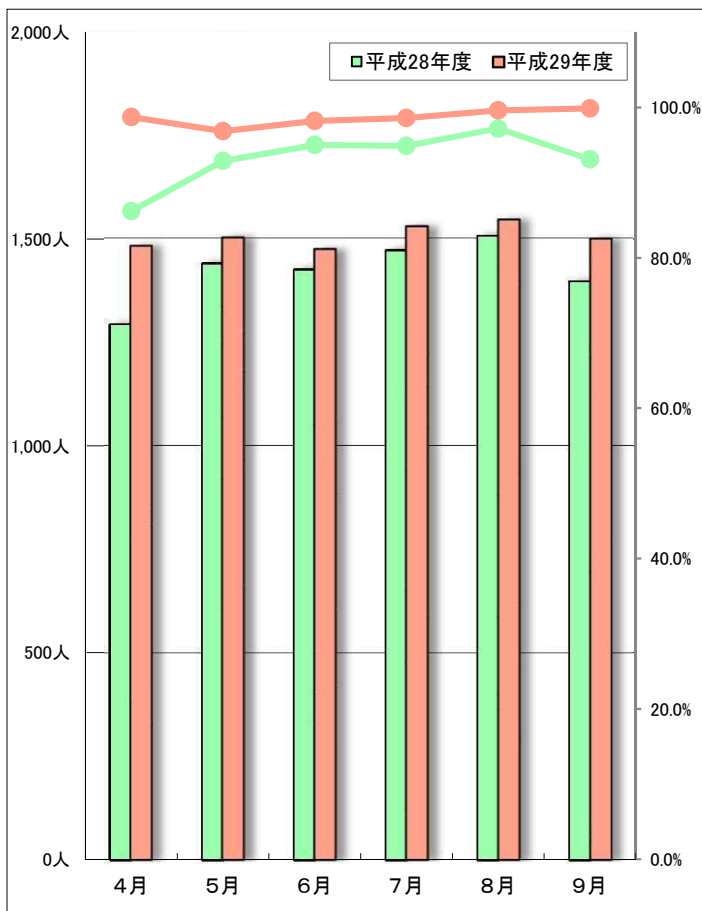
月	営業日数	長期入所		短期入所		合計		
		延人数	一日平均	延人数	一日平均	延人数	一日平均	入所利用率
4月	30	1,399	46.6	82	2.7	1,481	49.4	98.7%
5月	31	1,430	46.1	71	2.3	1,501	48.4	96.8%
6月	30	1,389	46.3	84	2.8	1,473	49.1	98.2%
7月	31	1,458	47.0	70	2.3	1,528	49.3	98.6%
8月	31	1,447	46.7	97	3.1	1,544	49.8	99.6%
9月	30	1,394	46.5	104	3.5	1,498	49.9	99.9%
合計	183	8,517	46.5	508	2.8	9,025	49.3	98.6%
前年度	183	7,409	40.5	1,123	6.1	8,532	46.6	93.2%
前年度比	100.0%	115.0%	—	45.2%	—	105.8%	—	—

・通所者数

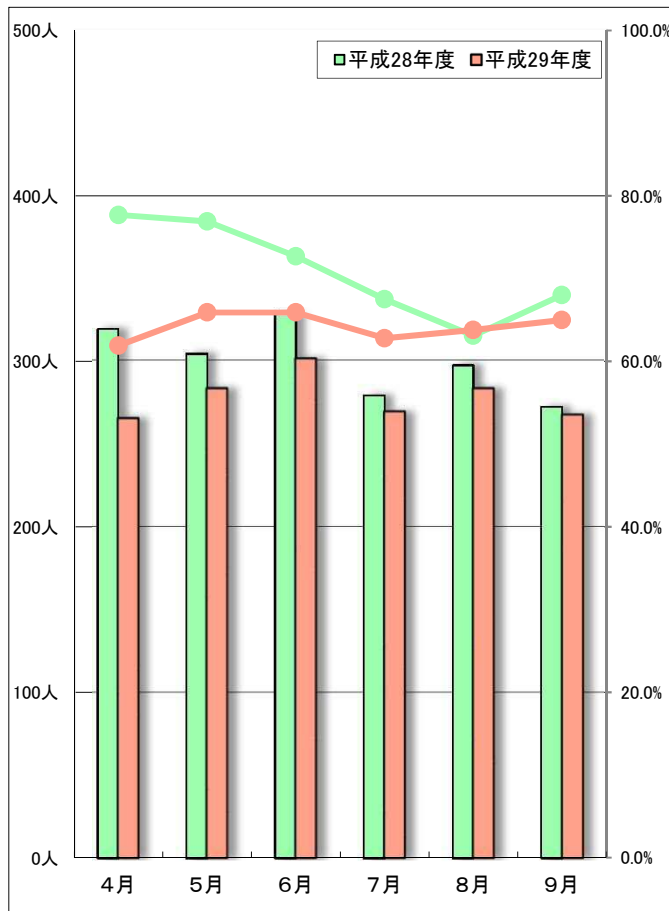
(単位：人、%)

月	営業日数	通所		
		延人数	一日平均	通所利用率
4月	20	265	13.3	61.9%
5月	20	283	14.2	65.9%
6月	22	301	13.7	65.9%
7月	20	269	13.5	62.8%
8月	21	283	13.5	63.8%
9月	20	267	13.4	65.0%
合計	123	1,668	13.6	64.2%
前年度	122	1,799	14.7	71.0%
前年度比	100.8%	92.7%	—	—

【月別入所者数と入所利用率の推移】



【月別通所者数と時間通所利用率の推移】

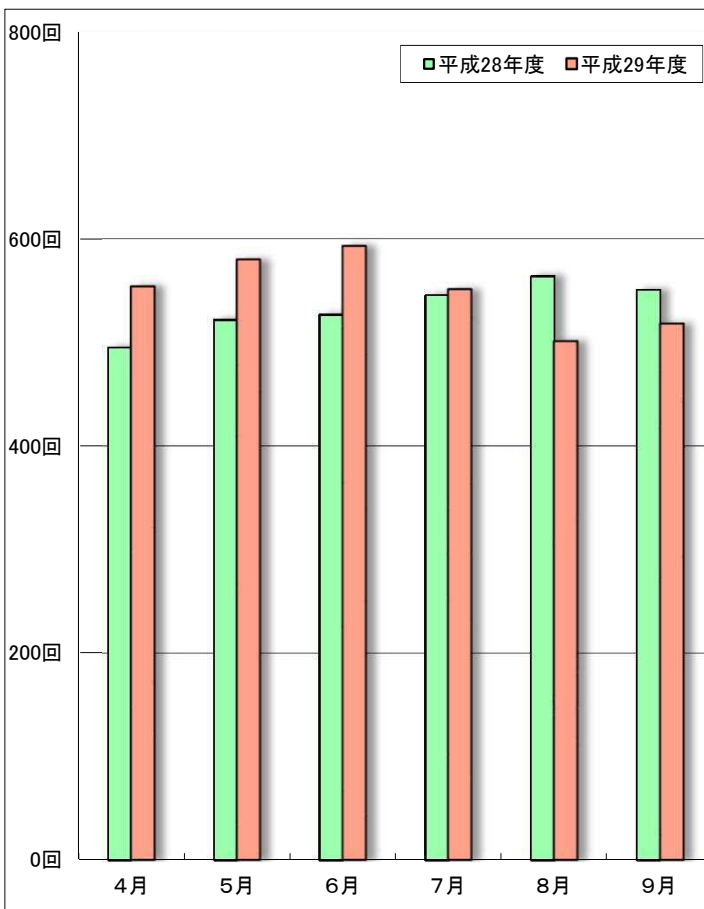


(4) 訪問看護ステーション利用回数

(単位：人、回)

月	登録者数	訪問看護者数	訪問延回数
4月	91	74	554
5月	90	74	580
6月	90	72	593
7月	91	79	551
8月	90	71	501
9月	87	78	518
合計	539	448	3,297
前年度	520	461	3,205
前年度比	103.7%	97.2%	102.9%

【月別訪問延回数の推移】



### 3 平成29年度上半期経理状況

#### (1) 予算執行状況

##### 収益の収入及び支出

##### 収 入

(単位：千円)

款	項	予算額	執行済額	執行率	備考
病院事業収益		2,416,737	1,243,013	51.4%	
	医業・介護サービス収益	1,984,212	1,060,459	53.4%	
	医業・介護サービス外収益	191,322	181,208	94.7%	
	特別利益	241,203	1,346	0.6%	

##### 支 出

(単位：千円)

款	項	予算額	執行済額	執行率	備考
病院事業費用		2,450,602	1,012,738	41.3%	
	医業・介護サービス費用	2,401,206	983,073	40.9%	
	医業・介護サービス外費用	28,685	9,999	34.9%	
	特別損失	20,711	19,666	95.0%	

##### 資本的収入及び支出

##### 収 入

(単位：千円)

款	項	予算額	執行済額	執行率	備考
資本的収入		115,561	0	0.0%	
	他会計出資金	115,238	0	0.0%	
	寄附金	3	0	0.0%	
	固定資産売却代金	320	0	0.0%	

##### 支 出

(単位：千円)

款	項	予算額	執行済額	執行率	備考
資本的支出		183,366	80,925	44.1%	
	建設改良費	88,289	33,544	38.0%	
	企業債償還金	95,077	47,381	49.8%	



## II 平成28年度決算状況

### 1 概況

#### (1) 利用状況

平成28年度の利用状況は、延入院患者数が対前年度比5,311人増の30,311人（一日平均83.0人、病床利用率65.9%）、外来患者数が対前年度比1,547人増の43,372人（一日平均178.5人）となりました。

#### (2) 収益的収入及び支出（金額は税抜額）

収益的収入は、収入が一般会計繰入金の減等により、医業外収益が対前年度比9,828,268円減の192,743,745円、特別利益が対前年度比749,287円減の202,414,894円となりましたが、患者数増で入院収益及び外来収益が増収となり、医業収益が対前年度比240,005,581円増の1,536,773,322円となったことから、総収益では、対前年度比229,428,026円増の1,931,931,961円となりました。

収益的支出は、平成28年3月手当を当年度で支出したため、特別損失が対前年度比17,510,562円増の19,763,970円となりましたが、経営改善に取り組んだことにより、医業費用が対前年度比10,275,499円減の1,944,236,778円、医業外費用が14,834,284円減の59,392,718円となりました。総費用では、対前年度比7,599,221円減の2,023,393,466円となり、当年度純損失が91,461,505円、累積欠損金は2,075,967,876円となりました。

#### (3) 資本的収入及び支出（金額は税込額）

資本的収入は、収入が一般会計からの出資金89,779,000円、固定資産売却代金320,000円により、総額90,099,000円となりました。

資本的支出は、外来部門の診察室の扉改修及び照明のLED化工事、医療機器のリース購入に係る建設改良費が74,006,127円、企業債償還金が54,636,927円となり、総額で128,643,054円となりました。

加東市病院事業は、入院患者の早期在宅復帰を支援するため、平成27年11月に開始した地域包括ケア病棟（3階）を平成28年12月から30床に増床し、機能を拡充しました。これを受け、急性期病棟として、内科系（2階）、外科系（4階）、そして在宅復帰支援のための病棟（3階）とそれぞれの病棟の機能分化を進め、これまで以上に入院患者の受入れを柔軟に対応することにより、医業収益の向上も目指しました。

また、平成29年度からの地方公営企業法の全部適用に向けて、準備を進めました。

## 2 平成28年度加東市病院事業決算報告書

### (1) 収益的収入及び支出

#### 収 入

(単位：円)

区 分	予 算 額				決 算 額	予算額に比べ 決算額の増減	備 考
	当初予算額	補正予算額	地方公営企業法第24条第3項の規定による支出額に係る財源充当額	合 計			
第1款 病院事業収益	1,802,020,000	145,699,000	0	1,947,719,000	1,938,628,423	△ 9,090,577	
第1項 医 業 収 益	1,408,105,000	142,686,000	0	1,550,791,000	1,543,073,593	△ 7,717,407	うち仮受消費税 及び地方消費税 6,300,271
第2項 医 業 外 収 益	193,914,000	12,000	0	193,926,000	193,139,016	△ 786,984	うち仮受消費税 及び地方消費税 395,271
第3項 特 別 利 益	200,001,000	3,001,000	0	203,002,000	202,415,814	△ 586,186	うち仮受消費税 及び地方消費税 920

#### 支 出

(単位：円)

区 分	予 算 額						決 算 額	地方公営企業 法第26条第2 項の規定による 繰越額	不 用 額	備 考		
	当初予算額	補正予算額	予備費 支出額	流 用 増減額	地方公営企業 法第24条第3 項の規定による 支 出 額	小 計					地方公営企業 法第26条第2 項の規定による 繰 越 額	合 計
第1款 病院事業費用	2,100,776,000	△ 7,032,000	0	0	0	2,093,744,000	0	2,093,744,000	2,029,887,838	0	63,856,162	
第1項 医 業 費 用	2,054,517,000	△ 6,196,000	0	0	0	2,048,321,000	0	2,048,321,000	1,983,462,354	0	64,858,646	うち仮払消費税 及び地方消費税 39,225,576
第2項 医 業 外 費 用	29,035,000	△ 3,590,000	0	0	0	25,445,000	0	25,445,000	26,476,635	0	△1,031,635	うち仮払消費税 及び地方消費税 717,192
第3項 特 別 損 失	17,224,000	2,754,000	0	0	0	19,978,000	0	19,978,000	19,948,849	0	29,151	うち仮払消費税 及び地方消費税 184,879

## (2) 資本的収入及び支出

収入

(単位：円)

区 分	予 算 額					合 計	決 算 額	予算額に比べ 決算額の増減	備 考
	当初予算額	補正予算額	小 計	地方公営企業法 第26条の規定による 繰越額に係る 財源充当額	継続費通次繰 越額に係る財 源 充 当 額				
第1款 資本的収入	90,100,000	0	90,100,000	0	0	90,100,000	90,099,000	△ 1,000	
第1項 他会計出資金	89,779,000	0	89,779,000	0	0	89,779,000	89,779,000	0	
第2項 寄 附 金	1,000	0	1,000	0	0	1,000	0	△ 1,000	
第3項 固定資産売却代金	320,000	0	320,000	0	0	320,000	320,000	0	

支出

(単位：円)

区 分	予 算 額						合 計	決 算 額	翌年度繰越額			不 用 額	備 考
	当初予算額	補正予算額	流用 増減 額	小 計	地方公営企業法第26 条の規定による 繰 越 額	継続費通 次繰越額			地方公営 企業法第 26条の規 定による 繰 越 額	継続 費通 次繰 越額	合計		
第1款 資本的支出	137,754,000	△ 7,300,000	0	130,454,000	0	0	130,454,000	128,643,054	0	0	0	1,810,946	
第1項 建設改良費	80,877,000	△ 5,300,000	0	75,577,000	0	0	75,577,000	74,006,127	0	0	0	1,570,873	うち仮払消費税及び地方消費税 587,200
第2項 企業債償還金	56,877,000	△ 2,000,000	0	54,877,000	0	0	54,877,000	54,636,927	0	0	0	240,073	

資本的収入額が資本的支出額に不足する額38,544,054円は、当年度分損益勘定留保資金38,544,054円で補填した。

(3) 損益計算書

平成28年度加東市病院事業損益計算書  
(平成28年4月1日から平成29年3月31日まで)

(単位：円)

1 医業収益			
(1) 入院収益	986,656,254		
(2) 外来収益	366,177,234		
(3) その他医業収益	<u>183,939,834</u>	1,536,773,322	
2 医業費用			
(1) 給与費	1,335,366,872		
(2) 材料費	207,704,444		
(3) 経費	258,290,414		
(4) 減価償却費	135,683,117		
(5) 資産減耗費	2,873,925		
(6) 研究研修費	<u>4,318,006</u>	<u>1,944,236,778</u>	
医業損失			407,463,456
3 医業外収益			
(1) 受取利息配当金	575		
(2) 県補助金	651,000		
(3) 他会計補助金	180,532,000		
(4) その他医業外収益	7,186,923		
(5) 保育所収益	42,596		
(6) 雑収益	12,551		
(7) 長期前受金戻入	<u>4,318,100</u>	192,743,745	
4 医業外費用			
(1) 支払利息及び 企業債取扱諸費	9,811,343		
(2) 保育所運営費	8,965,010		
(3) 雑支出	<u>40,616,365</u>	<u>59,392,718</u>	<u>133,351,027</u>
経常損失			274,112,429
5 特別利益			
(1) 特別利益	<u>202,414,894</u>	202,414,894	
6 特別損失			
(1) 特別損失	<u>19,763,970</u>	<u>19,763,970</u>	<u>182,650,924</u>
当年度純損失			91,461,505
前年度繰越欠損金			<u>1,984,506,371</u>
当年度未処理欠損金			<u><u>2,075,967,876</u></u>

## (4) 貸借対照表

平成28年度加東市病院事業貸借対照表  
(平成29年3月31日)

(単位：円)

## 資 産 の 部

## 1 固 定 資 産

## (1) 有形固定資産

イ	土 地		123,096,601	
ロ	建 物	2,930,822,193		
	減価償却累計額	<u>△ 1,892,955,095</u>	1,037,867,098	
ハ	構 築 物	134,036,726		
	減価償却累計額	<u>△ 127,195,572</u>	6,841,154	
ニ	器 械 備 品	583,497,208		
	減価償却累計額	<u>△ 523,242,097</u>	60,255,111	
ホ	車 両	0		
	減価償却累計額	<u>0</u>	0	
ヘ	リ ー ス 資 産	298,645,750		
	減価償却累計額	<u>△ 61,623,048</u>	237,022,702	
ト	建 設 仮 勘 定		<u>0</u>	
	有形固定資産合計		<u>1,465,082,666</u>	

## 固定資産合計

1,465,082,666

## 2 流 動 資 産

## (1) 現金預金

269,430,464

## (2) 未収金

238,646,793

## 貸倒引当金

△ 40,000

238,606,793

## (3) 貯蔵品

14,002,195

## (4) その他流動資産

150,000

## 流動資産合計

522,189,452

## 資 産 合 計

1,987,272,118

## 負 債 の 部

## 3 固 定 負 債

## (1) 企 業 債

建設改良費等の  
イ 財源に充てるた  
めの企業債

382,302,884

## (2) 他会計借入金

建設改良等の財  
イ 源に充てるた  
めの長期借入金

0

ロ その他の  
長期借入金

300,000,000

## 他会計借入金合計

300,000,000

## (3) リース債務

160,161,637

## 固定負債合計

842,464,521

4	流動負債			
(1)	企業債			
	イ 建設改良費等の財 源に充てるた めの企業債		54,166,962	
(2)	一時借入金		0	
(3)	他会計借入金			
	イ 建設改良等の財 源に充てるた めの長期借入金		0	
	ロ その他の 長期借入金		0	
	他会計借入金合計		0	
(4)	リース債務		63,347,903	
(5)	未払金		90,611,681	
(6)	預り金		11,479,906	
(7)	引当金			
	イ 賞与引当金		70,078,371	
	流動負債合計			289,684,823
5	繰延収益			
	長期前受金		33,211,394	
	収益化累計額		△ 25,821,955	
	繰延収益合計			7,389,439
	負債合計			1,139,538,783
資本の部				
6	資本金			
(1)	固有資本金		5,804,736	
(2)	繰入資本金		2,898,114,475	
	資本金合計			2,903,919,211
7	剰余金			
(1)	資本剰余金			
	イ 寄附金	3,850,000		
	ロ 国庫補助金	13,922,000		
	資本剰余金合計		17,772,000	
(2)	欠損金			
	イ 減債積立金	2,010,000		
	ロ 当年度未処理欠損金	2,075,967,876		
	欠損金合計		2,077,977,876	
	剰余金合計			△ 2,056,185,876
	資本合計			847,733,335
	負債資本合計			1,987,272,118