

産業厚生常任委員会資料

令和8年6月4日
病院事業部

目 次

I	加東市病院事業部の業務及び経営状況（令和7年10月～令和8年3月）について	
1	概況	
	（1） 病院事業	3
	（2） 介護老人保健施設事業	4
	（3） 訪問看護事業	5
2	患者数、利用者数の推移	
	（1） 患者数の推移（病院事業）	6
	（2） その他の業務状況（病院事業）	8
	（3） 利用者数の推移（介護老人保健施設事業・訪問看護事業）	9
3	収支状況	
	（1） 病院事業	12
	（2） 介護老人保健施設事業	13
	（3） 訪問看護事業	14
4	一般会計補助金及び出資金繰入状況	15
II	加東市民病院における病棟機能の一部転換について	
1	病棟機能の一部転換について	16
2	病棟機能転換の背景	
	（1） 地域の医療ニーズの変化	16
	（2） 当院と近隣医療機関の関係性	16
	（3） 「新たな地域医療構想」との関連	17
3	地域包括ケア病棟とは	17
4	機能転換による効果	
	（1） 住民・患者の皆様にとっての効果	18
	（2） 病院経営にとっての効果	18
	（3） 地域医療全体にとっての効果	18
5	収支シミュレーション	18
6	推進体制及びスケジュール	19

I 加東市病院事業部の業務及び経営状況（令和7年10月～令和8年3月）について

1 概況

(1) 病院事業

ア 利用状況

入院患者数は、10月から3月までの累計が14,943人、稼働病床137床に対する病床稼働率は59.9%となりました。前年同時期と比較して患者数が1,913人の減、病床稼働率は7.7ポイントの減となりました。また、外来患者数は、前年同時期と比較して1,962人減の18,205人となりました。

イ その他の業務状況

10月から3月までの累計数を前年同時期と比較すると、救急患者数については386人の減、手術件数については6件の減、薬剤処方件数については2,017件の減、レントゲン件数については551件の減、リハビリ件数については2,923件の増、人間ドックの件数については4件の減となりました。

ウ 収支状況

医業・介護サービス収益では、前年同時期と比較して入院収益が76,214千円減の522,415千円、外来収益が12,669千円減の181,437千円、その他医業・介護サービス収益については5,956千円減の197,801千円となり、合計では94,839千円減の901,653千円となりました。

医業・介護サービス費用では、給与費が68,154千円増の901,316千円、材料費が24,968千円減の104,606千円、経費が10,419千円増の189,751千円、減価償却費、資産減耗費及び長期前払消費税勘定償却が19,558千円増の185,952千円、研究研修費が1,945千円増の4,253千円となり、合計で75,108千円増の1,385,878千円となりました。

医業・介護サービス収益から医業・介護サービス費用を差し引いた営業利益は、前年同時期と比較して169,947千円減の△484,225千円となりました。

医業・介護サービス外収益については、医療機関等における賃上げ・物価上昇に対する支援事業費補助金等の受入に伴い、前年同時期と比較して81,856千円増の321,550千円となりました。また、医業・介護サービス外費用については2,000千円減の64,174千円となりました。

この結果、経常利益が86,091千円減の△226,849千円となりました。また、特別利益については545千円増の1,131千円となり、特別損失については皆減となりました。

以上により、純利益は84,497千円減の△225,718千円となりました。

(2) 介護老人保健施設事業

ア 利用状況

入所者数（長期、短期の合計）は、10月から3月までの累計が前年同時期と比較して550人減の6,928人、入所定員50人に対する平均の利用者数は38.1人となりました。

通所者数の延べ人数は、前年同時期と比較して2人増の789人、1日の平均利用者数は6.7人となりました。

イ 収支状況

医業・介護サービス収益は、前年同時期と比較して3,888千円減の99,741千円となりました。

医業・介護サービス費用では、給与費が4,162千円増の138,981千円、材料費が8千円増の7,758千円、経費は898千円減の28,697千円、減価償却費、資産減耗費及び長期前払消費税勘定償却が3,058千円増の33,437千円、研究研修費が38千円増の173千円となり、合計で6,368千円増の209,046千円となりました。

これらにより、営業利益は、前年同時期と比較して10,256千円減の△109,305千円となりました。

医業・介護サービス外収益については、前年同時期と比較して4,038千円減の15,170千円となりました。また、医業・介護サービス外費用は127千円増の6,918千円となりました。

この結果、経常利益については、前年同時期と比較して14,421千円減の△101,053千円となりました。また、特別利益については、前年同時期と比較して101千円減の3千円、特別損失については皆増の10千円となり、経常利益にこれらを含めた純利益は14,532千円減の△101,060千円となりました。

(3) 訪問看護事業

ア 利用状況

介護保険、医療保険、定期巡回・随時対応サービスを合わせた延べ訪問回数は、10月から3月までの累計が前年同時期と比較して106回減の4,479回となりました。

イ 収支状況

医業・介護サービス収益は、前年同時期と比較して566千円減の34,402千円となりました。

医業・介護サービス費用では、給与費が1,033千円減の59,480千円、材料費が49千円減の29千円、経費が1,285千円減の2,468千円、減価償却費、資産減耗費及び長期前払消費税勘定償却が1,106千円増の1,146千円、研究研修費が168千円減の11千円となり、合計で1,429千円減の63,134千円となりました。

これらにより営業利益は、前年同時期と比較して863千円増の△28,732千円となりました。

医業・介護サービス外収益については、前年同時期と比較して1,394千円減の6,217千円となりました。また、医業・介護サービス外費用については105千円減の610千円となりました。

この結果、経常利益が前年同時期と比較して426千円減の△23,125千円となりました。また、特別利益及び特別損失については皆減となり、純利益は548千円減の△23,125千円となりました。

2 患者数、利用者数の推移

(1) 患者数の推移

【入院患者数】

(単位：人・日)

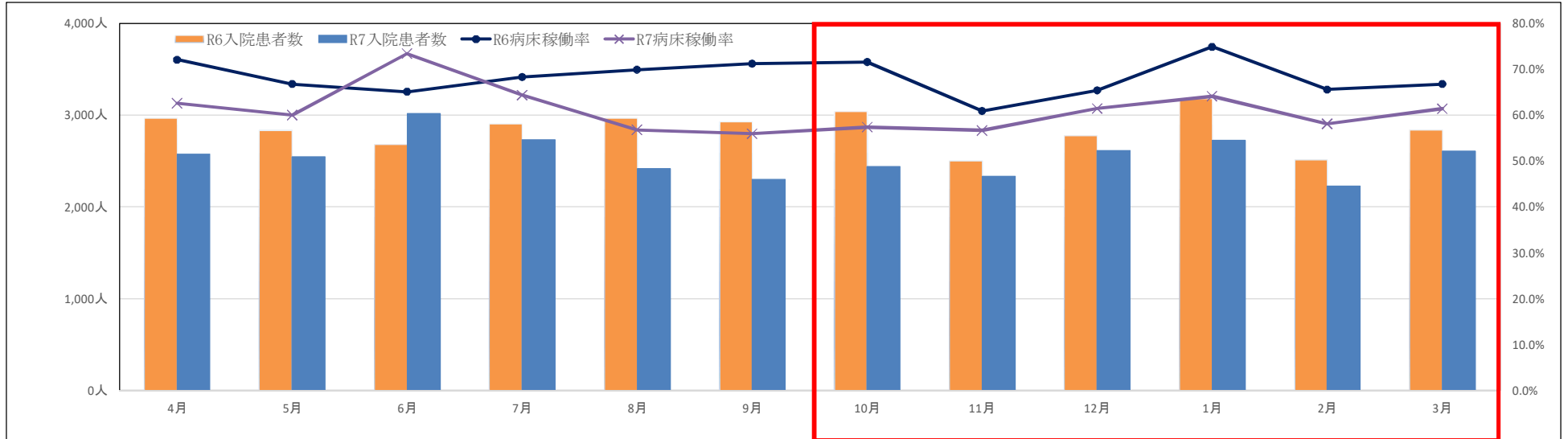
	R6.4	R6.5	R6.6	R6.7	R6.8	R6.9	R6.10	R6.11	R6.12	R7.1	R7.2	R7.3	R6小計	R6合計	R7.4	R7.5	R7.6	R7.7	R7.8	R7.9	R7.10	R7.11	R7.12	R8.1	R8.2	R8.3	R7小計	半期増減	R7合計	増減	
神経内科	0	0	0	0	0	0	0	0	0	0	0	0	0	0	0	0	0	0	0	0	0	0	0	0	0	0	0	0	0	0	0
呼吸器内科	274	277	219	306	333	273	265	139	192	195	126	125	1,042	2,724	121	77	193	265	230	159	190	150	234	286	165	164	1,189	147	2,234	△490	
消化器内科	510	423	548	640	650	550	563	409	441	621	496	543	3,073	6,394	414	547	565	577	551	515	474	408	557	532	312	451	2,734	△339	5,903	△491	
循環器内科	946	973	780	806	994	1,020	1,014	697	794	939	771	850	5,065	10,584	819	858	965	934	855	629	648	536	566	665	643	628	3,686	△1,379	8,746	△1,838	
内科	317	215	287	388	314	331	421	406	434	399	263	394	2,317	4,169	380	300	288	154	136	276	342	369	365	331	270	412	2,089	△228	3,623	△546	
小児科	0	0	0	0	0	0	0	0	0	0	0	0	0	0	0	0	0	0	0	0	0	0	0	0	0	0	0	0	0	0	
外科	254	181	136	157	148	150	195	119	128	176	97	51	766	1,792	95	88	108	74	132	92	43	98	76	117	134	114	582	△184	1,171	△621	
整形外科	654	751	707	594	496	577	548	710	789	848	742	865	4,502	8,281	728	648	886	698	483	628	730	759	815	791	706	837	4,638	136	8,709	428	
泌尿器科	9	15	0	11	35	26	35	22	0	2	21	11	91	187	17	29	10	32	27	2	12	11	0	2	0	0	25	△66	142	△45	
皮膚科	0	0	0	0	0	0	0	0	0	0	0	0	0	0	0	0	0	0	0	0	0	0	0	0	0	0	0	0	0	0	
婦人科	0	0	0	0	0	0	0	0	0	0	0	0	0	0	0	0	0	0	0	0	0	0	0	0	0	0	0	0	0	0	
眼科	0	0	0	0	0	0	0	0	0	0	0	0	0	0	0	0	0	0	0	0	0	0	0	0	0	0	0	0	0	0	
耳鼻咽喉科	0	0	0	0	0	0	0	0	0	0	0	0	0	0	0	0	0	0	0	0	0	0	0	0	0	0	0	0	0	0	
放射線科	0	0	0	0	0	0	0	0	0	0	0	0	0	0	0	0	0	0	0	0	0	0	0	0	0	0	0	0	0	0	
合計	2,964	2,835	2,677	2,902	2,970	2,927	3,041	2,502	2,778	3,180	2,516	2,839	16,856	34,131	2,574	2,547	3,015	2,734	2,414	2,301	2,439	2,331	2,613	2,724	2,230	2,606	14,943	△1,913	30,528	△3,603	
病床稼働率	診療日数	30	31	30	31	30	31	30	31	31	28	31	182	365	30	31	30	31	31	30	31	30	31	31	28	31	182	0	365	0	
	137床	72.1%	66.8%	65.1%	68.3%	69.9%	71.2%	71.6%	60.9%	65.4%	74.9%	65.6%	66.8%	67.6%	68.3%	62.6%	60.0%	73.4%	64.4%	56.8%	56.0%	57.4%	56.7%	61.5%	64.1%	58.1%	61.4%	59.9%	△7.7%	61.0%	△7.3%

【外来患者数】

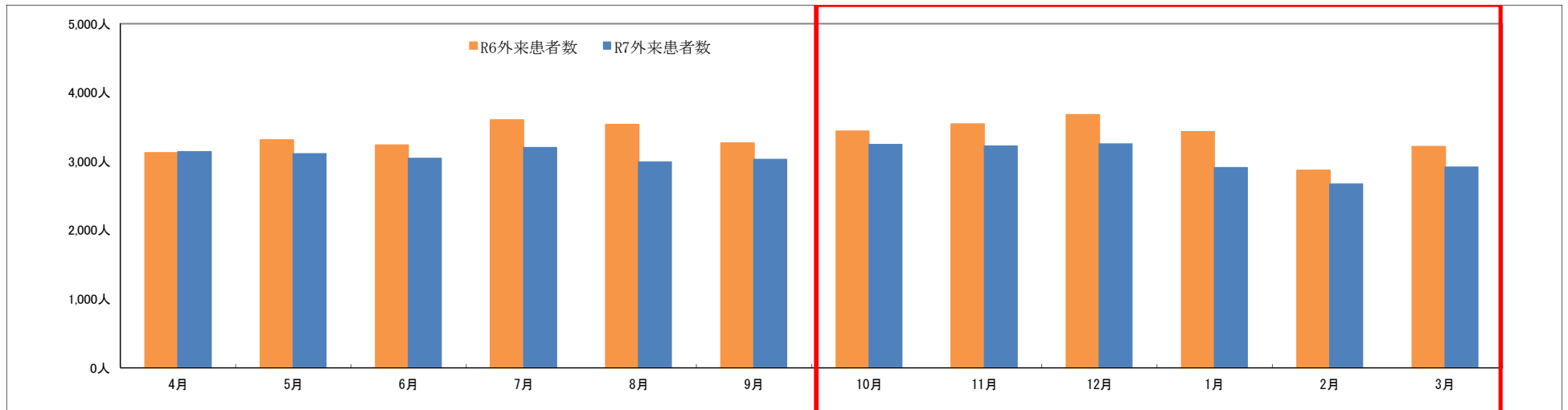
(単位：人)

	R6.4	R6.5	R6.6	R6.7	R6.8	R6.9	R6.10	R6.11	R6.12	R7.1	R7.2	R7.3	R6小計	R6合計	R7.4	R7.5	R7.6	R7.7	R7.8	R7.9	R7.10	R7.11	R7.12	R8.1	R8.2	R8.3	R7小計	半期増減	R7合計	増減
神経内科	55	47	55	49	55	51	46	48	48	52	46	54	294	606	43	41	51	42	50	38	55	40	55	32	50	38	270	△24	535	△71
呼吸器内科	134	138	138	172	195	159	144	145	159	189	128	144	909	1,845	128	140	123	130	118	130	121	131	124	161	154	107	798	△111	1,567	△278
消化器内科	553	577	561	677	672	610	575	550	658	678	560	523	3,544	7,194	520	514	541	625	587	564	550	550	557	562	485	558	3,262	△282	6,613	△581
循環器内科	329	346	328	400	388	332	323	316	378	468	284	331	2,100	4,223	316	346	298	307	309	303	308	307	353	325	255	281	1,829	△271	3,708	△515
内科	438	540	489	507	439	445	616	860	725	516	393	467	3,577	6,435	421	458	463	500	412	466	594	721	550	418	394	433	3,110	△467	5,830	△605
小児科	143	178	188	214	255	210	209	229	253	223	155	229	1,298	2,486	179	178	131	125	127	123	141	197	155	101	130	107	831	△467	1,694	△792
外科	145	147	163	160	177	169	161	115	158	118	99	133	784	1,745	161	161	162	158	131	133	184	120	171	161	104	206	946	162	1,852	107
整形外科	904	862	908	973	961	865	914	888	857	809	857	921	5,246	10,719	959	882	884	918	903	889	925	820	911	807	782	820	5,065	△181	10,500	△219
泌尿器科	168	214	168	177	162	176	168	168	193	183	146	162	1,020	2,085	158	167	156	149	153	156	142	128	147	141	128	150	836	△184	1,775	△310
皮膚科	45	48	31	53	54	37	49	26	36	32	29	39	211	479	49	53	44	54	36	37	42	39	42	36	30	42	231	20	504	25
婦人科	72	64	66	83	68	58	93	80	85	54	60	73	445	856	64	63	66	59	63	55	63	55	57	50	48	47	320	△125	690	△166
眼科	105	126	113	107	86	124	109	99	119	99	90	115	631	1,292	113	87	92	102	88	108	89	94	108	96	91	103	581	△50	1,171	△121
耳鼻咽喉科	0	0	0	0	0	0	0	0	0	0	0	0	0	0	0	0	0	0	0	0	0	0	0	0	0	0	0	0	0	0
放射線科	35	24	29	29	20	26	27	16	8	12	22	23	108	271	29	23	33	27	17	21	27	20	23	17	20	19	126	18	276	5
合計	3,126	3,311	3,237	3,601	3,532	3,262	3,434	3,540	3,677	3,433	2,869	3,214	20,167	40,236	3,140	3,113	3,044	3,196	2,994	3,023	3,241	3,222	3,253	2,907	2,671	2,911	18,205	△1,962	36,715	△3,521

【月別入院患者数の推移】



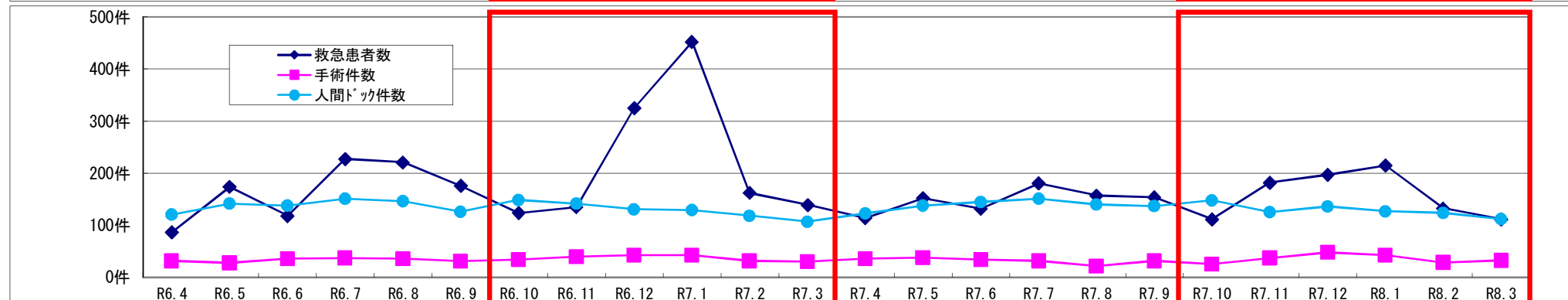
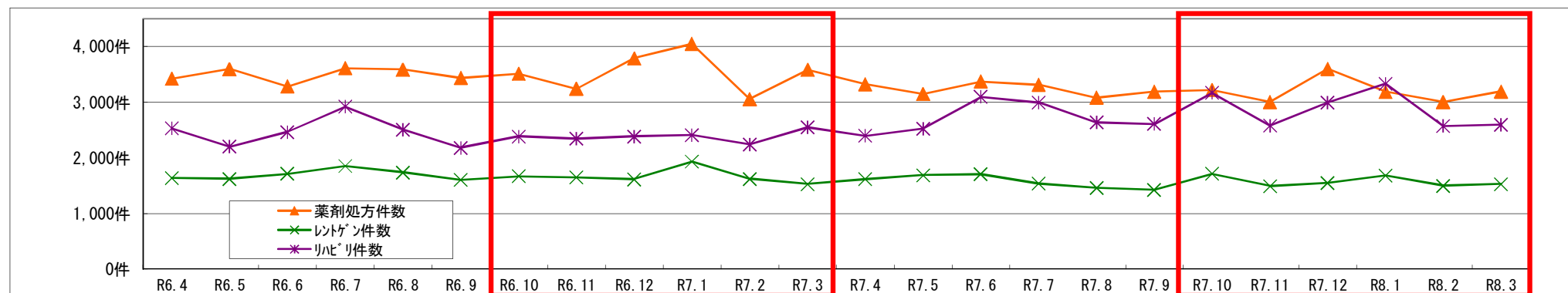
【月別外来患者数の推移】



(2) その他の業務状況

(単位：人・件)

	R6.4	R6.5	R6.6	R6.7	R6.8	R6.9	R6.10	R6.11	R6.12	R7.1	R7.2	R7.3	R6小計	R6合計	R7.4	R7.5	R7.6	R7.7	R7.8	R7.9	R7.10	R7.11	R7.12	R8.1	R8.2	R8.3	R7小計	半期増減	R7合計	増減
救急患者数	87	174	118	227	221	176	124	135	325	452	162	139	1,337	2,340	114	152	132	181	157	154	112	182	197	215	133	112	951	△386	1,841	△499
手術件数	32	28	36	37	36	31	34	40	43	43	32	30	222	422	36	38	34	32	22	32	26	37	48	43	29	33	216	△6	410	△12
(): 外来手術	(18)	(16)	(25)	(28)	(24)	(22)	(22)	(27)	(28)	(28)	(24)	(22)	(151)	(284)	(30)	(25)	(23)	(25)	(14)	(20)	(19)	(26)	(34)	(29)	(18)	(28)	(154)	3	(291)	△7
薬剤処方件数	3,423	3,593	3,284	3,613	3,587	3,438	3,510	3,243	3,791	4,048	3,055	3,582	21,229	42,167	3,327	3,148	3,372	3,315	3,081	3,190	3,219	3,004	3,603	3,188	3,004	3,194	19,212	△2,017	38,645	△3,522
レントゲン件数	1,637	1,624	1,714	1,852	1,741	1,604	1,669	1,649	1,614	1,933	1,624	1,527	10,016	20,188	1,618	1,687	1,706	1,538	1,464	1,427	1,714	1,491	1,549	1,683	1,499	1,529	9,465	△551	18,905	△1,283
リハビリ件数	2,529	2,203	2,467	2,922	2,508	2,184	2,388	2,348	2,388	2,410	2,240	2,549	14,323	29,136	2,399	2,526	3,098	2,995	2,637	2,608	3,169	2,579	2,996	3,334	2,571	2,597	17,246	2,923	33,509	4,373
人間ドック件数	121	142	138	151	146	126	149	142	131	129	118	107	776	1,600	123	138	145	151	140	137	148	125	136	127	124	112	772	△4	1,606	6



(3) 利用者数の推移

介護老人保健施設事業

【入所者数】 (単位：人・日)

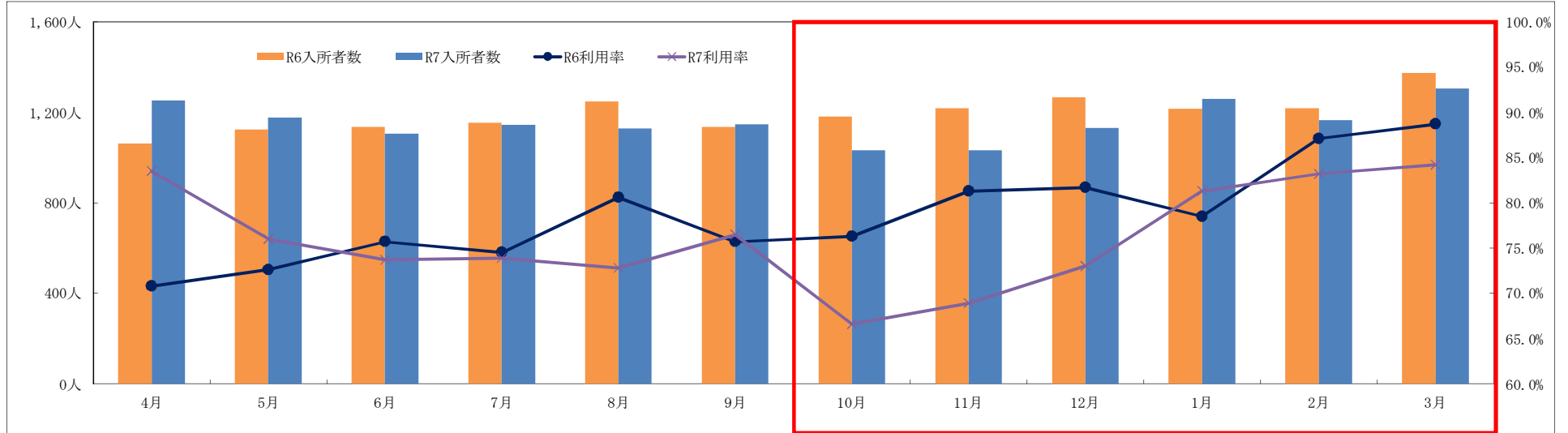
		R6.4	R6.5	R6.6	R6.7	R6.8	R6.9	R6.10	R6.11	R6.12	R7.1	R7.2	R7.3	R6小計	R6合計	R7.4	R7.5	R7.6	R7.7	R7.8	R7.9	R7.10	R7.11	R7.12	R8.1	R8.2	R8.3	R7小計	半期増減	R7合計	増減
長期入所	実人数	41	39	42	42	45	41	43	44	45	45	45	50	272	522	47	41	40	42	42	39	41	37	39	45	46	46	254	△18	505	△17
	延人数	1,029	1,091	1,087	1,110	1,181	1,063	1,077	1,179	1,203	1,157	1,182	1,304	7,102	13,663	1,187	1,158	1,086	1,082	1,059	1,089	945	971	1,059	1,187	1,107	1,236	6,505	△597	13,166	△497
短期入所	実人数	3	3	4	4	5	5	7	3	7	7	4	4	32	56	5	2	3	6	5	8	10	9	7	7	7	8	48	16	77	21
	延人数	33	34	48	45	68	72	106	40	63	59	37	71	376	676	65	20	20	63	70	59	88	63	72	73	58	69	423	47	720	44
長期+短期	延人数	1,062	1,125	1,135	1,155	1,249	1,135	1,183	1,219	1,266	1,216	1,219	1,375	7,478	14,339	1,252	1,178	1,106	1,145	1,129	1,148	1,033	1,034	1,131	1,260	1,165	1,305	6,928	△550	13,886	△453
	平均利用者	35.4	36.3	37.8	37.3	40.3	37.8	38.2	40.6	40.8	39.2	43.5	44.4	41.1	39.3	41.7	38.0	36.9	36.4	38.3	33.3	34.5	36.5	40.6	41.6	42.1	38.1	△3.0	38.0	△1.3	
入所利用率	営業日数	30	31	30	31	31	30	31	30	31	31	28	31	182	365	30	31	30	31	31	30	31	30	31	31	28	31	182	0	365	0
	50床	70.8%	72.6%	75.7%	74.5%	80.6%	75.7%	76.3%	81.3%	81.7%	78.5%	87.1%	88.7%	82.2%	78.6%	83.5%	76.0%	73.7%	73.9%	72.8%	76.5%	66.6%	68.9%	73.0%	81.3%	83.2%	84.2%	76.1%	△6.1%	76.1%	△2.5%

【通所者数】 (単位：人・日)

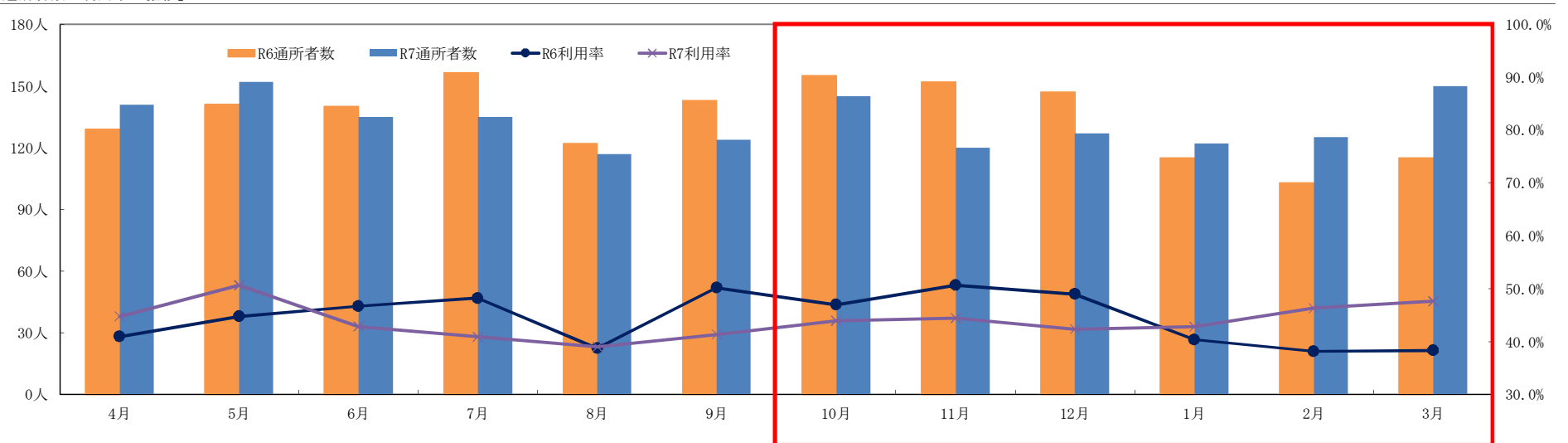
		R6.4	R6.5	R6.6	R6.7	R6.8	R6.9	R6.10	R6.11	R6.12	R7.1	R7.2	R7.3	R6小計	R6合計	R7.4	R7.5	R7.6	R7.7	R7.8	R7.9	R7.10	R7.11	R7.12	R8.1	R8.2	R8.3	R7小計	半期増減	R7合計	増減
実人数		21	23	24	25	23	26	26	25	27	24	22	22	146	288	23	25	21	20	19	20	22	21	20	20	20	24	127	△19	255	△33
延人数		129	141	140	159	122	143	155	152	147	115	103	115	787	1,621	141	152	135	135	117	124	145	120	127	122	125	150	789	2	1,593	△28
平均利用者		6.1	6.7	7.0	7.2	5.8	7.5	7.0	7.6	7.4	6.1	5.7	5.8	6.6	6.7	6.7	7.6	6.4	6.1	5.8	6.2	6.5	6.6	6.3	6.4	6.9	7.1	6.7	0.1	6.6	△0.1
通所利用率	営業日数	21	21	20	22	21	19	22	20	20	19	18	20	119	243	21	20	21	22	20	20	22	18	20	19	18	21	118	△1	242	△1
	人数利用率	41.0%	44.8%	46.7%	48.2%	38.7%	50.2%	47.0%	50.7%	49.0%	40.4%	38.1%	38.3%	44.1%	44.5%	44.8%	50.7%	42.9%	40.9%	39.0%	41.3%	43.9%	44.4%	42.3%	42.8%	46.3%	47.6%	44.6%	0.5%	43.9%	△0.6%

介護老人保健施設事業

【月別入所者数と利用率の推移】



【月別通所者数と利用率の推移】



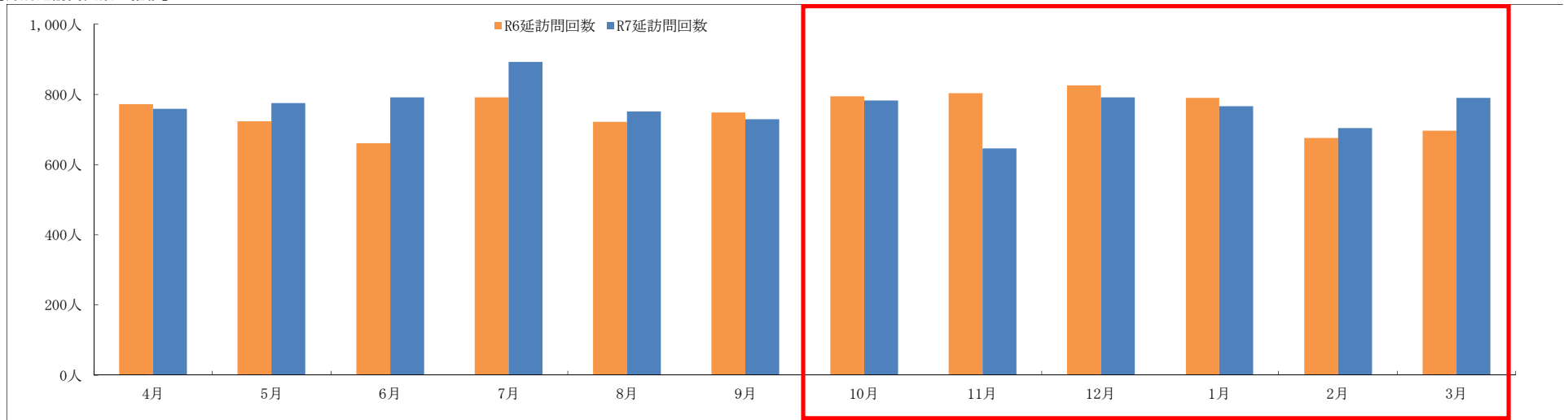
訪問看護事業

【利用人数、回数】

(単位：人・回)

		R6.4	R6.5	R6.6	R6.7	R6.8	R6.9	R6.10	R6.11	R6.12	R7.1	R7.2	R7.3	R6小計	R6合計	R7.4	R7.5	R7.6	R7.7	R7.8	R7.9	R7.10	R7.11	R7.12	R8.1	R8.2	R8.3	R7小計	半期増減	R7合計	増減
登録者数		115	114	115	117	121	125	124	121	122	122	121	119	729	1,436	118	117	121	120	119	113	112	115	117	119	119	122	704	△25	1,412	△24
実人数	介護保険	64	64	70	74	71	73	74	74	76	74	70	69	437	853	71	66	68	68	62	61	61	62	61	65	64	63	376	△61	772	△81
	医療保険	30	25	22	23	24	23	22	22	23	24	26	26	143	290	25	26	28	27	28	27	27	28	30	31	32	180	37	341	51	
	定期巡回	16	14	13	16	17	19	18	18	15	16	14	15	96	191	15	18	17	18	18	19	18	20	19	19	18	19	113	17	218	27
	合計	110	103	105	113	112	115	114	114	114	114	110	110	676	1,334	111	110	113	113	108	107	106	110	110	115	114	114	669	△7	1,331	△3
延訪問回数	介護保険	421	444	424	547	468	474	540	516	509	489	438	448	2,940	5,718	474	455	431	522	452	435	465	374	451	443	396	449	2,578	△362	5,347	△371
	医療保険	335	266	223	228	236	256	237	269	302	285	223	233	1,549	3,093	270	302	344	352	282	275	299	252	322	305	291	322	1,791	242	3,616	523
	定期巡回	16	14	13	16	17	19	18	18	15	16	14	15	96	191	15	18	17	18	18	19	18	20	19	18	16	19	110	14	215	24
	合計	772	724	660	791	721	749	795	803	826	790	675	696	4,585	9,002	759	775	792	892	752	729	782	646	792	766	703	790	4,479	△106	9,178	176

【月別延訪問回数の推移】



3 収支状況

(1) 病院事業

【令和7年度収支状況】

(単位：千円)

	医療・介護サービス収益 A				医療・介護サービス費用 B						営業利益 C A - B	医療・介護サービス外収益 D			医療・介護サービス外費用 E	経常利益 F C + D - E	特別利益 G	特別損失 H	純利益 F + G - H
	計	入院収益	外来収益	その他	計	給与費	材料費	経費	減価償却費 資産減耗費 長期前払 消費税勘定償却	研究 研修費		計	一般会計 補助金	その他					
4月実績	130,330	92,066	32,731	5,533	151,576	96,880	21,170	31,485	0	2,041	△ 21,246	477	0	477	940	△ 21,709	0	373	△ 22,082
5月実績	285,559	88,580	31,073	165,906	142,972	95,350	16,058	31,367	0	197	142,587	470	0	470	923	142,134	0	0	142,134
6月実績	140,783	103,239	31,823	5,721	191,321	143,428	20,039	27,165	0	689	△ 50,538	28,815	27,827	988	930	△ 22,653	0	0	△ 22,653
7月実績	132,888	94,218	31,904	6,766	145,231	98,304	18,193	28,159	0	575	△ 12,343	515	0	515	923	△ 12,751	0	0	△ 12,751
8月実績	121,643	83,672	29,807	8,164	143,515	96,617	17,986	28,782	0	130	△ 21,872	515	0	515	932	△ 22,289	0	0	△ 22,289
9月実績	119,589	83,534	28,698	7,357	148,878	102,554	16,823	29,001	0	500	△ 29,289	1,091	0	1,091	2,672	△ 30,870	0	0	△ 30,870
10月実績	277,074	86,458	30,839	159,777	149,200	98,296	18,533	30,819	0	1,552	127,874	123,924	123,449	475	973	250,825	0	0	250,825
11月実績	118,175	81,822	28,540	7,813	144,787	95,377	19,056	28,925	0	1,429	△ 26,612	612	0	612	1,009	△ 27,009	0	0	△ 27,009
12月実績	129,386	90,457	30,975	7,954	337,354	285,252	19,745	31,665	586	106	△ 207,968	150,629	150,000	629	960	△ 58,299	1,131	0	△ 57,168
1月実績	134,050	94,462	32,663	6,925	154,768	104,563	18,966	30,710	0	529	△ 20,718	593	0	593	950	△ 21,075	0	0	△ 21,075
2月実績	114,812	80,393	28,357	6,062	142,234	97,934	15,161	28,713	0	426	△ 27,422	6,966	0	6,966	960	△ 21,416	0	0	△ 21,416
3月実績	128,156	88,823	30,063	9,270	157,568	103,297	15,201	38,859	0	211	△ 29,412	37,196	0	37,196	2,560	5,224	0	0	5,224
決算処理	0	0	0	0	299,967	116,597	△ 2,056	60	185,366	0	△ 299,967	1,630	0	1,630	56,762	△ 355,099	0	0	△ 355,099
小計	901,653	522,415	181,437	197,801	1,385,878	901,316	104,606	189,751	185,952	4,253	△ 484,225	321,550	273,449	48,101	64,174	△ 226,849	1,131	0	△ 225,718
半期比較	△ 94,839	△ 76,214	△ 12,669	△ 5,956	75,108	68,154	△ 24,968	10,419	19,558	1,945	△ 169,947	81,856	44,880	36,976	△ 2,000	△ 86,091	545	△ 1,049	△ 84,497
合計	1,832,445	1,067,724	367,473	397,248	2,309,371	1,534,449	214,875	365,710	185,952	8,385	△ 476,926	353,433	301,276	52,157	71,494	△ 194,987	1,131	373	△ 194,229
R6比較	△ 170,266	△ 140,507	△ 23,690	△ 6,069	98,015	108,944	△ 42,591	8,453	19,558	3,651	△ 268,281	64,666	27,005	37,661	△ 1,497	△ 202,118	545	△ 4,383	△ 197,190

【令和6年度収支状況】

(単位：千円)

	医療・介護サービス収益 A				医療・介護サービス費用 B						営業利益 C A - B	医療・介護サービス外収益 D			医療・介護サービス外費用 E	経常利益 F C + D - E	特別利益 G	特別損失 H	純利益 F + G - H
	計	入院収益	外来収益	その他	計	給与費	材料費	経費	減価償却費 資産減耗費 長期前払 消費税勘定償却	研究 研修費		計	一般会計 補助金	その他					
4月実績	144,148	107,305	31,690	5,153	151,481	90,819	22,959	36,270	0	1,433	△ 7,333	565	0	565	981	△ 7,749	0	2,472	△ 10,221
5月実績	296,316	100,319	30,552	165,445	138,456	90,372	20,703	27,121	0	260	157,860	518	0	518	960	157,418	0	1,208	156,210
6月実績	131,316	94,303	31,035	5,978	182,435	134,067	20,897	27,220	0	251	△ 51,119	46,320	45,702	618	970	△ 5,769	0	27	△ 5,796
7月実績	143,310	100,077	35,948	7,285	143,459	91,548	23,693	27,943	0	275	△ 149	595	0	595	961	△ 515	0	0	△ 515
8月実績	149,092	106,408	34,672	8,012	141,299	89,773	22,320	29,110	0	86	7,803	533	0	533	974	7,362	0	0	7,362
9月実績	142,037	101,190	33,160	7,687	143,466	95,764	17,320	30,261	0	121	△ 1,429	542	0	542	1,971	△ 2,858	0	0	△ 2,858
10月実績	301,951	106,204	31,354	164,393	147,938	91,633	25,869	29,054	0	1,382	154,013	80,156	78,569	1,587	964	233,205	86	0	233,291
11月実績	132,521	92,021	31,169	9,331	135,450	88,714	21,124	25,476	0	136	△ 2,929	461	0	461	992	△ 3,460	0	0	△ 3,460
12月実績	139,710	97,936	33,201	8,573	319,710	266,556	26,105	27,007	0	42	△ 180,000	150,714	150,000	714	949	△ 30,235	0	0	△ 30,235
1月実績	159,013	113,811	37,411	7,791	154,080	100,763	22,268	30,615	0	434	4,933	586	0	586	943	4,576	0	1,049	3,527
2月実績	125,816	90,243	29,959	5,614	136,798	86,802	18,644	31,159	0	193	△ 10,982	521	0	521	967	△ 11,428	0	0	△ 11,428
3月実績	137,481	98,414	31,012	8,055	147,768	93,457	17,797	35,953	440	121	△ 10,287	5,138	0	5,138	1,790	△ 6,939	500	0	△ 6,439
決算処理	0	0	0	0	269,026	105,237	△ 2,233	68	165,954	0	△ 269,026	2,118	0	2,118	59,569	△ 326,477	0	0	△ 326,477
小計	996,492	598,629	194,106	203,757	1,310,770	833,162	129,574	179,332	166,394	2,308	△ 314,278	239,694	228,569	11,125	66,174	△ 140,758	586	1,049	△ 141,221
合計	2,002,711	1,208,231	391,163	403,317	2,211,356	1,425,505	257,466	357,257	166,394	4,734	△ 208,645	288,767	274,271	14,496	72,991	7,131	586	4,756	2,961

(2) 介護老人保健施設事業

【令和7年度収支状況】

(金額：千円)

	医業・介護サービスの収益 A			医業・介護サービスの費用 B						営業利益 C A - B	医業・介護サービスの外収益 D			医業・介護サービスの外費用 E	経常利益 F C + D - E	特別利益 G	特別損失 H	純利益 F + G - H
	計	介護老人保健施設収益	その他	計	給与費	材料費	経費	減価償却費 資産減耗費 長期前払 消費税勘定償却	研究 研修費		計	一般会計 補助金	その他					
4月実績	18,754	18,750	4	20,813	14,147	1,297	5,369	0	0	△ 2,059	9	0	9	0	△ 2,050	0	0	△ 2,050
5月実績	16,249	16,235	14	23,044	17,719	1,205	4,113	0	7	△ 6,795	278	0	278	0	△ 6,517	0	0	△ 6,517
6月実績	15,764	15,764	0	28,104	21,908	1,110	5,084	0	2	△ 12,340	89,113	89,101	12	0	76,773	0	0	76,773
7月実績	15,727	15,712	15	19,062	14,108	1,133	3,821	0	0	△ 3,335	8	0	8	0	△ 3,327	0	0	△ 3,327
8月実績	15,558	15,547	11	20,652	14,426	1,090	5,136	0	0	△ 5,094	11	0	11	0	△ 5,083	0	0	△ 5,083
9月実績	16,072	16,068	4	20,644	15,288	1,177	4,131	0	48	△ 4,572	97	0	97	310	△ 4,785	0	0	△ 4,785
10月実績	15,583	15,580	3	20,235	14,713	1,076	4,446	0	0	△ 4,652	11,182	11,176	6	0	6,530	0	0	6,530
11月実績	14,878	14,870	8	19,619	14,130	1,314	4,175	0	0	△ 4,741	4	0	4	0	△ 4,737	0	10	△ 4,747
12月実績	15,694	15,691	3	52,755	46,149	1,380	5,088	0	138	△ 37,061	12	0	12	0	△ 37,049	0	0	△ 37,049
1月実績	17,827	17,820	7	22,100	15,747	1,512	4,839	0	2	△ 4,273	82	0	82	0	△ 4,191	0	0	△ 4,191
2月実績	16,919	16,919	0	20,948	14,800	1,160	4,988	0	0	△ 4,029	151	0	151	0	△ 3,878	0	0	△ 3,878
3月実績	18,840	18,837	3	21,166	14,670	1,302	5,161	0	33	△ 2,326	32	0	32	304	△ 2,598	0	0	△ 2,598
決算処理	0	0	0	52,223	18,772	14	0	33,437	0	△ 52,223	3,707	0	3,707	6,614	△ 55,130	3	0	△ 55,127
小計	99,741	99,717	24	209,046	138,981	7,758	28,697	33,437	173	△ 109,305	15,170	11,176	3,994	6,918	△ 101,053	3	10	△ 101,060
半期比較	△ 3,888	△ 3,896	8	6,368	4,162	8	△ 898	3,058	38	△ 10,256	△ 4,038	△ 4,060	22	127	△ 14,421	△ 101	10	△ 14,532
合計	197,865	197,793	72	341,365	236,577	14,770	56,351	33,437	230	△ 143,500	104,686	100,277	4,409	7,228	△ 46,042	3	10	△ 46,049
R6比較	△ 3,112	△ 3,124	12	12,890	8,280	54	1,499	3,058	△ 1	△ 16,002	8,335	8,479	△ 144	267	△ 7,934	△ 183	△ 4	△ 8,113

【令和6年度収支状況】

(金額：千円)

	医業・介護サービスの収益 A			医業・介護サービスの費用 B						営業利益 C A - B	医業・介護サービスの外収益 D			医業・介護サービスの外費用 E	経常利益 F C + D - E	特別利益 G	特別損失 H	純利益 F + G - H
	計	介護老人保健施設収益	その他	計	給与費	材料費	経費	減価償却費 資産減耗費 長期前払 消費税勘定償却	研究 研修費		計	一般会計 補助金	その他					
4月実績	14,407	14,407	0	19,601	13,603	1,027	4,962	0	9	△ 5,194	10	0	10	0	△ 5,184	4	0	△ 5,180
5月実績	15,833	15,821	12	18,225	13,245	1,150	3,753	0	77	△ 2,392	260	0	260	0	△ 2,132	78	14	△ 2,068
6月実績	15,761	15,753	8	31,703	26,104	1,103	4,496	0	0	△ 15,942	76,583	76,562	21	0	60,641	0	0	60,641
7月実績	16,999	16,995	4	17,801	13,058	1,098	3,637	0	8	△ 802	206	0	206	0	△ 596	0	0	△ 596
8月実績	17,376	17,372	4	18,699	13,173	1,339	4,187	0	0	△ 1,323	76	0	76	0	△ 1,247	0	0	△ 1,247
9月実績	16,972	16,956	16	19,768	14,295	1,249	4,222	0	2	△ 2,796	8	0	8	170	△ 2,958	0	0	△ 2,958
10月実績	16,877	16,877	0	19,209	13,745	1,172	4,223	0	69	△ 2,332	10,351	10,331	20	0	8,019	12	0	8,031
11月実績	16,518	16,518	0	18,633	13,442	1,204	3,984	0	3	△ 2,115	55	0	55	0	△ 2,060			△ 2,060
12月実績	19,083	19,083	0	51,164	44,818	1,248	5,085	0	13	△ 32,081	21	0	21	0	△ 32,060	0	0	△ 32,060
1月実績	17,520	17,512	8	20,940	15,443	1,452	4,014	0	31	△ 3,420	4,920	4,905	15	0	1,500	92	0	1,592
2月実績	16,511	16,507	4	21,315	13,474	1,251	6,590	0	0	△ 4,804	10	0	10	0	△ 4,794	0	0	△ 4,794
3月実績	17,120	17,116	4	23,199	15,969	1,512	5,699	0	19	△ 6,079	175	0	175	255	△ 6,159	0	0	△ 6,159
決算処理	0	0	0	48,218	17,928	△ 89	0	30,379	0	△ 48,218	3,676	0	3,676	6,536	△ 51,078	0	0	△ 51,078
小計	103,629	103,613	16	202,678	134,819	7,750	29,595	30,379	135	△ 99,049	19,208	15,236	3,972	6,791	△ 86,632	104	0	△ 86,528
合計	200,977	200,917	60	328,475	228,297	14,716	54,852	30,379	231	△ 127,498	96,351	91,798	4,553	6,961	△ 38,108	186	14	△ 37,936

(3) 訪問看護事業

【令和7年度収支状況】

(金額：千円)

	医療・介護サービス収益 A			医療・介護サービス費用 B						営業利益 C A - B	医療・介護サービス外収益 D			医療・介護サービス外費用 E	経常利益 F C + D - E	特別利益 G	特別損失 H	純利益 F + G - H
	計	訪問看護収益	その他	計	給与費	材料費	経費	減価償却費 資産減耗費 長期前払 消費税勘定償却	研究 研修費		計	一般会計 補助金	その他					
4月実績	5,782	5,604	178	6,765	6,180	4	577	0	4	△ 983	2	0	2	0	△ 981	0	0	△ 981
5月実績	6,079	5,820	259	6,149	5,768	3	378	0	0	△ 70	3	0	3	0	△ 67	0	0	△ 67
6月実績	6,425	6,192	233	9,971	9,586	5	380	0	0	△ 3,546	33,074	33,072	2	0	29,528	0	0	29,528
7月実績	6,944	6,678	266	6,464	5,788	15	657	0	4	480	1	0	1	0	481	0	0	481
8月実績	6,040	5,750	290	6,504	6,130	3	371	0	0	△ 464	1	0	1	0	△ 463	0	0	△ 463
9月実績	5,823	5,579	244	7,250	6,835	3	412	0	0	△ 1,427	1	0	1	31	△ 1,457	0	0	△ 1,457
10月実績	6,033	5,773	260	6,457	6,076	5	372	0	4	△ 424	5,619	5,618	1	0	5,195	0	0	5,195
11月実績	4,878	4,951	△ 73	6,405	6,043	2	355	0	5	△ 1,527	390	0	390	0	△ 1,137	0	0	△ 1,137
12月実績	5,984	5,915	69	20,406	19,908	6	492	0	0	△ 14,422	3	0	3	0	△ 14,419	0	0	△ 14,419
1月実績	5,883	5,815	68	7,110	6,610	5	495	0	0	△ 1,227	1	0	1	0	△ 1,226	0	0	△ 1,226
2月実績	5,556	5,498	58	6,337	5,959	7	369	0	2	△ 781	91	0	91	0	△ 690	0	0	△ 690
3月実績	6,068	5,988	80	15,289	14,900	4	385	0	0	△ 9,221	129	0	129	31	△ 9,123	0	0	△ 9,123
決算処理	0	0	0	1,130	△ 16	0	0	1,146	0	△ 1,130	△ 16	0	△ 16	579	△ 1,725	0	0	△ 1,725
小計	34,402	33,940	462	63,134	59,480	29	2,468	1,146	11	△ 28,732	6,217	5,618	599	610	△ 23,125	0	0	△ 23,125
半期比較	△ 566	△ 157	△ 409	△ 1,429	△ 1,033	△ 49	△ 1,285	1,106	△ 168	863	△ 1,394	△ 1,555	161	△ 105	△ 426	△ 135	△ 13	△ 548
合計	71,495	69,563	1,932	106,237	99,767	62	5,243	1,146	19	△ 34,742	39,299	38,690	609	641	3,916	0	0	3,916
R6比較	2,107	1,423	684	△ 3,145	△ 2,857	△ 198	△ 765	1,106	△ 431	5,252	3,942	3,781	161	△ 74	9,268	△ 213	△ 27	9,082

【令和6年度収支状況】

(金額：千円)

	医療・介護サービス収益 A			医療・介護サービス費用 B						営業利益 C A - B	医療・介護サービス外収益 D			医療・介護サービス外費用 E	経常利益 F C + D - E	特別利益 G	特別損失 H	純利益 F + G - H
	計	訪問看護収益	その他	計	給与費	材料費	経費	減価償却費 資産減耗費 長期前払 消費税勘定償却	研究 研修費		計	一般会計 補助金	その他					
4月実績	6,173	6,106	67	6,655	6,144	6	490	0	15	△ 482	1	0	1	0	△ 481	0	0	△ 481
5月実績	5,786	5,732	54	6,367	6,011	26	305	0	25	△ 581	1	0	1	0	△ 580	78	14	△ 516
6月実績	5,099	5,049	50	10,637	10,145	71	378	0	43	△ 5,538	27,740	27,736	4	0	22,202	0	0	22,202
7月実績	6,069	6,005	64	6,887	6,489	11	321	0	66	△ 818	1	0	1	0	△ 817	0	0	△ 817
8月実績	5,510	5,443	67	6,813	6,387	51	350	0	25	△ 1,303	1	0	1	0	△ 1,302	0	0	△ 1,302
9月実績	5,783	5,708	75	7,460	6,935	17	411	0	97	△ 1,677	2	0	2	0	△ 1,675	0	0	△ 1,675
10月実績	5,778	5,707	71	6,970	6,543	50	352	0	25	△ 1,192	4,937	4,936	1	0	3,745	0	13	3,732
11月実績	5,889	5,692	197	6,943	6,173	3	742	0	25	△ 1,054	13	0	13	0	△ 1,041	0	0	△ 1,041
12月実績	6,455	6,226	229	20,762	20,269	9	459	0	25	△ 14,307	56	0	56	0	△ 14,251	0	0	△ 14,251
1月実績	6,135	5,866	269	7,947	6,666	3	1,230	0	48	△ 1,812	2,260	2,237	23	0	448	135	0	583
2月実績	5,372	5,321	51	6,447	5,888	10	518	0	31	△ 1,075	281	0	281	0	△ 794	0	0	△ 794
3月実績	5,339	5,285	54	6,771	6,291	3	452	0	25	△ 1,432	86	0	86	0	△ 1,346	0	0	△ 1,346
決算処理	0	0	0	8,723	8,683	0	0	40	0	△ 8,723	△ 22	0	△ 22	715	△ 9,460	0	0	△ 9,460
小計	34,968	34,097	871	64,563	60,513	78	3,753	40	179	△ 29,595	7,611	7,173	438	715	△ 22,699	135	13	△ 22,577
合計	69,388	68,140	1,248	109,382	102,624	260	6,008	40	450	△ 39,994	35,357	34,909	448	715	△ 5,352	213	27	△ 5,166

4 一般会計補助金及び出資金繰入状況

(単位：千円)

予算	項	目	節	予算額	補正額	予算額計	第1回	第2回	第3回	第4回	第5回	備考	
							5/23	6/25	8/25	10/24	12/10		
収益的収入	医業収益	その他医業収益	一般会計負担金	313,014		313,014	160,000			153,014		第4-11 救急医療確保経費 313,014	
	医業外収益	他会計補助金	一般会計補助金	440,243		440,243		150,000		140,243	150,000	第4-1 建設改良経費 企業債償還利息	2,578
												第4-3 不採算地区病院経費	29,546
												第4-8 リハビリテーション医療経費	28,440
												第4-12 高度医療経費	32,152
												第4-14 院内保育所経費	10,178
												第4-17 経営基盤強化対策経費 ①医師・看護師等研究研修	19,819
												第4-17 経営基盤強化対策経費 ③共済追加費用	13,501
												第4-17 経営基盤強化対策経費 ④経営強化推進	112
												第4-17 経営基盤強化対策経費 ⑤医師等確保対策（勤務環境改善+派遣等）	113,098
												第9-3 基礎年金拠出金	58,757
第9-4 児童手当	9,889												
											運営費補助（老健・訪看） 122,173		
	小計		753,257	0	753,257	160,000	150,000	0	293,257	150,000	753,257		
資本的収入	他会計出資金	他会計出資金	一般会計出資金	46,743		46,743			46,743			第4-1 建設改良経費 企業債償還元金	46,743
												第4-1 建設改良経費 委託料	0
												第4-1 建設改良経費 工事請負費	0
												第4-1 建設改良経費 器械備品購入費	0
												第4-1 建設改良経費 有形リース資産購入費	0
												第4-1 建設改良経費 車両購入費	0
	小計	46,743	0	46,743	0	0	46,743	0	0	46,743			
繰入金合計				800,000	0	800,000	160,000	150,000	46,743	293,257	150,000	800,000	

II 加東市民病院における病棟機能の一部転換について

1 病棟機能の一部転換について

現在、当院では、急性期一般病棟は 96 床（1 病棟 58 床、5 病棟 38 床）と地域包括ケア病棟は 41 床（3 病棟）の、計三つの病棟で 137 床が稼働しています。

今後の高齢者患者の増加などの地域ニーズに対応するため、令和 8 年 7 月 1 日（予定）から 1 病棟を急性期一般病棟（58 床）から地域包括ケア病棟に機能転換し、急性期一般病棟を 38 床（5 病棟）とし、地域包括ケア病棟を 99 床（1 病棟 58 床・3 病棟 41 床）で運営します。

なお、今回の転換は、病棟の「機能」を見直すものであり、病院全体の規模を変更するものではありません。救急対応、入院診療をはじめ、これまで提供してきた医療は引き続き継続します。

2 病棟機能転換の背景

(1) 地域の医療ニーズの変化

当院が立地する北播磨地域では、人口の高齢化が進行し、入院患者に占める高齢者の割合が年々高まっています。高齢の患者は、手術や急性期治療そのものに加え、退院後の生活復帰に向けたリハビリテーションや療養環境の調整を必要とする場合が多く、急性期病棟だけでは対応しきれないニーズが顕在化しています。

当院においても、入院患者の平均年齢が 80 歳を超えており、高齢者の入院上位の疾患である食物及び吐物による肺臓炎、うっ血性心不全、尿路感染症などは、退院までの日数が長期化する傾向がある中で、入院患者をトータルでサポートするには、疾患の制限が少なく中長期の入院が必要となる患者を含めて幅広く受け入れできる地域包括ケア病棟が有効です。

(2) 当院と近隣医療機関の関係性

高度な手術や救命救急などの「治す医療（急性期拠点機能）」は、近隣の高度急性期病院である北播磨総合医療センターや西脇市立西脇病院が担い、当院が担うべきは、慢性疾患や高齢者特有の病気、様々な持病を持つ患者を生活者の視点で受け入れる「治し支える医療（高齢者救急・地域急性期機能・在宅医療等連携機能）」で、これまでの入院医療を中心とした「治す医療」から外来や在宅医療、介護とも深く連携した「治し支える医療」への転換が求められています。

また、かかりつけ医や訪問看護師等からの入院依頼のバックアップや近隣の高度急性期病院などからの「下り搬送（急性期後の受け皿）」などの地域ニーズも今後増加すると見込まれます。

(3) 「新たな地域医療構想」との関連

国においては、2040年頃を見据えた医療提供体制の構築に向け、「新たな地域医療構想」の策定が進められています。新たな地域医療構想は、これまでの病床機能の分化・連携に加え、高齢化の進展と生産年齢人口の減少を前提に、急性期機能の集約化、回復期・在宅医療を含む医療と介護の連携、医療機関ごとの機能の明確化を重視する点に特徴があります。地域全体で、限られた医療資源を効率的かつ持続的に活用する方向性が一層強く求められることとなります。

今回の地域包括ケア病棟への転換は、当院が果たすべき医療の機能を明確にし、急性期機能の集約化と、回復期・在宅復帰支援機能の充実という新たな地域医療構想が目指す方向性と合致するものです。

3 地域包括ケア病棟とは

地域包括ケア病棟は、急性期の治療を終えた患者が、自宅や介護施設へ戻る前の支援を行うための病棟であり、地域包括ケアシステムを医療面から支える役割を担います。近年ではこの役割に加えて、救急患者の受け入れを行う病棟機能が追加されています。主な機能は次の4つです。

機 能	内 容
サブアキュート機能	高度な医療設備を必要とせず、在宅や介護施設で療養している方の持病が悪化した場合などの急変患者を受け入れます。高齢者救急に対応する機能となります。
ポストアキュート機能	急性期治療を終えた後、もう少し入院による経過観察やリハビリを必要とする患者を受け入れます。当院の急性期病棟からの転棟患者や、他の急性期病院からの転院患者が対象となります。
在宅復帰支援機能	退院後の生活を見据え、リハビリテーション、退院調整、ご家族への指導などを計画的に行い、円滑な在宅・施設復帰を支援します。
レスパイト機能	常時医療管理が必要な在宅で療養されている方が、介護者の事情や肉体的・精神的な負担により在宅での療養が困難となった場合に、一時的に入院を受け入れ、介護者の負担を軽減します。

入院期間は原則として60日を上限とし、入院当初から退院後の生活を見据えた支援を計画的に進める点が急性期病棟との大きな違いです。診療報酬は、患者の状態に応じた包括的な算定(入院料に検査・投薬等が含まれる方式)が中心となります。

当院における急性期一般入院料との比較

項目	急性期一般入院料	地域包括ケア病棟入院料
主な役割	発症直後の急性期治療・手術等	持病悪化時の入院加療 急性期後の回復 在宅復帰支援
対象患者	集中的な治療を要する患者	全身状態の観察、リハビリ、退院支援を要する患者
入院期間の目安	短期（重症度等に基づき管理）	原則 60 日以内
報酬の算定方式	出来高算定	包括算定が中心
施設基準の特性	重症度指標等で変動しやすい	比較的安定的に維持しやすい

4 機能転換による効果

(1) 住民・患者の皆様にとっての効果

- ① 地域でこれまで不足しがちであった「急性期と在宅の間をつなぐ医療」を、より多くの患者が受けられるようになります。
- ② 高度急性期病院での手術・治療後に住み慣れた地域の病院で受け入れることで、患者・ご家族の負担が軽減されます。
- ③ 在宅療養や施設入所中に体調を崩した際の受け皿がより確保され、安心して生活を続けられる環境が整います。

(2) 病院経営にとっての効果

- ① 地域包括ケア病棟は、急性期病棟に比べて施設基準を安定的に維持しやすく、基準を満たせないことによる減収リスクを抑えられます。
- ② 患者の状態に応じた包括算定が中心となるため、収支の見通しが立てやすく、経営の安定化が期待できます。

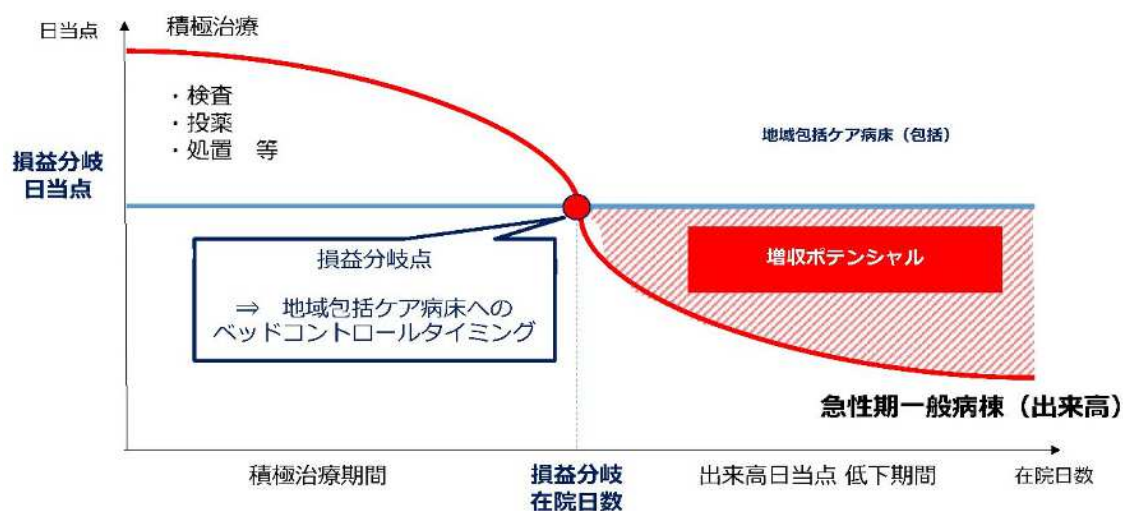
(3) 地域医療全体にとっての効果

- ① 急性期を担う基幹病院と当院との役割分担が明確になり、医療機能の重複を避けながら、地域全体で切れ目のない医療提供体制を構築できます。
- ② 医療と介護の連携拠点として、地域包括ケアシステムの推進に寄与します。

5 収支シミュレーション

1病棟（58床）を地域包括ケア病棟に転換するだけでなく、急性期一般病棟の診療報酬は、出来高算定であるため、積極治療期間が終わり、損益分岐在院日数を目途に、診療報酬が包括算定が中心である地域包括ケア病棟に転棟するなどの適切なベッドコントロールを行い、入院単価の向上による増収を目指します。なお、費用面では、

転換にあたり人員増は必要とせず、現行の人員で対応できることから、費用増はありません。



試算では、増収効果を1月当たり約479万円（通年で約5,748万円）と見込んでいます。

6 推進体制及びスケジュール

院内に「治し支える医療検討会」を設置し、コンサルタント会社の支援を受けながら、病棟機能転換の準備を進めています。

時 期	主な取り組み
令和8年2月10日	第1回治し支える医療検討会
令和8年3月17日	第2回治し支える医療検討会
令和8年4月1日～	病棟機能転換のための届出データ収集開始
令和8年4月21日	第3回治し支える医療検討会
令和8年5月19日	第4回治し支える医療検討会
令和8年7月1日～	病棟機能転換（予定）

上記のほか、令和8年3月17日以降の毎週火曜日にコンサルタント会社と、多職種の職員によるベッドコントロールミーティングを行い、病棟転換に向けた運用を検討しています。