

平成29年度

決算特別委員会付属資料

(国民健康保険特別会計)

市民協働部 保険医療課

[資料]

①国民健康保険特別会計事業実績報告書

平成29年度

加東市国民健康保険特別会計

事業実績報告書

加 東 市

目 次

○平成29年度国民健康保険特別会計事業実績報告書

| | | |
|---|---|----|
| 1 | 事業概要 | 1 |
| 2 | 被保険者 | 1 |
| 3 | 給付 | 4 |
| 4 | 国民健康保険税 | 14 |
| 5 | 財政 | 18 |
| 6 | 運営機関 | 21 |
| 7 | 平成29年度有効期限短縮国民健康保険被保険者証、 被保険者資格証明書交付状況 | 23 |
| 8 | 平成29年度国民健康保険一部負担金の減免及び徴 収猶予の状況 | 23 |

1 事業概要

国民健康保険制度は、国民皆保険体制の基盤をなす制度として、地域住民の健康保持、増進を図るとともに、福祉の向上及び生活の安定に重要な役割を果たしています。

本市の平成29年度末の被保険者数は、7,958人で総人口の19.87%を占めています。被保険者の高齢化が進む中、被保険者数は逡減しています。

事業運営については、急速な高齢化の進展に伴う医療費の支出額が伸びる中、平成23年度に国民健康保険税率の見直しを行って以降は税率を据置しており、厳しい運営状況が続いています。

歳入の柱である国民健康保険税は、現年課税分の収納率は94.71%で前年度と比べ0.70%増加し、滞納繰越分の収納率は19.69%で前年度と比べ0.97%増加しました。あわせて全体の収納率は75.97%で、前年度と比べ0.65%増加しました。

一方歳出では、主な支出科目である保険給付費は前年度と比べ約2,539万円減少し、約26億353万円支出しました。

これらにより平成29年度国民健康保険特別会計の歳入歳出差引残額は7,776万8,004円になりました。

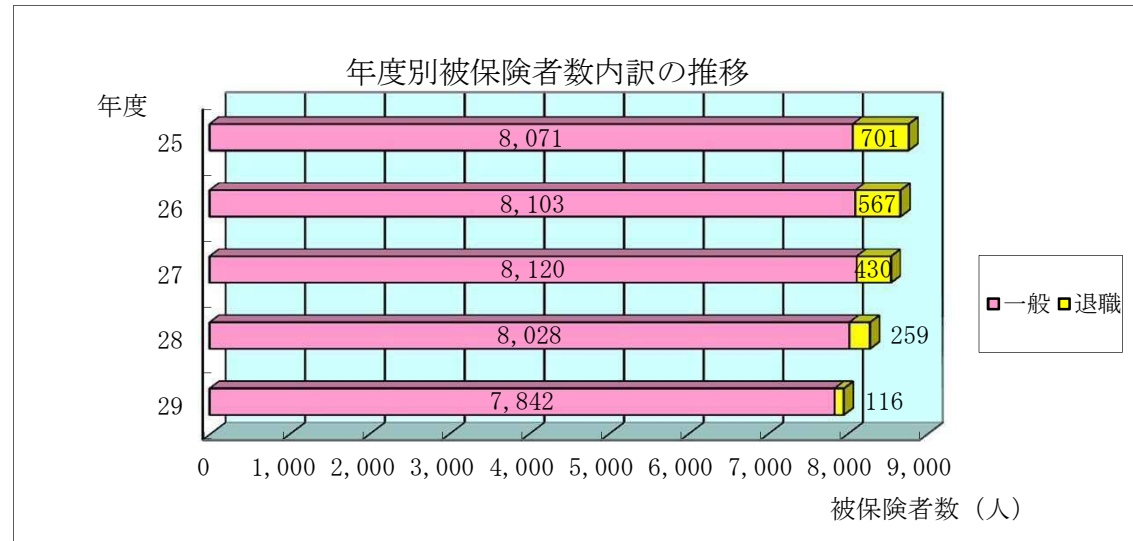
今後も、引き続き収納率の向上を目指して、関係課と連携しながら資格証明書又は短期被保険者証の交付、納税相談、戸別訪問及び滞納処分等の収納対策を進め、保健指導事業・レセプト点検の充実による医療費の適正化を推進しながら、国保財政の健全化に向けた取り組みを一層推進していきます。

2 被保険者

(1) 国民健康保険加入状況

| 区分 年度 | 加 東 市 | | 国民健康保険 | | 加入率 (%) | | 世帯当り 被保険者 数 (人) |
|----------|--------|--------|--------|-------|---------|-------|-----------------------|
| | 世帯数 | 人口 | 世帯数 | 被保険者数 | 世帯数 | 被保険者数 | |
| 25 | 15,091 | 39,761 | 5,040 | 8,772 | 33.40 | 22.06 | 1.74 |
| 26 | 15,303 | 39,613 | 5,035 | 8,670 | 32.90 | 21.89 | 1.72 |
| 27 | 15,700 | 39,840 | 5,039 | 8,550 | 32.10 | 21.46 | 1.70 |
| 28 | 16,102 | 40,192 | 4,938 | 8,287 | 30.67 | 20.62 | 1.68 |
| 29 | 16,327 | 40,057 | 4,806 | 7,958 | 29.44 | 19.87 | 1.66 |

(各年度末現在・外国人含む)

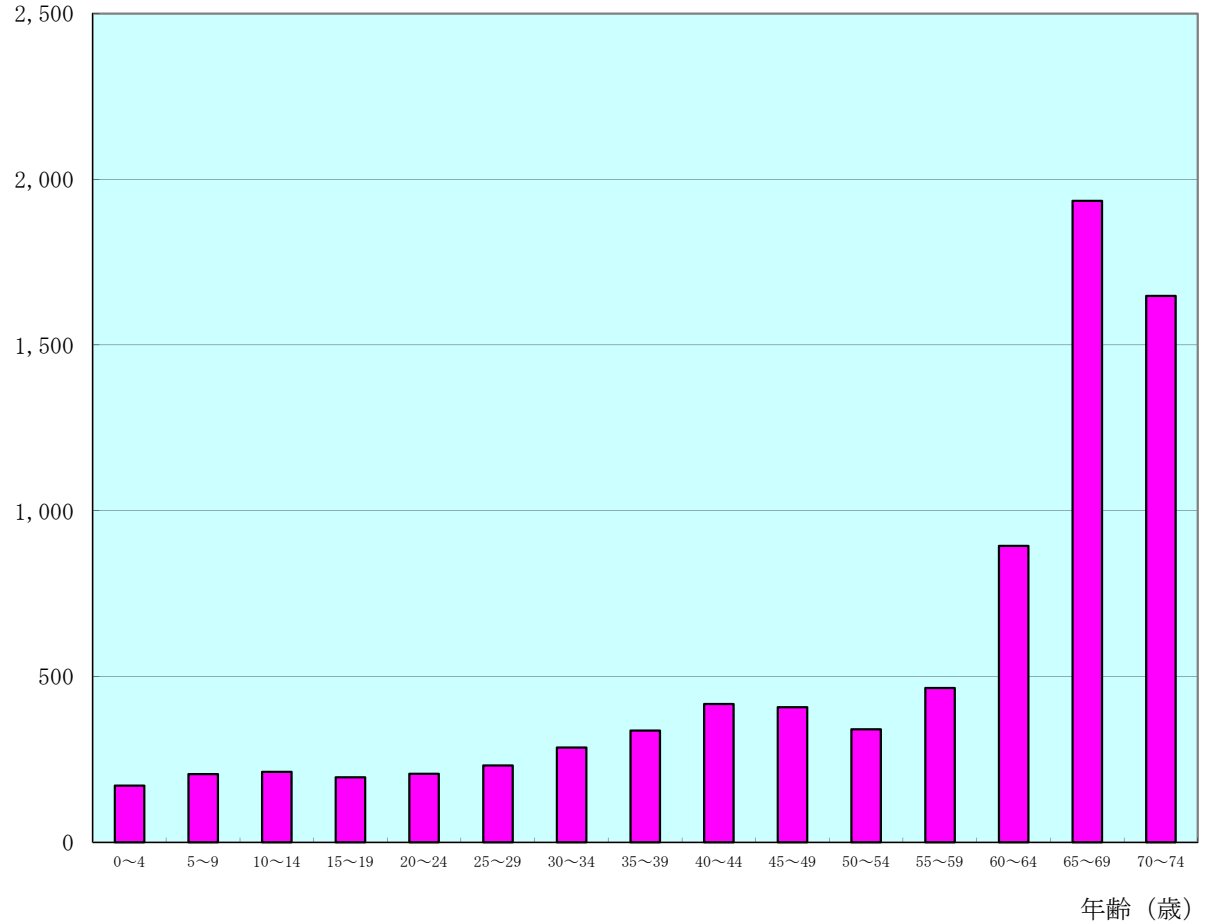


(2) 年齢階層別被保険者数

| 区分 年齢 | 男 (人) | 女 (人) | 合計 (人) | 構成割合 |
|----------|-------|-------|--------|---------|
| 0～4 | 90 | 81 | 171 | 2.15% |
| 5～9 | 103 | 103 | 206 | 2.59% |
| 10～14 | 112 | 101 | 213 | 2.68% |
| 15～19 | 91 | 105 | 196 | 2.46% |
| 20～24 | 108 | 99 | 207 | 2.60% |
| 25～29 | 130 | 102 | 232 | 2.92% |
| 30～34 | 147 | 139 | 286 | 3.59% |
| 35～39 | 193 | 144 | 337 | 4.23% |
| 40～44 | 236 | 181 | 417 | 5.24% |
| 45～49 | 212 | 196 | 408 | 5.13% |
| 50～54 | 201 | 140 | 341 | 4.28% |
| 55～59 | 229 | 237 | 466 | 5.86% |
| 60～64 | 382 | 512 | 894 | 11.23% |
| 65～69 | 949 | 986 | 1,935 | 24.32% |
| 70～74 | 820 | 829 | 1,649 | 20.72% |
| 合計 | 4,003 | 3,955 | 7,958 | 100.00% |

被保険者数 (人)

年齢階層別被保険者数



(3) 被保険者異動状況

A 年度別

(人)

| 区分 年度 | 資格取得 | | | | | | | 資格喪失 | | | | | | | 増・減 A-B |
|----------|------|-------|------|----|---------|-----|--------|------|-------|------|----|---------|-----|--------|------------|
| | 転入 | 社保離脱 | 生保廃止 | 出生 | 後期高齢者離脱 | その他 | 合計 (A) | 転出 | 社保加入 | 生保開始 | 死亡 | 後期高齢者加入 | その他 | 合計 (B) | |
| 25 | 255 | 1,170 | 15 | 40 | 0 | 257 | 1,737 | 282 | 1,110 | 19 | 50 | 256 | 236 | 1,953 | △ 216 |
| 26 | 279 | 1,418 | 10 | 35 | 1 | 325 | 2,068 | 266 | 1,279 | 9 | 45 | 291 | 277 | 1,953 | 115 |
| 27 | 329 | 1,219 | 10 | 41 | 0 | 272 | 1,871 | 254 | 1,123 | 10 | 67 | 300 | 239 | 1,993 | △ 122 |
| 28 | 337 | 1,177 | 7 | 36 | 0 | 340 | 1,897 | 279 | 1,173 | 11 | 64 | 320 | 314 | 2,161 | △ 264 |
| 29 | 304 | 1,097 | 8 | 32 | 1 | 527 | 1,969 | 314 | 1,264 | 21 | 56 | 343 | 295 | 2,293 | △ 324 |

B 月別

(人)

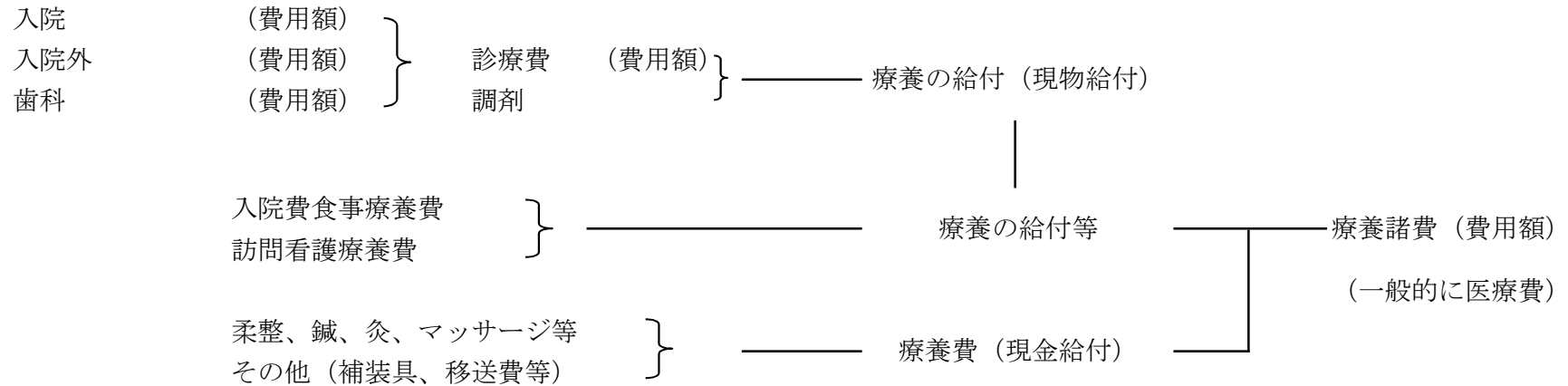
| 区分 年月 | 資格取得 | | | | | | | 資格喪失 | | | | | | | 増・減 A-B |
|----------|------|-------|------|----|---------|-----|--------|------|-------|------|----|---------|-----|--------|------------|
| | 転入 | 社保離脱 | 生保廃止 | 出生 | 後期高齢者離脱 | その他 | 合計 (A) | 転出 | 社保加入 | 生保開始 | 死亡 | 後期高齢者加入 | その他 | 合計 (B) | |
| H29.4 | 32 | 195 | 4 | 2 | 0 | 78 | 311 | 26 | 93 | 1 | 4 | 24 | 24 | 172 | 139 |
| H29.5 | 25 | 90 | 0 | 3 | 0 | 31 | 149 | 31 | 119 | 3 | 2 | 33 | 20 | 208 | △ 59 |
| H29.6 | 26 | 82 | 0 | 4 | 0 | 37 | 149 | 13 | 131 | 0 | 5 | 27 | 21 | 197 | △ 48 |
| H29.7 | 17 | 95 | 0 | 1 | 0 | 42 | 155 | 19 | 121 | 2 | 2 | 41 | 17 | 202 | △ 47 |
| H29.8 | 29 | 74 | 0 | 1 | 0 | 93 | 197 | 22 | 118 | 3 | 6 | 31 | 47 | 227 | △ 30 |
| H29.9 | 22 | 86 | 0 | 3 | 0 | 68 | 179 | 30 | 122 | 3 | 16 | 32 | 40 | 243 | △ 64 |
| H29.10 | 19 | 100 | 0 | 3 | 0 | 24 | 146 | 31 | 117 | 0 | 1 | 25 | 4 | 178 | △ 32 |
| H29.11 | 25 | 70 | 1 | 4 | 0 | 48 | 148 | 21 | 117 | 3 | 3 | 13 | 18 | 175 | △ 27 |
| H29.12 | 16 | 63 | 1 | 0 | 1 | 13 | 94 | 23 | 67 | 3 | 2 | 19 | 13 | 127 | △ 33 |
| H30.1 | 35 | 80 | 0 | 6 | 0 | 20 | 141 | 19 | 78 | 2 | 6 | 35 | 21 | 161 | △ 20 |
| H30.2 | 22 | 62 | 0 | 2 | 0 | 25 | 111 | 30 | 100 | 1 | 6 | 26 | 23 | 186 | △ 75 |
| H30.3 | 36 | 100 | 2 | 3 | 0 | 48 | 189 | 49 | 81 | 0 | 3 | 37 | 47 | 217 | △ 28 |
| 合計 | 304 | 1,097 | 8 | 32 | 1 | 527 | 1,969 | 314 | 1,264 | 21 | 56 | 343 | 295 | 2,293 | △ 324 |

被保険者異動状況について

被保険者数は平成29年度末では、7,958人で加東市の人口(人)の19.87%となり、年々減少傾向にあります。減少理由としては、社会保険の加入対象が広がったことと、後期高齢者医療制度への移行によるものと考えています。被保険者の内訳では、60歳以上の加入者の割合が半数以上を占めており、今後も増加するものと考えています。資格取得の異動事由は社保離脱が大半を占めています。月別では定年や任意継続の終了等により4月での資格取得が多くなっています。資格喪失の異動事由は、社保加入が大半を占め、次に75歳から後期高齢者医療保険加入が多くなっています。

3 給 付

(1) 診療費と療養諸費



- ・ 診療費
 - 件数 診療に要した費用額 (診療報酬明細書の入院、入院外、歯科の合算額)
 - 日数 診療報酬明細書の枚数
 - 日数 診療報酬明細書に記載されている診療実日数
 - ・ 診療諸费率
 - 1 件当り費用額 1 件当りの費用額、1 件当り日数及び受診率
 - 1 件当り日数 診療費 ÷ 件数
 - 1 件当り日数 日数 ÷ 件数
 - 受診率 件数 ÷ 年間平均被保険者数 × 100
- (1人当り費用額 = 診療費 ÷ 年間平均被保険者数)

(2) 給付状況一覧

A 一般被保険者

| 年度 | 区分 | 療養の給付等 | | | 療養費 | | | 療養諸費平均 | | 平均被保険者数 (人) |
|----|----|---------|-------------|-----------------|--------|-------------|-----------------|-----------------|-----------------|----------------|
| | | 件数 (件) | 費用額 (千円) | 1人当り費用 額 (円) | 件数 (件) | 費用額 (千円) | 1人当り費 用額 (円) | 1件当り費 用額 (円) | 1人当り費 用額 (円) | |
| 25 | | 124,361 | 2,764,875 | 340,292 | 3,036 | 24,790 | 3,051 | 21,897 | 343,343 | 8,125 |
| 26 | | 129,396 | 2,843,251 | 348,480 | 3,465 | 28,280 | 3,466 | 21,613 | 351,946 | 8,159 |
| 27 | | 133,293 | 3,103,751 | 379,107 | 3,883 | 30,585 | 3,736 | 22,849 | 382,843 | 8,187 |
| 28 | | 135,231 | 2,992,331 | 365,052 | 3,829 | 29,518 | 3,601 | 21,731 | 368,653 | 8,197 |
| 29 | | 134,856 | 3,015,206 | 376,383 | 3,424 | 27,031 | 3,374 | 22,001 | 379,757 | 8,011 |

B 退職被保険者等

| 年度 | 区分 | 療養の給付等 | | | 療養費 | | | 療養諸費平均 | | 平均被保険者数 (人) |
|----|----|--------|-------------|-----------------|--------|-------------|-----------------|-----------------|-----------------|----------------|
| | | 件数 (件) | 費用額 (千円) | 1人当り費用 額 (円) | 件数 (件) | 費用額 (千円) | 1人当り費 用額 (円) | 1件当り費 用額 (円) | 1人当り費 用額 (円) | |
| 25 | | 14,525 | 292,478 | 357,990 | 394 | 3,480 | 4,259 | 19,838 | 362,249 | 817 |
| 26 | | 11,603 | 232,143 | 354,417 | 337 | 4,374 | 6,678 | 19,809 | 361,095 | 655 |
| 27 | | 9,756 | 189,055 | 365,677 | 225 | 2,155 | 4,168 | 19,157 | 369,845 | 517 |
| 28 | | 6,586 | 137,399 | 382,727 | 113 | 1,145 | 3,189 | 20,681 | 385,916 | 359 |
| 29 | | 3,733 | 68,528 | 362,582 | 50 | 582 | 3,079 | 18,269 | 365,661 | 189 |

C 合計

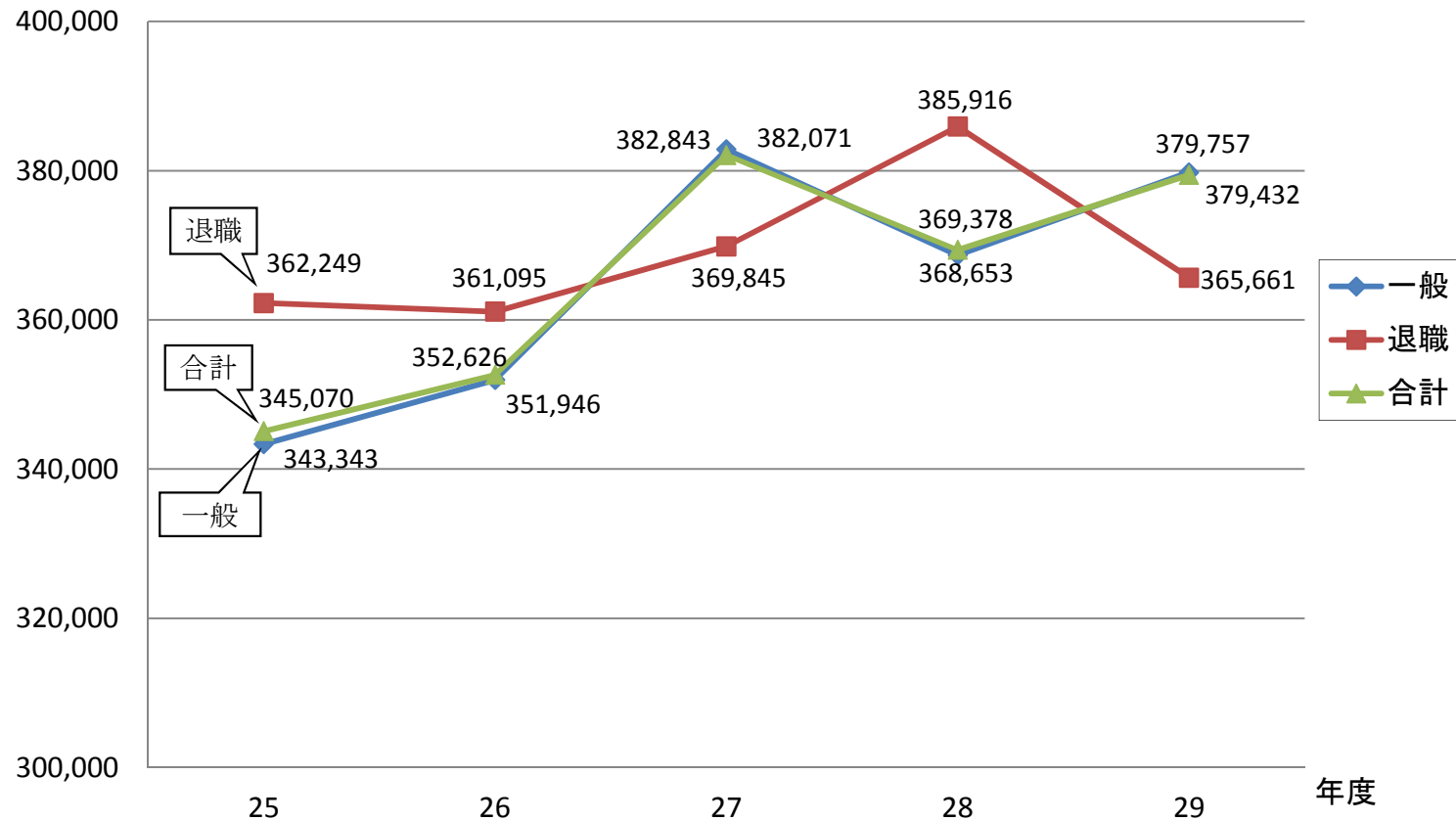
| 年度 | 区分 | 療養の給付等 | | | 療養費 | | | 療養諸費平均 | | 平均被保険者数 (人) |
|----|----|---------|-------------|-----------------|--------|-------------|-----------------|-----------------|-----------------|----------------|
| | | 件数 (件) | 費用額 (千円) | 1人当り費用 額 (円) | 件数 (件) | 費用額 (千円) | 1人当り費 用額 (円) | 1件当り費 用額 (円) | 1人当り費 用額 (円) | |
| 25 | | 138,886 | 3,057,353 | 341,909 | 3,430 | 28,270 | 3,161 | 21,681 | 345,070 | 8,942 |
| 26 | | 140,999 | 3,075,394 | 348,921 | 3,802 | 32,654 | 3,705 | 21,464 | 352,626 | 8,814 |
| 27 | | 143,049 | 3,292,806 | 378,310 | 4,108 | 32,740 | 3,761 | 22,599 | 382,071 | 8,704 |
| 28 | | 141,817 | 3,129,730 | 365,794 | 3,942 | 30,663 | 3,584 | 21,682 | 369,378 | 8,556 |
| 29 | | 138,589 | 3,083,734 | 376,065 | 3,474 | 27,613 | 3,367 | 21,901 | 379,432 | 8,200 |

給付状況

平成28年度と比較すると療養の給付等で45,996千円、療養費で3,050千円減少し、国保特別会計の保険給付費ベースでは、前年度に比べて0.97%減少しました。診療費の内訳を見ますと、一般被保険者では、入院・入院外・歯科の件数は減少していますが、1人当り費用額については、増加しています。また、退職被保険者等では、入院・入院外・歯科の件数、1人当り費用額ともに減少しています。今後も、国民健康保険被保険者の診療データ等を活用して、健康面での指導を強化したり、ジェネリック医薬品の啓発などにより、医療費の適正化に努めます。

年度別療養諸費1人当り費用額の推移

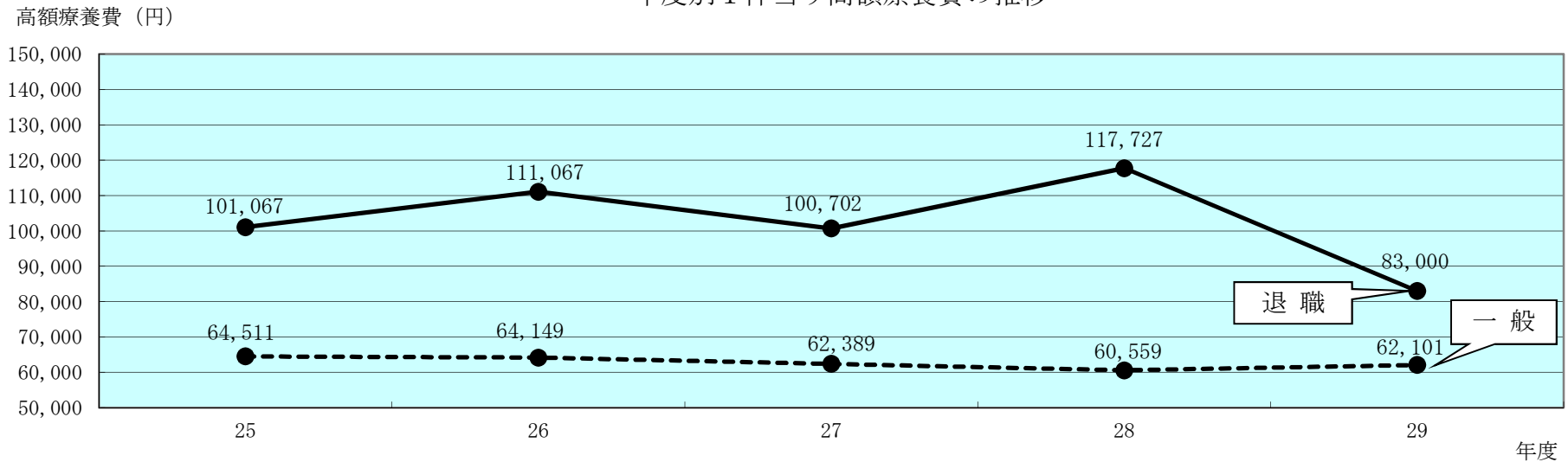
費用額（円）



高額療養費・出産育児一時金・葬祭費

| 区分 年度 | 高額療養費 | | | | | | 出産育児一時金 | | 葬祭費 | |
|----------|-------|-----|-----------|--------|--------------|---------|---------|--------|-------|--------|
| | 件数(件) | | 高額療養費(千円) | | 1件当り高額療養費(円) | | 件数(件) | 金額(千円) | 件数(件) | 金額(千円) |
| | 一般 | 退職 | 一般 | 退職 | 一般 | 退職 | | | | |
| 25 | 3,647 | 268 | 235,271 | 27,086 | 64,511 | 101,067 | 47 | 19,620 | 50 | 2,500 |
| 26 | 3,992 | 210 | 256,082 | 23,324 | 64,149 | 111,067 | 30 | 12,554 | 38 | 1,900 |
| 27 | 4,830 | 151 | 301,340 | 15,206 | 62,389 | 100,702 | 37 | 15,944 | 61 | 3,050 |
| 28 | 4,821 | 121 | 291,957 | 14,245 | 60,559 | 117,727 | 39 | 16,332 | 69 | 3,450 |
| 29 | 4,876 | 70 | 302,805 | 5,810 | 62,101 | 83,000 | 31 | 13,004 | 32 | 1,600 |

年度別1件当り高額療養費の推移



(3) 療養の給付（診療費）内訳

A 一般被保険者

| 区分 年度 | 入院 | | | 入院外 | | | 歯科 | | | 合計 | | |
|----------|-------|--------|---------------|--------|---------|---------------|--------|--------|-------------|--------|---------|---------------|
| | 件数(件) | 日数(日) | 費用額(円) | 件数(件) | 日数(日) | 費用額(円) | 件数(件) | 日数(日) | 費用額(円) | 件数(件) | 日数(日) | 費用額(円) |
| 25 | 2,246 | 38,536 | 1,071,244,717 | 67,696 | 109,142 | 950,961,817 | 13,996 | 27,360 | 196,799,060 | 83,938 | 175,038 | 2,219,005,594 |
| 26 | 2,167 | 36,986 | 1,059,225,817 | 70,400 | 113,148 | 1,003,436,105 | 14,655 | 28,602 | 214,539,410 | 87,222 | 178,736 | 2,277,201,332 |
| 27 | 2,366 | 40,275 | 1,194,330,769 | 72,316 | 115,191 | 1,065,587,571 | 15,412 | 29,635 | 219,230,870 | 90,094 | 185,101 | 2,479,149,210 |
| 28 | 2,295 | 37,872 | 1,134,172,496 | 72,700 | 112,032 | 1,033,129,095 | 16,067 | 29,462 | 217,516,680 | 91,062 | 179,366 | 2,384,818,271 |
| 29 | 2,235 | 36,522 | 1,157,058,480 | 72,376 | 109,503 | 1,044,884,953 | 15,955 | 28,428 | 213,380,350 | 90,566 | 174,453 | 2,415,323,783 |

| 区分 年度 | 1件当り 費用額 (円) | 1件当り日 数(日) | 1人当り費用額 (円) | 受診率 (%) | 平均被保険 者数(人) |
|----------|--------------------|---------------|----------------|------------|----------------|
| 25 | 26,436 | 2.09 | 273,108 | 1,033.1 | 8,125 |
| 26 | 26,108 | 2.05 | 279,103 | 1,069.0 | 8,159 |
| 27 | 27,517 | 2.05 | 302,815 | 1,100.5 | 8,187 |
| 28 | 26,189 | 1.97 | 290,938 | 1,110.9 | 8,197 |
| 29 | 26,669 | 1.93 | 301,501 | 1,130.5 | 8,011 |

B 退職被保険者等

| 区分 年度 | 入院 | | | 入院外 | | | 歯科 | | | 合計 | | |
|----------|-------|-------|------------|-------|--------|-------------|-------|-------|------------|-------|--------|-------------|
| | 件数(件) | 日数(日) | 費用額(円) | 件数(件) | 日数(日) | 費用額(円) | 件数(件) | 日数(日) | 費用額(円) | 件数(件) | 日数(日) | 費用額(円) |
| 25 | 161 | 2,384 | 74,545,700 | 7,789 | 12,457 | 125,830,550 | 1,795 | 3,656 | 24,812,660 | 9,745 | 18,497 | 225,188,910 |
| 26 | 108 | 1,677 | 54,911,210 | 6,262 | 10,140 | 100,744,910 | 1,489 | 3,068 | 20,827,840 | 7,859 | 14,885 | 176,483,960 |
| 27 | 102 | 1,371 | 47,447,630 | 5,230 | 8,478 | 76,623,630 | 1,221 | 2,362 | 16,599,280 | 6,553 | 12,211 | 140,670,540 |
| 28 | 89 | 1,144 | 45,120,630 | 3,493 | 5,393 | 48,628,610 | 830 | 1,615 | 11,323,490 | 4,412 | 8,152 | 105,072,730 |
| 29 | 41 | 579 | 15,866,540 | 2,032 | 3,147 | 28,595,290 | 457 | 936 | 6,927,720 | 2,530 | 4,662 | 51,389,550 |

| 区分 年度 | 1件当り 費用額 (円) | 1件当り日 数(日) | 1人当り費用額 (円) | 受診率 (%) | 平均被保険 者数(人) |
|----------|--------------------|---------------|----------------|------------|----------------|
| 25 | 23,108 | 1.90 | 275,629 | 1,192.8 | 817 |
| 26 | 22,456 | 1.89 | 269,441 | 1,199.8 | 655 |
| 27 | 21,467 | 1.86 | 272,090 | 1,267.5 | 517 |
| 28 | 23,815 | 1.85 | 292,682 | 1,229.0 | 359 |
| 29 | 20,312 | 1.84 | 271,902 | 1,338.6 | 189 |

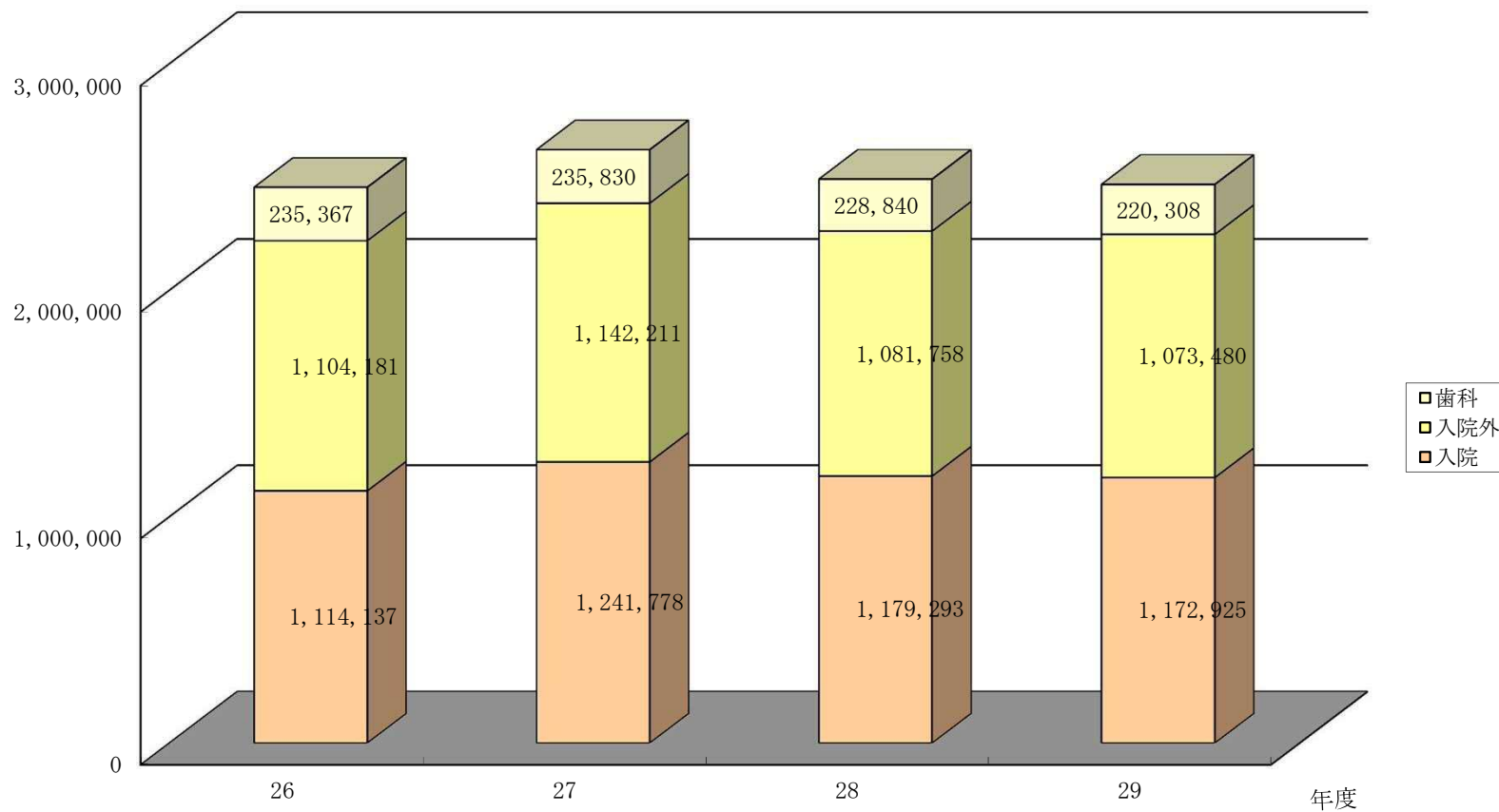
C 一般被保険者・退職被保険者等合計

| 区分 年度 | 入院 | | | 入院外 | | | 歯科 | | | 合計 | | |
|----------|-------|--------|---------------|--------|---------|---------------|--------|--------|-------------|--------|---------|---------------|
| | 件数(件) | 日数(日) | 費用額(円) | 件数(件) | 日数(日) | 費用額(円) | 件数(件) | 日数(日) | 費用額(円) | 件数(件) | 日数(日) | 費用額(円) |
| 25 | 2,407 | 40,920 | 1,145,790,417 | 75,485 | 121,599 | 1,076,792,367 | 15,791 | 31,016 | 221,611,720 | 93,683 | 193,535 | 2,444,194,504 |
| 26 | 2,275 | 38,663 | 1,114,137,027 | 76,662 | 123,288 | 1,104,181,015 | 16,144 | 31,670 | 235,367,250 | 95,081 | 193,621 | 2,453,685,292 |
| 27 | 2,468 | 41,646 | 1,241,778,399 | 77,546 | 123,669 | 1,142,211,201 | 16,633 | 31,997 | 235,830,150 | 96,647 | 197,312 | 2,619,819,750 |
| 28 | 2,384 | 39,016 | 1,179,293,126 | 76,193 | 117,425 | 1,081,757,705 | 16,897 | 31,077 | 228,840,170 | 95,474 | 187,518 | 2,489,891,001 |
| 29 | 2,276 | 37,101 | 1,172,925,020 | 74,408 | 112,650 | 1,073,480,243 | 16,412 | 29,364 | 220,308,070 | 93,096 | 179,115 | 2,466,713,333 |

| 区分 年度 | 1件当り 費用額 (円) | 1件当り日 数(日) | 1人当り費用額 (円) | 受診率 (%) | 平均被保険 者数(人) |
|----------|--------------------|---------------|----------------|------------|----------------|
| 25 | 26,090 | 2.07 | 273,339 | 1,047.7 | 8,942 |
| 26 | 25,806 | 2.04 | 278,385 | 1,078.7 | 8,814 |
| 27 | 27,107 | 2.04 | 300,990 | 1,110.4 | 8,704 |
| 28 | 26,079 | 1.96 | 291,011 | 1,129.6 | 8,556 |
| 29 | 26,496 | 1.92 | 300,819 | 1,135.3 | 8,200 |

年度別診療費区分別費用額の推移

費用額(千円)



(4) 調剤

A 一般被保険者

| 年度 \ 区分 | 件数 (件) | 処方箋数 (枚) | 費用額 (円) | 1 件当り費用額 (円) | 1人当り費用額 (円) | 平均被保険者数 (人) |
|---------|--------|----------|-------------|--------------|-------------|-------------|
| 25 | 40,288 | 50,438 | 468,158,453 | 11,620 | 57,620 | 8,125 |
| 26 | 42,035 | 52,375 | 490,641,264 | 11,672 | 60,135 | 8,159 |
| 27 | 43,022 | 53,398 | 540,895,240 | 12,573 | 66,068 | 8,187 |
| 28 | 43,977 | 53,676 | 524,500,160 | 11,927 | 63,987 | 8,197 |
| 29 | 44,055 | 53,431 | 512,560,708 | 11,635 | 63,982 | 8,011 |

B 退職被保険者等

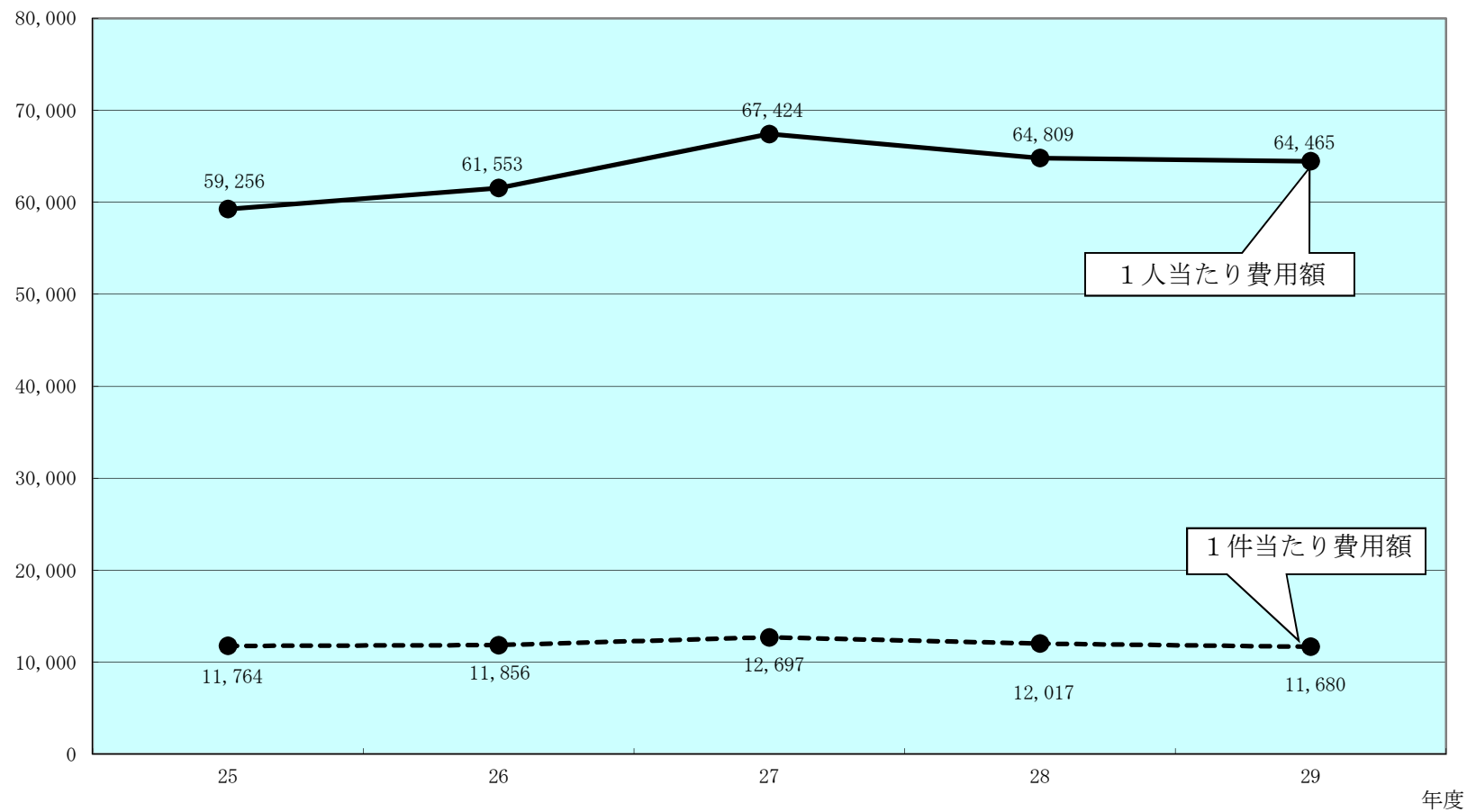
| 年度 \ 区分 | 件数 (件) | 処方箋数 (枚) | 費用額 (円) | 1 件当り費用額 (円) | 1人当り費用額 (円) | 平均被保険者数 (人) |
|---------|--------|----------|------------|--------------|-------------|-------------|
| 25 | 4,753 | 5,878 | 61,706,370 | 12,983 | 75,528 | 817 |
| 26 | 3,724 | 4,566 | 51,884,020 | 13,932 | 79,212 | 655 |
| 27 | 3,200 | 3,855 | 45,963,100 | 14,363 | 88,903 | 517 |
| 28 | 2,167 | 2,544 | 30,008,550 | 13,848 | 83,589 | 359 |
| 29 | 1,203 | 1,395 | 16,054,170 | 13,345 | 84,943 | 189 |

C 一般被保険者・退職被保険者等合計

| 年度 \ 区分 | 件数 (件) | 処方箋数 (枚) | 費用額 (円) | 1 件当り費用額 (円) | 1人当り費用額 (円) | 平均被保険者数 (人) |
|---------|--------|----------|-------------|--------------|-------------|-------------|
| 25 | 45,041 | 56,316 | 529,864,823 | 11,764 | 59,256 | 8,942 |
| 26 | 45,759 | 56,941 | 542,525,284 | 11,856 | 61,553 | 8,814 |
| 27 | 46,222 | 57,253 | 586,858,340 | 12,697 | 67,424 | 8,704 |
| 28 | 46,144 | 56,220 | 554,508,710 | 12,017 | 64,809 | 8,556 |
| 29 | 45,258 | 54,826 | 528,614,878 | 11,680 | 64,465 | 8,200 |

費用額（円）

年度別調剤費の推移



4 国民健康保険税

(1) 税率及び賦課限度額

| 年度 | 区分 | 税率 | | | | 賦課限度額 (円) | 納期 (回) |
|----|--------------------------|---------|---------|------------|-----------|-----------|--------|
| | | 所得割 (%) | 資産割 (%) | 被保険者均等割(円) | 世帯別平等割(円) | | |
| 26 | 医療給付費分 (全加入者対象) | 6.64 | — | 26,600 | 21,500 | 510,000 | 8 |
| | 後期高齢者支援金等分 (全加入者対象) | 2.62 | — | 9,900 | 7,600 | 160,000 | |
| | 介護納付金分 (40歳以上65歳未満対象) | 2.10 | — | 10,200 | 6,000 | 140,000 | |
| 27 | 医療給付費分 (全加入者対象) | 6.64 | — | 26,600 | 21,500 | 520,000 | 8 |
| | 後期高齢者支援金等分 (全加入者対象) | 2.62 | — | 9,900 | 7,600 | 170,000 | |
| | 介護納付金分 (40歳以上65歳未満対象) | 2.10 | — | 10,200 | 6,000 | 160,000 | |
| 28 | 医療給付費分 (全加入者対象) | 6.64 | — | 26,600 | 21,500 | 540,000 | 8 |
| | 後期高齢者支援金等分 (全加入者対象) | 2.62 | — | 9,900 | 7,600 | 190,000 | |
| | 介護納付金分 (40歳以上65歳未満対象) | 2.10 | — | 10,200 | 6,000 | 160,000 | |
| 29 | 医療給付費分 (全加入者対象) | 6.64 | — | 26,600 | 21,500 | 540,000 | 8 |
| | 後期高齢者支援金等分 (全加入者対象) | 2.62 | — | 9,900 | 7,600 | 190,000 | |
| | 介護納付金分 (40歳以上65歳未満対象) | 2.10 | — | 10,200 | 6,000 | 160,000 | |

(2) 収納状況

A 現年課税分

| 年度 | 区分 | | 調定額 (円) | 収納額 (円) | 収納率 (%) | 1人当たり調定額 (円) | 平均被保険者数 (人) |
|----|------------|----|-------------|-------------|---------|--------------|-------------|
| 27 | 医療給付費分 | 一般 | 537,281,125 | 502,533,246 | 93.53 | 65,626 | 8,187 |
| | | 退職 | 33,657,075 | 33,301,005 | 98.94 | 65,101 | 517 |
| | | 計 | 570,938,200 | 535,834,251 | 93.85 | 65,595 | 8,704 |
| | 後期高齢者支援金等分 | 一般 | 201,284,464 | 188,185,357 | 93.49 | 24,586 | 8,187 |
| | | 退職 | 12,715,936 | 12,579,115 | 98.92 | 24,596 | 517 |
| | | 計 | 214,000,400 | 200,764,472 | 93.81 | 24,586 | 8,704 |
| | 介護納付金分 | 一般 | 65,539,700 | 59,683,420 | 91.06 | 25,295 | 2,591 |
| | | 退職 | 11,268,300 | 11,153,388 | 98.98 | 27,892 | 404 |
| | | 計 | 76,808,000 | 70,836,808 | 92.23 | 25,645 | 2,995 |
| | 合計 | | 861,746,600 | 807,435,531 | 93.70 | 99,006 | 8,704 |
| 28 | 医療給付費分 | 一般 | 542,656,002 | 509,833,021 | 93.95 | 66,202 | 8,197 |
| | | 退職 | 19,865,412 | 19,699,228 | 99.16 | 55,335 | 359 |
| | | 計 | 562,521,414 | 529,532,249 | 94.14 | 65,746 | 8,556 |
| | 後期高齢者支援金等分 | 一般 | 204,969,662 | 192,594,021 | 93.96 | 25,005 | 8,197 |
| | | 退職 | 7,543,571 | 7,481,462 | 99.18 | 21,013 | 359 |
| | | 計 | 212,513,233 | 200,075,483 | 94.15 | 24,838 | 8,556 |
| | 介護納付金分 | 一般 | 65,094,654 | 59,815,696 | 91.89 | 25,152 | 2,588 |
| | | 退職 | 6,746,099 | 6,693,234 | 99.22 | 27,093 | 249 |
| | | 計 | 71,840,753 | 66,508,930 | 92.58 | 25,323 | 2,837 |
| | 合計 | | 846,875,400 | 796,116,662 | 94.01 | 98,980 | 8,556 |
| 29 | 医療給付費分 | 一般 | 515,455,687 | 488,125,721 | 94.70 | 64,343 | 8,011 |
| | | 退職 | 10,616,737 | 10,562,975 | 99.49 | 56,173 | 189 |
| | | 計 | 526,072,424 | 498,688,696 | 94.79 | 64,155 | 8,200 |
| | 後期高齢者支援金等分 | 一般 | 194,979,156 | 184,658,794 | 94.71 | 24,339 | 8,011 |
| | | 退職 | 4,014,720 | 3,994,596 | 99.50 | 21,242 | 189 |
| | | 計 | 198,993,876 | 188,653,390 | 94.80 | 24,268 | 8,200 |
| | 介護納付金分 | 一般 | 61,883,182 | 57,801,378 | 93.40 | 24,557 | 2,520 |
| | | 退職 | 3,546,118 | 3,528,134 | 99.49 | 32,533 | 109 |
| | | 計 | 65,429,300 | 61,329,512 | 93.73 | 24,888 | 2,629 |
| | 合計 | | 790,495,600 | 748,671,598 | 94.71 | 96,402 | 8,200 |

B 滞納繰越分

| 年度 | 区分 | | 調定額 (円) | 収納額 (円) | 収納率 (%) |
|-----|------------|-----|-------------|------------|---------|
| 27 | 医療給付費分 | 一 般 | 197,545,328 | 30,230,610 | 15.30 |
| | | 退 職 | 3,533,870 | 509,493 | 14.42 |
| | | 計 | 201,079,198 | 30,740,103 | 15.29 |
| | 後期高齢者支援金等分 | 一 般 | 49,033,765 | 8,538,367 | 17.41 |
| | | 退 職 | 812,137 | 192,727 | 23.73 |
| | | 計 | 49,845,902 | 8,731,094 | 17.52 |
| | 介護納付金分 | 一 般 | 30,246,479 | 4,444,582 | 14.69 |
| | | 退 職 | 821,114 | 156,458 | 19.05 |
| | | 計 | 31,067,593 | 4,601,040 | 14.81 |
| 合 計 | | | 281,992,693 | 44,072,237 | 15.63 |
| 28 | 医療給付費分 | 一 般 | 192,741,118 | 35,402,899 | 18.37 |
| | | 退 職 | 3,420,056 | 691,742 | 20.23 |
| | | 計 | 196,161,174 | 36,094,641 | 18.40 |
| | 後期高齢者支援金等分 | 一 般 | 51,582,965 | 10,056,958 | 19.50 |
| | | 退 職 | 769,895 | 241,104 | 31.32 |
| | | 計 | 52,352,860 | 10,298,062 | 19.67 |
| | 介護納付金分 | 一 般 | 30,261,604 | 5,717,625 | 18.89 |
| | | 退 職 | 795,768 | 220,303 | 27.68 |
| | | 計 | 31,057,372 | 5,937,928 | 19.12 |
| 合 計 | | | 279,571,406 | 52,330,631 | 18.72 |
| 29 | 医療給付費分 | 一 般 | 179,036,298 | 33,497,802 | 18.71 |
| | | 退 職 | 2,892,716 | 1,160,426 | 40.12 |
| | | 計 | 181,929,014 | 34,658,228 | 19.05 |
| | 後期高齢者支援金等分 | 一 般 | 51,728,731 | 10,990,660 | 21.25 |
| | | 退 職 | 590,276 | 376,951 | 63.86 |
| | | 計 | 52,319,007 | 11,367,611 | 21.73 |
| | 介護納付金分 | 一 般 | 28,319,698 | 5,499,630 | 19.42 |
| | | 退 職 | 627,736 | 300,596 | 47.89 |
| | | 計 | 28,947,434 | 5,800,226 | 20.04 |
| 合 計 | | | 263,195,455 | 51,826,065 | 19.69 |

収納状況について

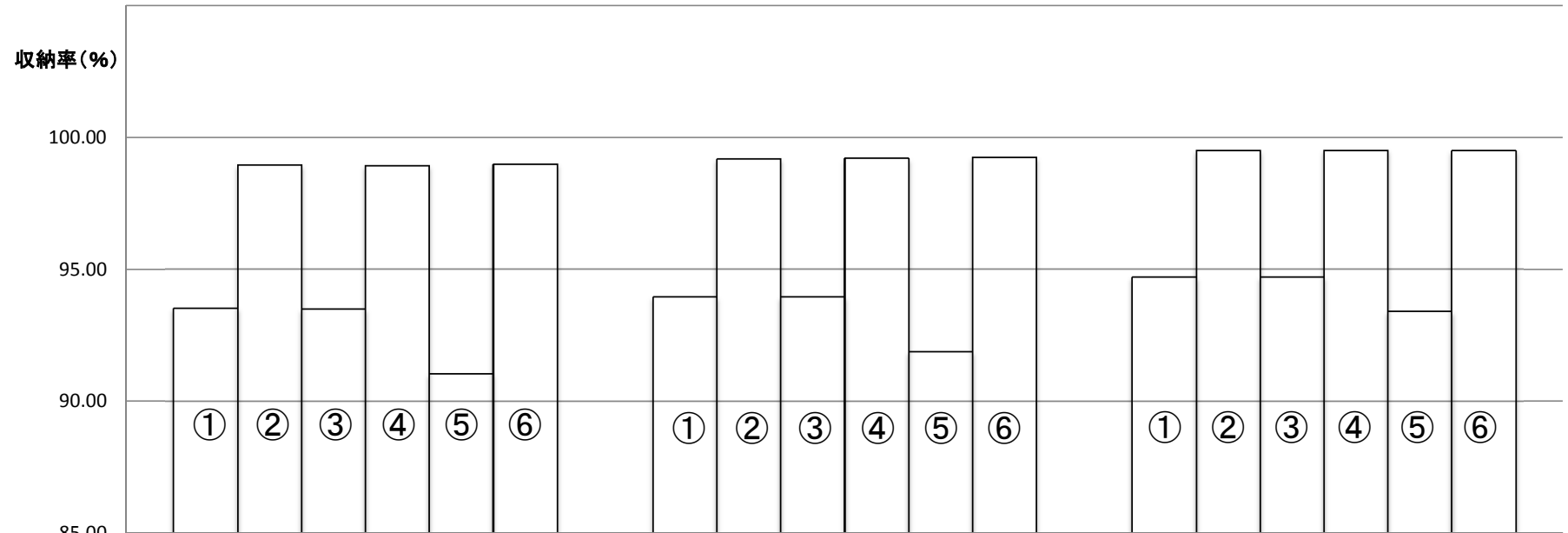
平成29年度の現年度収納率は、医療給付費分94.79%、後期高齢者支援金等分94.80%、介護納付分93.73%で、合計では94.71%になりました。

平成28年度と比較すると医療給付費分で0.65%、後期高齢者支援金等分で0.65%、介護納付分で1.15%増加しました。合計では0.70%増加しました。

滞納繰越分では、合計で19.69%で、平成28年度と比較すると0.97%増加しています。

今後も、税務課との連携を強化し、収納率の向上に努めます。

国民健康保険税現年課税分の収納率の推移



| | H27年度 | H28年度 | H29年度 |
|----------|-------|-------|-------|
| □① 医療分一般 | 93.53 | 93.95 | 94.70 |
| □② 医療分退職 | 98.94 | 99.16 | 99.49 |
| □③ 後期分一般 | 93.49 | 93.96 | 94.71 |
| □④ 後期分退職 | 98.92 | 99.18 | 99.50 |
| □⑤ 介護分一般 | 91.06 | 91.89 | 93.40 |
| □⑥ 介護分退職 | 98.98 | 99.22 | 99.49 |

5 財 政
 (1) 年度別決算状況
 【歳 入】

(単位：円)

| 款 | 項 | 目 | 27 | 28 | 29 |
|-------------|---------------|----------------------|---------------|---------------|---------------|
| | | | 決算額 | 決算額 | 決算額 |
| 1 国民健康保険税 | 1 国民健康保険税 | 一般被保険者国民健康保険税 | 793,615,582 | 813,420,220 | 780,573,985 |
| | | 退職被保険者等国民健康保険税 | 57,892,186 | 35,027,073 | 19,923,678 |
| 2 一部負担金 | 1 一部負担金 | 一般被保険者一部負担金 | 0 | 0 | 0 |
| | | 退職被保険者等一部負担金 | 0 | 0 | 0 |
| 3 使用料及び手数料 | 1 手数料 | 督促手数料 | 510,884 | 608,828 | 623,654 |
| 4 国庫支出金 | 1 国庫負担金 | 療養給付費等負担金 | 667,598,905 | 619,548,377 | 599,756,317 |
| | | 高額医療費共同事業負担金 | 19,103,665 | 25,876,536 | 24,642,000 |
| | | 特定健康診査等負担金 | 3,767,000 | 4,605,000 | 4,092,000 |
| | 2 国庫補助金 | 財政調整交付金 | 159,828,000 | 150,817,000 | 161,685,000 |
| | | 国民健康保険制度関係業務準備事業費補助金 | 0 | 1,367,000 | 6,372,000 |
| 5 県支出金 | 1 県負担金 | 高額医療費共同事業負担金 | 19,103,665 | 25,876,536 | 22,718,720 |
| | | 特定健康診査等負担金 | 3,846,000 | 4,526,000 | 4,092,000 |
| | 2 県補助金 | 国民健康保険事業費補助金 | 5,054,000 | 5,089,000 | 4,567,000 |
| | | 都道府県財政調整交付金 | 189,881,000 | 181,327,000 | 178,263,000 |
| 6 療養給付費等交付金 | 1 療養給付費等交付金 | 療養給付費等交付金 | 166,848,000 | 127,150,442 | 77,503,000 |
| 7 前期高齢者交付金 | 1 前期高齢者交付金 | 前期高齢者交付金 | 994,121,973 | 1,061,320,831 | 1,210,707,676 |
| 8 共同事業交付金 | 1 共同事業交付金 | 高額医療費共同事業交付金 | 92,691,642 | 93,900,014 | 65,958,195 |
| | | 保険財政共同安定化事業交付金 | 996,897,657 | 967,325,431 | 878,712,960 |
| 9 財産収入 | 1 財産運用収入 | 利子及び配当金 | 487,287 | 338,519 | 310,502 |
| 10 繰入金 | 1 他会計繰入金 | 一般会計繰入金 | 287,228,113 | 295,470,659 | 294,326,681 |
| | 2 基金繰入金 | 財政調整基金繰入金 | 60,000,000 | 0 | 0 |
| 11 繰越金 | 1 繰越金 | 療養給付費等交付金繰越金 | 17,655,565 | 0 | 4,422,166 |
| | | その他繰越金 | 41,754,683 | 40,247,257 | 45,701,447 |
| 12 諸収入 | 1 延滞金、加算金及び過料 | 一般被保険者延滞金 | 6,725,648 | 10,702,592 | 8,296,143 |
| | | 退職被保険者等延滞金 | 507,781 | 323,405 | 89,594 |
| | | 過料 | 0 | 0 | 0 |
| | 2 雑入 | 一般被保険者第三者納付金 | 3,429,252 | 3,642,650 | 12,287,868 |
| | | 退職被保険者等第三者納付金 | 0 | 0 | 0 |
| | | 一般被保険者返納金 | 266,004 | 1,530,834 | 1,876,089 |
| | | 退職被保険者等返納金 | 0 | 325,318 | 511 |
| 雑入 | 1,765,830 | 1,769,129 | 1,705,848 | | |
| 歳入総額 | | | 4,590,580,322 | 4,472,135,651 | 4,409,208,034 |

【歳出】

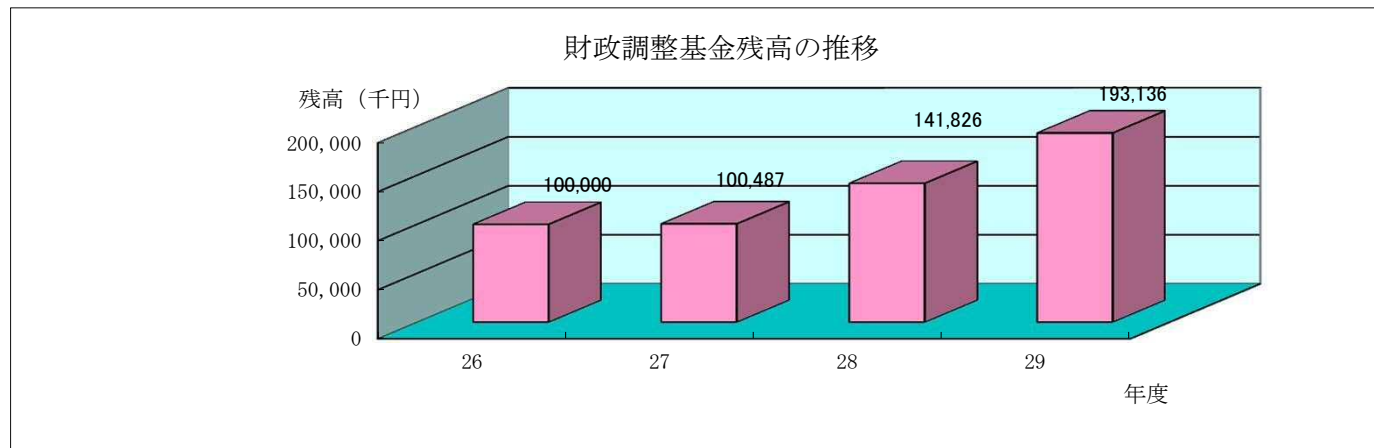
(単位：円)

| 款 | 項 | 目 | 27 | 28 | 29 |
|-------------|---------------|------------------|---------------|---------------|---------------|
| | | | 決算額 | 決算額 | 決算額 |
| 1 総務費 | 1 総務管理費 | 一般管理費 | 56,983,801 | 57,338,282 | 67,826,041 |
| | | 連合会負担金 | 319,260 | 315,900 | 308,536 |
| | 2 徴税費 | 賦課徴収費 | 5,512,102 | 5,500,482 | 5,288,885 |
| | 3 運営協議会費 | 運営協議会費 | 153,216 | 164,027 | 222,221 |
| 2 保険給付費 | 1 療養諸費 | 一般被保険者療養給付費 | 2,269,791,857 | 2,178,626,271 | 2,206,120,724 |
| | | 退職被保険者等療養給付費 | 132,270,505 | 96,264,012 | 47,875,733 |
| | | 一般被保険者療養費 | 22,417,109 | 21,705,381 | 19,762,670 |
| | | 退職被保険者等療養費 | 1,508,190 | 801,632 | 407,256 |
| | | 審査支払手数料 | 5,713,679 | 5,270,265 | 4,725,213 |
| | 2 高額療養費 | 一般被保険者高額療養費 | 301,400,988 | 292,039,731 | 303,730,834 |
| | | 退職被保険者等高額療養費 | 15,206,208 | 14,244,983 | 5,809,535 |
| | | 一般被保険者高額介護合算療養費 | 60,579 | 185,362 | 77,335 |
| | | 退職被保険者等高額介護合算療養費 | 6,322 | 0 | 0 |
| | 3 移送費 | 一般被保険者移送費 | 0 | 0 | 0 |
| | | 退職被保険者等移送費 | 0 | 0 | 0 |
| | 4 出産育児諸費 | 出産育児一時金 | 15,944,000 | 16,332,000 | 13,424,000 |
| | 5 葬祭諸費 | 葬祭費 | 3,050,000 | 3,450,000 | 1,600,000 |
| 6 結核医療付加金 | 結核医療付加金 | 7,261 | 4,832 | 1,112 | |
| 3 後期高齢者支援金等 | 1 後期高齢者支援金等 | 後期高齢者支援金 | 463,921,411 | 450,595,765 | 459,069,119 |
| | | 後期高齢者関係事務費拠出金 | 30,831 | 32,053 | 31,838 |
| 4 前期高齢者納付金等 | 1 前期高齢者納付金等 | 前期高齢者納付金 | 285,399 | 297,493 | 1,613,904 |
| | | 前期高齢者関係事務費拠出金 | 31,712 | 31,105 | 30,729 |
| 5 老人保健拠出金 | 1 老人保健拠出金 | 老人保健医療費拠出金 | 0 | 0 | 0 |
| | | 老人保健事務費拠出金 | 18,074 | 14,201 | 9,037 |
| 6 介護納付金 | 1 介護納付金 | 介護納付金 | 182,072,436 | 172,155,450 | 176,674,279 |
| 7 共同事業拠出金 | 1 共同事業拠出金 | 高額医療費拠出金 | 75,936,464 | 102,786,160 | 90,039,557 |
| | | 保険財政共同安定化事業拠出金 | 895,292,981 | 909,507,656 | 873,457,121 |
| 8 保健事業費 | 1 特定健康診査等事業費 | 特定健康診査等事業費 | 18,752,785 | 18,223,622 | 16,752,229 |
| | 2 保健事業費 | 保健衛生普及費 | 3,144,568 | 3,233,873 | 10,396,524 |
| 9 基金積立金 | 1 基金積立金 | 財政調整基金積立金 | 487,287 | 338,519 | 310,502 |
| 10 公債費 | 1 公債費 | 利子 | 6,370 | 14,383 | 58,657 |
| 11 諸支出金 | 1 償還金及び還付加算金等 | 一般被保険者保険税還付金 | 3,004,783 | 1,922,588 | 1,571,550 |
| | | 退職被保険者等保険税還付金 | 1,954,417 | 23,512 | 20,250 |
| | | 償還金 | 33,794,970 | 19,544,698 | 24,205,739 |
| | | 一般被保険者還付加算金 | 63,528 | 47,800 | 18,502 |
| | | 退職被保険者等還付還付金 | 189,972 | 0 | 398 |
| 12 予備費 | 1 予備費 | 予備費 | 0 | 0 | 0 |
| 歳出総額 | | | 4,509,333,065 | 4,371,012,038 | 4,331,440,030 |
| 歳入歳出差引残額 | | | 81,247,257 | 101,123,613 | 77,768,004 |
| うち基金繰入額 | | | 41,000,000 | 51,000,000 | 40,000,000 |
| うち次年度繰越額 | | | 40,247,257 | 50,123,613 | 37,768,004 |

(2) 財政調整基金残高の推移

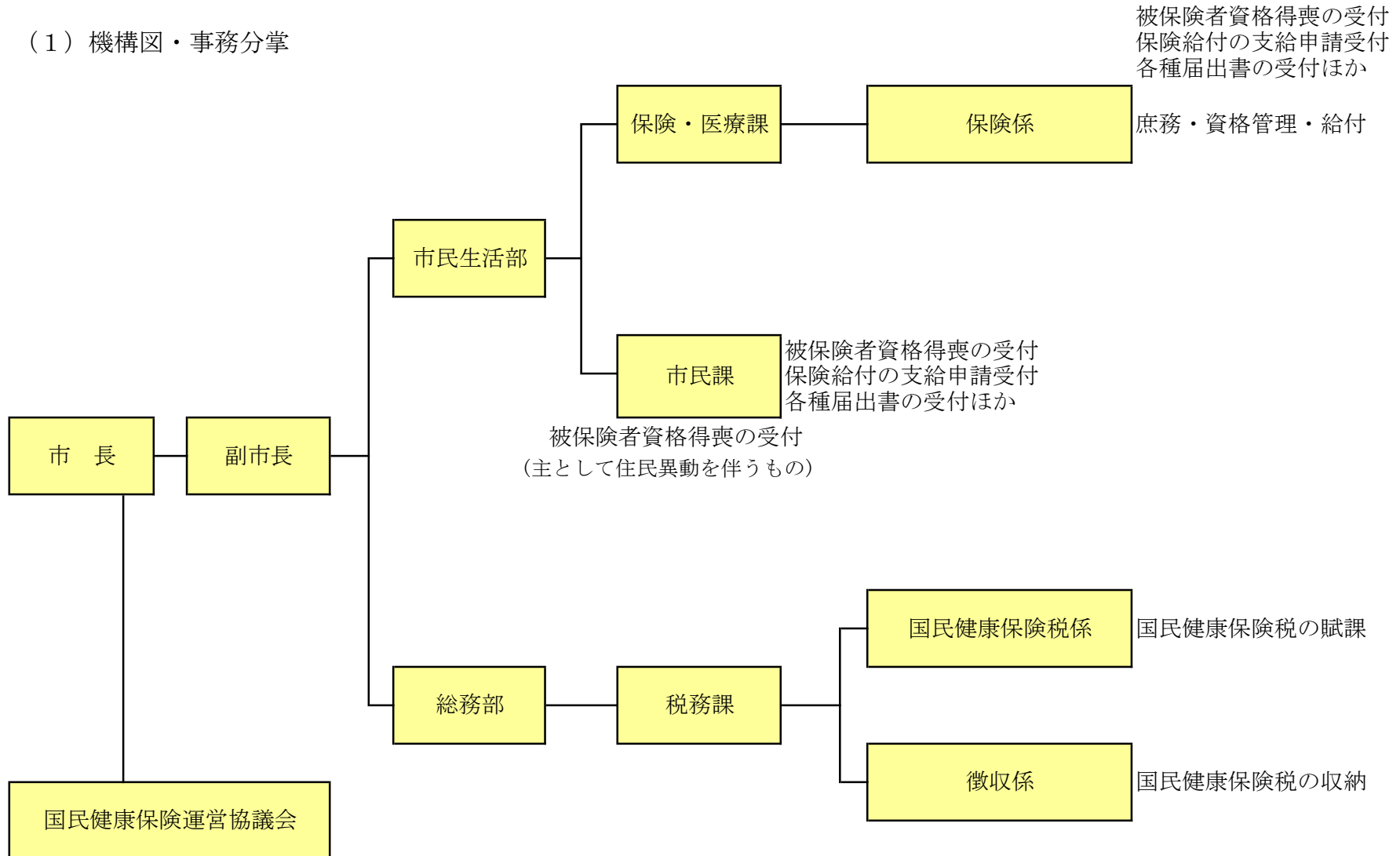
(単位：円)

| 年度 | 事由 | 収入額 | 支出額 | 残高 |
|----|----------|-------------|------------|-------------|
| 26 | 前年度決算積立て | 100,000,000 | | 165,412,562 |
| | 基金利息積立て | 279,474 | | 165,692,036 |
| | 基金取崩し | | 65,692,036 | 100,000,000 |
| 27 | 前年度決算積立て | 60,000,000 | | 160,000,000 |
| | 基金利息積立て | 487,287 | | 160,487,287 |
| | 基金取崩し | | 60,000,000 | 100,487,287 |
| 28 | 前年度決算積立て | 41,000,000 | | 141,487,287 |
| | 基金利息積立て | 338,519 | | 141,825,806 |
| | 基金取崩し | | 0 | 141,825,806 |
| 29 | 前年度決算積立て | 51,000,000 | | 192,825,806 |
| | 基金利息積立て | 310,502 | | 193,136,308 |
| | 基金取崩し | | 0 | 193,136,308 |

 年度末残高


6 運営機関

(1) 機構図・事務分掌



(2) 国民健康保険運営協議会

本協議会は、国民健康保険法（昭和33年法律第192号）第11条第1項の規定に基づき、国民健康保険事業の運営に関する重要事項を審議するために設置されており、その構成は次のとおりです。

〈構成〉

| | |
|--------------------|----|
| ・被保険者を代表する委員 | 3名 |
| ・保険医又は保険薬剤師を代表する委員 | 3名 |
| ・公益を代表する委員 | 3名 |
| 計 | 9名 |

〈協議会開催状況〉 平成29年度

| 開催年月日 | 議 題 等 |
|------------|---|
| 平成29年5月24日 | ・平成28年度加東市国民健康保険特別会計決算見込みについて（報告事項） |
| | ・平成29年度制度改正について（報告事項） |
| 平成30年1月15日 | ・国民健康保険の広域化について（報告事項） |
| 平成30年2月9日 | ・平成30年度加東市国民健康保険税に係る課税限度額の改正について（諮問事項） |
| | ・平成30年度加東市国民健康保険税の税率について（諮問事項） |
| | ・平成29年度加東市国民健康保険特別会計決算見込みについて（報告事項） |
| | ・平成30年度加東市国民健康保険特別会計予算（案）について（報告事項） |
| | ・平成30年度国民健康保険制度改正について（報告事項） |
| | ・加東市国民健康保険第3期特定健康診査等実施計画（案）及び加東市国民健康保険データヘルス計画（案）について |

7 平成29年度有効期限短縮国民健康保険被保険者証、被保険者資格証明書交付状況

【短期被保険者証等 交付基準】

| | |
|-------|--|
| 6 か月証 | 国保税の過年度分に滞納がなく、現年度分のみ滞納がある世帯 |
| 3 か月証 | 国保税の過年度分に滞納がある世帯で、誓約を履行している世帯（ただし、高校生世代以下の者には、6 か月証を交付する） |
| 1 か月証 | 国保税の過年度分に滞納がある世帯で、誓約不履行が2回以上ある世帯、または滞納額に対して納付額が少なく累積滞納額が減らない世帯（ただし、高校生世代以下の者には、6 か月証を交付する） |
| | ※納付誓約を守るよう納税指導を行うために1 か月証を交付し、納税相談の機会を得るという意味があるので、個々の状況により毎月の相談が必要でないと判断した場合は、3 か月証を交付している。 |
| 資格証明書 | 国保税の現年度分と過年度分をあわせた滞納額が50万円以上で、再三の納付勧奨や納税相談等に応じないなど悪質な世帯（ただし、高校生世代以下の者には、6 か月証を交付する） |

| 集計日 | 全世帯数 | 滞納世帯数 | 短期被保険者証交付世帯数 | | | | 被保険者資格証明書交付世帯数 | 未交付世帯数 | |
|-------|--------|-------|--------------|-------|-------|-----|----------------|--------|-----|
| | | | 1 か月証 | 3 か月証 | 6 か月証 | 計 | | | |
| 平成29年 | 4月30日 | 5,020 | 339 | 88 | 25 | 57 | 170 | 9 | 160 |
| | 5月31日 | 5,003 | 314 | 129 | 32 | 78 | 239 | 9 | 66 |
| | 6月30日 | 4,964 | 298 | 124 | 28 | 70 | 222 | 9 | 67 |
| | 7月31日 | 4,943 | 281 | 77 | 16 | 32 | 125 | 9 | 147 |
| | 8月31日 | 4,920 | 273 | 87 | 15 | 29 | 131 | 7 | 135 |
| | 9月30日 | 4,907 | 262 | 76 | 14 | 27 | 117 | 6 | 139 |
| | 10月31日 | 4,891 | 626 | 97 | 29 | 344 | 470 | 12 | 144 |
| | 11月30日 | 4,881 | 457 | 107 | 27 | 179 | 313 | 10 | 134 |
| 平成30年 | 12月31日 | 4,862 | 495 | 79 | 25 | 47 | 151 | 10 | 334 |
| | 1月31日 | 4,864 | 360 | 87 | 28 | 50 | 165 | 10 | 185 |
| | 2月28日 | 4,823 | 534 | 94 | 25 | 53 | 172 | 10 | 352 |
| 3月31日 | 4,806 | 530 | 56 | 14 | 38 | 108 | 10 | 412 | |

※短期証については、税務課と調整のうえ交付する。

8 平成29年度国民健康保険一部負担金の減免及び徴収猶予の状況

【一部負担金の減免】 件数＝0件

【一部負担金の徴収猶予】 件数＝0件