

# 産業厚生常任委員会資料

平成26年11月19日  
病院事業部

## 目 次

- 1 平成26年度加東市病院事業業務状況・・・P. 1
- 2 平成26年度ケアホームかとう業務状況・・・P. 5
- 3 医師の確保対策について・・・P. 8
- 4 不明資産の調査状況について・・・P. 10

# 1 平成26年度加東市病院事業業務状況

## 1 診療科別患者数の推移

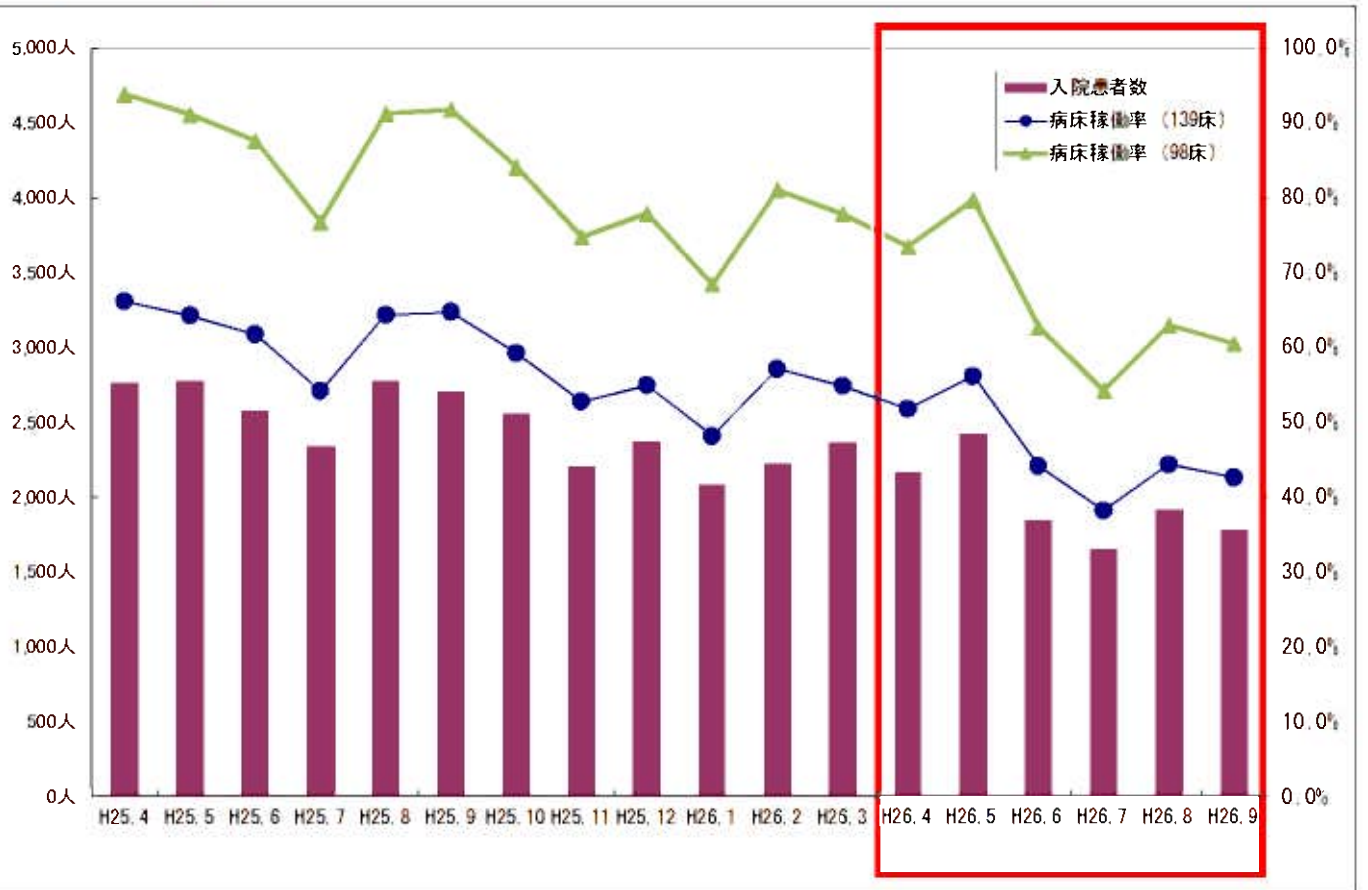
【入院患者数】

	H25.4	H25.5	H25.6	H25.7	H25.8	H25.9	小計	H25.10	H25.11	H25.12	H26.1	H26.2	H26.3	H25 合計	H26.4	H26.5	H26.6	H26.7	H26.8	H26.9	H26 合計	9月末 増減	
神経内科	507	464	293	342	394	362	2,362	362	283	262	213	183	73	3,738	13	0	0	0	0	0	13	△2,349	
呼吸器内科	157	185	165	135	255	213	1,110	227	123	85	60	166	267	2,038	199	225	152	87	89	148	900	△210	
消化器内科	840	902	945	903	1,107	945	5,642	828	742	867	892	729	604	10,304	559	767	802	527	694	612	3,961	△1,681	
循環器内科	225	211	190	277	302	184	1,389	254	313	303	215	231	218	2,923	313	313	183	216	288	306	1,619	230	
小児科	0	0	0	0	0	0	0	0	0	0	0	0	0	0	0	0	0	0	0	0	0	0	
外科	462	359	408	318	229	264	2,040	328	213	173	197	383	413	3,747	276	352	343	573	456	323	2,323	283	
整形外科	571	650	576	359	488	733	3,377	558	526	679	502	535	792	6,969	802	765	364	246	387	391	2,955	△422	
泌尿器科	0	0	0	0	0	0	0	0	0	0	0	0	0	0	0	0	0	0	0	0	0	0	
皮膚科	0	0	0	0	0	0	0	0	0	0	0	0	0	0	0	0	0	0	0	0	0	0	
産婦人科	0	0	0	0	0	0	0	0	0	0	0	0	0	0	0	0	0	0	0	0	0	0	
眼科	0	0	0	0	0	0	0	0	0	0	0	0	0	0	0	0	0	0	0	0	0	0	
耳鼻咽喉科	0	0	0	0	0	0	0	0	0	0	0	0	0	0	0	0	0	0	0	0	0	0	
放射線科	0	0	0	0	0	0	0	0	0	0	0	0	0	0	0	0	0	0	0	0	0	0	
合計	2,762	2,771	2,577	2,334	2,775	2,701	15,920	2,557	2,200	2,369	2,079	2,227	2,367	29,719	2,162	2,422	1,844	1,649	1,914	1,780	11,771	△4,149	
病床稼働率	139床	66.2%	64.3%	61.8%	54.2%	64.4%	64.8%	62.6%	59.3%	52.8%	55.0%	48.2%	57.2%	54.9%	58.6%	51.8%	56.2%	44.2%	38.3%	44.4%	42.7%	46.3%	△16.3%
	98床	93.9%	91.2%	87.7%	76.8%	91.3%	91.9%	88.8%	84.2%	74.8%	78.0%	68.4%	81.2%	77.9%	83.1%	73.5%	79.7%	62.7%	54.3%	63.0%	60.5%	65.6%	△23.2%

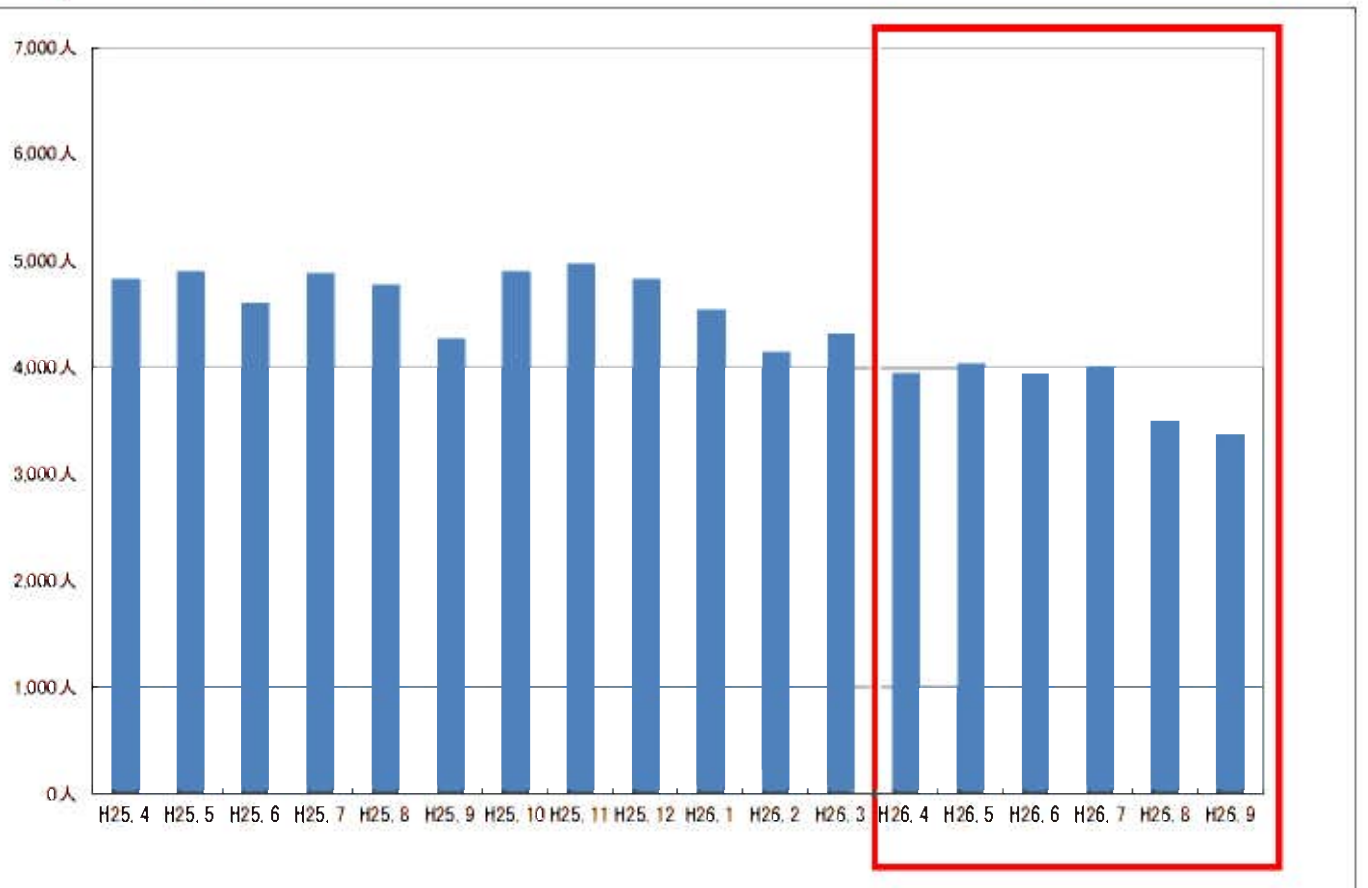
【外来患者数】

	H25.4	H25.5	H25.6	H25.7	H25.8	H25.9	小計	H25.10	H25.11	H25.12	H26.1	H26.2	H26.3	H25 合計	H26.4	H26.5	H26.6	H26.7	H26.8	H26.9	H26 合計	9月末 増減
神経内科	756	731	726	707	764	639	4,323	841	733	742	708	670	457	8,474	1	7	11	14	15	13	61	△4,262
呼吸器内科	182	218	191	189	179	182	1,141	192	191	179	179	151	184	2,217	170	196	198	174	167	164	1,069	△72
消化器内科	1,065	1,210	1,054	1,114	1,106	983	6,532	1,063	1,321	1,219	1,091	851	961	13,038	1,065	1,130	1,151	1,256	1,057	1,029	6,688	156
循環器内科	337	328	313	323	307	270	1,878	331	278	316	313	297	290	3,703	295	296	284	293	327	251	1,746	△132
小児科	369	345	320	274	295	254	1,857	323	381	378	324	338	408	4,009	366	369	317	310	306	314	1,982	125
外科	306	366	315	327	319	347	1,980	329	280	279	238	258	251	3,615	230	259	279	289	267	271	1,595	△385
整形外科	1,243	1,141	1,174	1,407	1,232	1,103	7,300	1,244	1,267	1,243	1,222	1,154	1,230	14,660	1,316	1,306	1,279	1,122	948	901	6,872	△428
泌尿器科	164	153	114	136	134	116	817	163	123	115	111	105	120	1,554	104	56	65	86	47	72	430	△387
皮膚科	52	62	50	57	83	63	367	65	41	48	47	37	59	664	53	72	54	56	55	34	324	△43
産婦人科	39	34	27	40	34	33	207	44	32	31	26	25	35	400	42	30	33	48	28	35	216	9
眼科	200	197	200	185	191	203	1,176	175	198	165	180	150	198	2,242	163	163	152	220	164	169	1,031	△145
耳鼻咽喉科	84	85	75	88	107	48	487	83	87	73	68	67	78	943	97	101	66	87	74	62	487	0
放射線科	36	26	47	37	24	31	201	48	36	34	34	39	42	434	44	48	42	54	31	43	262	61
合計	4,833	4,896	4,606	4,834	4,775	4,272	28,266	4,901	4,963	4,822	4,541	4,142	4,313	55,953	3,946	4,033	3,931	4,009	3,496	3,358	22,763	△5,503

【月別入院患者数の推移】

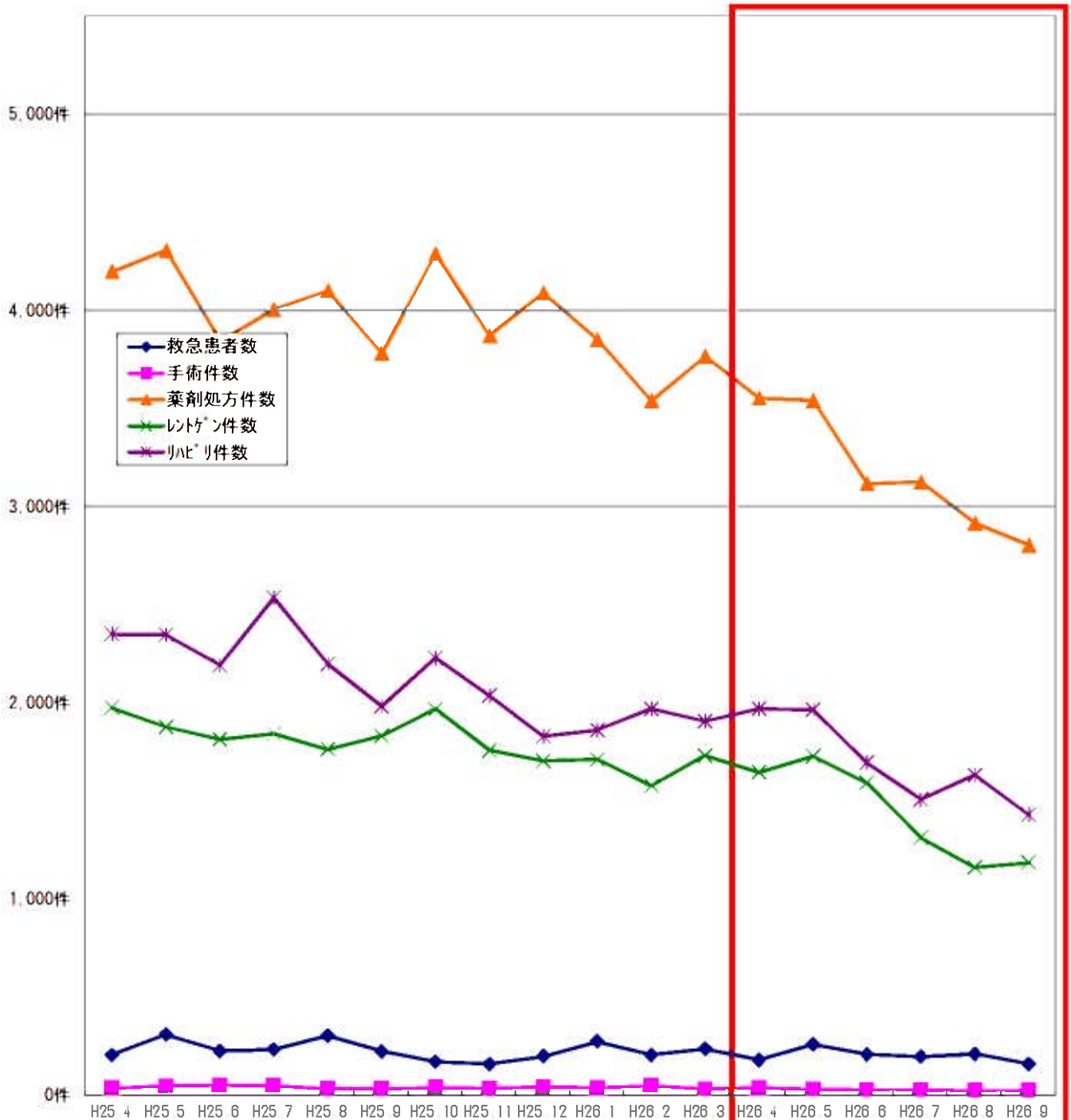


【月別外来患者数の推移】



## 2 その他の業務状況

	H25.4	H25.5	H25.6	H25.7	H25.8	H25.9	小計	H25.10	H25.11	H25.12	H26.1	H26.2	H26.3	H25 合計	H26.4	H26.5	H26.6	H26.7	H26.8	H26.9	H26 合計	9月末 増減
救急患者数	207	310	227	234	304	224	1,506	172	160	199	274	207	237	2,755	180	260	209	197	211	160	1,217	△289
手術件数	38	47	52	49	33	33	252	40	36	43	39	49	32	491	39	31	29	29	24	25	177	△75
薬剤処方件数	4,200	4,309	3,846	4,006	4,101	3,784	24,246	4,289	3,873	4,091	3,852	3,541	3,769	47,661	3,554	3,542	3,119	3,126	2,918	2,805	19,054	△5,182
レントゲン件数	1,974	1,878	1,813	1,843	1,764	1,832	11,104	1,968	1,758	1,705	1,712	1,578	1,732	21,557	1,647	1,728	1,592	1,313	1,161	1,187	8,628	△2,476
リハビリ件数	2,352	2,347	2,192	2,535	2,199	1,983	13,608	2,229	2,038	1,830	1,862	1,971	1,908	25,449	1,970	1,965	1,695	1,508	1,632	1,430	10,200	△3,408



3 病院事業会計収支状況

平成26年度収支状況

(金額：千円)

	医療収益 A				医療費用 B						医療外収益 D			経常利益 F C + D - E	特別利益 G	特別損失 H	純利益 F + G - H	
	計	入院収益	外來収益	その他	計	給与費	材料費	経費	減価償却費 及び消耗費	研究 費	医療外収益 D		特別利益 C + D - E					
											一般会計 補助金	その他						
4月実績	218,221	72,274	33,623	112,324	125,700	84,380	15,853	25,276		191	286	0	286	101	92,706	0	143	92,563
5月実績	112,856	72,596	34,238	6,022	135,388	82,892	18,090	34,095		311	100,957	100,000	957	102	78,323	654	85	78,892
6月実績	98,249	59,582	33,712	4,955	164,527	120,157	16,513	27,153		704	53,500	53,145	355	96	△ 12,874	0	68,481	△ 81,355
7月実績	93,824	54,899	33,175	5,750	123,452	81,919	15,300	25,898		385	602	602	602	94	△ 29,120	0	0	△ 29,120
8月実績	95,339	57,398	29,160	8,841	122,844	80,948	12,687	29,077		232	341	341	341	117	△ 27,281	50,000	△ 53	22,772
9月実績	88,452	53,221	28,248	6,983	144,247	100,814	16,017	26,763		653	263	263	263	4,730	△ 60,262	435	0	△ 59,827
10月実績																		
11月実績																		
12月実績																		
1月実績																		
2月実績																		
3月実績																		
決算処理																		
合計	706,941	369,910	192,156	144,875	816,158	551,010	94,460	188,262	0	2,426	155,949	153,145	2,804	5,240	41,492	51,089	68,656	23,925
増減	△ 198,489	△ 145,995	△ 51,329	△ 1,165	△ 220,965	△ 137,098	△ 36,311	△ 47,384	0	△ 172	△ 65,302	△ 65,783	481	305	△ 43,131	51,089	67,313	△ 59,355

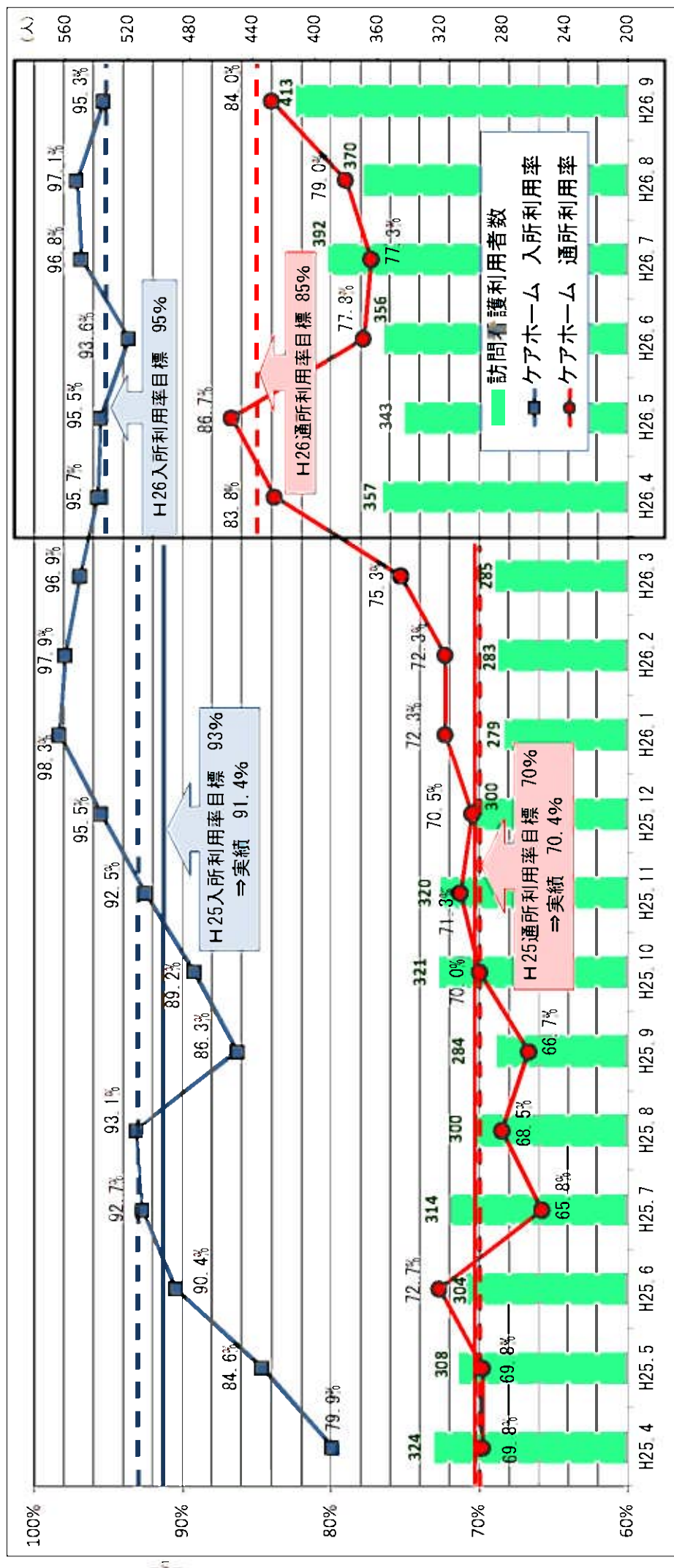
平成25年度収支状況

(金額：千円)

	医療収益 A				医療費用 B						医療外収益 D			経常利益 F C + D - E	特別利益 G	特別損失 H	純利益 F + G - H	
	計	入院収益	外來収益	その他	計	給与費	材料費	経費	減価償却費 及び消耗費	研究 費	医療外収益 D		特別利益 C + D - E					
											一般会計 補助金	その他						
4月実績	248,849	94,183	43,107	111,559	157,774	93,280	28,216	35,896		382	388	0	388	0	91,463	0	235	91,228
5月実績	135,908	87,651	42,549	5,708	154,178	93,975	23,965	36,367		471	100,354	100,000	354	0	82,084	0	661	81,423
6月実績	136,168	86,376	42,303	7,489	208,653	210,663	21,247	36,065		678	119,311	118,928	383	0	△ 13,174	0	430	△ 13,604
7月実績	119,288	73,254	40,221	5,803	143,719	90,080	16,678	36,560		401	448	0	448	0	△ 23,983	0	0	△ 23,983
8月実績	136,577	88,361	39,138	9,078	143,187	88,661	19,048	35,176		302	353	0	353	0	△ 6,257	0	17	△ 6,274
9月実績	128,640	86,070	36,167	6,403	169,612	112,049	21,617	35,582		364	387	0	397	4,935	△ 45,510	0	0	△ 45,510
小計	905,430	515,905	243,485	146,040	1,037,123	688,108	130,771	215,646	0	2,598	221,251	218,928	2,323	4,935	64,623	0	1,343	63,280
10月実績	133,520	81,568	41,160	10,792	149,470	90,991	20,928	37,239		912	339	0	339	0	△ 15,611	0	0	△ 15,611
11月実績	115,608	67,342	38,204	9,062	144,442	86,375	18,787	36,860		2,410	349	0	349	0	△ 28,485	0	362	△ 28,847
12月実績	124,800	79,086	37,533	8,181	271,795	209,531	26,399	35,520		345	714	0	714	1,859	△ 148,140	100,000	4	△ 48,144
1月実績	108,826	62,184	39,985	6,657	134,501	87,096	12,515	34,759		131	822	0	822	0	△ 24,853	0	0	△ 24,853
2月実績	118,706	75,642	36,662	6,402	156,022	94,741	23,640	37,413		228	288	0	288	0	△ 37,028	50,000	0	12,972
3月実績	114,842	69,904	37,501	7,437	154,044	87,713	24,581	41,571		179	8,911	0	8,911	4,721	△ 35,012	0	73	△ 35,085
決算処理	0				89,698	△ 8,306	△ 3	98,007			△ 8		△ 8	34,755	△ 124,461			△ 124,461
合計	1,621,732	951,631	475,530	194,571	2,137,065	1,343,955	249,325	439,005	98,007	6,803	232,666	218,928	13,788	46,270	△ 328,967	150,000	1,782	△ 180,749

1 施設の利用者状況 ※延べ利用者数（単位：人）

	平成25年度												平成26年度					9月末 増減			
	4月	5月	6月	7月	8月	9月	小計	10月	11月	12月	1月	2月	3月	年間 合計	4月	5月	6月		7月	8月	9月
ケアホームかとう	1,199	1,312	1,356	1,437	1,443	1,295	8,042	1,383	1,388	1,480	1,523	1,371	1,502	16,689	1,435	1,480	1,404	1,500	1,505	1,430	8,754
長期+短期 入所者数	79.9%	84.6%	90.4%	92.7%	93.1%	86.3%	87.9%	89.2%	92.5%	95.5%	98.3%	97.9%	96.9%	91.4%	95.7%	93.6%	96.8%	97.1%	95.3%	95.7%	95.7%
入所利用率	220	220	218	217	226	190	1,291	231	214	201	206	206	226	2,575	264	260	245	255	249	252	1,525
通所リハ 利用者数	69.8%	69.8%	72.7%	65.8%	68.5%	66.7%	68.9%	70.0%	71.3%	72.3%	72.3%	72.3%	75.3%	70.4%	83.8%	86.7%	77.3%	79.0%	84.0%	81.3%	81.3%
通所利用率	324	308	304	314	300	284	1,834	321	320	300	279	283	285	3,622	357	343	356	392	370	413	2,231
訪問看護	324	308	304	314	300	284	1,834	321	320	300	279	283	285	3,622	357	343	356	392	370	413	2,231



## 2 サービス事業毎の収入状況（平成26年4月～9月）

（単位：円）

	長期入所			短期入所			通所リハビリ		
	介護給付費 +特定入所者介 護サービス費	係人員担当	合計	介護給付費 +特定入所者介 護サービス費	係人員担当	合計	介護給付費	係人員担当	合計
4月	11,293,676	2,638,782	13,932,458	1,846,656	417,542	2,264,198	2,146,268	367,613	2,513,881
5月	12,018,190	2,571,091	14,589,281	2,460,503	638,555	3,099,058	2,197,960	353,626	2,551,586
6月	11,458,815	2,561,707	14,020,522	1,730,955	430,145	2,161,100	1,854,524	329,352	2,183,776
7月	12,697,738	2,728,621	15,426,359	1,801,777	411,986	2,213,763	2,194,915	345,601	2,540,516
8月	13,398,636	2,926,274	16,324,910	1,182,182	305,956	1,488,138	1,963,155	334,333	2,297,488
9月	12,220,348	2,718,907	14,939,255	1,349,518	352,862	1,702,380	2,009,010	342,828	2,351,838
10月	0		0	0		0	0		0
11月	0		0	0		0	0		0
12月	0		0	0		0	0		0
1月	0		0	0		0	0		0
2月	0		0	0		0	0		0
3月	0		0	0		0	0		0
合 計	73,087,403	16,145,382	89,232,785	10,371,591	2,557,046	12,928,637	12,365,832	2,073,253	14,439,085
H25年度 9月までの合計	63,512,886	13,802,080	77,314,966	12,305,121	3,081,623	15,386,744	11,635,255	1,908,472	13,543,727
差 引	9,574,517	2,343,302	11,917,819	△ 1,933,530	△ 524,577	△ 2,458,107	730,577	164,781	895,358

	訪問リハビリ			訪問看護			居宅介護支援	全事業の合計
	介護給付費	係人員担当	合計	介護給付費 +診療報酬	係人員担当 +訪問看護利用 料助成金	合計	介護給付費	長期・短期・通リハ・ 訪リハ・訪看・居宅
4月				2,719,423	373,244	3,092,667		21,803,204
5月	※平成26年4月から休止中			2,440,168	314,065	2,754,233	※平成25年 12月末廃止	22,994,158
6月				2,663,412	331,358	2,994,770		21,360,168
7月				2,772,881	363,345	3,136,226		23,316,864
8月				2,628,438	346,533	2,974,971		23,085,507
9月				3,131,008	373,982	3,504,990		22,498,463
10月				0	0	0		0
11月				0	0	0		0
12月				0	0	0		0
1月				0	0	0		0
2月				0	0	0		0
3月				0	0	0		0
合 計	0	0	0	16,355,330	2,102,527	18,457,857	0	135,058,364
H25年度 9月までの合計	2,412,553	256,858	2,669,411	13,288,276	1,633,462	14,921,738	5,297,997	129,134,583
差 引	△ 2,412,553	△ 256,858	△ 2,669,411	3,067,054	469,065	3,536,119	△ 5,297,997	5,923,781

介護給付費の国保連合会からの入金日 8月分—H26.10.27  
9月分—H26.11.27（予定）



3 平成26年度加東市介護保険サービス事業特別会計（ケアホームかとう分）執行状況  
（平成26年9月30日 現在）

【歳入】

（単位：円）

款	項	節	H26収入済額 ※サービス収入は4～7月分	H25収入済額	増減額	備考	
サービス収入	介護給付費収入	訪問看護	6,420,302	5,213,143	1,207,159	利用者の増・緊急時訪問加算の増	
		訪問リハビリ	0	1,537,103	△1,537,103	訪問リハH26.4～休止中	
		通所リハビリ	7,486,891	7,418,670	68,221		
		短期入所	7,390,638	8,259,266	△868,628	入所者の減	
		居宅介護支援	0	3,504,532	△3,504,532	居宅H25.12閉鎖	
		介護老人保健施設	44,475,789	38,765,015	5,710,774	入所者の増	
	介護給付費収入 合計			65,773,620	64,697,729	1,075,891	
	予防介護給付費収入	訪問看護		289,484	342,722	△53,238	
		訪問リハビリ		0	152,443	△152,443	訪問リハH26.4～休止中
		通所リハビリ		906,776	508,092	398,684	要支援の利用者の増
短期入所			31,283	0	31,283		
介護予防支援計画費			0	155,185	△155,185	居宅H25.12閉鎖	
予防介護給付費収入 合計			1,227,543	1,158,442	69,101		
自己負担金収入	訪問看護		746,358	624,866	121,492	利用者の増・緊急時訪問加算の増	
	訪問リハビリ		0	176,511	△176,511	訪問リハH26.4～休止中	
	通所リハビリ		1,396,092	1,307,204	88,888	要支援の利用者の増	
	短期入所		1,898,228	2,130,081	△231,853	利用者の減	
	介護老人保健施設		10,676,256	9,259,039	1,417,217	利用者の増	
自己負担金収入 合計			14,716,934	13,497,701	1,219,233		
特定入所者介護サービス等費収入	特定入所者介護サービス費収入		3,410,600	3,069,200	341,400	特定入所者(食費・居住費の減免適用)の増	
サービス収入 合計			85,128,697	82,423,072	2,705,625		
使用料及び手数料	手数料	総務手数料	75,480	38,800	36,680		
繰越金	繰越金	前年度繰越金	198,441	201,524	△3,083		
雑収入	雑入	雑入	4,822,450	4,161,955	660,495	訪問看護の医療保険者数の増	
繰入金を除いた歳入合計 ①			90,225,068	86,825,351	3,399,717		
繰入金	他会計繰入金	一般会計繰入金	80,000,000	80,000,000	0		
歳入合計			170,225,068	166,825,351	3,399,717		

【歳出】

（単位：円）

款	事業	歳出内訳	H26支出済額	H25支出済額	増減額	備考
総務費	訪問看護	給料・手当・共済費合計	24,026,553	12,102,655	11,923,898	看護師(正職員)4名の増
		アルバイト・嘱託賃金	471,900	1,606,705	△1,134,805	登録看護師の訪問件数の減
		人件費以外	2,143,551	643,571	1,499,980	燃料費、自動車1台購入等による増
		訪問看護 合計	26,642,004	14,352,931	12,289,073	
	居宅介護支援	給料・手当・共済費合計	0	6,376,947	△6,376,947	居宅H25.12閉鎖
		アルバイト・嘱託賃金	0	0	0	
		人件費以外	0	366,952	△366,952	
	居宅介護支援 合計		0	6,743,899	△6,743,899	
	ケアホームかとう	給料・手当・共済費合計	68,815,742	73,246,655	△4,430,913	事務職(正職員)1名減
		アルバイト・嘱託賃金	22,949,794	20,078,485	2,871,309	日々雇用2名増・嘱託 H25.6で1名退職
人件費以外		32,320,779	30,779,035	1,541,744	機器修繕料・施設修繕料等の増	
ケアホームかとう 合計		124,086,315	124,104,175	△17,860		
公債費	公債費	償還元金・利子	20,960,000	20,960,000	0	
歳出合計 ②			171,688,319	166,161,005	5,527,314	

### 3 医師の確保対策について

病院事業部の喫緊の課題である医師確保については、今後も継続的に医局等を訪問することにより実施するが、従前の方法では医師確保の見通しが立たない。

現在の医師数を来年度以降も維持するためには、今年度をもって定年となる医師を継続して任用する、又は新たな医師を1名以上任用しなければならないため、常時実施している任用形態以外の方法（勤務延長、再任用、任期付職員）により、他の病院を定年退職した医師等の任用も視野に入れる。現に正規職員の医師として勤務している者については、勤務延長又は再任用ができるが、65歳を超える者を新たに採用する場合は、任期付職員として任用する方法しかない。

よって、市民病院としては任期付職員を採用するために条例を提案する。

なお、勤務延長、再任用及び任期付職員の特徴は下記のとおりである。

また、医師の定年は65歳であるが、地方公務員法第28条の2第2項の規定により国の職員につき定められている定年を基準としなければならないことから、これを変更することは困難である。

#### 記

##### 1 勤務延長

(1) 趣旨 定年制は、組織の新陳代謝及び職員の雇用の安定を図る見地から、画一的な定年年齢を定めるものであるが、個々の事業についてみた場合、特定の職員に定年後も引き続きその職務を担当させることが公務遂行上著しく得策であることがありうる。その場合、定年制の趣旨を損なわない範囲で定年の延長を認め、公務遂行に支障を生じることがないようにしようとするものである。

(2) 根拠 地方公務員法第28条の3及び加東市職員の定年等に関する条例第4条

(3) 対象者 定年で退職することとなる職員

(4) 要件

ア 職務が高度の知識、技能又は経験を必要とするものであるため、その職員の退職により公務の運営に著しい支障が生じるとき。

イ 職務に係る勤務環境その他の勤務条件に特殊性があるため、その職員の退職による欠員を容易に補充することができないとき。

ウ 職務を担当する者の交替がその業務の遂行上重大な障害となる特別の事情があるため、その職員の退職により公務の運営に著しい支障が生じるとき。

(5) 任期 1年以内。再延長をすることができるが、延長期限は定年退職日の翌日から起算して3年以内。

(6) 身分

ア 原則として一般職の正規職員と同じ。

イ 他の職に従事させることはできない。

## 2 再任用

(1) 趣旨 年金の満額支給年齢が、平成14年度から段階的に引き上げられ、現在は65歳となっていることから、60歳代前半の5年間は、雇用と年金により生活を支える時期と位置付けられている。このことを踏まえて、高齢者の知恵や知識を社会において広く活用する観点から、公務部門で働く意欲のある者を広く任用することを可能としている。結果として、再任用制度は、公務の能率的運営を確保するというよりも、職員の生活を保障するためという性質が強いものとなっている。

(2) 根拠 地方公務員法第28条の4から第28条の6まで及び加東市職員の再任用に関する条例

(3) 対象者 定年退職者及び定年退職者に準ずる者（勤続25年以上の者で退職日の翌日から起算して5年以内のもの及びその者として再任用されたことがある者）

(4) 任期 1年以内で更新可能。ただし、更新できるのは65歳に達する日以後における最初の3月31日までであり、医師の定年退職日が同日であることから、医師を再任用することはできない。また、再任用の趣旨から、65歳を変更することは困難である。

### (5) 身分

ア 原則として一般職の正規職員と同じ。

イ 給料については、定年退職前よりも相当額を減額することが通常であり、昇給、昇格はない。

## 3 任期付職員

(1) 趣旨 高度の専門性を備えた民間人材等の活用の観点から、専門的知識、経験等を有する者を任用するための地方公務員の任用方法の特例である。

(2) 根拠 地方公共団体の一般職の任期付職員の採用に関する法律（ほか、運用するためには条例の制定が必要）

### (3) 要件及び任期

ア 高度の専門的知識、経験等を有する者を一定の期間活用することが特に必要 5年以内

イ 専門的な知識、経験を有する者を期間を限って業務に従事させることが必要 5年以内

ウ 一定の期間内に終了することが見込まれる業務に従事 3年以内

エ 一定の期間内に限り業務量の増加が見込まれる業務に従事 3年以内

(4) 身分 定年制の適用はないが、採用後6月は条件付採用となる。

#### 4 不明資産の調査状況について

平成26年度から適用される新地方公営企業への移行準備のため、平成25年度に固定資産システムを導入し、固定資産の調査を実施しました。

その結果、次の表のとおり、現存しているとされる機械備品と平成25年度末現在高にかい離があることが判明しました。

	年度末現在高	減価償却累計額	年度末償却未済高
平成25年度帳簿価格	981,208,995	749,746,597	231,462,398
固定資産台帳記載備品	856,782,415	716,041,120	140,741,295
差額（不明資産）	124,426,580	33,705,477	90,721,103

適正な固定資産管理のため、今年度において院内全部署における調査を実施した結果、次に示すとおりとなりました。

##### (1) 調査結果

	帳簿価格	減価償却累計額	未償却残高
備品台帳記載で現品なし ①	296,602,500	281,751,775	14,850,725
備品台帳記載なしで現品あり ②	7,561,200	7,183,140	378,060
不明資産 ③	124,426,580	33,705,477	90,721,103
①-②+③	413,467,880	308,274,112	105,193,768

特別損失額

##### 内訳

平成26年度備品台帳記載備品数	352	
内現品が確認できたもの	144	
内現品が確認できなかったもの	208	上記表①に該当
二重登録等	18	
廃棄事実確認	57	昭和50年代 82
不明	133	昭和60年代 89 平成13年まで 19

## (2) 調査経緯

平成 25 年度	会計システムの改修により不明資産が判明	
平成 26 年 4 月 24 日	代表監査委員に不明資産の概要を説明	
平成 26 年 5 月 8 日	監査委員事務局へ文書報告	
平成 26 年 5～7 月	調査資料、マニュアルの作成	病院管理課
平成 26 年 7 月 22 日	院内管理会議において、概要説明	
平成 26 年 7 月 23 日 ～8 月 20 日	台帳等調査	
平成 26 年 8 月 21 日	全部署への調査依頼	
平成 26 年 8 月 25 日・ 26 日	担当者説明会（調査の方法・記入の仕方等 について）	病院管理課・全 部署
平成 26 年 8 月 25 日 ～9 月 7 日	現地調査期間	全部署
平成 26 年 9 月 8 日 ～17 日	各部署から回収した調査票をもとに台帳と の突合	
平成 26 年 9 月 18 日	事務局長への途中経過報告及び現地再調査 に向けての各部署との調整	病院管理課
平成 26 年 9 月 25 日	例月出納検査において、途中経過及び今後 の予定について、監査委員に口頭説明	
平成 26 年 10 月 1 日 ～	現地再調査	病院管理課・全 部署
平成 26 年 10 月 29 日	監査委員へ経過報告	病院管理課