

総務文教常任委員会資料

令和6年8月13日

教育委員会事務局
こども未来部学校教育課

目 次

部活動の地域移行について

- 1 これまでの進捗状況等・・・・・・・・・・・・・・・・・・ 1～3
- 2 加東市の部活動に対する現状・・・・・・・・・・・・・・・・ 4～7
- 3 種目ごとの地域展開イメージ・・・・・・・・・・・・・・・・ 8

1 国・県の動き

国は、少子化が進む中、将来にわたり生徒がスポーツ・文化芸術活動に継続して親しむことができる機会を確保するため、速やかに部活動改革に取り組むことを求めています。その際、生徒の自主的で多様な学びの場であった部活動の教育的意義を継承・発展させ、新しい価値が創出されるようにすることが重要としています。

そこで、令和4年12月に「学校部活動及び新たな地域クラブ活動の在り方等に関する総合的なガイドライン」が作成され、学校部活動の適正な運営や効率的・効果的な活動の在り方とともに、新たな地域クラブ活動を整備するために必要な対応について、以下のような考え方が示されました。

【学校部活動】

- ・教師の部活動への関与について、法令等に基づき業務改善や勤務管理
- ・部活動指導員や外部指導者を確保
- ・週当たり2日以上以上の休養日の設定（平日1日、週末1日）

【新たな地域クラブ活動】

- ・地域クラブ活動の運営団体・実施主体の整備充実
- ・地域スポーツ・文化振興担当部署や学校担当部署、関係団体、学校等の関係者を集めた協議会などの体制の整備

また、県は令和6年度から「中学校部活動改革推進プロジェクト」を立ち上げ、有識者による部活動地域移行推進委員会や部活動地域移行推進協議会を設置し、各市町組合の実情に応じた移行の在り方について検討を重ねています。子どもたちが身近でスポーツ・文化芸術活動を継続して活動できる環境づくりをめざし、学校と地域社会が連携のもと、学校部活動の地域移行に向けた総合的・計画的な取組等を進めるために「兵庫県部活動地域移行推進計画」（令和6年(2024)年7月）が策定されました。

2 加東市の動き

国や県の動きを受け、加東市では、地域の実情に応じた地域移行を進めるべく、令和5年度に「加東市部活動あり方検討委員会」を設置し、地域の関係団体（スポーツ・文化芸術）、保護者、教職員の代表が一堂に会し、今後の方向性について協議を進めています。

	日程	会議名	備考
1	令和5年7月7日(金)	第1回加東市部活動あり方検討委員会	国や県の状況
2	令和5年10月26日(木)	第2回加東市部活動あり方検討委員会	市内部活動の状況
3	令和5年12月21日(木)	第3回加東市部活動あり方検討委員会	今後のスケジュール等
4	令和6年2月16日(金)	第4回加東市部活動あり方検討委員会	今後のスケジュール等
5	令和6年7月30日(火)	第5回加東市部活動あり方検討委員会	

令和5年度は、国や県の状況を共有し、学校と地域が連携のもと、子どもたちがスポーツや文化芸術活動を継続していく体制を整えていくことを確認しました。

また、委員からは考えられる課題として次のような意見が出ました。

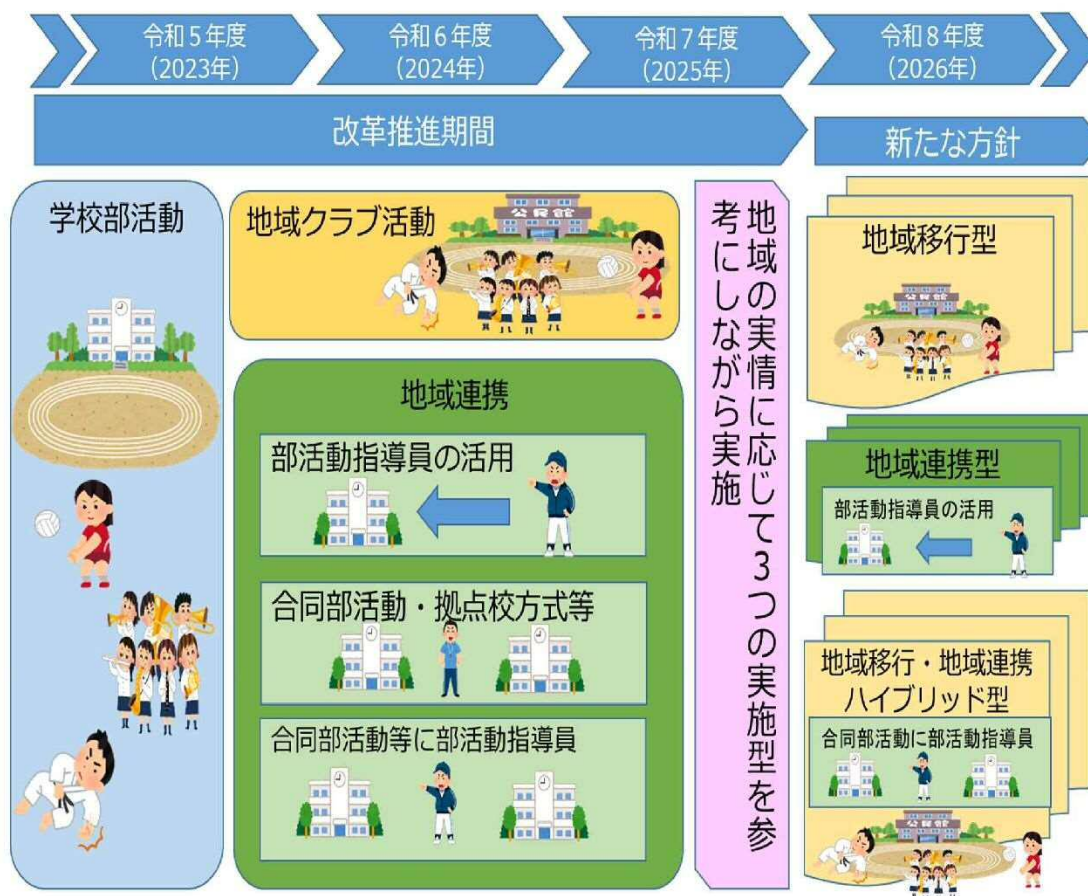
- | | | |
|---------|---------------|-------|
| ・指導者の確保 | ・登録する指導者の条件 | ・移動手段 |
| ・大会参加条件 | ・指導者と学校との連携方法 | ・参加費 |

現在、市内では部活動指導員を16名配置しています。部活動指導員は顧問と同様に、単独での指導や練習試合等の引率が可能であり、今後の地域移行の鍵となります。

そこで、これまで顧問が運営し、部活動指導員が技術指導していましたが、まずは土日から、各校1つの部活動で、部活動指導員が中心となって運営・指導することとし、その場合に生じる課題点を洗い出します。

今後は、国や県の動向を注視しながら、指導の中心となる部活動指導員を継続して増員し、地域の実情に応じて学校と連携して指導にあたる体制を整えます。【図1・図2】

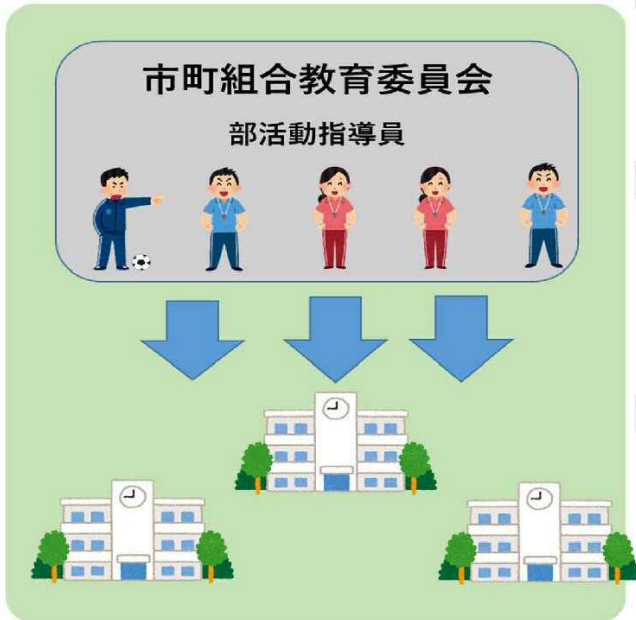
【図1】学校部活動の地域移行・地域連携（イメージ）



「兵庫県部活動地域移行推進計画」（令和6(2024)年7月/兵庫県教育委員会）から

【図2】休日における部活動の地域移行パターン

2 - A 部活動指導員配置方式



形態

- > 教育委員会が任用した部活動指導員を各校に配置する。

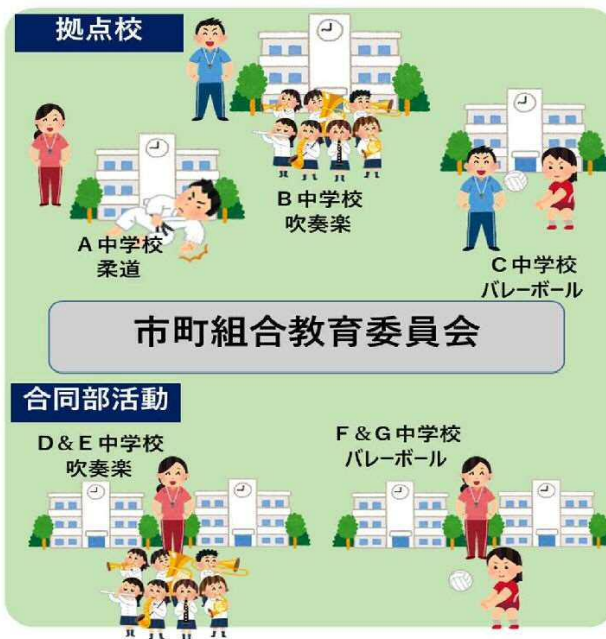
メリット

- > 既存体制で実施できる
- > 学校管理下であり、保護者からの信頼もある
- > 単独引率が可能なため、教職員の負担軽減に繋がる
- > 合同部活動や拠点校制にも配置が可能

課題

- > 部活動指導員となる指導者の確保が難しい
- > すべてのクラブに対して、部活動指導員の予算確保が困難

2 - B 合同部活動・拠点校方式



形態

- > 市町組合教育委員会が任用した部活動指導員を各校に配置する
- > 各市町組合教育委員会が主導し、各種目を拠点校・合同部活動に指定

メリット

- > 既存体制で実施できる
- > 学校管理下であり、保護者からの信頼もある
- > 単独引率が可能なため、教職員の負担軽減に繋がる
- > 合同部活動や拠点校制にも配置が可能

課題

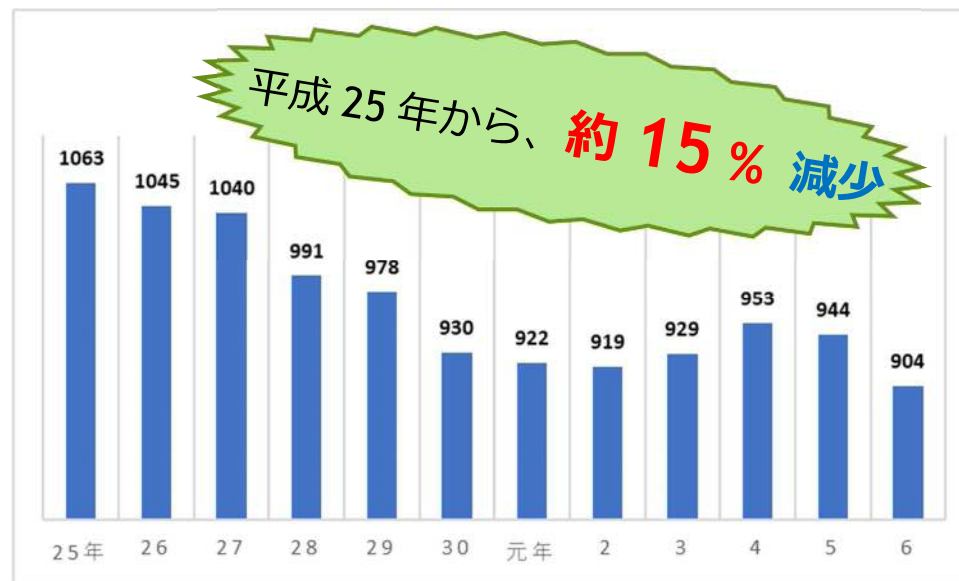
- > 部活動指導員となる指導者の確保が難しい
- > すべてのクラブに対して、部活動指導員の予算確保が困難

「兵庫県部活動地域移行推進計画」(令和6(2024)年7月/兵庫県教育委員会)から

生徒数の推移 《加東市内の状況》

○生徒数の推移

	平成						令和					
	25年	26	27	28	29	30	元年	2	3	4	5	6
社	485	474	484	456	453	411	425	414	417	419	433	442
滝野	405	413	378	356	346	349	347	339	338	347	333	298
東条	173	158	178	179	179	170	150	166	174	187	178	164
合計	1063	1045	1040	991	978	930	922	919	929	953	944	904



★今後、生徒数の減少が続き、単独校で試合に出ることができない競技が増えると考えられる。

○現在の部活動参加生徒数 ※次のページを参照

加東市内 部活動 入部状況一覧

運動部	部活動 活動状況				部活動入部状況												3校				
	※◎は、部活動指導員が配置されている種目				社		滝野				東条				社	滝野			東条		
	社	滝野	東条	備考	男		女		男		女		男							女	
					1	2	1	2	1	2	1	2	1	2						1	2
軟式野球	○	◎	○	3校合同で活動中	10	2			4	4		1	2	2			12	9	4	25	軟式野球
サッカー	◎	◎	○	附属・滝野合同	6	6			11	1			2	9		3	12	12	14	38	サッカー
陸上競技	◎				12	8	10	7									37	0	0	37	陸上競技
剣道	◎				1	2	2										5	0	0	5	剣道
バドミントン			◎									5	1	4	2	0	0	12	12	バドミントン	
男子バレー	○	◎	○		3	6			4	7			3	4			9	11	7	27	男子バレー
男子バスケ	◎	◎			4	15			8	8							19	16	0	35	男子バスケ
男子卓球	○				3	10											13	0	0	13	男子卓球
男子テニス	◎	○			15	11			9	11							26	20	0	46	男子テニス
女子バレー	○	○	○				6	14			5	5			2	7	20	10	9	39	女子バレー
女子バスケ	◎	◎	◎				9	6			5	5			5	3	15	10	8	33	女子バスケ
女子卓球	○	◎					11	11			17	8					22	25	0	47	女子卓球
女子テニス	○	◎	○				14	3			6	12			9	10	17	18	19	54	女子テニス
ソフトボール	○						10	5									15	0	0	15	ソフトボール
校外部					11	13	1	1	3	9	1	0	7	3	2		26	13	12	51	校外部
文化部																					
吹奏楽	○	○	○		2	2	5	12			4	10	4	3	3	2	21	14	12	47	吹奏楽
美術部	○						6	1									7	0	0	7	美術部
文芸部			○											5	1		0	0	6	6	文芸部
科学部																	0	0	0	0	科学部
科学園芸		○							2	4							0	6	0	6	科学園芸
飼育園芸	○					1	2	1									4	0	0	4	飼育園芸
無所属					3	8	4	5		2		2		2		1	20	4	3	27	無所属

加東市の部活動に対する現状

部活動

生徒

サッカーがしたいから
サッカー部に入ろう！

何でもいいや

友達が入るから
私も入ろかな～

ダンスがしたいけど学校に部活がないなあ

学校にある部活動の中から何を
しようか 考える生徒がほとんど

教員

土日休みたいけど、
部活動見に行かなきゃ。

朝練があるから
早くいかないと…

練習メニュー
どうしよう

放課後の活動も
見に行かないと…

行事の打ち合わせ
まだできてない…

授業の準備しないと…

職員会議の資料
まだできてないや

やるが多すぎて
就業時間内に業務が終わらない

加東市の部活動に対する現状

部活動

保護者

自分がしたいと思う部活動に参加してるのか

一生懸命取り組んでほしい

たくさん友達を作してほしい



社会性を身につけてほしい

部活動は、成長の場・交流の場、
生き生きと頑張してほしい

地域

いつどこで活動しているのかわからない

サッカーなら指導できるのに

総体・新人戦 KCVで見る



気にはなるけど
どう関わったら
いいかわからない

近所の子が、野球
しているらしい

どのように関わったらよいか
わからない

種目ごとの地域展開イメージ 《実証事業》

各校検証する部活動で、休日の活動を部活動指導員が中心に運営する。

【検証課題】

- ・部活動指導員が中心となる運営方法で、どのような連携が可能か。
- ・想定外の課題として、どのようなものが挙げられるか。

種目	6年度	7年度	8年度	9年度
剣道 (社)	【全日】 顧問・部活動 指導員	【平日】顧問・部活動指導員 【土日】部活動指導員		【全日】部活動指導員
女子卓球 (滝野)	【全日】 顧問・部活動 指導員	【平日】顧問・部活動指導員 【土日】部活動指導員		【全日】部活動指導員 合同チームもしくは拠点校
女子ソフト テニス (東条)	【全日】 顧問	【平日】顧問・部活動指導員 【土日】部活動指導員		【全日】部活動指導員