

ふるさと学習「かとう学」副読本 1年生～4年生

ふるさと学習

かとう学 **上巻**



加東市教育委員会

ふるさと学習

かとう学 上巻

1年生～4年生

ふるさと学習「かとう学」副読本改訂委員会

はじめに

ふるさと学習「かとう学」副読本は、加東市の「ひと」「もの」「こと」が詰まった本です。

人々の暮らしを支えたり、伝統を守ったりする「ひと」
四季折々の美しい自然や生活を豊かにする様々な施設などの「もの」
先人の努力と情熱によって、受け継がれてきた歴史や伝統、文化、産業などの「こと」

この、「かとう学」副読本の学習を通して、みなさんが生まれ育った加東市のことを、様々な角度から見つめてください。

そして、ふるさとを知り、興味を深め、体験し、ふるさとに親しんでください。

そういった学習をすることで、これまで見慣れていた景色や何となく足を運んでいたものの奥に、人々の営みや温かな思い、そして長い歴史を感じることができるでしょう。

ふるさと学習で感じたことをもとに「もっと調べてみよう」「自分には何ができるかな」と考え、主体的に関わっていくことで、心の中に、ふるさとへの「愛着」や「誇り」をもつことができます。

身近なことから、少しずつ、自分の速度でふるさとへ関りを深め学習を広げることが期待しています。

いつか大人になったとき、加東市（ふるさと）が、みなさんの心のより所となり、人生を彩ってくれることでしょう。

ふるさとを愛し、自らの夢に挑み、自立した人に成長されることを願っています。

2026（令和8）年

加東市教育長 藤原 路寛

もくじ

ふるさと学習「かとう学」上巻

I まち

1 加東市の様子と統計	1
(1) 加東市のシンボル	1
(2) 加東市民憲章	2
(3) 加東市マップ	2
(4) 加東市の統計	3
(5) 学校のまわり	4

II 自然・環境

1 町たんけんにいこう	10
加東市全体、滝野、社、東条のようす	11
2 しょくぶつ・せいぶつをみつけよう	19
(1) かとうしの きせつ	19
(2) みちがな しょくぶつ	21
(3) 加東市の動物や植物	25
① 加東市で見られるめずらしい動物や植物	25
② 加東市のトンボ	27
③ 水の汚れの程度と指標生物	28
(4) 加東市の花ごよみ	29
(5) たてもの と なかよし	31

III 産業

1 農業	33
加東市で作られる主な農産物	33
(1) 桃	35
(2) ぶどう	37
(3) 滝野なす	39
(4) もち麦	41
(5) 山の芋	43

2 工業

加東市で作られている工業品	45
(1) ラーメン工場	47
(2) 運ばん車工場	49
(3) コーヒー工場	51
(4) 鉱業	53
(5) リサイクルセンター	54

IV 商業

(1) Aコープ滝野店	55
(2) マックスバリュ東条店	57

V 歴史・文化

1 交通のうつり変わり

(1) 加東市の道標	59
(2) 三草山と丹波道	60
(3) 加古川の流れ	61
(4) 加古川舟運	61
(5) 播州鉄道	64
(6) 阪神・淡路大震災とJR加古川線	65
(7) 高速道路と工場の立地	66

2 加東市の遺産

(1) 先人たちが残したものの(遺産マップ)	67
① 光明寺(光明寺地区)	69
② 観音寺と赤穂義士菩提所(家原地区)	69
③ 安国寺と足利義教の首塚(新定地区)	71
④ 捨鹿寺(天神地区)	72
⑤ 鴨川ダム、東条湖と秋津富士(黒谷・秋津地区)	73
⑥ 鬮電灘と鮎漁(上滝野・多井田地区)	74
⑦ 鴨川ダム(湖底に沈んだ土井村)	75
⑧ 東条川疏水	76

(2) 地域の祭り

① 住吉神事舞踊り(上鴨川地区)	79
② 朝光寺と鬼追踊(畑地区)	81
③ 百石踊(西戸地区)	83
④ 秋祭り(佐保神社)	85
⑤ 若宮八幡神社(黒谷地区)	87
⑥ 河高獅子舞の歴史	89
⑦ 虫送り	91
(3) 加東市に残る民話	93

白狐のお告げ、孝女ふさ、お菊むし、水ひき地藏、ミヨーサイ・コサイ	
----------------------------------	--

3 郷土の発展につくした人々

(1) 阿江与助	99
(2) 大久保喜市郎	100
(3) 小寺彦兵衛	101
(4) 平川義正	102
(5) 藤川禎次	103
(6) 坂本遼	104

加東市のできごと(町のうつりかわり)

105

付録

茶道ってなあに	108
---------	-----



I まち

加東市の様子と統計

(1) 加東市のシンボル

〇市章



加東市の市章は、人と自然が息づくまち・加東市の頭文字「K」を社・滝野・東条の3地域を合わせた図で表しています。豊かな自然と共に生きる人々と、伸びやかで活力に満ちたふれあいの田園都市を表しています。

〇市花 コスモス



秋を代表する花コスモスは、市内の各地で見ることができます。花言葉は「調和」で、「輝く加東」の実現に向けて、市民とともに歩む加東市にふさわしい花です。

〇市木 さくら



さくらは春を代表する木として広く親しまれています。春の訪れとともに一斉に力強く咲き誇る様子は、「協調」と「活力」を連想させ、誰からも愛される活気に満ちた加東市の象徴にふさわしい木です。

〇加東市マスコット 加東伝の助



加東市に釣り針を伝えた「小寺彦兵衛」さんがモデルとなっています。「加東伝の助」は、その「彦兵衛」さんの想いを受け継いで誕生しました。

- ・昔の伝統文化を今に伝えます。
- ・今のいいものを未来に伝えます。
- ・いろんな情報を伝えます。
- ・夢と元気を伝えます。

(2) 加東市民憲章

加東市では、市民がふるさと加東への愛着を持ち、明るく住みよいまちづくりを進めていくための心のよりどころとなる「加東市民憲章」を制定しました。

- ・一、人と自然を愛し、安らぎのあるまちにしましょう。
- ・一、学ぶ心を大切にし、文化あふれるまちにしましょう。
- ・一、喜びをもって働き、健やかなまちにしましょう。
- ・一、だれもが希望をもてる、明るいまちにしましょう。

(3) 加東市マップ



加東市には、北部から北東部にかけて、五峰山や三草山、御嶽山などがあります。西部には、加古川という大きな川が流れています。加古川の支流である東条川、出水川、千鳥川、吉馬川、油谷川なども地域を潤しています。

市内には、ため池がたくさんあり、農業に使う水として活用されるとともに、生き物がくらす場所にもなっています。北東部地域一帯は清水東条湖立杭県立自然公園に指定されており、野鳥の生息地にもなっています。

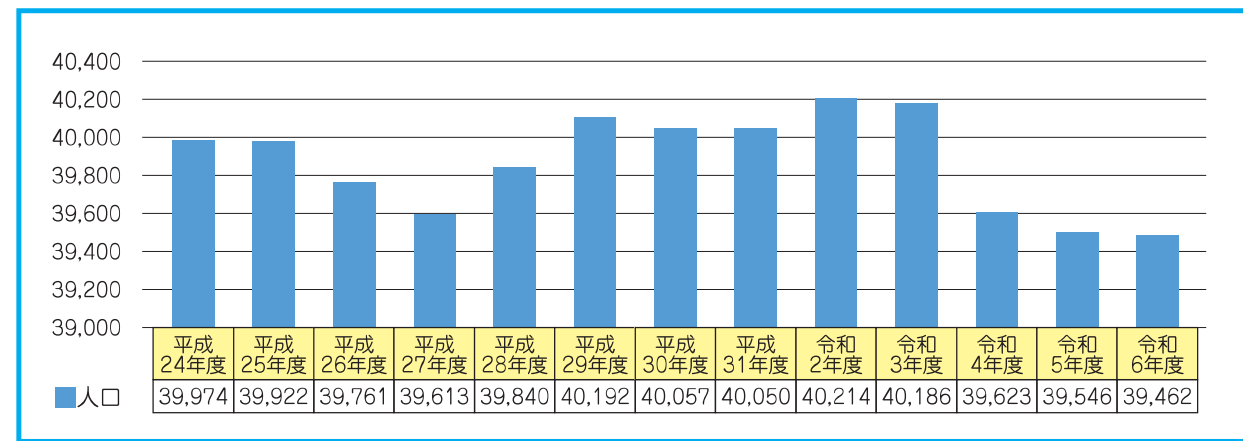
かとうし とうけい (4) 加東市の統計

じんこう かが とうけい ○人口に関する統計

じんこう うちがいこくじん
人口(内外国人) 令和7年12月末現在

男	19,504人(1,181人)
女	19,628人(890人)
合計	39,132人(2,071人)

じんこう すいい ○人口の推移

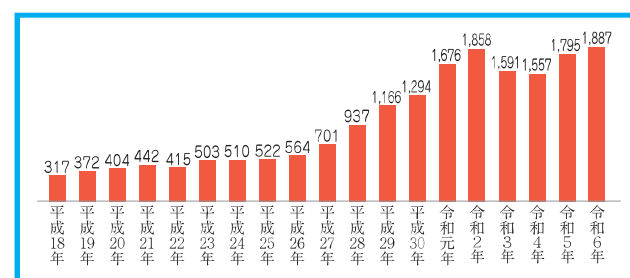


(各年3月末時点)

ち いきべつ きゅうちょうべつ じんこう れい わ ねん がつまつ ○地域別(旧町別)人口(令和7年12月末)

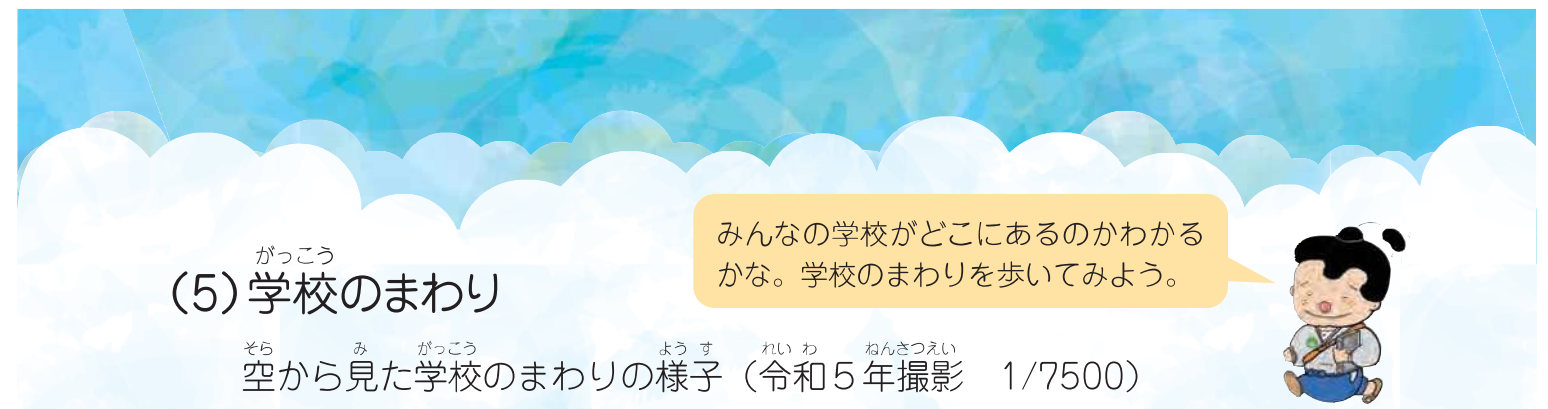
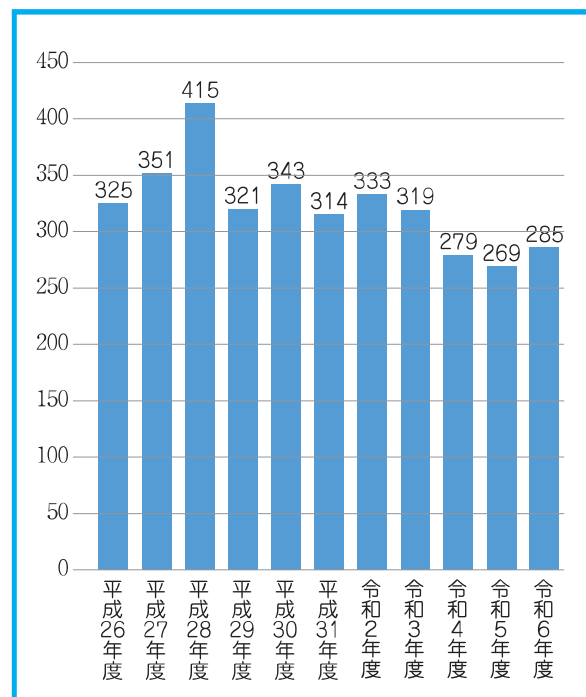
	やしろちいき 社地域	たきのちいき 滝野地域	とうじょうちいき 東条地域
男	9,706	5,946	3,852
女	9,831	6,008	3,789
合計	19,537	11,954	7,641

かとうし す がいこくじん にんずう ○加東市に住む外国人の人数



(各年12月末時点)

う こ にんずう ○生まれた子どもの人数



がっこう (5) 学校のまわり

みんなの学校がどこにあるのかわかるかな。学校のまわりを歩いてみよう。



そら み がっこう ようす れい わ ねんきつえい
空から見た学校のまわりの様子(令和5年撮影 1/7500)

やしろ がく えん しょう がっ こう やしろ がく えん ちゅう がっ こう ★ 社学園小学校・社学園中学校



きゅう やしろ しょう がっ こう ★ 旧社小学校



きゅう ふく だ しょう がっ こう
★ 旧福田小学校



きゅう み くさ しょう がっ こう
★ 旧三草小学校



きゅう よね だ しょう がっ こう
★ 旧米田小学校



きゅう かも がわ しょう がっ こう
★ 旧鴨川小学校



たきの ひがし しょう がっ こう
★ 滝野東小学校



きゅう とう じょう ひがし しょう がっ こう
★ 旧東条東小学校



たきの みなみ しょう がっ こう
★ 滝野南小学校



きゅう とう じょう にし しょう がっ こう
★ 旧東条西小学校



Ⅱ 自然・環境

1 町たんけんにいこう

わたしたちの住んでいる加東市は、どんなところなのでしょう。
町たんけんにてかけてみよう。

★ 滝野中学校



とうりゅうなだ かみたきの ちく
闘竜灘 (上滝野地区)



しんじまい かみかみがわ ちく
神事舞 (上鴨川地区)



あきまつ やま たにしき まきの ちく
秋祭り・山田錦 (牧野地区)



み
見たことがあるもの
き
や聞いたことがある
ものはあるかな。

★ 東条学園小中学校



かみがわ くらたに ちく
鴨川ダム (黒谷地区)



たきの えき かみたきの ちく
滝野駅 (上滝野地区)

わたしたちの まち

どんな まちなか。
なにが あるのかな。



それぞれの ちいきで
マンホールのえが ちがうね。



やしろ
社ちいき



きゅうやしろちょう はな
ツツジ (旧社町の花)

たきの
滝野ちいき



とうりゅうなだ
闘竜灘

とうじょう
東条ちいき



こい
鯉のぼりづくり

たきの
滝野のようす

どんなところかな。
どんな ときに りようするかな。

たきの
滝野の まちには
どんな しせつが
あるのかな。



かとうし
加東市 ちいき こうりゅうセンター



たきの
滝野 としょかん



たきの
滝野 おんせん ぼかぼ



たきの
滝野 ゆうびんきょく



たきの
滝野えき



はりま ちゅうおう こうえん

どんな ことが
できるかな。



Aコープ たきのてん
滝野店

やしろ
社のように

どんなところかな。
どんな ときに りようするかな。

やしろ
社の まちには
どんな しせつが
あるのかな。



かとう
加東しゃくしよ



ちょうこうじほんどう
朝光寺本堂



ちゅうおう
中央 としょかん



はんしゅうきよみずでら
播州 清水寺



やしろ
社 ゆうびんきよく



かとう
加東バスターミナルと
こうりゅうしせつ ハルク
にぎわい交流施設 halk



さくらづつみ こうえん

どんな ことが
できるかな。



おおがた
大型スーパー イオン 社店
やしろてん

とうじょう
東条のようす

どんなところかな。
どんなときに りようするかな。

とうじょう
東条の まちには
どんな しせつが
あるのかな。



とうじょう
東条 ぶんか かいがん (コスミックホール)
とうじょう
東条としょかん



ちゅうざいしよ



とうじょう
東条おんせん とどろきそう



なかとうじょう
中東条 ゆうびんきょく



こうそくのば
高速バス乗り場



おうこく
おもちゃ王国

どんな ことが
できるかな。



マックスバリュ とうじょうてん
東条店

2 しょくぶつ・せいぶつをみつけよう

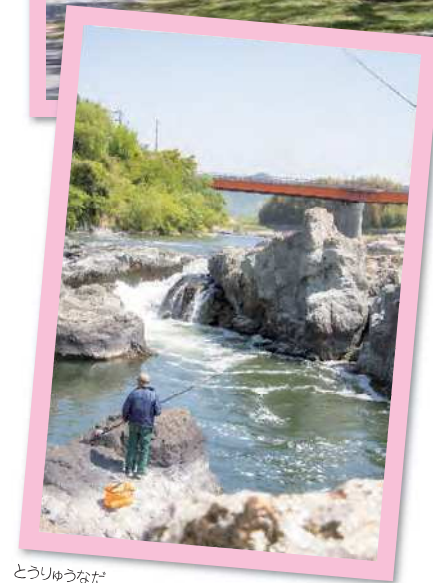
(1) かとうしの きせつ

はる なつ あき ふゆ それぞれの きせつに
どんな たのしい ことか あるかな。

はる



ちどりがわ
千鳥川 さくら



とうりゅうなだ
闘竜灘 あゆ釣り

なつ



とうじょう たう
東条 田植え

ふゆ



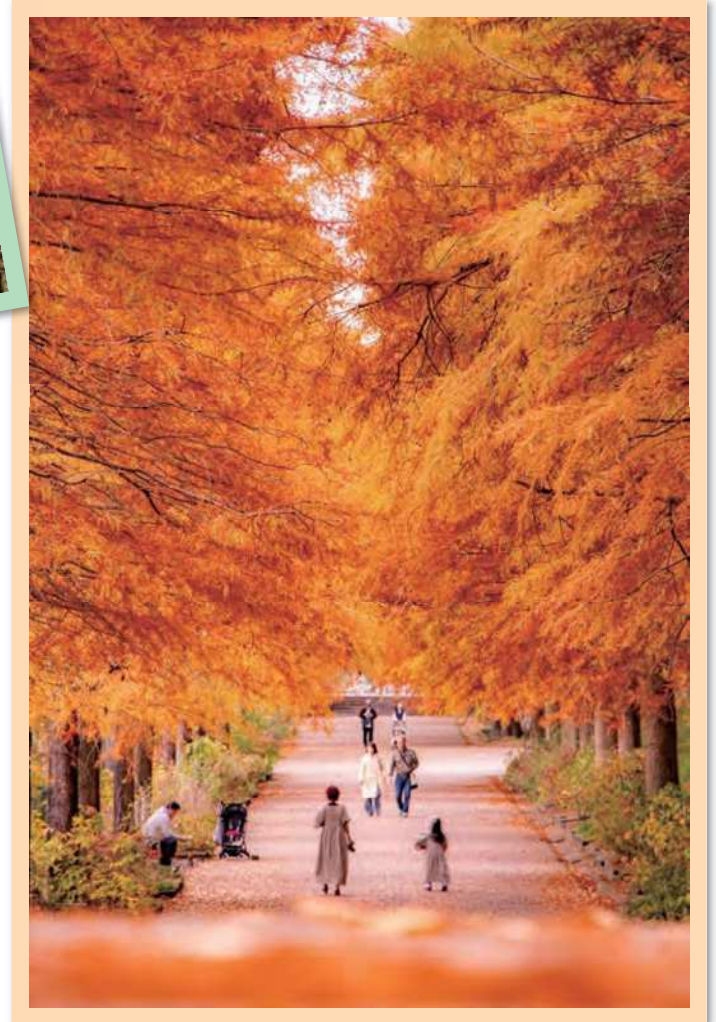
かもがわ さと
鴨川の郷 イルミネーション

とうじょう こなつまつ
東条湖夏祭り



あき

はりまちゅうおうこうえん
播磨中央公園 いちよう



やしろ あきまつ
社 秋祭り

(2) みぢかな しょくぶつ

学校のまわりには 一年をとおして たくさんの しょくぶつが
見られます。 かんさつしたり あそんでみたり してみましょう。

～ 春から夏 ～

○タンポポのなかま



タンポポは、小さな花の
あつまりです。わた毛に
付いた種を飛ばして、な
かまをふやします。

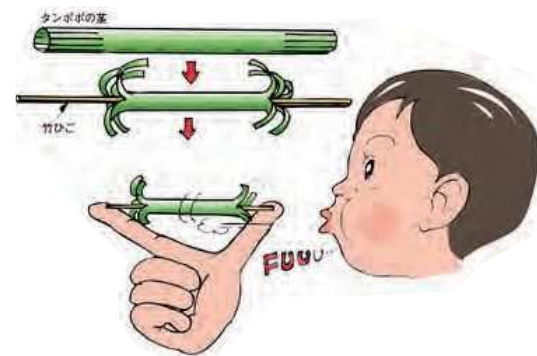


【タンポポの笛】



- ① 茎を切り取り、吹く側を軽く指で
つぶす。
 - ② 吹き口を唇で挟み、強く吹く。
- * はさみ具合や吹き方の強弱で音が
変化する。

【タンポポの風車・水車】



- ① 茎にはさみなどで、切れ目を入れる。
- ② 茎が自然に外側に広がるので、茎の
中に細い竹ひごや枝を通す。
- ③ 吹くと風車に、下半分を川につけると
水車になる。

(つくってあそぼうよ⑦草花あそび春・夏の本)

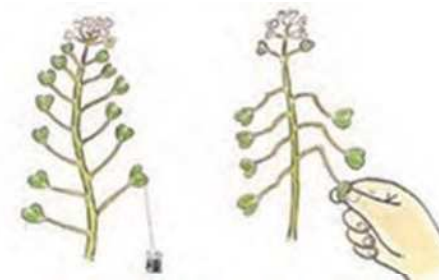
○ナズナ (春の七草)



別名「ぺんぺん草」とも
いわれます。
ハート型の小さな実をつ
けます。

- ① 実のたくさんついたものを選んでつむ。
- ② ハート型の実を持って下に引き、茎から
少しはがす。
- ③ 耳元でふったり、くるくる回したりする
と「ぺんぺん」音がする。

【ぺんぺん太鼓】



春の七草には、「セリ、ナズナ、
ゴギョウ、ハコベラ、ホトケノザ、
スズナ、スズシロ」があるよ!



○オオバコ



オオバコは、その名のとおり
大きい葉をもち、踏まれても
負けない強い草です。昔から
草ずもう遊びに使われたので、
別名「すもう草」ともいわれ
ます。

【オオバコずもう】



- ① すきな茎を選んでつむ。
 - ② 茎をからませて、互いに引っ張り合っ
て、切れなかった方が勝ち。
- * 誰にも負けない、強い茎を見つけて
みましょう。

(つくってあそぼうよ⑦草花あそび春・夏の本)

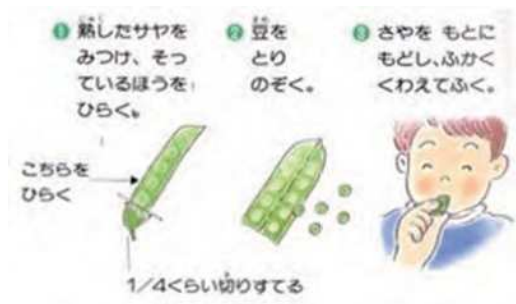
○カラスノエンドウ



カラスノエンドウは、マメ科の植物なので、実際に食べることもできます。



【マメ笛】



- ①よく太った実を選ぶ。
- ②へたを取って、すじを引ながらさやの反対側をさき、まめを出す。
- ③形をもどし、先の方から深くくわえて吹くと音が出る。

(つくってあそぼうよ①草花あそび春・夏の本)

○ハルジオンとヒメジオン



〔ハルジオン〕

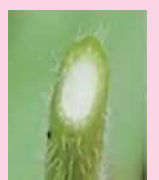
ハルジオンとヒメジオンの花はとてもよく似ています。



〔ヒメジオン〕

かんさつしよう

見分けるときは、茎を切ってみましょう。ヒメジオンの茎の中には、白いずい(スポンジ状のしん)がつまっていますが、ハルジオンの茎は、中が空っぽです。



他にも、いろいろな草花や遊び方があるよ。自分で調べて、友だちといっしょにやってみよう!!



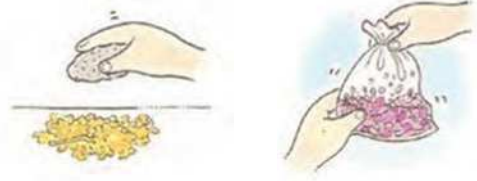
～ 秋から冬 ～

○ヨウシュヤマゴボウ



実は、ブドウのふさのようにたれさがります。つぶすと、こいむらさき色のしるが出ます。

【絵かきあそび】



- ①できるだけ大きな実のついたふさを選ぶ。
- ②少し水を加えて、石などでつぶす。
- ③作った色水で絵をかいて遊ぼう。

(つくってあそぼうよ⑧草花あそび秋・冬の本)

ヨウシュヤマゴボウのしるには、毒があります。遊んだ後は、手を洗い、しるはぜったいに口にいれないようにしましょう!



○ドングリの木のなかま

かんさつしよう

ドングリとは、ブナ科の木の实をひとまとめにした言い方です。ちやいろのかたい実が殻斗とよばれる帽子のようなものに入っています。木の種類によって、ドングリの形や大きさ、殻斗の形もちがいます。



(3) 加東市の動物や植物

水田やため池が多く、ゆたかな自然が残る加東市には、絶滅危惧種に指定された動物や植物がかくにんできます。

① 加東市で見られるめずらしい動物や植物



コバノミツバツツジ (4月)

手入れされた山里で見ることができます。たくさんさいているのは、とてもめずらしいです。



ササユリ (6月)

手入れされた里山で見ることができます。山を手入れすることで守ることができます。



マルバオモダカ (8・9月)

無くなってしまう可能性がある、とてもめずらしい水辺の植物です。

(絶滅危惧種)



サシバ

とてもめずらしいタカのなかまで、加東市でも見ることができます。生態系のちょうてんにいます。
(絶滅危惧種)

カワバタモロコ

ぜんこくてきに、ほとんどいなくなっ
てしまいましたが、加東市では、見
ることができるめずらしい小魚です。
(絶滅危惧種)



ヒメタイコウチ

兵庫県では、絶滅のおそれのある昆虫
です。加東市の水辺で見つかるかもし
れません。
(絶滅危惧種)

絶滅危惧種とは・・・

地球からいなくなってしまう可能性がある動物や植物だよ。



(4) 加東市の花ごよみ

加東市では、季節ごとに美しい花をみることができるよ。見つけてみよう。



はる



さくら

はりまちゅうおうこうえん
播磨中央公園

みごろ がつじょうしゅん ちゅうしゅん
見頃：4月上旬～中旬

とうじょうがわぞ
東条川沿い

みごろ がつじょうしゅん ちゅうしゅん
見頃：4月上旬～中旬

ちどりがわさくらづつみこうえん
千鳥川桜堤公園

みごろ がつじょうしゅん ちゅうしゅん
見頃：4月上旬～中旬

ばんしゅうきみずでら
播州清水寺

みごろ がつじょうしゅん げしゅん
見頃：4月上旬～下旬



ツツジ

ばんしゅうきみずでら
播州清水寺

みごろ がつじょうしゅん げしゅん
見頃：4月上旬～下旬



モモ

ももえん
やしろ桃園

みごろ がつちゅうしゅん げしゅん
見頃：4月中旬～下旬



クリンソウ

ばんしゅうきみずでら
播州清水寺

みごろ がつ がつ
見頃：5月～6月

かとうしてんねんきねんぶつ
☆加東市天然記念物

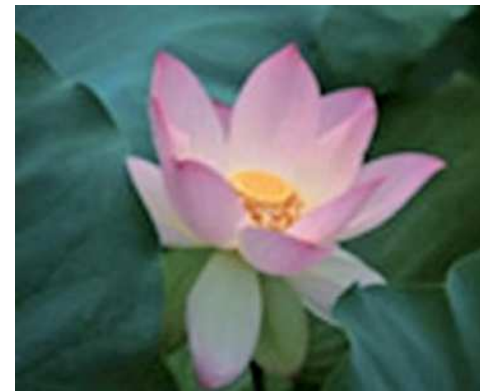
なつ



スイレン

ひらいけこうえん
平池公園

みごろ がつじょうしゅん がつしゅん
見頃：6月上旬～8月下旬



ハス (大賀ハス)

ひらいけこうえん
平池公園

みごろ がつじょうしゅん がつしゅん
見頃：6月上旬～8月上旬

あき



ツクバネ (実)

ちやうこうじ
朝光寺

みごろ がつ
見頃：10月

かとうしてんねんきねんぶつ
☆加東市天然記念物



もみじ (紅葉)

ごふさんこうみやうじ
五峰山光明寺

みごろ がつじょうしゅん げしゅん
見頃：11月上旬～下旬

(5) たてものとなかよし

かとうし
加東市には、みんなでつかうしせつ（公共施設）が
たくさんあります。

どんな しせつがあるかな。



たきの じどうかん
滝野児童館 きらら



やしろじ どうかん
社児童館「やしろこどものいえ」



とうしょうじ どうかん
東条児童館 ミナクル

じ どう かん
児童館



じ どうかん
児童館であそぶ様子



ひょうごきょういくだいがく こぞだ し えん
兵庫教育大学子育て支援ルーム「かとうGenki」

こう えん
公園



ひらいけこうえん
平池公園



たきの えき
滝野駅

えき
駅

と しょ かん
図書館



ちゅうおう と しょ かん
中央図書館

Ⅲ 産 業

1 農業

加東市で作られる主な農産物

加東市の農業では、土地や気候の特ちょうをいかし、たくさんのものがつくられています。

かとうし
加東市

たきのちいき
滝野地域

やしろちいき
社地域

とうじょうちいき
東条地域



なす

家の近くで作られている
さいくだもの
野菜や果物を見よう。



ぶどう



もも



茶



むぎ
もち麦



やまだにしき
山田錦



ぶどう



ピーマン



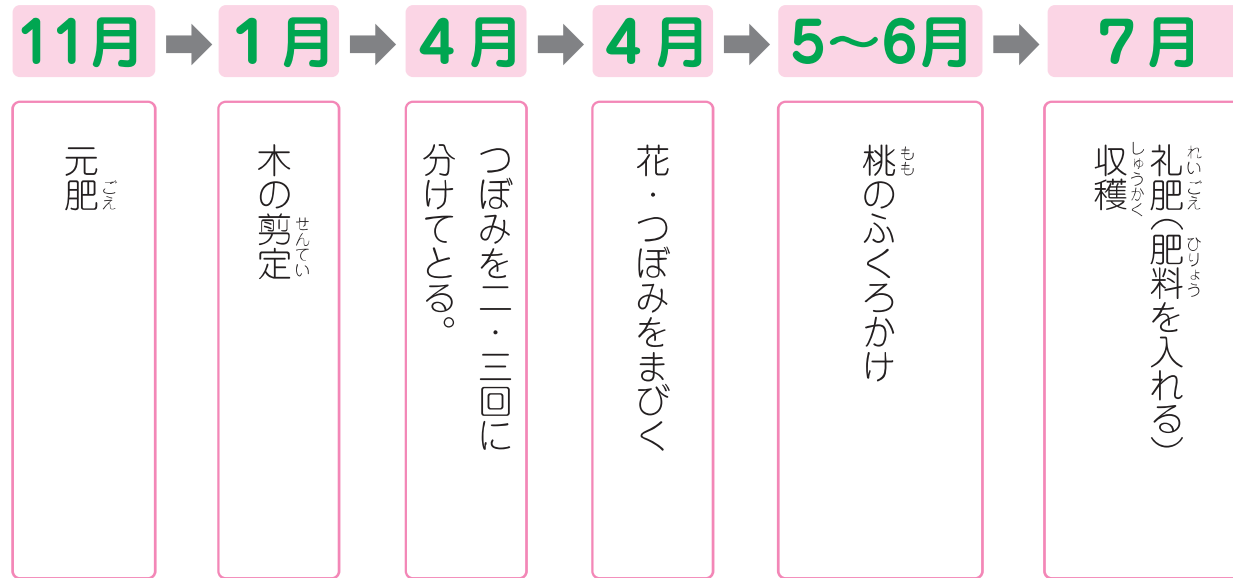
やま いも
山の芋



やまだにしき
山田錦

(1) 桃

桃作りの1年



桃農園の様子



桃農園



ふくろかけ

草かりは、1年に6~7回するそうだよ。



かとうし どうして加東市の桃はおいしいのかな？



※ わせ なかて おくて 早生・中生・晩生

たね 種まきをしてから収穫までの期間のこと。同じ作物であっても、生育の早いものから早生、中生、晩生の品種に分類される。

桃作りのれきし・工夫

加東市での桃の栽培は、1983(昭和58)年に上久米地区で始められました。開拓された土地は、なんと6ha(甲子園球場約5個分)。苗は、白ほう(中生)、清水白とう・志賀白ほう(晩生)です(※)。その桃農園がしっかりと受け継がれ、農場を管理し、栽培しています。やしろの桃は、糖度が高く、おいしいと評判です。

桃作りで一番大変な作業は、ふくろかけです。桃の種類によってふくろの色を分けます。早生の桃には白、中生の桃にはクリーム色、晩生の桃にはオレンジ色のふくろをかけます。

(ふくろの色のひみつ)

- ☆ 白 色 → 日光がよく入り、桃が赤くなる。
- ☆ クリーム色 → 少し光が入り、桃が少し赤くなる。
- ☆ オレンジ色 → 光が入らないので、桃が白くなる。

桃の活用

約30年前から、桃を加工して販売もしています。桃を二つにわって皮をむき、種を取り出した後、細かくきざんで砂糖などに漬け込み、小分けにして一定期間冷凍し、瓶詰めされています。

給食では「かとうのももゼリー」が出てきます。給食センターの調理員の方が加工され、ゼリー3500個分の桃、約200kgを下処理するのに2日間かかります。桃を作られている生産者の人、それを商品化した人、一次加工をした給食センターの人、それを形にしたメーカーの人。たくさんの方の思いがつながり、1つの商品ができました。



桃ゼリーの献立

手間をかけ、工夫をしておいしい桃ができるんだね。給食でも注目しておこう。



JAみのりHP



ももゼリー

(2) ぶどう

ぶどう作りの1年

1月 → 2~3月 → 4月 → 5~6月 → 7月 → 8~9月

<ul style="list-style-type: none"> ・肥料入れ ・せん定 	<ul style="list-style-type: none"> ・木の皮むき 	<ul style="list-style-type: none"> ・薬まき ・芽かき ・ピニールかけ ・わらしき 	<ul style="list-style-type: none"> ・シベレリン処理 ・房づくり (枝を棚につける) ・誘引 	<ul style="list-style-type: none"> ・ふくろかけ ・粒まびき 	<ul style="list-style-type: none"> ・収穫 ・販売
---	--	--	--	---	--

おいしいぶどうはどうやってできるのかな。



藤稔



シャスカット



クイーンニーナ

○おいしいぶどうを作るには

加東市にある「岩崎農園」では、たくさんの種類のぶどうが作られています。ぶどうづくりの作業では、様々な工夫があります。

ぶどうがよく育つ条件は5つあります。

- ①適度な雨と晴天(4月~9月に雨が少ない)
- ②風通しと日当たりがよいこと
- ③水はけがよいこと
- ④栄養のある土であること
- ⑤春にしもがおりないこと

天候や土などに気を付けながら手間をかけて、育てます。できるだけ機械を使わずに、昔ながらの手作りでやさしいぶどうづくりを心がけています。

ぶどう作りの様子



ぶどう農園の様子



粒まびき



ふくろかけ

虫が集まったり、雨にぬれて病気になったりしないようにします。

○ぶどう作りの工夫

☆シベレリン処理
種のないぶどうが人気のため、この処理を行い、種をなくします。

☆粒まびき
たくさんつきすぎるとおいしいぶどうにならないので、ハサミで一粒、一粒落として一つの房に30~35粒つくようにします。

☆ふくろかけ
房ごとに紙のふくろをかけることで、きれいな房ができます。

ブドウ作りにはたくさん
の工夫が
つまっているね。



JAみのりHP

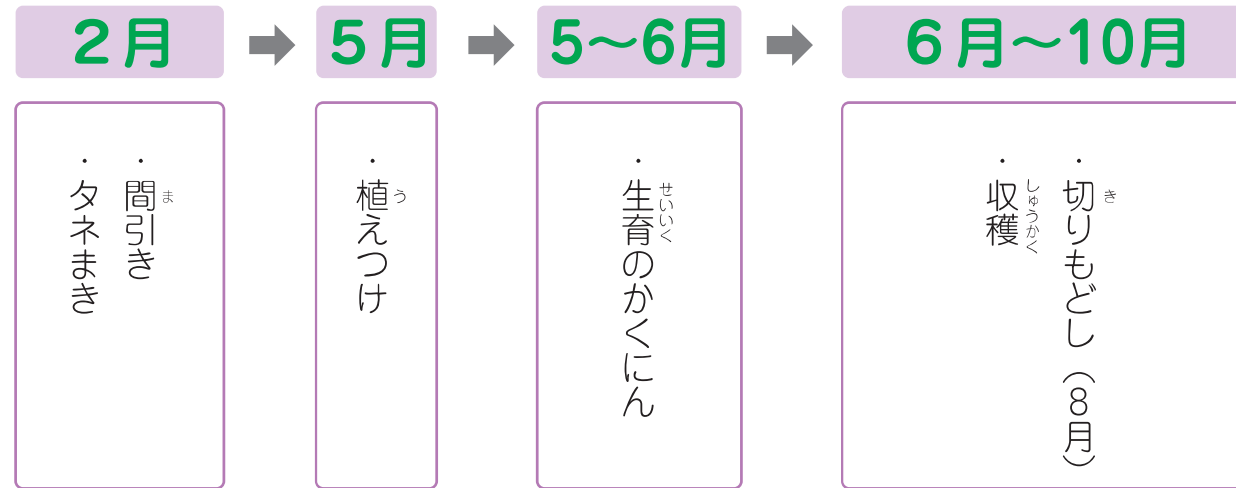
ぶどうづくり名人の願い

30種類以上の品種を作っているのは、たくさんの種類があったほうがお客さんに選べる楽しさを味わってもらえるからです。時期によってできるぶどうはちがいますし、何回もお客さんに来てもらえるように毎年ていねいに作ることを心がけています。



(3) 滝野なす

滝野なす作りの1年



滝野なす作りの様子



なす農園の様子



管理(かぶのわきに支柱を立てる)

気温と日照のバランスを調整することが大切だね。



滝野なすのみずみずしさのひみつはなんだろう。



露地栽培とは

ビニールハウスなどのしせつを使わず、屋外の畑で栽培する方法です。自然に近い状態で栽培し、旬の野菜がおいしく食べられます。

滝野なすのれきし・作り方

加東市で栽培される品種は、こい黒紫でつやがほどよく、皮がやわらかく、あまみがあり煮ても焼いてもくずれにくいのが特徴です。1977(昭和52)年に滝野地域で栽培が始まりました。

なすの栽培には、日照りと水が欠かせません。しかし、高温や低温には弱いため、気温と日照りのバランスが大切になります。秋の9月ごろがいちばん安定する時期です。昼間の残暑と朝晩の冷え込みによって、昼夜の寒暖差が大きくなるので、なすは夜に休息し、体力を回復することで日中よく育ちます。夏の間は枝や葉が成長するのに栄養を使いますが、秋には実が養分を蓄えて引きしまり、良い味になります。

滝野なすづくりの工夫

- ①タネまき・間引き(2月)
苗を育てるためのビニール製の植木鉢に3~4つずつタネをまきます。本葉が2まいくらい出たら、元気のよいものを1つ残してそのほかのものは間引きます。
- ②管理(5~6月)
株のわきに支柱を立てて、株の倒れるのをふせぎます。なすは水分の多い作物なので、水が足りないと実がかたくなります。
- ③収穫・調整・出荷
実が大きくなったら収穫します。よぶんな葉っぱはとりはらって、株の風通しをよくしておきます。長い枝を切り、肥料をあげて、しばらく収穫を休むと、秋にもう一度なすの実を収穫できるようになります。



タネまき・間引き



出荷されるなす



JAみのりHP

(4) もち麦

もち麦作りの1年

10月 → 11月 → 12~2月 → 4月 → 5月

- 10月: 排水対策、種子消毒
- 11月: 播種、除草剤散布①、元肥
- 12~2月: 除草剤散布②、麦踏み①、追肥②、麦踏み③、追肥③
- 4月: 赤かび病防除(2回)
- 5月: 収穫

排水溝確認



〇加東市のもち麦とは

もち麦(もち性大麦)は、稲、小麦、トウモロコシと同じイネ科の植物です。大麦は、「皮性とはだか性」、「二条と六条」※、「うるち性ともち性」と様々な種類に分類されています。大麦はいろいろな食べ物に使われています。加東市では、「もち麦を生かしたまちづくり」が行われています。

加東市で作られている大麦は二条大麦のはだか麦である「キラリモチ」という品種です。給食でも、もち麦ご飯が使われています。



もち麦が使われたメニュー

加東市で育てられるもち麦のひみつにせまろう!



※ 大麦には小穂の6条(列)の小花のうち、2条だけに実がつく二条大麦と、小穂の6条(列)すべてに実がつく六条大麦があります。



もち麦作りの様子



〇もち麦作りの工夫

排水対策
水田で畑作を行うために、水が流れる溝をほります。畑の大きさや、土地によって幅や深さを変える工夫をしています。

除草剤散布
もち麦が雑草に負けないようにアームが大きいくびる機械で、除草剤をまきます。風で液が流れないように地面との距離を調節しながら行います。

- 【栽培のポイント】
- 排水対策
 - 正確な播種作業
 - 除草剤散布
 - 赤かび病の予防
 - 適期収穫



JA広報誌

もち麦農家 壺井さんの話

加東市の新たな特産品化に向けたもち麦「キラリモチ」栽培は、市内に工場を置く食品メーカーの呼びかけにより平成30年産から始まり、今では市内の集落営農組織を中心に16集落(約110ha)で栽培されており、県内最大のもち麦栽培面積を占めています。

栽培には排水対策などたくさんの苦労もありますが、わたしたちの手で育てたもち麦「キラリモチ」が学校給食でも用いられ、市民のみなさんの健康づくりに役立っていることは、生産者としてこの上ない喜びです。



(5) 山の芋

山の芋作りの1年

4月 → 5月 → 7月 → 7~9月 → 10月~11月

- 4月: 種芋植え
- 5月: わらひき、支柱設置
- 7月: 追肥
- 7~9月: 水やり、除草作業
- 10月~11月: 出荷準備、収穫



種芋



畑作業の様子



どうして畑にわらをしくのかな。

ことば

追肥

作物が成長すると、土の中の栄養が少なくなるので、肥料を追加すること。

収穫

実った農作物を取り入れること。

特産品

地域の気候や風土をいかして、特定の地域で作られている作物のこと。

山の芋とは

山の芋は、東条地域で栽培されています。長芋よりも水分が少なく、粘り気と濃厚な味が強いのが特徴です。



旧東条町の時代に、新しい特産品を作りたいといった思いから、旧篠山市の山の芋を参考に、栽培を始めました。

毎年10月から11月頃に収穫を迎え、お正月のころご飯やお歳暮の定番として、親しまれている伝統品目です。

ジャガイモやサツマイモと違って、種芋に芽が1カ所しかないのが特徴です。

おいしい食べ方

強い粘り気をいかして、すってとろろご飯にしたり、お好み焼きに混ぜたりするのがおいしい食べ方です。

山の芋づくりの工夫

種芋植え（4月）

種に石灰をつけて、くさらないようにします。植える向きに気をつけて一列にします。

水やり、除草作業（7月から9月まで）

畑がかわくと、芋の形が整わないので、水の管理を行います。また、つるを傷つけないように、機械は使わず、すべて手作業で草を引きます。

収穫、出荷作業（10月から11月まで）

スコップを使って、1つずつ手作業で掘ります。土の中は見えないので、芋を傷つけないように、丁寧にいきます。収穫した芋は、すべての根を手作業で切って、きれいにします。

山の芋農家 谷口さんの話



山の芋は、東条地域で栽培されている加東市の特産品です。近年は、夏の暑さがきびしく、雨のふりかたも変わってきたので、水分の調整がとても大変です。畑がすぐにかわいてしまうので、芋の形が整わないこともあります。ふじにおいしい山の芋が収穫できたときは、安心します。

山の芋は給食に出ることもありますので、みなさんもぜひおいしく食べて欲しいと思います。

2 工業

加東市で作られている工業品

加東市の工業品には、どのようなものがあるのだろう。



プラスチック製品(河高地区)



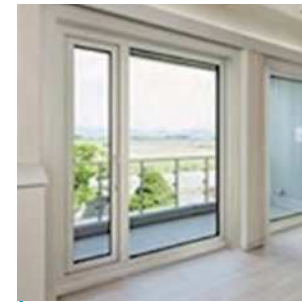
酒(下滝野地区)



ハンカチ(下滝野地区)



発砲スチロール(家原地区)



まど(喜田地区)



システムキッチン(上三草地区)



ねじ(上久米地区など)



ラーメン(河高地区)

滝野工業団地

社工業団地

森尾工業団地

ひょうご東条
ニュータウンインターパーク



看板(長貞地区)



ガット(天神地区)



歯車(高岡地区)



缶(新定地区)



ペンキ(新定地区)



リサイクル工場(佐保地区)



運ばん車(東実地区)



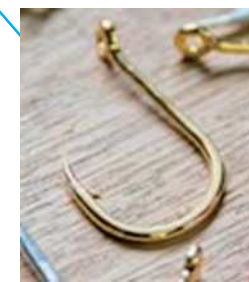
蒸しもち麦(沢部地区)



洗たくせんざい(東古瀬地区)



こいのぼり(大畑地区)



つり針(新定地区など)



焼き菓子(南山地区)



コーヒー(南山地区)

(1) ラーメン工場



①小麦粉から生地づくり
②麺のちぢれをつくる
③蒸し型詰め
④麺を揚げる
⑤具材やスープを入れる

見学に行くと、働く人の工夫や苦勞が見えてくるよ。



◎エースコック株式会社 関西滝野工場

加東市河高地区には、「エースコック株式会社関西滝野工場」というラーメン工場があります。1987年に設立され、従業員数は180名ほどの工場です。

インスタント食品のメーカーとして、「ワンタンメン」「スープはるさめ」などの商品を世に送り出しています。一人ひとりの従業員（工場では小さなコックさんとよんでいる）が大きなチャレンジを続けながら働いています。

作られた商品は、西日本を中心に、全国へ送られています。

大きなトラックで一気にたくさんの量を運びます。



原料は、どこから来るのでしょうか。



⑥検査・出荷
⑦品質検査

◎安全・安心に作るための工夫

働いている人は、全員白い服を着ていて、マスクをつけています。よく手を洗ったり、服についているほこりをローラーや風のシャワーでとったりして、とても清潔にしています。また、輪ゴムやヘアピンなどを工場に持ちこまないようにして、安全に気を付けています。

エースコック関西滝野工場 松本さんの話

わたしたちは「クックハピネス」をスローガンにかかげて、みなさんへ届ける商品を作っています。「クックハピネス=幸せをつくること」という意味で、お客様に安心して食べてもらえるように品質にこだわりながら一食ずついいねいに取り組んでいます。日本だけではなく、海外にも商品を届けたり、いろいろな種類の商品を考えたりと、お客様のことを第一に考えてがんばっています。



◎働く人はどこから

ほとんどの人が車で来ています。ほかの市からもたくさんの方が来ています。

- ・加東市 68人
 - ・西脇市 30人
 - ・加西市 24人
 - ・小野市 21人
 - ・その他 36人
- (令和7年8月現在)

みんなが安心しておいしいものを食べられるようにたくさんの工夫が詰まっているね。



ラーメンは、どのように作られているのでしょうか。



おも しょうひん 主な商品



(2) 運ぱん車工場

運ぱん車の現場



荷台が上がる

野菜の収穫



他にもいろいろな
つかわれ方がある

木材の運ぱん



でこぼこ道でも動く



いろいろな種類
があるね



ウインブルヤマガチ株式会社

運ぱん車とは、名前の通り、物を運ぶときに使われる農機です。農作物の運ぱんのみならず、開墾（山野を切り開き、耕して、田畑にする）のときに、切り落とした丸太を運んだり、たい肥を運んだりと幅広い用途で使用することができるため、出番の多い農機の一つです。

加東市東実地区にある運ぱん車工場では、動力運ぱん車を主体として設計デザインから、技術開発、ライン生産までを一貫し、販売しています。運ぱん車には、農業用動力運ぱん車・土木建設用クローラ運ぱん車・林内作業車・ミニショベルローダーなど農業用・土木用・林業用・その他隣接分野にマッチしたものがああります。このように、いろいろな現場で形を変化させ、活躍する運ぱん車が加東市で作られています。

生産の様子



板金・部品加工



部品の入荷・管理



溶接工程



塗装ライン



組立ライン

完成・搬入

山口さんのお話

木工所からスタートし、昔は牛が引く鋤を作っていました。牛からエンジンやホイール型というタイヤに変わり、現在のクローラ型（キャタピラ）になりました。山や坂など、人力や車ではとても大変な場所でも作業することができるようになりました。製作していて、同じベースの車両がいろいろな形に変化すること（上写真参照）や使われ方がちがうということが面白いです。



工場では、運ぱん車を製作しているときや使用しているときに事故が起きないように安全第一を考えています。特に慣れてしまったときが危険です。機械は人間よりもはるかに力があります。少しの油断で大けがにつながるのです。使いやすさを求めると安全性が欠けてしまうので、自社では、事故が起きないように、設計から試運転まで、責任をもって行っています。そして、需要と供給を意識して、お客様の要望を聞いています。喜んでもらえるとうれしいです。

昔はどんな
道具を使って
いたのかな？



需要

買い手が買いたいと
求めていること

供給

買い手に売ろうとして
いること

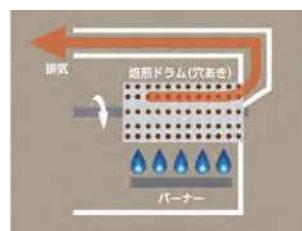
(3) コーヒー工場



ドトールコーヒー関西工場

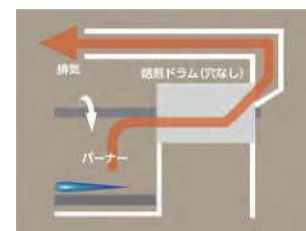
【直火式焙煎って?】

ドラムにパンチ穴をたくさん空け、豆に直接火があたるようにしています。豆を入れドラムを回転させながら下のバーナーであぶって焙煎する方法です。熱風に比べると3倍ほどの時間がかかりますが、豆の持つ香りとうまみをひきだせるのが特徴です。



【熱風式焙煎って?】

豆を入れたドラムから離れたところにあるバーナーで高温の熱風をドラムへ送り、その熱風でいっきに豆を焙煎する方法です。一度に大量のコーヒーを焙煎するのに向いています。



直火焙煎機

これは何かな?



「コーヒーの実」です。みんなの知っている茶色のコーヒー豆は、焙煎された後だよ。

焙煎とは?

焙煎とは、ローストとも呼ばれ、水や油を使わず、コーヒー豆を加熱・乾燥させることだよ。

コーヒーへのこだわり



◎ドトールコーヒー株式会社 関西工場

ドトールコーヒーの焙煎工場は1つの工場(千葉県)で行っていましたが、阪神淡路大震災(1995年)があり、1つの工場でのリスクを考え、加東市南山地区に2つ目の工場が建てられました。世界約20か国からコーヒー豆を日本に輸入しているため、横浜港と神戸港に近いという利点を考えて建てられています。

◎大切にしていること



一杯の美味しいコーヒーを通じて、お客様にやすらぎと活力を提供したいと思っています。がんばった後に、ホッとひといきコーヒーを飲んで、心をあたため、「さあ、次もがんばろう!」と次の活力につながると嬉しいと考えています。このように創業者が一番初めの喫茶店経営のときに感じた気持ちを今でも大切にしています。

焙煎師さんのお話

ドトールコーヒーではこだわりの直火焙煎機で焙煎しています。コーヒー豆は、天候、気温、湿度などで焼き加減が変わってくるので、常に火加減を確認しています。おいしいコーヒーを焙煎するために一日に何十回も、コーヒーの味を確かめます。味覚、嗅覚がとても大切なので、辛い物やにおいの強い食べ物には注意し、十分な睡眠をとって体調管理もしっかり行っています。



◎コーヒーが飲めなくなる?!

コーヒー2050年問題と言われ、地球温暖化などの影響で、コーヒー豆を栽培できるエリアが50%減ってしまい、収穫できる量が半減してしまうのではないかと心配されています。みなさんにお願ひしいことは、ごみを減らし、森林を大切にすることで地球環境を守ってほしいです。

焙煎師とは?

コーヒー豆を焙煎する人のことを焙煎師といいます。一釜に一人の焙煎師がつきっきりで、こまかな火加減の調整をしています。

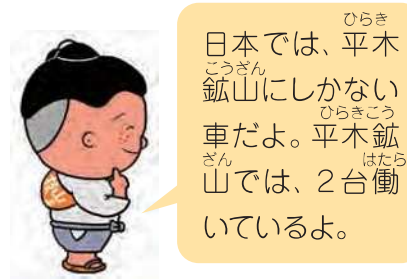


どんな仕事をするの?

コーヒーの香りや品質、味を味をチェックします。



(4) 鉱業



日本では、平木鉱山にしかない車だよ。平木鉱山では、2台働いているよ。



【古河1ブームホイールジャンボ】

この重機は、岩に穴をあける作業をするためのものです。この重機によって開けられた穴に、火薬をつめ込んで、はれつさせることで、石をおとしてはこび出します。

鉱物とは？

鉱物とは、主に山で採れる岩石のことで、ダイヤモンドや金、銀、銅など、有名なものを含め、世界中で約4,700種類発見されています。鉱物から様々な製品が作られます。



平木鉱山の様子



◎ハットリ株式会社

ハットリ株式会社は、平木地区にあります。鉱物が採れる大きな山（鉱山）と鉱物を加工する工場があります。山の中に大きな穴をほって、鉱物を採っています。これまでに掘った距離は15kmから20kmほどになります。採れた鉱物は、製品に合わせて細かくし、石を混ぜ合わせて全国の工場へ出荷しています。平木鉱山では、おもに平木カオリン（ろう石）などの鉱物が採掘され、トイレの陶器や車の部品など、私たちの生活に欠かせない製品が作られています。



平木鉱山の本村さんのお話

鉱山の仕事は、自然を相手にした仕事です。同じように見えても、毎日状況が変わるので、変化に気をつけて仕事をしています。また、石が落ちてきたり、火薬を使ったりするので、安全面には特に気を付けています。きれいに石を掘り出したときや作業員が安全に作業を終えられたときが嬉しい瞬間です。鉱物は、いつかつきてしまいます。身の回りにあるものを大切に使うのが大切です。



(5) リサイクルセンター

大きな工場だね。

年間90万台の家電をリサイクルしている日本トップクラスのリサイクル工場だよ。

すごいね。毎日3,000台ぐらいの家電がリサイクルされているんだね。

テレビ、冷蔵庫、洗濯機、エアコンの4家電が集まっているよ。

身近な製品には、たくさんの資源がねまわっているんだね。

ぼくたちは、「トレジャーハンティング（宝さがし）」を合言葉に、少しでも多くの資源が取れるようにしているよ。

これまで、リサイクルしたアルミを使えば、飛行機262台分になるよ。1年間で飛行機12台分だね。

Steel	366,513t	×446,967	Automobiles
Copper	58,078t	×232	Great Boobies
Aluminum	31,629t	×275	Airplanes

2001年
2022年

◎パナソニック エコテクノロジーセンター株式会社 (PETEC)

PETECは、佐保地区にある大きな家電リサイクル工場です。使い終わった家電製品を近畿地方から集めて、資源を取り出し、「ごみゼロリサイクル」を目指しています。私たちの地球に残された資源は、限られています。リサイクルをすることで、使い終わった家電の約90%が、“ごみ”にならず“資源”へと生まれ変わります。リサイクルは、私たちの生活を豊かにしたり、環境を守ったりしています。



【集まった家電製品】 【資源の取り出し】 【洗濯機ライン】

PETECの岸本さんのお話

PETECに集まってくる家電は、それぞれの家庭で、大切に使われたものばかりです。大切にされた家電から、少しでも多くの資源を取り出せるよう、がんばっています。商品を買った人が、リサイクルに出してくれると、家電の約90%がごみにならずに資源に生まれ変わります。しっかり分別して、次の人や未来へバトンタッチしてください。



家電リサイクル法

家電リサイクル法は、資源をくり返し使うためのルールです。家電製品を使った人、売った店、作った会社が協力してリサイクルをしようという法律です。



バーチャル見学



PETECのHP



Ⅳ 商業

(1) Aコープ滝野店



▲野菜売り場



▲くだもの売り場



▲魚売り場



▲産地名がかかれたかん板



▲農家から直せつ送られてきた野菜



▲こだわりの商品



▲地元の名産品

めあて

たくさんのお客さんが来るのは、なぜでしょうか。

どんな商品があるかな。

どんなふうに、売られているかな。

◎たくさんのお客さんが来るひみつ

「ばら売りされていたり、小さく切られている野菜があるよ。」

「くだものもばら売りされているよ。2個ずつパックされているものもあるね。」

「魚も、パックに入っているものと、自分で袋に入れるものがあるね。どうしてだろう。」

みさきさんたちは、お店の人にインタビューすることにしました。

店長の藤田さんの話

お客様が、家族の人数や使い方に合わせて必要な分だけ買えるように、ばら売りやパック売りをするなど、売り方を工夫しています。

店内のスペースがかぎられているため、品数は少ないですが、他のお店ではあまりないものや、こだわりのある商品をおいて、お客様に来てもらえるようにしています。

また、できるだけ加東市産のものや、地元のものを選び、地産地消に取り組んでいます。

お客様がよろこんでくださると、とてもうれしいです。



まなびのポイント

地産地消ってなんだろう。

大型スーパーとのちがいはどこかな。

(2) マックスバリュ東条店^{じょう}



▲くだもの売り場



▲かんぶつ売り場



▲電子化されたねふだ



▲野菜売り場



▲国産の商品



▲電子化されたねふだがついた売り場



▲おとくに見えるアプリ

めあて

たくさんのお客さんが来るのは、なぜでしょうか。

どんな商品が、どんな風に売られているかな。

◎たくさんのお客さんが来るひみつ

「お店に入ってすぐのところに、たくさんのお客さんが来るひみつがあるのね。」

「ねふだにイラストがのっているものがあるよ。どうしてだろう。」

「ねふだが電子化されているものもあるね。紙のねふだとは、どうちがうのかな。」

みさきさんたちは、売り場のくふうについてお店の人にインタビューすることにしました。

店長の橋本さんの話



きせつに合わせて、そのときの旬の商品をならべています。パッケージや、かん板の色も、きせつに合った色合いにしています。

ねふだが電子化され、手作業でねふだを変える仕事が無くなり、作業がこうりつ化できました。その分、せっきやくに時間を使えるようになりました。

地産地消を心がけています。自社ブランドの商品をはん売し、アプリを取り入れるなど、できるだけ安く安全な商品を買っていただけるよう取り組んでいます。

まなびのポイント

地域のもを食べて、どんないいことがあるのさ。

電子化されたことで、どんないいことがあるのさ。

