

第2版

# 社学園 学校案内

加東市立社学園小学校・社学園中学校 施設一体型小中一貫校



新たな学び舎“社学園”から

「なりたい自分」

「ありたい未来」へ!!



社学園での9年間の学びを通して、  
仲間(人)と「つながる」  
地域(ふるさと)と「つながる」  
未来(夢)と「つながる」  
そんな力を身につけてほしい



### 校訓 (めざす子どもの姿)

## 自律 寛容 不屈

自ら学び、よく考えて行動できる子ども

豊かな心で、自分も他者も大切にできる子ども

明るく健康で、たくましく生きる子ども

### 校章



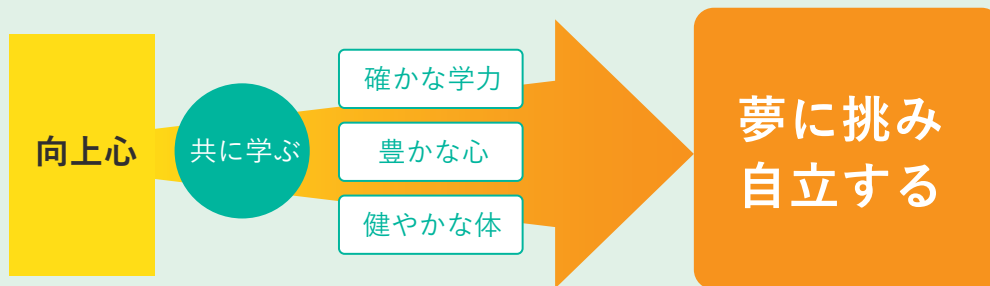
作：藤原 高年さん (加東市下滝野)

校章に込められた思い

旧社町章を三つの黄金のペン先に準えて「文(勉学)」を表し、旧社町旗を羽ばたく白銀の双翼に準えて「武(運動)」を表し、その二つを重ねて「文武両道」を表現しています。

さらに、社地域の名産品である「やしろの桃」の実りを予感させる桃の花を中央に配し、その花言葉から「徳(人徳)」を表し、この三つをもって全体で「知・徳・体」と成しました。また、「社」の文字が旧漢字表記であるのは、佐保社に因む「佐保社郷(さほのやしろごう)」という荘園名が起源とされる「やしろ」の名の由来を表しています。

### 学校教育目標



学園教育  
目標

## 向上心

～共に学び、夢に挑む自立した子どもの育成～

### めざす学園像

～学び合い、笑顔あふれる学園～

- 子どもたちが楽しく学べる、安心・安全な学園
- 教職員がいそいそと教育活動できる学園
- 保護者・地域から信頼される学園

### めざす子ども像

～「生きる力」を身につけ、自立する子ども～

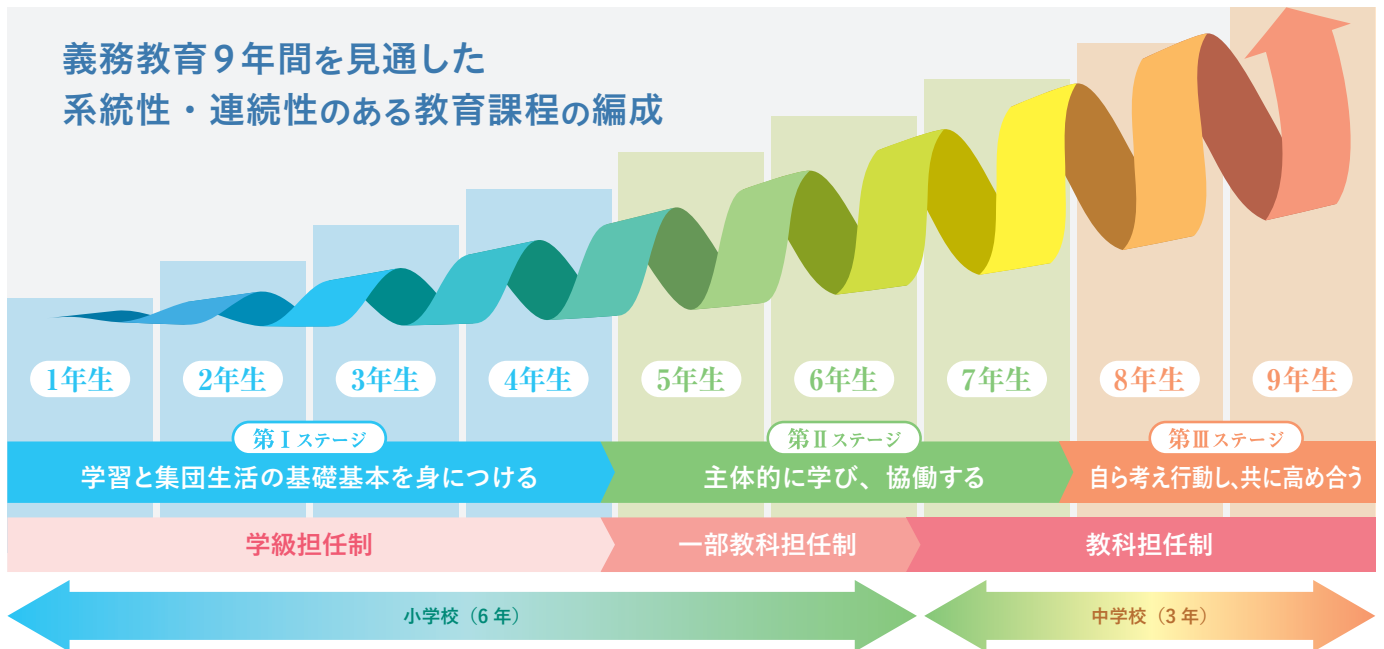
- 自ら学び、よく考えて行動できる子ども
- 豊かな心で自分も他者も大切にできる子ども
- 明るく健康で、たくましく生きる子ども

### めざす教師像

～人間力に富み、子どもの成長を保障する教師～

- 教育の専門家としての自覚と使命感をもち、常に自己を高めようとする教師
- 明るく元気で、子どもや保護者の思いに寄り添うことができる教師
- 高い倫理観と人権意識をもち、他者を敬い、接することができる教師

## 義務教育9年間を見通した 系統性・連続性のある教育課程の編成



## 社学園 指導の重点

- 9年間を見通した系統性・連続性のあるカリキュラムの実施
- 個に応じた指導の充実
  - ・少人数指導 ・同室複数指導 ・特別支援教育
- 情報教育の推進
  - ・ICT機器の活用 ・情報モラル教育の充実 ・個別最適な学び
- 読書活動の推進
  - ・図書館教育 ・朝の読書 ・読み聞かせ
- 教科担任制の実施 (第Ⅱステージから)
- 外国語教育の充実
- 家庭学習の手引きの活用

- 縦横のつながりを育む異学年交流
  - ・学園会活動、学園会、学園行事、朝会 ・集会活動
- 道徳教育、人権教育、キャリア教育の充実
- 系統性のある生徒指導・支援体制
  - ・不登校支援 ・いじめ防止 ・勇者の旅プログラム
  - ・生徒指導委員会 ・生活上の統一指導
- 平和学習の推進
  - ・修学旅行 (6年生: 広島) ・ (9年生: 長崎)
- 学級活動・学年行事の充実
  - ・親子活動 (1～3年生) ・おんかつ (4年生)
  - ・自然学校 (5年生) ・HAP体験 (7年生)
  - ・校外学習 (8年生) ・ステージリーダー (4,7,9年生)

- 学校・家庭・地域が一体となった教育環境づくり
  - ・学校運営協議会
  - ・地域学校協働本部との連携
- 地域人材や教育資源を活用した体験学習の充実
  - ・生活科体験活動 (1,2年生)
  - ・環境体験 (3年生) ・加東遺産めぐり (4年生)
  - ・ものづくり体験 (8年生) ・トライやる・ウィーク (8年生)
- ふるさと学習の推進
  - ・生活科・総合的な学習の時間カリキュラム ・「かとう学」
- 多文化共生の推進
  - ・兵教大との連携 ・日本語教室

- 豊かなスポーツライフの実現
  - ・新体力テスト ・体育大会 (運動会) ・マラソン大会
  - ・PEマスター ・スキー教室
- 必修クラブ (4～6年生)、部活動 (7～9年生)
- 健康教育、安全教育の充実
  - ・交通安全教室 ・防犯防災教育
  - ・薬物乱用防止教育 ・性教育
- 食育の推進
  - ・和食給食に合わせた食育活動 ・かとう和食の日
- 望ましい生活習慣の確立
  - 「早寝」「早起き」「朝ごはん」

# 小中6・3制の良さを生かした小中一貫教育

社学園 小中一貫教育の実践目標

「柔らかに計画し しなやかに実践する 小中一貫教育」

- 変化する子どもたちの姿に応じたカリキュラムを編成し、実践する。
- 小学校・中学校の「縦の連携」、「横の連携」を充実させる。

## 小学校・中学校 9年間

学園会（1～9年生）、専門部会、委員会活動、平和集会（6～9年生）、小学校入学式・卒業式（9年生、吹奏楽）  
中学校卒業式（1～9年生）、小学生陸上教室（陸上競技部）、1年生と9年生の交流会、防災訓練  
いじめ防止フォーラム、ぽかぽかキャンペーン

### 小学校

児童会（運動会、学園フェスティバル）  
校外学園会、クラブ活動（4～6年生）  
縦割り班活動（1～6年生）

### 中学校

学園会（体育大会、弁論大会、合唱コンクール）  
校外学園会、部活動

## 小中一貫教育（施設一体型）

小1

小2

小3

小4

小5

小6

中1

中2

中3

### 第Ⅰステージ

（1～4年生）

### 第Ⅱステージ

（5～7年生）

### 第Ⅲステージ

（8～9年生）

## 特別活動

- 縦割り班活動、ステージ集会
- 主体的な学園会活動
- クラブ活動+部活動
- 学校行事の分離と連携

## 学園会と児童会

- 学園会は、小中合同の行事で9年間をつなぐ
- 児童会は、小学校の行事を企画運営し、6年生の意欲を高め、リーダー性を育み中学校へつなぐ

## 家庭学習の手引き

- 発達段階に合わせた家庭学習の取組を家庭と共有し自ら学ぶ力をつける
- 子どもの夢が広がる加東ICT教育支援ガイドブックの活用

## キャリア教育

- 社学園のキャリア教育で児童に身に付けさせたい力の4つの柱と、特活を要として教育活動をつなぐ
- キャリアノート、パスポート活用

## 探究学習（総合的な学習）

- 平和学習（平和集会、修学旅行）
- 各学年のテーマにより、9学年をつなぐカリキュラムの実践
- 「かとう学」各教科による副読本の活用

## 多様なつながり

- 幼小の連携「かけはしプログラム」
- 多様な学び「日本語教室」
- かとう夢授業
- 地域人材によるクラブ活動

# 取組の様子

入学式（9年生と入場）



縦割り班活動（顔合わせ）



平和学習（平和集会）



ステージ集会（交流ケイドロ）



ステージ集会



日本語教室



ぼかぼかキャンペーン 学園会（中央委員会）から全校へ



専門部会と委員会との連携



## 専門部会 (中学校)

- 生活部
- 安全部
- 給食部
- 体育部
- 図書学習部
- 環境部
- 文化広報部
- 保健部
- 放送部

## 連携

## 委員会 (小学校)

- 生活
- 安全
- 給食
- 体育
- 図書
- 掃除
- 園芸
- 文化広報
- 保健
- 放送

## 第Iステージ

		1年生	2年生	3年生	4年生	5年生	6年生	7年生	8年生	9年生
		【毎月】第Iステージ集会								
第Iステージ	1年生	【4月・10月】 ・虫見つけ 【3月】 ・ならびっこベース ボール大会	【5月】 ・学校探検 【10月】 ・おもちゃランド 【11月】 ・虫クイズ大会 【10月・2月】 ・音楽交流会	【10月・2月】 ・音楽交流会	【10月・2月】 ・音楽交流会 【1月】 ・なかよし交流会	【2月】 ・新1年生体験入学	【2月】 ・下級生に伝えよう		【10月】 ・トライやるウィーク	【4月】 ・入学式 【10月】 ・音楽交流会 【2月】 ・交流会
	2年生	【5月】 ・学校探検 【10月】 ・おもちゃランド 【11月】 ・虫クイズ大会 【10月・2月】 ・音楽交流会	【6月】 ・町探検 【12月】 ・給食センター見学					【2月】 ・下級生に伝えよう	【2学期】 ・九九ボランティア 【10月】 ・トライやるウィーク	
	3年生	【10月・2月】 ・音楽交流会		【6月】 ・町探検 【10月】 ・おでかけ図書館 【5月・11月】 ・環境体験活動 (サツマイモ・ やしらの森)	【6月】 ・やしらの森オリ エンテーション 集会			【2月】 ・下級生に伝えよう	【10月】 ・トライやるウィーク	【2学期】 ・ベースボールチャレンジ ・サッカーチャレンジ
	4年生	【10月・2月】 ・音楽交流会 【1月】 ・なかよし交流会		【6月】 ・やしらの森 オリエンテーション 集会	【6月】 ・手話・車いす体験 オリエンテーション 【9月】 ・加東遺産めぐり 【11月】 ・プラネタリウム体験 【12月】 ・東条川疏水めぐり	【11月】 ・防災学習		【2月】 ・下級生に伝えよう	【10月】 ・トライやるウィーク	【2学期】 ・ベースボールチャレンジ ・サッカーチャレンジ

<部活動他>第Iステージ4年生…【6月】陸上教室（陸上競技部）



入学式（1・9年）



なかよし交流（1・4年）



第Iステージ集会



9年生との交流会（1・9年）



虫クイズ大会（1・2年）



第Iステージ集会（音楽発表会）

## 第IIステージ

		1年生	2年生	3年生	4年生	5年生	6年生	7年生	8年生	9年生	
第IIステージ	5年生	【2月】 ・新1年生体験入学			【11月防災学習】	【6月】 ・自然学校 【10月】 ・加東市備蓄倉庫見学 【2月】 ・三木防災センターでの防災体験	【毎月】第IIステージ集会 【11月】 ・防災学習 【2月】 ・下級生に伝えよう	【学期に3回】 ・専門部会 ・中央委員と児童会の交流	【学期に3回】 ・専門部会 ・中央委員と児童会の交流	【2学期】 ・ベースボールチャレンジ ・サッカーチャレンジ 【学期に3回】 ・専門部会 ・中央委員と児童会の交流	
	6年生	【2月】下級生に伝えよう					【11月】 ・防災学習	【11月】 ・租税教室 【11月】 ・修学旅行(平和学習) 【1月】 ・狂言教室 【2月】 ・多文化共生講演会 【2月】 ・薬物乱用防止教室	【学期に3回】 ・専門部会 ・中央委員と児童会の交流	【10月】 ・トライやるウィーク 【学期に3回】 ・専門部会 ・中央委員と児童会の交流	【2学期】 ・ベースボールチャレンジ ・サッカーチャレンジ 【7月】 ・平和の集い 【3月】 ・中学校入学に向けての説明 【学期に3回】 ・専門部会 ・中央委員と児童会の交流
	7年生		【2学期】 ・九九ボランティア				【学期に3回】 ・専門部会 ・中央委員と児童会の交流	【学期に3回】 ・専門部会 ・中央委員と児童会の交流	【4月】 ・HAP体験 【10月】 ・わくわくオーケストラ ・校外学習 【6～11月】 ・福祉体験(手話、高齢者体験、盲導犬) 【2月】 ・スキー教室 【年1回】 ・薬物乱用防止教室	【年1回】 ・性教育講演会	

<学期に3回>・専門部会と委員会連携 ・中央委員と児童会の交流  
 <部活動他>第IIステージ5年生・6年生…【6月】陸上教室(陸上競技部)



春の遠足(小学校)



第IIステージ集会(鬼ごっこ)



学園フェスティバル



平和集会(6・8・9年)



第IIステージ集会(音楽発表会)



地域のみなさまありがとう集会

## 第Ⅲステージ

		1年生	2年生	3年生	4年生	5年生	6年生	7年生	8年生	9年生	
第Ⅲステージ	8年生		【2学期】 ・九九ボランティア			【学期に3回】 ・専門部会 ・中央委員と 児童会の交流	【10月】 ・トライやるウィーク 【学期に3回】 ・専門部会 ・中央委員と 児童会の交流	【年1回】 ・性教育講演会	【毎月】第Ⅲステージ集会		
	9年生	【4月】 ・入学式 【10月】 ・音楽交流会 【2月】 ・交流会				【学期に3回】 ・専門部会 ・中央委員と 児童会の交流	【7月】 ・平和の集い 【3月】 ・中学校入学に 向けての説明 【学期に3回】 ・専門部会 ・中央委員と 児童会の交流		【7月】 ・平和の集い	【5月】 ・修学旅行(平和学習) 【7月】 ・デートDV防止研修 【3月】 ・愛校作業	
		【10月】トライやるウィーク					【2学期】・ベースボールチャレンジ ・サッカーチャレンジ				

<学期に3回>・専門部会と委員会連携 ・中央委員と児童会の交流

## 特別活動全体計画

課 程	小学校						中学校			
	1年生	2年生	3年生	4年生	5年生	6年生	7年生	8年生	9年生	
学 年	第Ⅰステージ						第Ⅱステージ			第Ⅲステージ
ステージ	第Ⅰステージ						第Ⅱステージ			第Ⅲステージ
育てたい力	「キャリア教育」の目標(身につけさせたい力)									
	・わかりやすく伝える力, 認める力 ・やりとげる力			・「わかる・できる・したいこと」をみつける力 ・目標をたてて、つづけて取り組む力						
学校行事	運動会、学園祭						運動会、学園祭			
	小学校集会(6年生がリーダー) ・児童会活動 ・ブロック別児童朝会						中学校集会			
	第Ⅰステージ行事 ・Ⅰステージ集会(4年生がリーダー)				第Ⅱステージ行事 ・Ⅱステージ集会(7年生がリーダー)		第Ⅲステージ行事 ・Ⅲステージ集会 (8年生がリーダー)			



入学式 (1・9年)



入学式 (1・9年)



トライやる発表会 (7・8年)



平和集会 (6・8・9年)



平和集会 (6・8・9年)



トライやるウィーク (8年)

# 制服

## 7年生から着用（希望により5・6年生も着用可）

令和4年度に社学園制服等検討部会を立ち上げ、PTAや学校関係者を交え、デザインや導入学年など様々な検討を行い、決定しました。

- 制服はデザインを一新し、性差を感じにくく、譲渡の幅も広がるブレザータイプの制服を導入しました。シワの回復性が高く、衣服内温度を調節し、年間を通して快適なブレザーです。夜洗って朝乾く、優れた速乾性があります。
- 男女関係なく、スカート、ズボンどちらでも選ぶことができます。社学園のスクールカラーである「緑」のラインの入ったシンプルでカッコいいチェック柄です。



### ネクタイとリボン

深みのある紺×緑のラインが映える落ち着いた柄です。



### ボタンとワッペン



### 夏服

夏は爽やかな印象の白のポロシャツ。汚れが目立ちにくい仕様です。



### 体操服（全学年着用）

社中学校の体操服をベースに社学園の体操服を製作しました。耐久性に優れた素材です。毛玉ができてくく、引っ掛けに強い構造です。

# 校歌



社学園 校歌

つ つじ咲き映ゆ 緑の地  
和みの光 降りそそぐ  
望もう 広く 大空を  
心豊かに 満つように  
社学園 皆仰ぎ立つ

流れ清けき 加古の川  
いのちの音が 響き合う  
歌おう 高く よろこびを  
水面行き交う 風に乗せ  
社学園 皆澄みわたる

実りあふれる 北播磨  
若き力が 動き出す  
語ろう 共に 明日の夢  
遠山脈の 向こうへと  
社学園 皆伸び行かん

作詞 吉川 芳則  
作曲 草野 次郎



## 作詞・作曲者の紹介

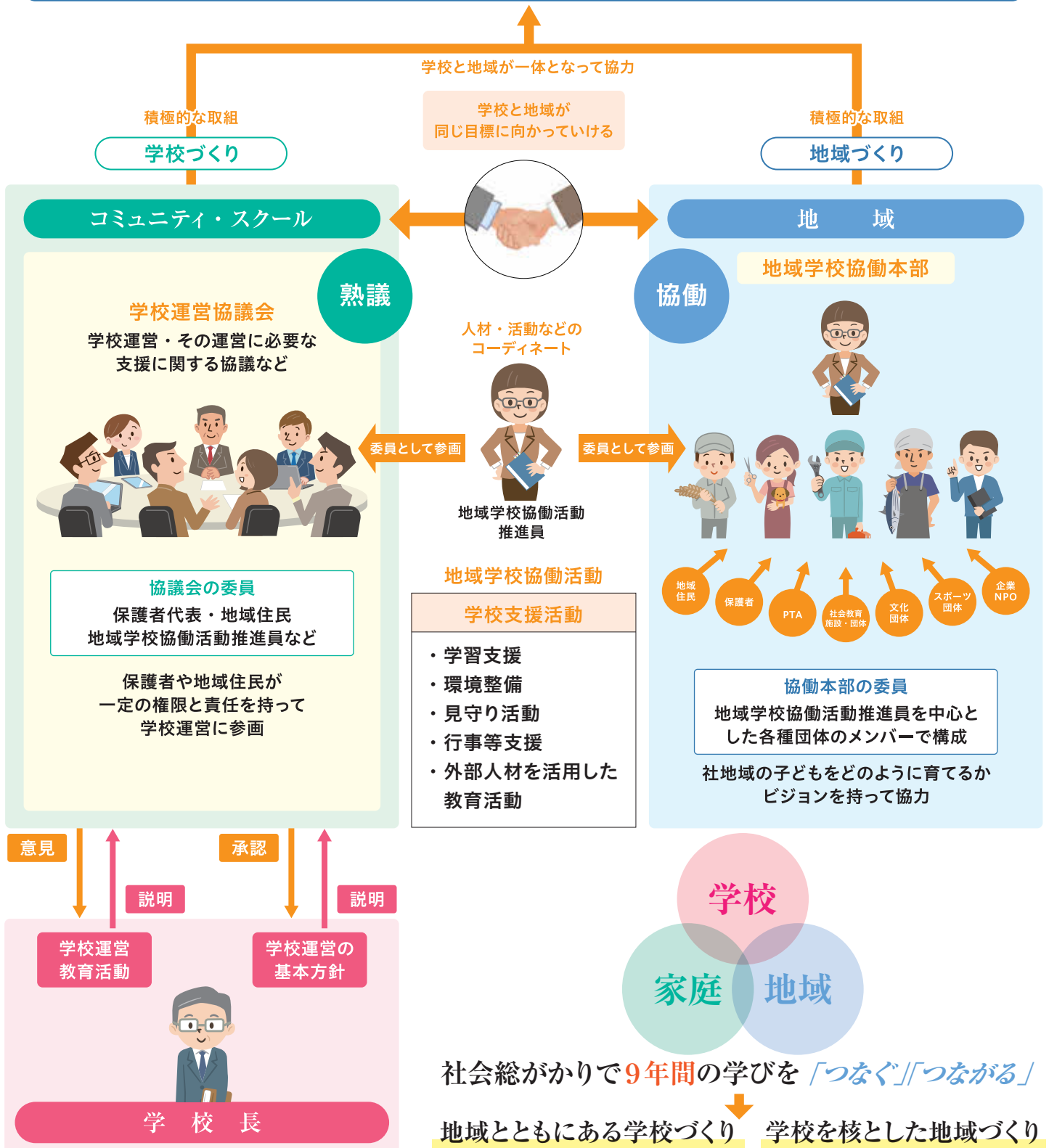
社地域にあり加東市の教育に深く関わりがある兵庫教育大学の吉川芳則教授に作詞を、草野次郎名誉教授に作曲をしていただきました。作詞にあたっては、社地域の小中学生や市内在住者から応募のあった約400ものフレーズを参考にさせていただきました。歌詞には、一番では「下を向かずに、顔を上げていよう」、二番では「素直、正直でいよう」、三番では「少しずつ、自分のペースで自分なりに成長して行ってほしい。」曲には、「将来に夢と希望をもった子どもたちが成長し、巣立って行ってほしい。」そんなお二人、そして、たくさんの人の想いが込められた社地域の豊かな自然の美しさが目に浮かぶ素敵な校歌です。

# 地域とともにある学校づくり

## 学校運営協議会・地域学校協働本部

社学園では、**学校運営協議会**と**地域学校協働本部**を両輪として、「地域とともにある学校づくり」「学校を核とした地域づくり」を目指しています。学校と地域が、同じ目標に向かって子どもを育てていくことで、ふるさとを愛し、自らの夢に挑む自立した子どもの育成をしています。そのために、地域学校協働活動推進員が、学校と地域の橋渡し役となり、地域の声を学校へ、学校の声を地域へ届けます。

学校教育目標 向上心 ～共に学び、夢に挑む自立した子どもの育成～



# PTA 組織

## 1. テーマ

『 “社学園 PTA” から「つながる」 』  
— 家庭・学校・地域の絆 —

## 2. 努力目標

- (1) 家庭、学校、地域が連携し、心身の健全な子供の育成を図る。
- (2) PTA 活動に進んで参加し、親子ともに学び合う。
- (3) 地域や家庭、学校で、人権感覚を磨く。



## 3. PTA組織図



評議員会	運営委員会	総務委員会	会長(9年保護者)	
			副会長(4, 7, 8年保護者)	
			会計(6年保護者)(教職員)	
			書記(5年保護者)	
			顧問(前会長)(小中校長)	
		専門部	学級委員長(学級委員)	
			各専門部長(学級委員)	
				各専門部員(学級委員)
		地区連絡員		
		会計監査委員		

### 学級委員会

- 各学年、学級の教育活動の推進に協力する。
  - ※各学年部会
  - ※親子活動の企画運営(1~3年)
  - ※学級懇談会の司会(1~6年)
  - ※三者懇談
  - ※トライやる・ウィーク(8年)
  - ※トライやる・ウィーク推進委員会(8年)
  - ※進路説明会(9年)

### 専門部

#### 1. 研修部

- 会員の諸種の研究と教養の向上を目指すとともに、会員の親睦を図る。
  - ※研修部会
  - ※学年三世交代交流弁論大会

#### 2. 厚生部

- 児童生徒の教育環境の充実を図る。
  - ※リサイクル品回収

#### 3. 体育部

- 会員及び児童生徒の体力向上を図る。
  - ※小学校運動会・中学校体育大会補助
  - ※小学校マラソン大会補助
  - ※学校保健委員会・プール運営委員会

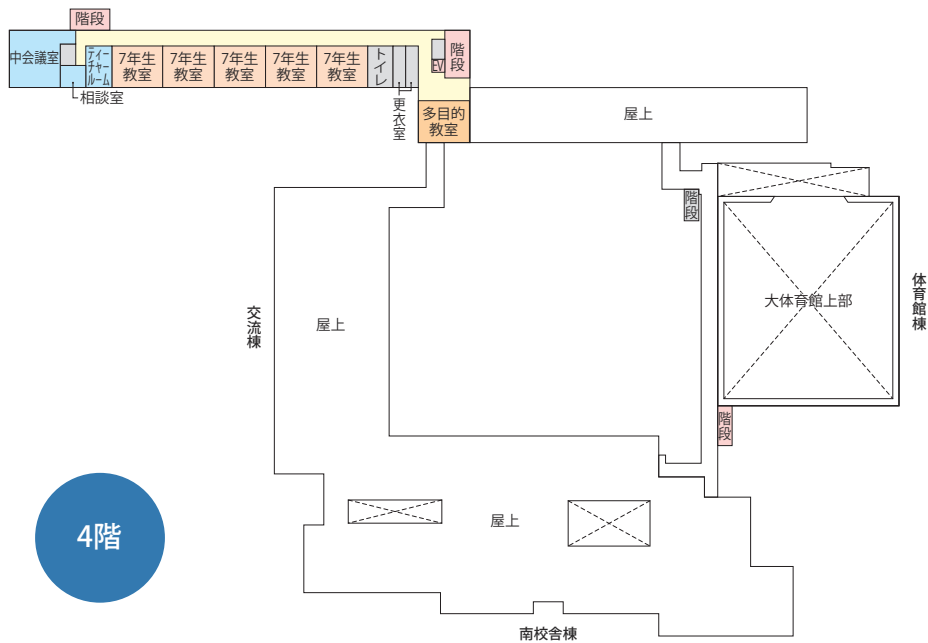
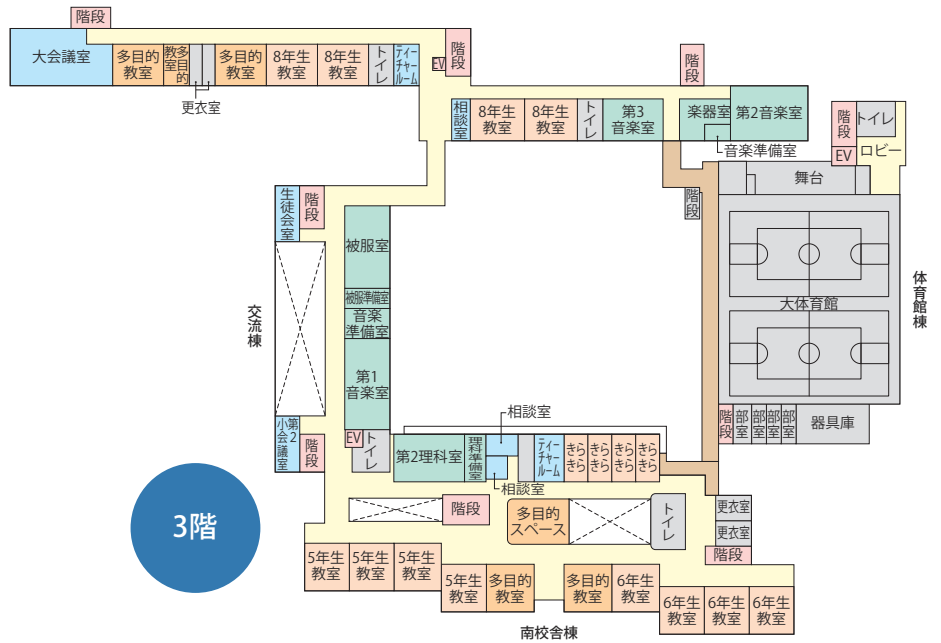
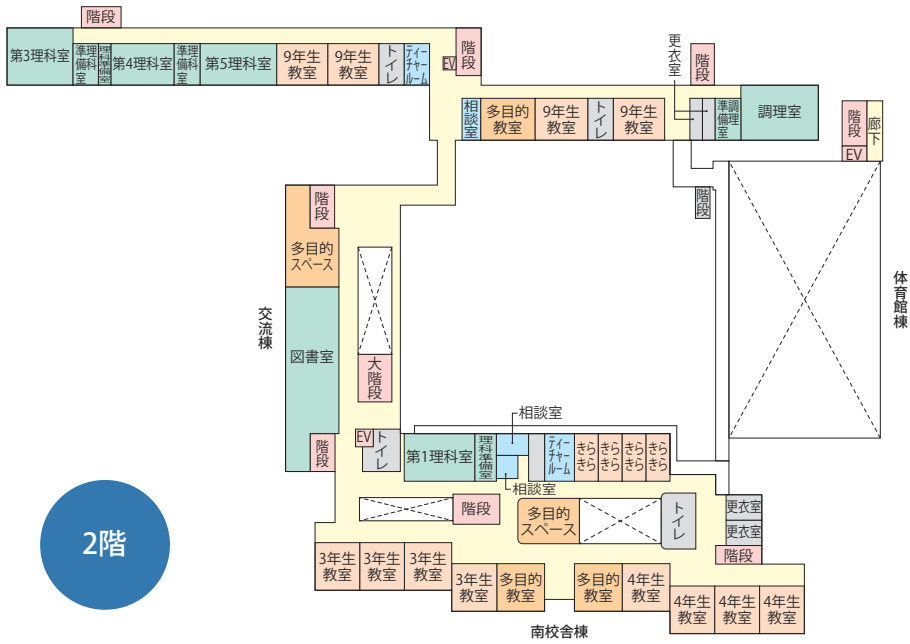
#### 4. 広報部

- 本会の広報、宣伝にあたる。
  - ※PTA 新聞発行

#### 5. 安全部

- 児童生徒の安全な環境の改善充実を図る。
  - ※大型店舗等校区内巡回指導 土日の巡回
  - ※長期休業中の巡回指導(市夏祭り、ステラパーク盆踊り)
  - ※加東市青少年補導委員・保護司合同研修会
  - ※ネット見守り隊研修会



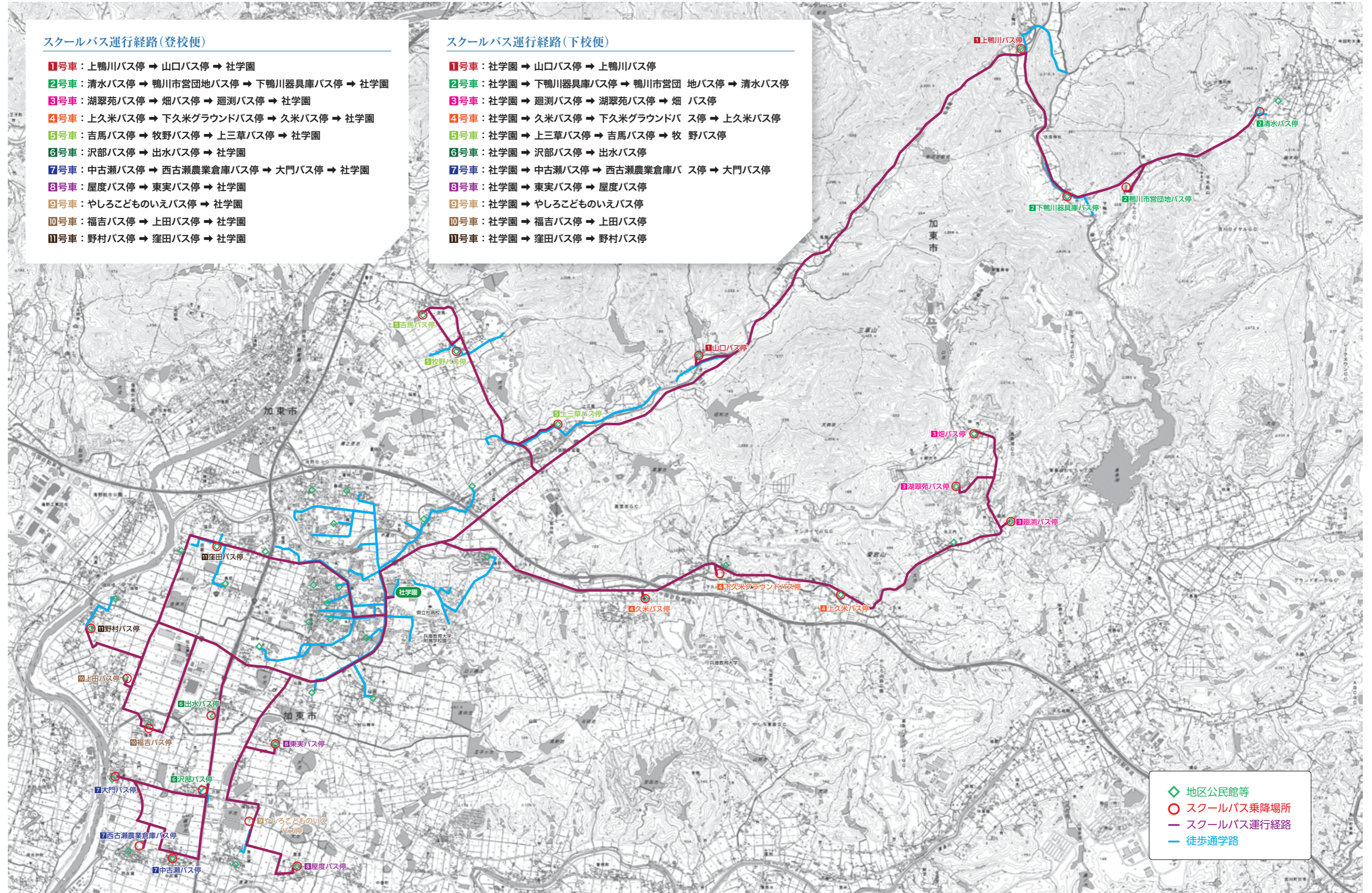


スクールバス運行経路(登校便)

- 1号車：上鴨川バス停 → 山口バス停 → 社学園
- 2号車：清水バス停 → 鴨川市営団地バス停 → 下鴨川器具庫バス停 → 社学園
- 3号車：湖翠苑バス停 → 畑バス停 → 廻淵バス停 → 社学園
- 4号車：上久米バス停 → 下久米グラウンドバス停 → 久米バス停 → 社学園
- 5号車：吉馬バス停 → 牧野バス停 → 上三草バス停 → 社学園
- 6号車：沢部バス停 → 出水バス停 → 社学園
- 7号車：中古瀬バス停 → 西古瀬農業倉庫バス停 → 大門バス停 → 社学園
- 8号車：屋度バス停 → 東実バス停 → 社学園
- 9号車：やしろこどものいえバス停 → 社学園
- 10号車：福吉バス停 → 上田バス停 → 社学園
- 11号車：野村バス停 → 窪田バス停 → 社学園

スクールバス運行経路(下校便)

- 1号車：社学園 → 山口バス停 → 上鴨川バス停
- 2号車：社学園 → 下鴨川器具庫バス停 → 鴨川市営団地バス停 → 清水バス停
- 3号車：社学園 → 廻淵バス停 → 湖翠苑バス停 → 畑バス停
- 4号車：社学園 → 久米バス停 → 下久米グラウンドバス停 → 上久米バス停
- 5号車：社学園 → 上三草バス停 → 吉馬バス停 → 牧野バス停
- 6号車：社学園 → 沢部バス停 → 出水バス停
- 7号車：社学園 → 中古瀬バス停 → 西古瀬農業倉庫バス停 → 大門バス停
- 8号車：社学園 → 東実バス停 → 屋度バス停
- 9号車：社学園 → やしろこどものいえバス停
- 10号車：社学園 → 福吉バス停 → 上田バス停
- 11号車：社学園 → 窪田バス停 → 野村バス停



- ◇ 地区公民館等
- スクールバス乗降場所
- スクールバス運行経路
- 徒歩通学路



兵庫県加東市立  
**社学園**

〒673-1461 兵庫県加東市木梨1134番地62

小学校 Tel (0795)-42-0004 Fax (0795)-42-0084

中学校 Tel (0795)-42-0152 Fax (0795)-42-0177

ホームページ▶ <https://www.city.kato.ed.jp/yashirogakuen-sc/>

