



令和7年度 社会資本整備総合交付金事業 舗装本復旧工事（高区系統第3工区）

金抜設計書

工事番号 2025117500

工事名 令和7年度 社会資本整備総合交付金事業 舗装本復旧工事（高区系統第3工区）

施工場所 加東市山国地内

兵庫県 加東市

[illegible]

総括情報表

単価適用年月日	0-07. 11. 01 (0)		
	今回	前回	
工種区分 (公共) 施工地域区分 契約保証費用 週休 2 日補正	06 舗装 32 一般交通影響有り (2) - 1 01 計上する 04 週休 2 日補正なし		

工事費内訳書

頁0-0002/0038

	費目・工種・種別・細目	数	量	単 位	単 価	金 額	備 考
本工事費							
道路修繕							
舗装工							
舗装打換え工							
舗装版切断							
舗装版切断(アスファルト舗装版) As舗装版厚->15cm以下							
		18	m				施工 第0-0001号内訳表
舗装版破碎							
舗装版破碎(アスファルト舗装版) ; 障害->無し ; 撤去厚->15cm以下							
		1, 070	m2				施工 第0-0002号内訳表
殻運搬							

工事費内訳書

頁0-0003/0038

費目・工種・種別・細目	数	量	単 位	単 価	金 額	備 考
殻運搬 舗装版破碎 ；D I D区間無し L=11.5km以下	32	m3				施工 第0-0003号内訳表
処分費						
処分費 アスファルト殻 ；投棄量32m3	1	式				施工 第0-0004号内訳表
路盤すきとり						
床掘り 土砂 上記以外(小規模)	21	m3				施工 第0-0005号内訳表
表層						
表層 t = 5 0 mm 細粒度アスコン[再] (13) ; (2.15)	1, 070	m2				施工 第0-0006号内訳表
切削オーバーレイ工						
切削オーバーレイ						

工事費内訳書

頁0-0004/0038

費目・工種・種別・細目		数	量	単 位	単 価	金 額	備 考
切削オーバーレイ工 即日舗設一層 すりつけ無し 車道部							
		80		m2			施工 第0-0007号内訳表
切削オーバーレイ工 即日舗設一層 すりつけ無し 歩道乗入部							
		237		m2			施工 第0-0013号内訳表
殻運搬							
殻運搬(路面切削) ; DID区間->無し L=9.0km以下							
		15		m3			施工 第0-0014号内訳表
処分費							
処分費 アスファルト殻 ; 投棄量15m3 路面切削							
		1		式			施工 第0-0015号内訳表
区画線工							
区画線工							
溶融式区画線							

工事費内訳書

頁0-0005/0038

費目・工種・種別・細目		数	量	単 位	単 価	金 額	備 考
	区画線設置 [溶融式] 破線 15cm t=1.5mm						
		7		m			施工 第0-0016号内訳表
仮設工							
交通管理工							
交通誘導警備員							
交通誘導警備員 B							
		9		人日			施工 第0-0019号内訳表
直接工事費計							
共通仮設費計							
運搬費							
				式			
建設機械運搬費							
		1		式			工種 第0001号明細表

工事費内訳書

費目・工種・種別・細目		数	量	単 位	単 価	金 額	備 考
共通仮設費率分							
				式			
純工事費計							
現場管理費							
				式			
工事原価計							
一般管理費等							
				式			
工事価格							
消費税相当額							
				式			
合 計							

工事費内訳書

頁0-0007/0038

費目・工種・種別・細目	数	量	単 位	単 価	金 額	備 考
附帯工事費(1)						
道路修繕						
舗装工						
切削オーバーレイ工						
舗装版切断						
舗装版切断(アスファルト舗装版) As舗装版厚→15cm以下						
	60	m				施工 第0-0001号内訳表
As切断汚泥運搬工						
普通トラック運転						
	0.36	時間				
As切断汚泥処分工						

工事費内訳書

頁0-0008/0038

費目・工種・種別・細目	数	量	単 位	単 価	金 額	備 考
処分費 [汚泥 ; 投棄料0.1t ※処分費: 1t未満一律8,000 破碎	1		式			施工 第0-0022号内訳表
切削オーバーレイ						
切削オーバーレイ工 即日舗設一層 すりつけ無し 車道部	54		m2			施工 第0-0007号内訳表
切削オーバーレイ工 即日舗設一層 すりつけ無し 歩道乗入部	24		m2			施工 第0-0013号内訳表
殻運搬						
殻運搬(路面切削) ; DID区間->無し L=9.0km以下	3		m3			施工 第0-0014号内訳表
処分費						
処分費 アスファルト殻 ; 投棄量3m3 路面切削	1		式			施工 第0-0023号内訳表
土砂運搬						

工事費内訳書

頁0-0009/0038

費目・工種・種別・細目		数	量	単 位	単 価	金 額	備 考
区画線工	土砂等運搬；(小規模) 土質→土砂(岩塊・玉石混り土含む) ；DID区間→無し						施工 第0-0024号内訳表
		21	m3				
区画線工							
区画線工							
熔融式区画線							
仮設工	区画線設置 [熔融式] 実線 15cm t=1.5mm	20	m				施工 第0-0025号内訳表
交通管理工							
交通誘導警備員							
交通誘導警備員 B		3	人日				施工 第0-0019号内訳表

工事費内訳書

頁0-0010/0038

費目・工種・種別・細目		数	量	単 位	単 価	金 額	備 考
直接工事費計							
共通仮設費計							
運搬費							
				式			
建設機械運搬費							
		1		式			工種 第0002号明細表
共通仮設費率分							
				式			
純工事費計							
現場管理費							
				式			
工事原価計							
一般管理費等							
				式			

工事費内訳書

	費目・工種・種別・細目	数	量	単 位	単 価	金 額	備 考
工事価格							
消費税相当額							
合 計				式			
工事価格計							
消費税相当額							
総 計				式			

建設機械運搬費

工種明細表

工種 第0001号明細表

頁0-0012/0038

[illegible]

頁0-0013/0038

[illegible]

舗装版切断(アスファルト舗装版)

[規格 1] As舗装版厚->15cm以下

[規格 2]

積算単価算出表

施工 第0-0001号内訳表

頁0-0014/0038

[規格 1] As舗装版厚→15cm以下				[規格 2]				[摘要]				1	m	当り		
標準単価		代表機劣材規格		構成比	基準単価		積算規格		単	価	補	正	構成比		備	考
	K1		コンクリートカッタ 切削深20cm級 [バキュム式(超低騒音型)・湿式]				コンクリートカッタ [バキュム式(超低騒音型)・湿式] 20cm級									
	K															
	R1		特殊作業員				特殊作業員									
	R2		土木一般世話役				土木一般世話役									
	R3		普通作業員				普通作業員									
	R															
	Z1		コンクリートカッタ(ブレード) 径18インチ				舗装版切断 カッターブレード 径18インチ									
	Z2		ガソリン レギュラー スタント				レギュラーガソリン									
	Z															
							計									
	積算単価 =															
	A	舗装版種別		=1		アスファルト舗装版										
	B	アスファルト舗装版厚		=1		15cm以下										

舗装版破碎(アスファルト舗装版)

[規格 1]

[規格 2] 撤去厚->15cm以下

[摘要]

積算単価算出表

施工 第0-0002号内訳表

頁0-0015/0038

1 m2 当り

標準単価	代表機労材規格			構成比	基準単価	積算規格	単 価	補 正 構成比	備 考
	K1		バックホウ 山積0.45m3(平積0.35) [クローラ型後方超小旋回型] 超低騒音型・排出ガス対策型含			バックホウ(排出ガス対策型・超低騒音型含) 油圧クローラ後方超小旋回 山積0.45m3級			
	K								
	R1		土木一般世話役			土木一般世話役			
	R2		運転手(特殊)			運転手(特殊)			
	R3		普通作業員			普通作業員			
	R								
	Z1		軽油 パトロール給油			軽油			
	Z								
						計			
	積算単価 =								
	A	舗装版種別	=1		アスファルト舗装版				
	B	障害等の有無	=1		無し				
	C	騒音振動対策	=1		不要				
	D	舗装版厚	=1		15cm以下				
	F	積込作業の有無	=1		有り				

〔規格 1〕 舗装版破碎

積算単価算出表

施工 第0-0003号内訳表

頁0-0016/0038

[規格 2]

[摘要]

m3	当り
----	----

[illegible]

頁0-0017/0038

当り

[illegible]

[規格 1] 土砂 上記以外(小規模)

[規格 2]

[摘要]

m3	当り
----	----

[illegible]

施工単価表

施工 第0-0007号内訳表

頁0-0021/0038

切削オーバーレイ工					
[規格1]即日舗設一層 すりつけ無し		[規格2]車道部		[摘要]	
名 称 ・ 規 格	数 量	単 位	単 価	金 額	備 考
土木一般世話役		人			1
特殊作業員		人			1
普通作業員		人			1
再生密粒度アスコン TOP13		t			
アスファルト乳剤 PK-4(タックコート用)		L			
路面切削機運転		日			1
路面清掃車運転		日			1
アスファルトフィニッシュ運転		日			1
ロードローラ運転		日			1
タイヤローラ運転		日			1
諸雑費		%			#01
合 計	100	m2			

頁0-0022/0038

当り

[illegible]

施工単価表

施工 第0-0013号内訳表

頁0-0023/0038

切削オーバーレイ工

[規格1]即日舗設一層 すりつけ無し

[規格2]歩道乗入部

[摘要]

100

m2

当り

名 称 ・ 規 格	数 量	単 位	単 価	金 額	備 考
土木一般世話役		人			1
特殊作業員		人			1
普通作業員		人			1
再生細粒度アスコン TOP13		t			
アスファルト乳剤 PK-4(タックコート用)		L			
路面切削機運転		日			1
路面清掃車運転		日			1
アスファルトフィニッシュ運転		日			1
ロードローラ運転		日			1
タイヤローラ運転		日			1
諸雑費		%			#01
合 計	100	m2			

頁0-0024/0038

当り

[illegible]

[規格 1]

[規格 2]

積算単価算出表

施工 第0-0014号内訳表

頁0-0025/0038

[摘要]

1

m3 当り

[illegible]

頁0-0026/0038

当り

[illegible]

頁0-0027/0038

当り

[illegible]

頁0-0028/0038

当り

[illegible]

施工単価表

施工 第0-0018号内訳表

頁0-0029/0038

区画線設置〔溶融式〕 材料

[規格1]		[規格2]		[摘要]		1000	m	当り
名 称 ・ 規 格		数	量	単 位	単 価	金 額	備 考	
路面標示用塗料 3種1号 溶融 白 ガラスビーズ含有量15～18% 比重2.0				kg				1
ガラスビーズ 1号(0.106～0.850mm)				kg				1
接着用プライマー 区画線用 比重0.9				kg				1
軽油				L				1
諸雑費				%			#01	
合 計				m				
単 位 当 り		1		m				
A 規格・仕様区分			=5		破線15cm			
B 排水性舗装の補正			=1		一般舗装			
C 未供用区間の補正			=1		供用区間			
D 塗布厚			=1		t=1.5mm			
E 塗料区分			=1		白			
F プライマー規格			=1		アスファルト舗装用			

施工 第0-0019号内訳表

頁0-0030/0038

[規格 1]

[規格 2]

[摘要]

人目 当り

数	量
1	1
2	2
3	3
4	4
5	5
6	6
7	7
8	8
9	9
10	10
11	11
12	12
13	13
14	14
15	15
16	16
17	17
18	18
19	19
20	20
21	21
22	22
23	23
24	24
25	25
26	26
27	27
28	28
29	29
30	30
31	31
32	32
33	33
34	34
35	35
36	36
37	37
38	38
39	39
40	40
41	41
42	42
43	43
44	44
45	45
46	46
47	47
48	48
49	49
50	50
51	51
52	52
53	53
54	54
55	55
56	56
57	57
58	58
59	59
60	60
61	61
62	62
63	63
64	64
65	65
66	66
67	67
68	68
69	69
70	70
71	71
72	72
73	73
74	74
75	75
76	76
77	77
78	78
79	79
80	80
81	81
82	82
83	83
84	84
85	85
86	86
87	87
88	88
89	89
90	90
91	91
92	92
93	93
94	94
95	95
96	96
97	97
98	98
99	99
100	100

单 位

單	価
---	---

金	額
---	---

備

考

人

1

人目

A	交通誘導警備員区分
B	労務費調整係数

	$=2$
	$=1$

交通誘導警備員 B
労務費調整係数

施工単価表

施工 第0-0020号内訳表

頁0-0031/0038

建設機械運搬 [車載]

[規格1]路面切削機[廃材積込装置付切削幅2.0m]

[規格2]

[摘要]

1

式

当り

名 称 ・ 規 格	数 量	単 位	単 価	金 額	備 考
建設機械運搬費（往路）		台			
建設機械運搬費（復路）		台			
<< 1 台当りの金額 >>		台			
<< 1 式当りの金額 >>		式			
<< 1 式当り（配分額） >>		式			
単 位 当 り	1	式			
A 機械種別		=1	路面切削機[廃材積込装置付切削幅2.0m] 排出ガス対策型(第3次基準) 運搬距離(km)		
B 排出ガス対策区分		=4			
C 運搬距離(km)		=27.9			
D 使用台数(台)		=1	使用台数(台)		
E 経費配分率		=0.8	経費配分率		

施工 第0-0022号内訳表

頁0-0032/0038

[規格 1] [汚泥]

[規格 2]

[摘要] 破碎

式 当り

[illegible]

頁0-0033/0038

当り

[illegible]

土砂等運搬

[規格 1] 土質→土砂(岩塊・玉石混り土含む)

[規格 2]

積算単価算出表

施工 第0-0024号内訳表

頁0-0034/0038

標準単価			構成比		基準単価		積算規格		単 価	補 正 構成比	備 考
			代表機労材規格							1	m3 当り
標準単価	K1		ダンプトラック[オンロード・ディーゼル] 2t積級(タイヤ損耗費及び補修費(良好)含む)				ダンプトラック 2t積級[オンロード・ディーゼル] タイヤ損耗費及び補修費(良好)含む				
	K										
	R1		運転手(一般)				運転手(一般)				
	R										
	Z1		軽油 パトロール給油				軽油				
	Z										
							計				
	積算単価 =										
	A	土砂等発生現場	=2		小規模						
	B	積込機種・規格	=6		バックホウ積0.13m3(平積0.1m3)						
	C	土質	=1		土砂(岩塊・玉石混り土含む)						
	D	DID区間の有無	=1		無し						
	G	運搬距離3	=13		5.5km以下						

頁0-0035/0038

当り

[illegible]

頁0-0036/0038

当り

[illegible]

施工単価表

施工 第0-0027号内訳表

頁0-0037/0038

区画線設置〔溶融式〕 材料

[規格1]		[規格2]		[摘要]		1000	m	当り
名 称 ・ 規 格		数	量	単 位	単 価	金 額	備 考	
路面標示用塗料 3種1号 溶融 白 ガラスビーズ含有量15～18% 比重2.0				kg				1
ガラスビーズ 1号(0.106～0.850mm)				kg				1
接着用プライマー 区画線用 比重0.9				kg				1
軽油				L				1
諸雑費				%			#01	
合 計				m				
単 位 当 り		1		m				
A 規格・仕様区分			=1		実線15cm			
B 排水性舗装の補正			=1		一般舗装			
C 未供用区間の補正			=1		供用区間			
D 塗布厚			=1		t=1.5mm			
E 塗料区分			=1		白			
F プライマー規格			=1		アスファルト舗装用			

施工単価表

施工 第0-0028号内訳表

頁0-0038/0038

建設機械運搬 [車載]

[規格1]路面切削機[廃材積込装置付切削幅2.0m]

[規格2]

[摘要]

1

式

当り

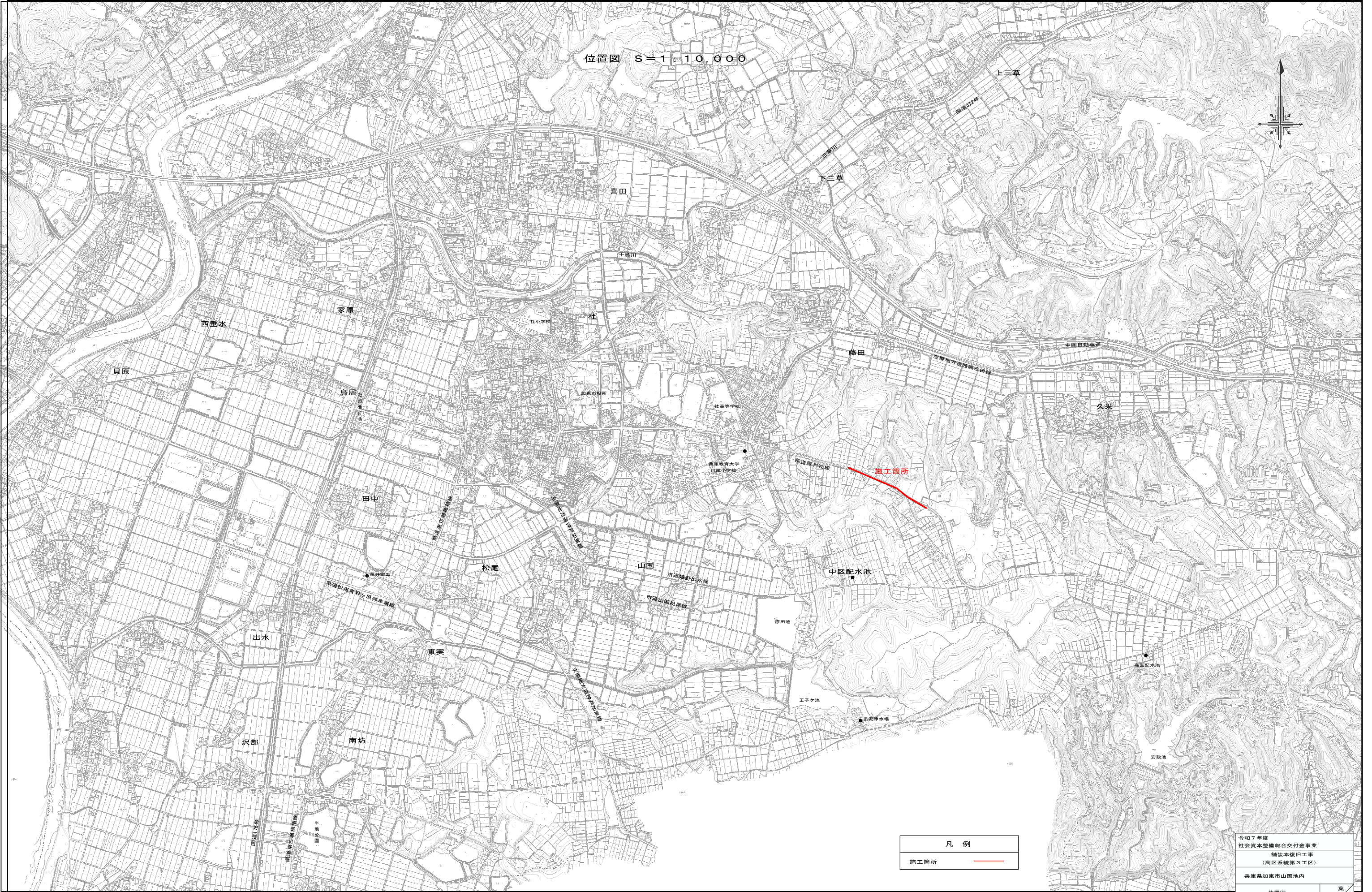
名 称 ・ 規 格	数 量	単 位	単 価	金 額	備 考
建設機械運搬費（往路）		台			
建設機械運搬費（復路）		台			
<< 1 台当りの金額 >>		台			
<< 1 式当りの金額 >>		式			
<< 1 式当り（配分額） >>		式			
単 位 当 り	1	式			
A 機械種別		=1	路面切削機[廃材積込装置付切削幅2.0m] 排出ガス対策型(第3次基準) 運搬距離(km)		
B 排出ガス対策区分		=4			
C 運搬距離(km)		=27.9			
D 使用台数(台)		=1	使用台数(台)		
E 経費配分率		=0.2	経費配分率		

数量総括表

工 事 名	社会資本整備総合交付金事業 舗装本復旧工事（高区系統第3工区）		事業区分 一般公共		
			工事区分	舗装	
工 種 ・ 種 別 ・ 細 目		算 式	数 量	単位	摘 要
本工事費					
道路修繕					
舗装工					
舗装打換え工					
舗装版切断					
舗装版切断（アスファルト舗装版）		As舗装版厚→15cm以下			
		18.8 = 18.8	18	m	
舗装版破碎					
舗装版破碎（アスファルト舗装版）		障害→無し 撤去厚→15cm以下			
		1,073.0 = 1,073.0	1,070	m2	
殻運搬					
殻運搬		舗装版破碎（アスファルト舗装版） DID区間無し L=7.6km			
		1073.0*0.03 = 32.2	32	m3	
殻処分					
処分費		アスファルト殻			
		1.0 = 1.0	1	式	32m3
土工					
路盤すきとり		床掘（小規模）			
		1073.0*0.02 = 21.5	21	m2	※運搬は付帯工 事で計上
表層					
表層（県道） 歩道部		t=50mm 細粒度アスコン[再]（13）			
		1,073.0 = 1,073.0	1,070	m2	プライムコート
切削オーバーレイ工					
切削オーバーレイ					
切削オーバーレイ工 車道部		即日舗設一層・すりつけ無し 密粒度アスコン[再]（13）			
		80.0 = 80.0	80	m2	タックコート
切削オーバーレイ工 歩道乗入部		即日舗設一層・すりつけ無し 細粒度アスコン[再]（13）			
		237.0 = 237.0	237	m2	タックコート
殻運搬（路面切削）					
殻運搬（路面切削）		DID区間→無し L=7.6km			
		(80.0+237.0) *0.05 = 15.8	15	m3	
殻処分					
処分費		アスファルト殻 切削			
		1.0 = 1.0	1	式	15m3
区画線工					
区画線工					
溶融式区画線					
区画線設置 [溶融式]		破線 15cm t=1.5mm			
		7.0 = 7.0	7	m	
仮設工					
交通管理工					
交通誘導警備員					
交通誘導警備員B					
		9 = 9	9	人	
共通仮設費					
運搬費					
建設機械運搬費					
建設機械運搬 [車載] 運搬距離 27.9km		路面切削機[廃材積込装置 付切削幅2.0m]			
		317 : 78	0.80	式	切削オーバーレイ 計395㎡

数量総括表

工 事 名	社会資本整備総合交付金事業 舗装本復旧工事（高区系統第3工区）		事業区分 一般公共		
			工事区分	舗装	
工 種 ・ 種 別 ・ 細 目		算 式	数 量	単位	摘 要
附帯工事費（1）					
道路修繕					
舗装工					
切削オーバーレイ工					
舗装版切斷					
舗装版切斷（アスファルト舗装版）		As舗装版厚→15cm以下			
As切斷汚泥運搬工			60.0 = 60.0	60	m
As切斷汚泥運搬工		普通トラック（2t積） 運搬処分量 0.1t	22/60 ≈ 0.36	0.36	時間
As切斷汚泥処分工					運搬距離14.5km 22分
As切斷汚泥処分工		普通トラック（2t積）			
As切斷汚泥処分工		0.023*0.05*(18.8+60.0)*1.4 = 0.12	0.1	t	※本工事と附帯 工事の合計
切削オーバーレイ					
切削オーバーレイ工		即日舗設一層・すりつけ無し 車道部			
切削オーバーレイ工		密粒度アスコン[再]（13）	54.0 = 54.0	54	m2
切削オーバーレイ工		即日舗設一層・すりつけ無し 歩道乗入部			
切削オーバーレイ工		細粒度アスコン[再]（13）	24.0 = 24.0	24	m2
殻運搬（路面切削）					
殻運搬（路面切削）		DID区間→無し L=7.6km			
殻運搬（路面切削）		(54.0+24.0) *0.05 = 3.9	3	m3	
殻処分					
殻処分費		アスファルト殻 切削	1.0 = 1.0	1	式
土砂運搬		土砂（路盤すきとり） L=5.3km（処分地）	1073.0*0.02 = 21.5	21	m3
区画線工					滝野浄水場
区画線工					
区画線工					
区画線工					
区画線設置 [溶融式]		実線 15cm t=1.5mm	20.7 = 20.7	20	m
仮設工					
交通管理工					
交通誘導警備員					
交通誘導警備員B			3 = 3	3	人
共通仮設費					
運搬費					
建設機械運搬費					
建設機械運搬 [車載]		路面切削機[廃材積込装置 付切削幅2.0m]			
建設機械運搬 [車載]		運搬距離 27.9km	317 : 78	0.20	式
建設機械運搬 [車載]					切削オーバーレイ 計395㎡



位置図 S=1:10,000

凡 例	
施工箇所	—

令和7年度 社会資本整備総合交付金事業 舗装本復旧工事 (高区系統第3工区)	
兵庫県加東市山国地区内	
位置図	1 全
縮尺 1:10,000	3
加 東 市	

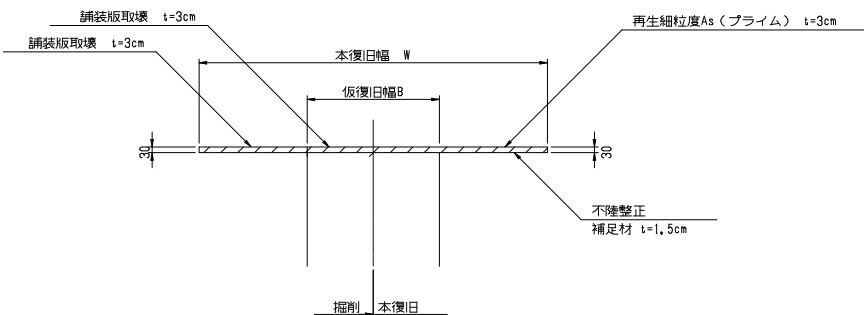
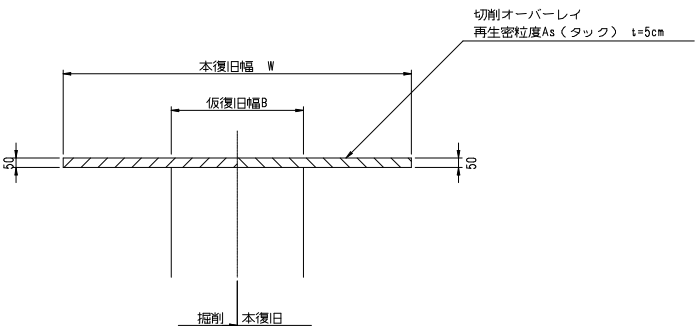
舗装本復旧求積図（その1） S=1：500



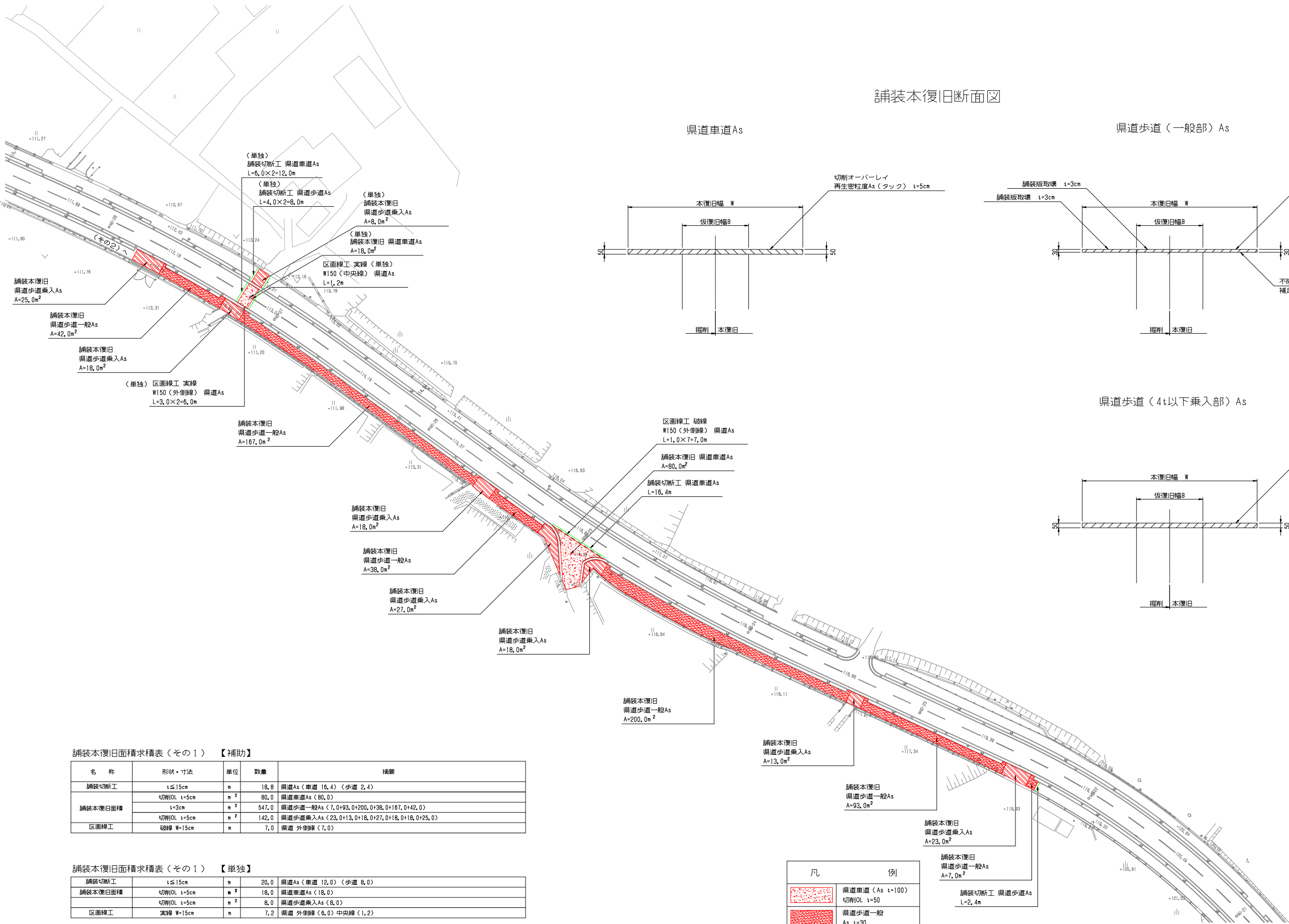
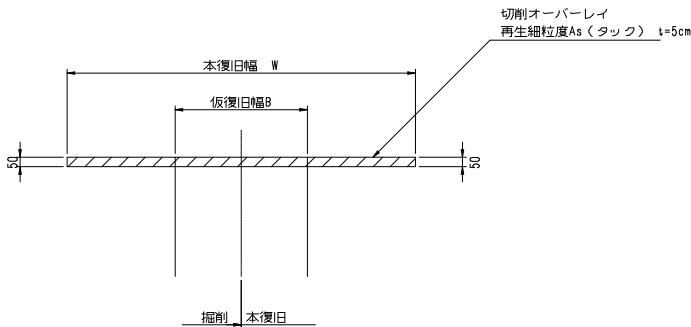
舗装本復旧断面図

県道車道As

県道歩道（一般部）As



県道歩道（4t以下乗入部）As



舗装本復旧面積求積表（その1） 【補助】

名 称	形状・寸法	単位	数量	摘要
舗装切断工	t≤15cm	m	18,8	県道As（車道 16,4）（歩道 2,4）
舗装本復旧面積	切削OL t=5cm	m ²	80,0	県道車道As（80,0）
	t=3cm	m ²	547,0	県道歩道一般As（7,0+93,0+200,0+38,0+167,0+42,0）
区画線工	切削OL t=5cm	m ²	142,0	県道歩道乗入As（23,0+13,0+18,0+27,0+18,0+18,0+25,0）
	破線 W=15cm	m	7,0	県道 外側線（7,0）

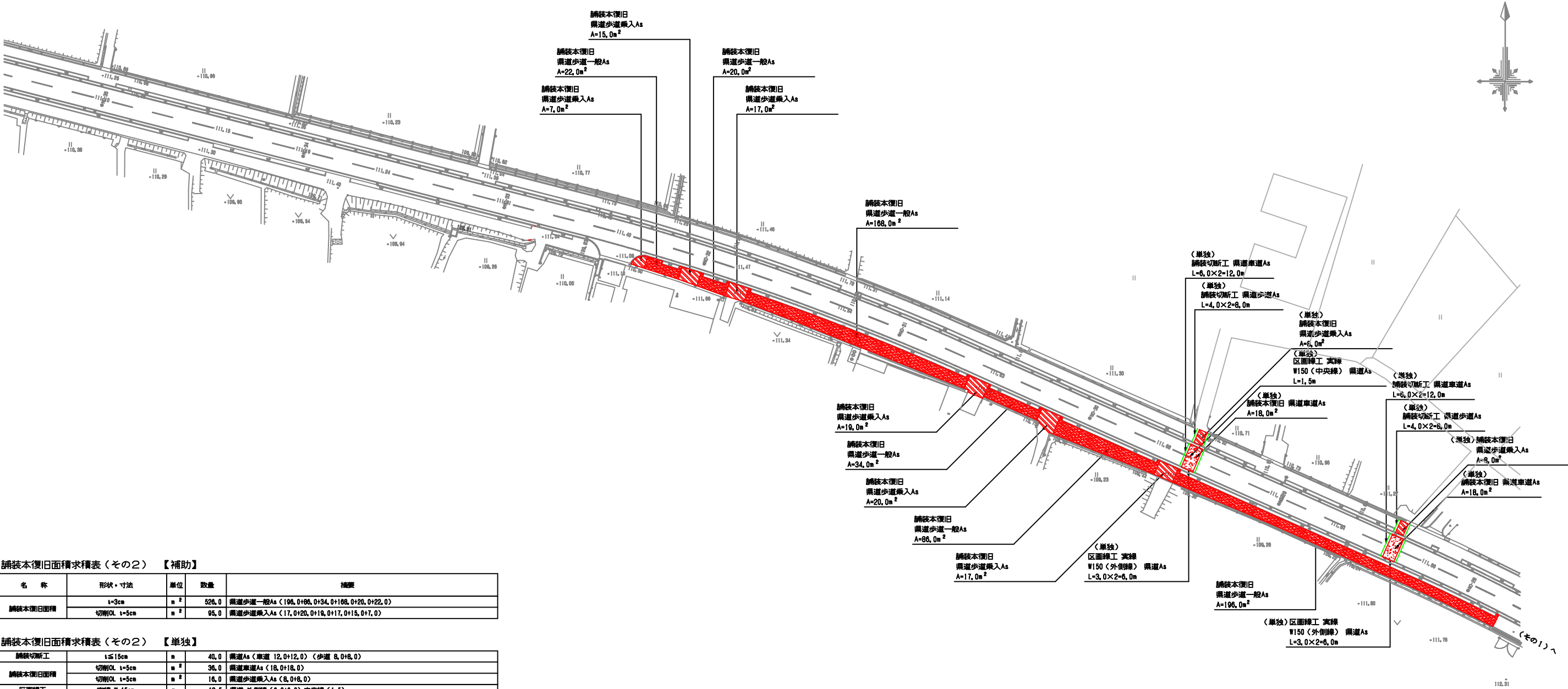
舗装本復旧面積求積表（その1） 【単独】

舗装切断工	t≤15cm	m	20,0	県道As（車道 12,0）（歩道 8,0）
舗装本復旧面積	切削OL t=5cm	m ²	18,0	県道車道As（18,0）
	切削OL t=5cm	m ²	8,0	県道歩道乗入As（8,0）
区画線工	実線 W=15cm	m	7,2	県道 外側線（6,0）中央線（1,2）

凡	例
	県道車道（As t=100） 切削OL t=50
	県道歩道一般 As t=30
	県道歩道乗入 As t=50

令和7年度 社会資本整備備給合交付金事業 舗装本復旧工事 （高区系統第3工区）		
兵庫県 加東市 山国地内		
舗装本復旧求積図 （その1）	2	業 全 3
縮尺 1:500		
加 東 市		

舗装本復旧求積図（その2） S=1：500



舗装本復旧面積求積表（その2） 【補助】

名 称	形状・寸法	単位	数量	摘要
舗装本復旧面積	t=3cm	m ²	526.0	県道歩道一般As (106.0+86.0+34.0+108.0+20.0+22.0)
	切削OL t=5cm	m ²	95.0	県道歩道乗入As (17.0+20.0+10.0+17.0+15.0+17.0)

舗装本復旧面積求積表（その2） 【単独】

舗装切断工	t≤15cm	m	40.0	県道As (車道 12.0+12.0) (歩道 8.0+8.0)
舗装本復旧面積	切削OL t=5cm	m ²	36.0	県道車道As (18.0+18.0)
	切削OL t=5cm	m ²	16.0	県道歩道乗入As (8.0+8.0)
区画線工	実線 W=15cm	m	13.5	県道 外側線 (6.0+6.0) 中央線 (1.5)

舗装本復旧面積求積表（総括） 【補助】

名 称	形状・寸法	単位	その1	その2	合計	摘要
舗装切断工	t≤15cm	m	18.8	-	18.8	県道As (車道、歩道)
	切削OL t=5cm	m ²	80.0	-	80.0	県道車道As
舗装本復旧面積	t=3cm	m ²	547.0	526.0	1073.0	県道歩道一般As
	切削OL t=5cm	m ²	142.0	95.0	237.0	県道歩道乗入As
区画線工	実線 W=15cm	m	7.0	-	7.0	県道 外側線

舗装本復旧面積求積表（総括） 【単独】

舗装切断工	t≤15cm	m	20.0	40.0	60.0	県道As (車道、歩道)
舗装本復旧面積	切削OL t=5cm	m ²	18.0	36.0	54.0	県道車道As
	切削OL t=5cm	m ²	8.0	16.0	24.0	県道歩道乗入As
区画線工	実線 W=15cm	m	7.2	13.5	20.7	県道 外側線、中央線

凡 例	
	県道車道 (As t=100) 切削OL t=50
	県道歩道一般 As t=30
	県道歩道乗入 As t=50

特記仕様書

工 事 名 令和7年度 社会資本整備総合交付金事業 舗装本復旧工事（高区系統第3工区）
工事場所 加東市山国地内
工 期 契約締結日の翌日から令和8年3月19日まで

第1条 本工事の施工に当たっては、「土木工事共通仕様書」（以下「共通仕様書」という。）、「土木請負工事必携」、「土木工事施工管理基準」、「小型構造物標準図集」（全て兵庫県土木部）によるものとする。

第2条 共通仕様書に対する特記事項は、次のとおりとする。

1 工事用地区域外への立入り

請負者は、工事用地以外の区域へ立入りする場合は、必ず所有者の承諾を得ること。

2 関係機関との調整

工事着手前に、地区代表者・隣接土地所有者、その他関係者に工事計画、方法等の説明を行い、施工に当たってはトラブルの発生がないよう留意すること。また、施工に先立ち、地下埋設物（上下水道、ガス、NTT、電気、農水等）を調査し、必要に応じて関係機関と立会いを行うこと。

3 道路付属物並びに占有物件の処置

工事施工のため支障となる道路の付属物並びに占有物件がある場合は、その処置についてあらかじめ監督員と協議すること。

4 再資源化等をする施設の名称及び所在地

特定建設資材 廃棄物の種類	施設の名称	所在地
A s 殻 (掘削・切削)	大林道路（株）東条アスファルト混合所	加東市天神1228-39他

※上記は、積算上の条件明示であり、再資源化施設を指定するものではない。なお、請負者の提示する施設と異なる場合でも、設計変更の対象としない。ただし、現場条件や数量の変更等、請負者の責によるものでない事項はこの限りでない。

5 解体工事に係る建設資材廃棄物引渡完了報告について

請負者は、建設資材廃棄物の産業廃棄物処分業者への引渡しが完了したときは、「産業廃棄物等の不適正な処理の防止に関する条例」（平成15年3月17日兵庫県条例第23号）第16条の3に基づき、建設資材廃棄物引渡完了報告を監督員に提出すること。

6 舗装の切断作業に伴い発生する濁水等の適正処理

(1) 濁水等の適正処理

舗装の切断作業に伴い発生する濁水等は、「廃棄物の処理及び清掃に関する法律」に基づき、下表の分類により、適正に処理すること。

表 産業廃棄物の分類

工法 区分	濁水が生じる工法（湿式）	濁水が生じない工法 （空冷式 等）
排出形態	濁水 ※1	粉体
産業廃棄物の 分類	「汚泥」、含まれる成分によっては、「汚泥＋廃アルカリ混合物」（※1 乾燥させた場合も同様）	「がれき類」

(2) 濁水が生じる工法での処理方法等

濁水が生じる工法（湿式）を採用する場合は、産業廃棄物の「汚泥」または「汚泥＋廃アルカリ混合物」として適正に処理すること。収集・運搬・処理方法は下記①～③のとおりとする。

① 収集方法

以下の収集方法等により、直接現場外に排水することなく、適正に収集すること。なお、これらの方法は指定ではなく、各現場にて適正に収集することが可能な方法で収集すること。

＜収集方法（例）＞

- ・濁水を収集する機能を有するカッター機械（バキューム式）による収集
- ・工業用掃除機による収集
- ・濁水をスポンジ等で吸着させバケツ等に移し替えて収集 等

② 運搬方法

収集した濁水は、「廃棄物の処理及び清掃に関する法律」の運搬の基準に従い、適正に処理すること。

③ 処理方法

収集した濁水は、産業廃棄物の「汚泥」として「廃棄物の処理及び清掃に関する法律」に基づき適正に処理すること。

なお、収集した濁水に含まれる成分によっては、産業廃棄物の「廃アルカリ」との混合物に分類される可能性があるため、処理の際には十分注意すること。また、pH12.5 以上の場合は「特別管理産業廃棄物」としての処理が必要となるので十分注意すること。

「廃アルカリ」や「特別管理産業廃棄物」としての処理が必要となった場合には、その処理方法を監督員と協議の上、適正に処理するものとし、その際に必要となる経費については、設計変更の対象とする。

(3) 濁水が生じない工法での処理方法等

濁水が生じない工法（空冷式等）を採用する場合は、収集にあたり吸引装置を併用するなど、粉塵

の飛散防止対策を行うとともに、収集した粉塵については、産業廃棄物の「がれき類」として適正に処理すること。

(4) 当初設計における濁水処理費

当初設計においては、濁水処理費を以下の通り計上している。①濁水量は実施数量（マニフェストで確認）に応じて設計変更を行う。

①濁水量 0.1t

②運搬費 普通トラック（2 t）運搬

③処理施設

廃棄物の種類	施設の名称	運搬距離	所在地	受入等諸条件	その他
「汚泥」	(株) タケベ	14.5km	兵庫県西脇市上比延町1244-1	土木部の「建設副産物の処理ならびに受入価格」に記載の当該施設の受入条件を順守すること	監督員の指示による

上表は、積算参考条件を明示しているものであり、受入施設を指定するものではない。受注者は、県登録施設から搬出先施設を選定し、共通仕様書に基づき、施工計画書に記載して監督員に提出しなければならない。なお、受注者が選定した施設が、積算参考条件と異なる場合においても設計変更は行わない。

ただし、上表の施設が工事発注後に県登録施設から登録抹消されるなど、受入困難となった場合は、設計変更を行う。

この他、工事発注後に明らかになった事情により、当初想定した積算参考条件により難しい場合は、監督員と協議の上、必要に応じて設計変更を行う。

7 交通誘導員の配置

本工事には、交通誘導員 B 12 名を計上しているが、道路管理者及び所轄警察との打合せの結果又は、条件変更等に伴い員数に増減が生じた場合は、監督員と協議を行い、その結果により設計変更の対象とする。

なお、交通誘導員 A、B の定義は次のとおり。

交通誘導員 A：警備業者の警備員（警備業法第 2 条第 4 項に規定する警備員をいう。）で、交通誘導員警備業務（警備員等の検定等に関する規則第 1 条第 4 号に規定する交通誘導警備業務をいう。）に従事する交通誘導警備業務に係る 1 級検定合格警備員又は 2 級検定合格警備員

交通誘導員 B：警備業者の警備員で、交通誘導員 A 以外の交通の誘導に従事するもの

8 共通的工種

工期は土・日曜日、祝日を含んでいる。

9 その他

1. 施工範囲の変更に伴う数量の異同は、現地調査後に作成した展開図を基に監督員と協議を行い、その結果により設計変更の対象とする。また、不陸整正に伴う補足材、クラック対策、マンホール及び弁室高さ調整等も同様とする。

なお、本仕様書に記載のない事項及び疑義が生じた場合は、監督員と協議のうえその指示に従うものとする。

2. 工事用標示板について

工事看板は下図を標準とするが、図案が完成した際、事前に監督員に確認を取り了承を得てから作成し、設置すること。

○ ○ 工 事 中	
○○○○○工事	
区間	加東市 ○○ 地内
期間	○年○月○日～○年○月○日
施工	△△△株式会社 TEL ○○○○-○○-○○○○
	
加東 伝の助 かとう でんのおけ	
発注者	加東市上下水道部工務課 TEL 0795-43-0534

※旧タイプの工事看板は使用しないこと。